

Linnaisten metsän luontoarvot

- luontokatsaus -



Vantaan kaupungin ympäristökeskus
26.5.2017

Yleiskuvaus

Kaava-alue on tuoretta tai lehtomaista kangasta, sekä kangasmaan ja korpipainanteiden muodostamaa mosaiikkia. Kaava-alueen pohjoisosassa on laaja korpialue, joka jatkuu itään kaava-alueen ulkopuolelle. Kaava-alueen eteläosassa on korpi- ja kangaskorpikokonaisuus. Sen länsiosaan on kaivettu kuivatusoja asuinalueen eteläosan kiinteistöjen turvaksi. Oja jatkuu norona, jonka ympärillä on tuoretta ja kostea lehtoa. Noron varren lehtoalue jatkuu etelässä Äijänsuon (Gubbmossen) luonnonsuojelualueelle kaava-alueen ulkopuolella.

Täydennysrakentamiselle varattu alue on harvennushakattu noin 10 vuotta sitten. Metsässä on pienialaisia soistuneita painanteita ja lehtolaikkuja. Puusto on kehitysluokaltaan enimmäkseen varttunutta tai kypsää metsää. Pääpuulajina vaihtelevat alueittain kuusi, mänty ja hieskoivu. Täydennysrakentamisalueen pohjoispuolella olevan korpialueen ojitetun länsiosan puustoa on harvennettu. Muualla kaava-alueella puusto on vanhaa ja jokseenkin luonnontilaisen kaltaista. Täydennysrakentamisalue sivuaa luonnontilaisen kaltaisen metsän alaa ja menee paikoin hieman sen puolelle täydennysrakentamisalueen itäreunassa.

Vantaan petolintutilanne on päivitetty vuonna 2015. Linnaisten metsän liito-oravatilanne kartoitettiin Länsi-Vantaan liito-oravaselvityksen yhteydessä vuonna 2016. Vuoden 2016 kesällä täydennysrakentamiseen varatulla alueella tehtiin jäkäläselvitys. Saman vuoden syksyllä Linnaisten metsässä selvitettiin kääpälaajistoa. Syksyn 2016 aikana tehtiin luontotyyppitarkastelut asemakaavan täydennysrakentamisalueella ja siihen välittömästi rajautuvilla metsäalueilla. Lisäksi vuoden 2017 keväällä Linnaisten metsän luontoinventointeja täydennettiin lahokaviosammalkartoituksella.



Arvokkaat luontokohteet

Asemakaavan laajennusrakentamisalueen välittömässä läheisyydessä on luontokohteita, jotka täyttävät Etelä Suomen metsien monimuotoisuusohjelman (Metso) parhaimman, eli 1-luokan kriteerit. Täydennysrakentamisalueen välittömässä läheisyydessä Metso 1 -luokkaan arvioiduille alueille on tehty luo-aluearjaukset (luonnon monimuotoisuuden kannalta erityisen tärkeä alue).

Korpien suhteen Metso 1 -luokan kriteerit täyttyvät, kun alan puusto on yli 80-vuotiasta eikä siinä näy merkkejä äskettäisistä hakkuista ja suon vesitalous on luonnontilainen tai vain vähäisesti muuttunut. Havupuuvaltaisilla lehtomaisilla kankailla yli 100-vuotias puusto ja runsas lahoppuuston määrä täyttävät Metso 1 -kriteerit.

Pohjoisemman luo-alueen rehevimmät kasvupaikat ovat lehtomaista kangasta, mutta enimmäkseen alue on tuoreen kankaan kuusivaltaisen metsän ja korpipainanteiden muodostamaa mosaiikkia. Puusto on vanhaa, yli 100-vuotista, ja luonnontilaisen kaltaista. Lahoppuuta, josta osa on järeää ja sammaloitunutta, on melko paljon. Korpialat ovat vesitaloudeltaan jokseenkin luonnontilaisia. Lahoppulajiston vanhan metsän indikaattorilajeista alalta löytyvät punahäivekääpä (*Leptoporus mollis*), ruskokääpä (*Postia calvenda*) ja oravuotikka (*Asterodon ferruginosus*).

Eteläisemmän luo-alueen soistuvan lehtomaisen kankaan ja korpialojen muodostaman kokonaisuuden reunaan on kaivettu äskettäin matala oja, joka ei ole vielä ehtinyt vaikuttaa alan kasvillisuuteen. Kuusi-koivusekametsässä kasvaa mäntyjä ja muutamia tervaleppiä. Alan valtapuusto on yli 100-vuotiasta ja luonnontilaisen kaltaista. Lahoppuuta on kohtalaisesti, ja kuusi- ja koivulahoppuun jatkumo on hyvä. Alan hyvään lahoppulajistoon kuuluu pohjanrypykkä (*Phlebia centrifuga*), joka on vaateliias aarniometsien laji.



Suojeltavat luontotyytit

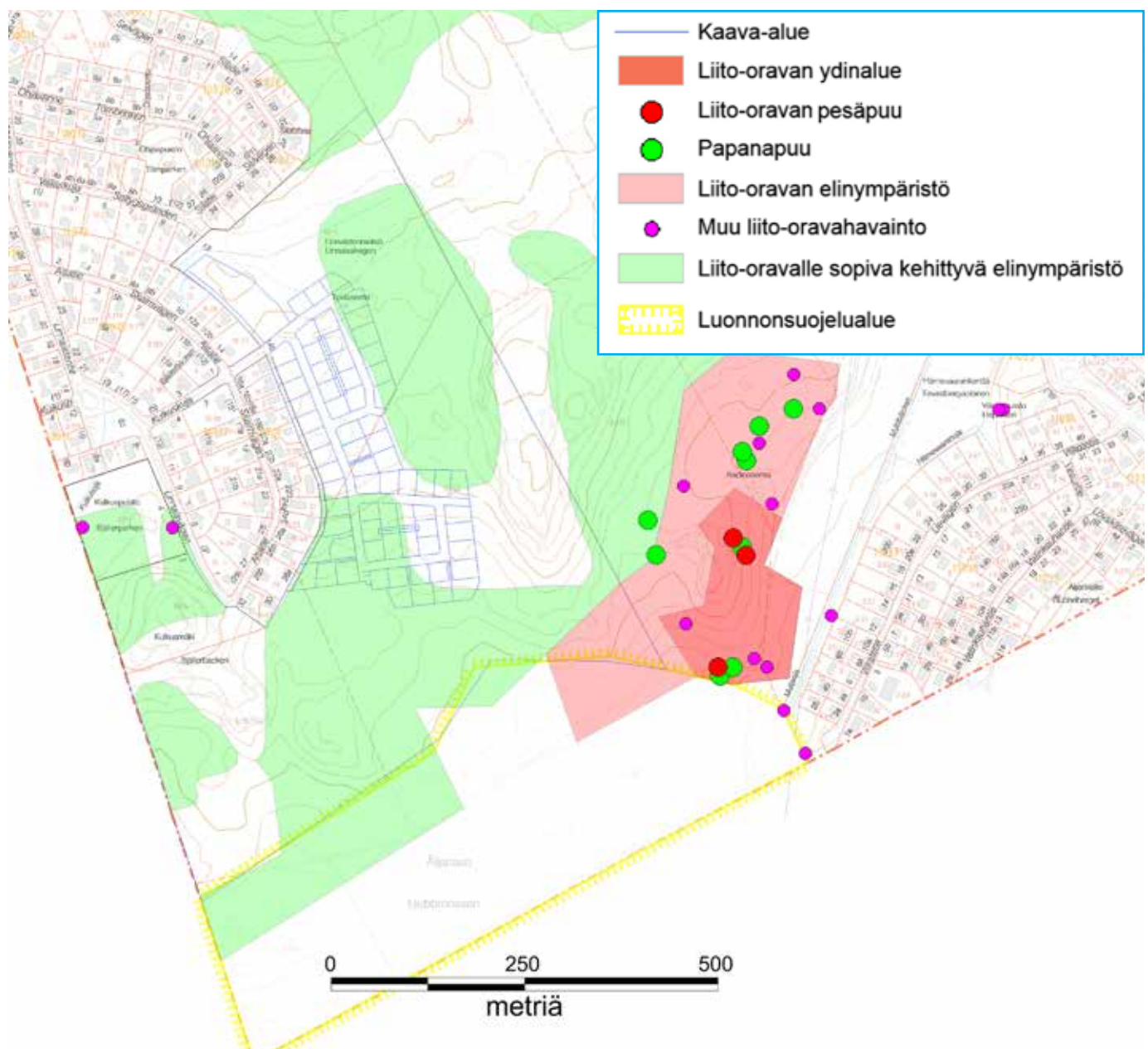
Asemakaavan laajennusalueella tai sen välittömässä läheisyydessä ei ole luonnonsuojelulaissa (lsl 1096/1996) lueteltuja suojeltuja luontotyyppiejä (lsl 29 §).

Erityisesti suojeltavat lajit

Liito-orava

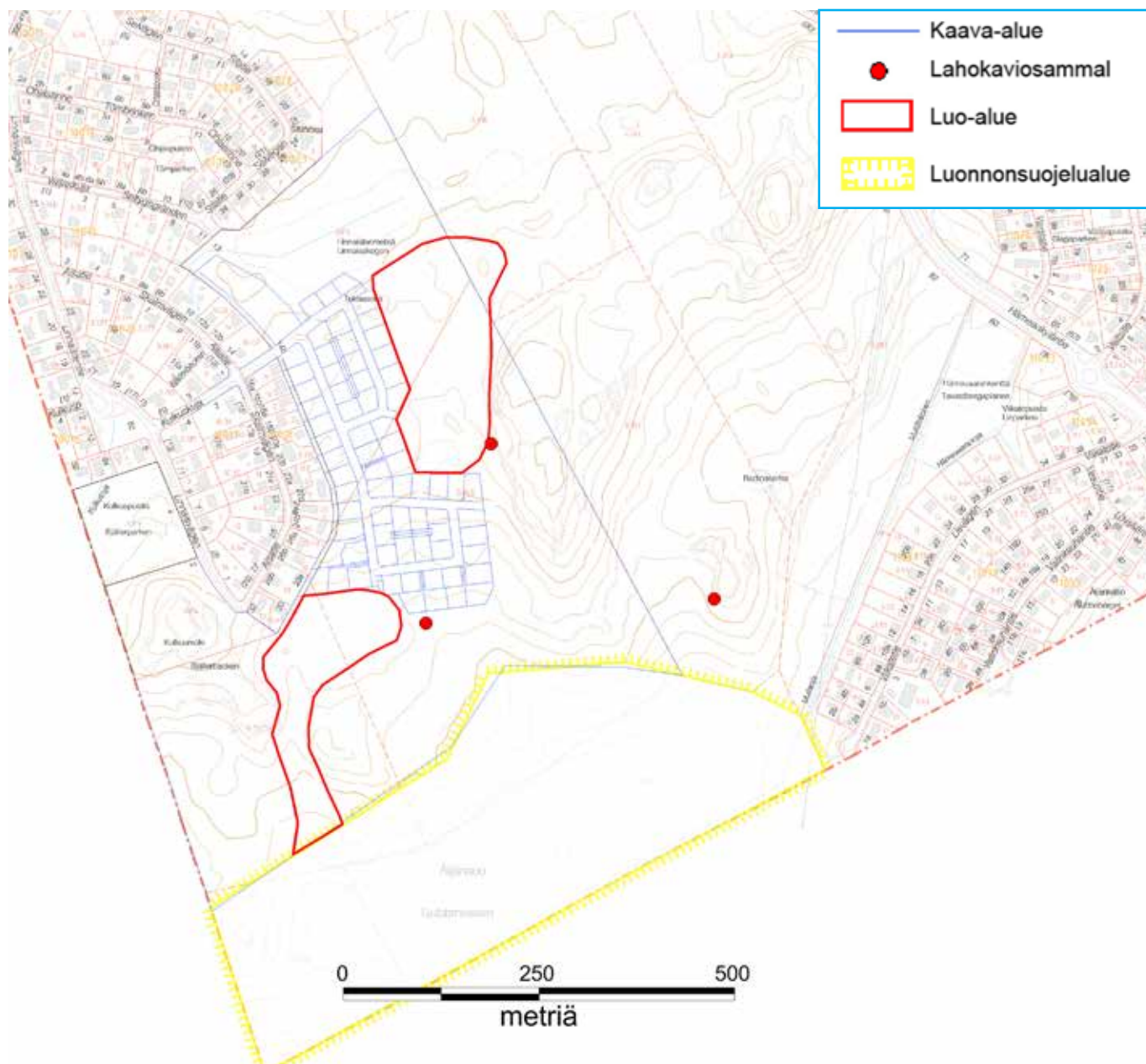
Liito-orava on Suomessa silmälläpidettävä (NT) ja EU:n luontodirektiivin tiukasti suojelema laji. Linnaisten metsän liito-oravatilanne kartoitettiin vuonna 2016. Metsäalueen kaakkoisosasta löytyi asuttu reviiri. Sen ydinalue ja ydinalueen ympärille rajattu liito-oravan elinympäristö sijoittuu osin Äijänsuon luonnonsuojelualueen puolelle. Täydennysrakentamisen kaava-alueen länsiosassa tehtiin kaksi yksittäishavaintoa liito-oravasta, mutta koko kaava-alueella ei todettu olevan liito-oravan lisääntymis- tai levähdyspaikkoja. Kaava-alueella sen sijaan todettiin olevan liito-oravalle sopivaksi elinympäristöksi kehittyvää metsää. Siitä pieni osa sijoittuu kaava-alueen täydennysrakentamisalueelle. Alueen asukkaat ilmoittivat liito-oravahavainnoista vuoden 2017 keväällä kaava-alueen välittömässä läheisyydessä. Nämä yksittäishavainnot eivät ole täydennysrakentamiseen varatulla alueella.

Kaavan mahdollistama täydennysrakentaminen ei vaaranna liito-oravan liikkumisyhteyksiä tai uhkaa lajin säilymistä Linnaisten metsän alueella.



Lahokaviosammal

Lahokaviosammal (*Buxbaumia viridis*) on vuonna 2010 valmistuneen uhanalaisuusluokituksen mukaan Suomessa äärimmäisen uhanalainen (CR) ja EU:n luontodirektiivin tiukasti suojelama laji. Vuoden 2017 selvityksessä Linnaisen metsästä löydettiin kolme lahokaviosammalen kasvupaikkaa. Niistä yksi sijoittuu kaava-alueen läheisyyteen niin, että puuston kaadolla täydennysrakentamisalueella voi olla vaikutusta esiintymään. Äijänsuon (Gubbmossen) luonnonsuojelualue ei ollut selvityksessä mukana.



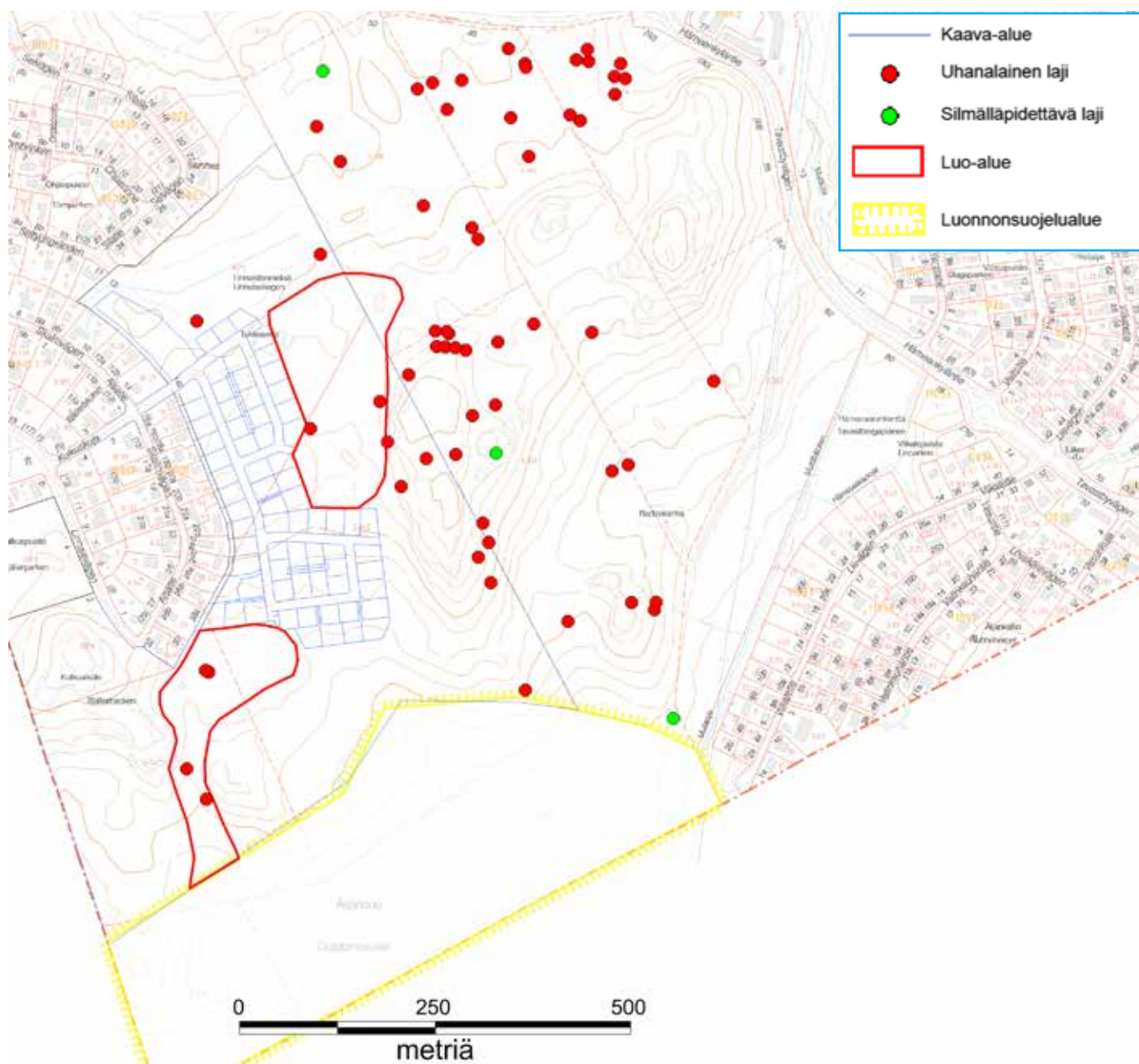
Muut uhanalaiset sammalet

Lahokaviosammalkartoituksen yhteydessä tarkasteltiin pintapuolisesti myös muuta uhanalaista ja harvinaista sammallajistoa. Linnaisten metsästä kertyi yli 10 havaintoa alueellisesti uhanalaisesta (RT) rakkosammalesta (*Nowellia curvifolia*). Yksi havainto sijoittuu lähelle täydennysrakentamisaluetta. Valtakunnallisesti rakkosammal on silmälläpidettävä laji. Sammalkartoitus muiden kuin lahokaviosammalen osalta ei ole kuitenkaan kattava.

Uhanalaiset käävät ja muut kääväkkäät

Linnaisten metsässä kokonaisuudessaan on arvokas kääpälaajisto. Vuoden 2016 kartoituksessa löytyi peräti 75 kääpälaajia ja viisi luontoarvoja ilmentävää orvakka- ja orakaslajia. Kaava-alueelta löytyi neljä alueellisesti uhanalaista lajia: lumokääpä (*Skeletocutis brevispora*), pohjanrypykkä ja rusokantokääpä (*Fomitopsis rosea*), jotka ovat valtakunnallisesti silmälläpidettäviä, sekä ruostekääpä (*Phellinus ferrugineofuscus*).

Alueellisesti uhanalaisten kääpien löytöpaikat sijoittuvat yhtä lumokääpä- ja yhtä ruostekääpähavaintoa kaukana täydennysrakentamisen alueesta. Ainoastaan kaava-alueen pohjoisosassa yksi lumokääpä- ja yksi ruostekääpähavainto on rakentamisalueen välittömässä läheisyydessä. Äijänsuon luonnonsuojelualue ei ollut selvityksessä mukana.

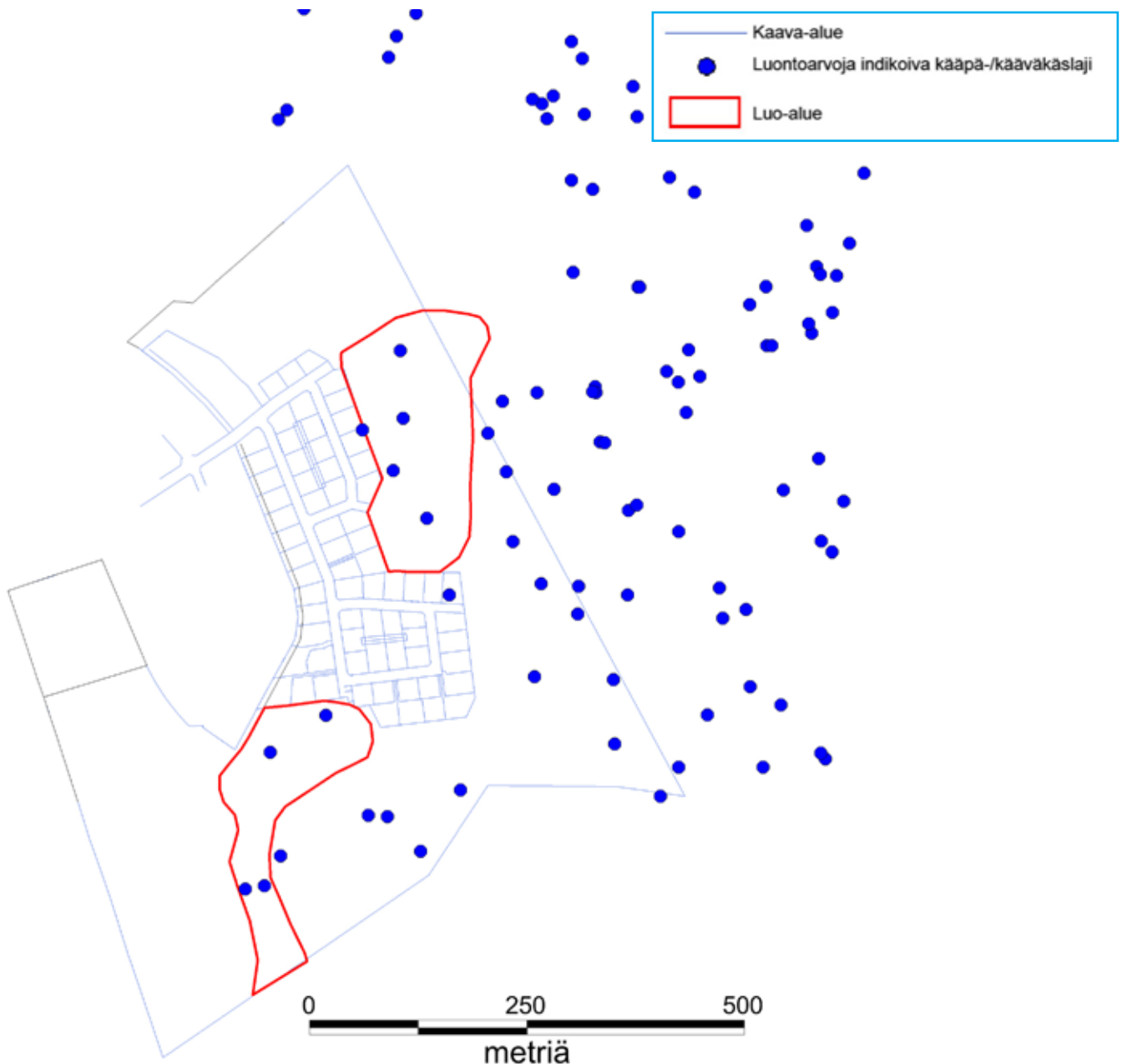


Muut luontoarvoja ilmentävät kääväkkäät

Syksyn 2016 ja kevään 2017 aikana Linnaisten metsässä havaitut luontoarvoja indikoivien kääpien ja muiden kääväkkäiden havaitut kasvupaikat kaava-alueelle sijoittuvat pääosin kaava-alueen metsäisinä säilyville aloille.

Jäkäläkartoitus

Vuoden 2016 jäkäläkartoituksessa Linnaisten täydennysrakentamiselle varatulla alueella ei löytynyt uhanalaisia tai muuten merkittävää jäkälälajistoa. Jäkälien suhteen mielenkiintoisin alue sijoittuu kaava-alueen eteläosaan täydennysrakentamisalueen eteläpuolella. Äijänsuon luonnonsuojelualue ei ollut selvityksessä mukana.



Petolinnut

Linnaisten metsässä todettiin vuoden 2014 petolintuselvityksessä asuttu on kanahaukan ja varpushaukan reviiri. Kanahaukoilla on kolme pesäpuuta, joista linnut voivat valita pesintää varten kunakin vuonna mieluisamman. Kaikki kanahaukkojen pesäpuut sijaitsevat kaava-alueen ulkopuolella lähimmillään 200 metrin päässä täydennysrakentamisalueesta. Kanahaukat pesivät nykyisin taajametsissä lähellä asutusta, kunhan vain sopivia pesäpuita on tarjolla. Linnaisten täydennysrakentaminen ei uhkaa kanahaukkoja.

Varpushaukan pesäpuu sijoittuu kaava-alueen kaakkoisosaan ja on noin 50 metrin päässä täydennysrakentamisen alueesta. Varpushaukka ei ole ihmisarka, vaan pesii pienissäkin taajamametsiköissä, joissa on riittävän suojaisaa tiheää nuorta metsää pesäpaikaksi. Linnaisten täydennysrakentaminen ei vaaranna varpushaukan selviytymistä Linnaisten metsässä.

Hakkuiden vaikutukset ympäröiviin luontoalueisiin

Puuston kaatamisella täydennysrakentamisalueelta on vaikutuksia ympäröivään luontoalueeseen. Vaikutukset eivät rajoitu hakattavalle alueelle, vaan jatkuvat säilyvän metsän puolelle. Reunametsän pienilmasto kuivuu lisääntyneen auringonpaisteen ja tuulisuuden takia. Metsän pienilmastoa kuivattavan reunavaikutuksen merkitystä voidaan vähentää ajoittamalla ja suunnittelemalla täydennysrakentamisalueen hakkuut niin, että uuteen metsän reunaan ehtii kehittyä suojaava reunuspuusto ja -pensaikko ennen täydennysrakentamisalueen avohakkuuta.

Pienilmaston kuivumisella voi olla merkitystä kosteaa pienilmastoa vaativien lahoppuissa elävien lajien yksilöiden menestymiseen. Varsinkin täydennysrakentamisalueen itäpuolelle jäävän korpimetsän reunaosan pienilmaston kuivuminen heikentää reunametsän luontoarvoja. Täydennysrakennusalueen rakentaminen ei aiheuta millekään metsän lajille välitöntä häviämisaavaa. Kaava-alueen eteläosassa olevan lahokaviosammalen kasvupaikka on rakentamisalueen eteläpuolella, joten siellä puuston hakkuu ei vaikuta niin voimakkaasti reunametsän pienilmastoon, koska aurinko ei pääse paistamaan sinne täydellä voimallaan.

Luontokatsauksen lähdeaineistona olleet selvitykset

Manninen Olli 2017: Lahokaviosammalkartoituksen tulokset keväältä 2017. Excel-taulukko. Julkaisematon.

Savola Keijo 2017: Vantaan Linnaisten metsän kääpäselvitys 2016. Julkaisematon

Savola Keijo 2016: Muistio Vantaan kaupungille Linnaisten metsäalueen länsiosan luontoarvoista. Julkaisematon

Jääskeläinen Kimmo 2016: Jäkäläkartoitus Vantaalla 2016. Julkaisematon

Solonen Tapio 2015: Päiväpetolintujen ja pöllöjen esiintyminen Vantaalla vuosina 2001–2014. Julkaisematon