

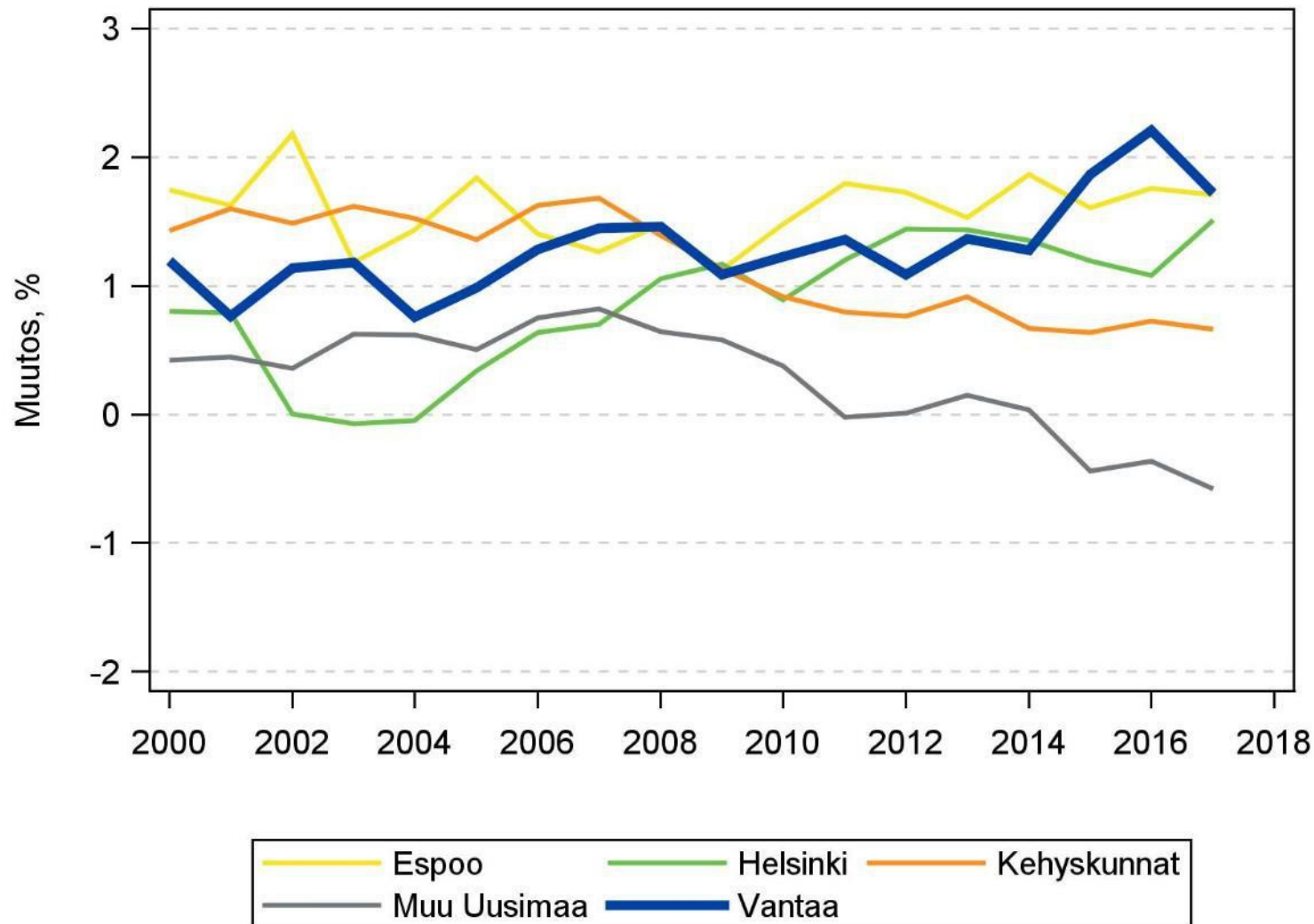


Kaupunkitasoinen palveluverkkosuunnitelma 2017-2028

Taloussuunnittelu

Kirsi Vaten

Väestönkehitys 2016 (ennakkotieto 2017)



Vuoden 2016 kasvu oli selvästi suurempaa kuin koskaan 2000-luvulla.

Palveluverkko

Mitä palveluverkolla tarkoitetaan?

- Palveluverkko koostuu niistä toimitiloista/paikoista, joissa kaupungin tarjoamat palvelut sijaitsevat.

Mitä kaupunkitasoisella palveluverkkosuunnitelmalla tarkoitetaan?

Kokonaisuutta, jossa

- on tarkasteltu olemassa olevien palveluiden nykytilaa ja sijaintia
- on suunniteltu miten väestönkasvun tuomaan palvelutarpeen lisääntymiseen vastataan
- huomioidaan väestönkasvun myötä lisääntyvä palveluiden/toimitilojen tarve kasvavilla ja tiivistyvillä alueilla
- on huomioitu olemassa olevien toimitilojen korjaustarpeet (mm. toiminnallisuus, sisäilma)
- on tunnistettu kehittämistarpeet ja esitelty suunnitellut palveluverkkomuutokset
- on kuvattu millainen tulevaisuuden palveluverkko tulee olemaan ja miten sitä kehitetään 2018-2027

Kaupunkitasoinen palveluverkkosuunnitelma

Kaupunkitasoinen palveluverkkosuunnitelma laaditaan kymmenelle vuodelle ja se tarkistetaan valtuustokausittain (10 v, 4 v)

Toimialojen vuosittain tekemien toimitilainvestointiesitysten tulee perustua kaupunkitasoisen palveluverkkosuunnitelman linjauksiin ja periaatteisiin. (1 v)

Vuosittain tarkistetaan:

- Palvelutarpeet tarkennetaan vuosittain päivitetyn asuntorakentamis- ja väestöennusteen sekä muiden havaittujen palvelu- ja toiminnallisten muutostarpeiden perusteella.
- Voimassa oleva toimialan palveluverkkosuunnitelma tarkistetaan palvelutarpeiden muutoksiin perustuen.
- Toimialan investointiesityksen perustana on aina hyväksytty talousarvio ja taloussuunnitelma.
- Toimiala ilmoittaa vuosittain palveluverkon muutostarpeet tilakeskukseen.
- Toimiala sovittaa toimitilainvestointiesityksensä toimialan tavoitteisiin ja talouden reunaehtoihin.

Kaupunkitasoisen palveluverkkosuunnitelman pääkohdat

1. Kaupunkitasoinen palveluverkkosuunnittelu, strategiset linjaukset
2. Kaupunkirakenne ja yleiskaavatyö
3. Väestönkehitys ja palvelukysynnän muutos
4. Väestönkehityksen vaikutus kaupungin talouteen ja palveluverkon investointeihin
5. Toimitilainvestointien säästämähdollisuudet
6. Kaupungin palveluverkkojen kehittäminen (toimialoittain ja tulosalueittain)
7. Kaupungin yhteiset palveluverkkoasiat
8. Palveluiden sijoittuminen kehävyöhykkeille
9. Jatkotoimenpiteet palveluverkkojen kehittämiseksi ja investointikustannusten hallitsemiseksi

Strategisia linjauksia 1/2

- Vantaan selvästi kiihtyneen kasvun ja suurten liikenneinvestointien päättymisen myötä valtuustokauden strategiassa investointikattoa on nostettu kaupungin peruspalveluinvestointien osalta.
- Investointikatossa pysyminen edellyttää tavoitteellista palveluverkkosuunnittelua sekä investointiohjelman priorisoimista ja investointien toteuttamisen optimointia.
- Lisäksi talouden tasapainon turvaamiseksi tuottavuutta parannetaan ja toimitilojen tilatehokkuutta kehitetään edelleen.
- Vantaan kaupunkikeskusten kehittämismahdollisuudet hyödynnetään tehokkaasti, erityisesti asemien läheisyydessä.

Strategisia linjauksia 2/2

- Kaupunkirakenteen tiivistymisen vaikutukset ja mahdollisuudet tulee huomioida myös palveluverkkosuunnittelussa.
- Keskusta-alueilla puistot ja väljemmillä asuinalueilla lähimetsät ulkoilureitteineen tarjoavat paikkoja virkistymiseen ja rauhoittumiseen.
- Kaupunki turvaa kasvavan väestön liikuntamahdollisuudet rakentamalla uusia lähiliikuntapaikkoja ja ylläpitämällä jo olemassa olevia.
- Palvelujen kehittämisessä Vantaan kaupungin strategisena tavoitteena on kehittää sähköistä asiointia sekä automatisoida palveluprosesseja ajasta ja paikasta riippumattomaksi itsepalveluksi. Tavoitteena on tuottaa kuntalaisille ja organisaatioasiakkaille helppokäyttöisiä sähköisiä asiointikanavia.
- Sähköisten palvelujen kehittäminen ja muut toimitilojen käyttöön ja käyttötapoihin vaikuttavat muutostekijät tulee huomioida alusta lähtien toimitilahankkeiden suunnittelussa.

Väestönkehityksen vaikutus kaupungin talouteen

- **Kaupungin väkiluvun ja asuntomäärän kasvu tuo kaupungille lisää tuloja.** Viime vuosina Vantaan saamasta muuttovoitosta valtaosa on muodostunut työikäisestä väestöstä. Uudet työssä käyvät asukkaat lisäävät kaupungin saamia kunnallisveroja vantaalaisten verotettavien tulojen kokonaismäärän kasvaessa. Uusien asukkaiden myötä rakennettavat ja laajennettavat kiinteistöt puolestaan lisäävät kaupungin saamia kiinteistöverotuloja. Lisäksi kasvulla on myönteistä vaikutusta kaupungin saamaan osuuteen yhteisöveroista yritystoiminnan vilkastumisen myötä. Kaupunki saa tuloja myös asuntotontteja myymällä tai vuokraamalla sekä omien palvelujensa osalta lisääntyvistä palvelumaksuista.
- **Kaupungin kasvu lisää kuitenkin myös kaupungin menoja.** Uudet asuinalueet tarvitsevat toimivat liikenneyhteydet, kunnallistekniikan ja joukkoliikenteen järjestelyt. Lisäksi uudet asukkaat tarvitsevat kaupungin palveluita, jolloin joudutaan rakentamaan tai laajentamaan esimerkiksi päiväkotuja, kouluja ja vapaa-ajan palveluita. Kaupungille kasvusta aiheutuvien investointimenojen määrä riippuu kunnallistekniikan investointien osalta mm. siitä, miten pitkälti rakentaminen tukeutuu kaupungin olemassa olevaan infrastruktuuriin.
- **Kaupungin tulee kasvaa hallitusti.** Kaupungin toimintaympäristöä, tulopohjan kehittymistä ja investointien rahoituskykyä pitää arvioida jatkuvasti, sillä verotulojen ja valtionosuuksien kasvu seuraavat muuttoliikettä viiveellä ja toisaalta kaupungin kasvuun liittyvät kustannukset muodostuvat selvästi etupainotteisesti tuloihin nähden.
- Maakunta- ja soteuudistus korostaa talouden tasapainon turvaamisen merkitystä entisestään kaupungin toiminnan ja rahoituksen volyymin laskiessa olennaisesti samalla, kun kaupungin riippuvuus valtionrahoituksesta kasvaa merkittävästi, ja kun kaupungin lainakanta ja investointitasot pysyvät ennallaan.



Toimialojen palveluverkkoja koskevat linjaukset

Kirjastopalvelut

- Kirjasto on luonteeltaan lähipalvelu.
- Lähikirjaston merkitys on suuri mm. pienten lasten ja ikääntyneiden oppimisen, hyvinvoinnin ja elämänlaadun kannalta.
- Kasvavalle Kivistön alueelle on tarkoituksenmukaista toteuttaa kirjastopalvelut.
- Kirjaston palveluverkkoa on syytä kehittää kirjastojen toimintaa opetus- ja kulttuuriministeriön ohjeiden mukaiseen suuntaan.
 - Opetus- ja kulttuuriministeriön suosituksen mukaan 80 %:lle kunnan asukkaista joko kirjaston olisi sijaittava alle kahden kilometrin päässä kotoa tai kirjastoauton pysäkin alle kilometrin päässä kotoa. Saman suosituksen mukaan kirjastotilaa tulisi olla tarjolla 100 m² tuhatta asukasta kohti, ja koko maan kunnista 75 % yltää tähän.

Kulttuuripalvelut

- Kulttuuripalveluja tarjotaan kulttuuritaloissa, kirjastoissa sekä muissa kaupungin toimipisteissä.
 - Lähipalveluina toteutetaan lasten- ja nuorten taide- ja kulttuuriharrastustoiminta sekä taiteen perusopetuksen nuorimpien oppilaiden opetus.
 - Aluekeskitymissä tarjotaan edistyneiden oppilaiden taiteen perusopetus, tapahtumatuotanto sekä mahdollisuus taide-elämään osallistumiseen.
 - Keskitettynä kulttuuripalveluna järjestetään aikuisten taidelajeittain erikoistunut tuotanto, esimerkiksi muun muassa teatterit, museot, konsertit, orkesterit.
 - Tikkurilan keskustan kulttuuripalveluiden palveluverkkoa kehitetään, lisäksi Kivistöön tulee yhteiskäyttötilat, joissa kulttuuripalvelut on mukana.
 - Aviapoliikseen tarvitaan myös tilat kulttuurille. Taidemuseo Artsin uusien tilojen löytymiseen keskitytään, jotta toiminta voi jatkua ammattimaisesti.
-
- Artsin uuden näyttelytilan sijainti on ratkaistava pikaisesti.
 - Taidetalo Pessi on väistötiloissa ja talo puretaan ilmeisesti lähitulevaisuudessa. Taidetalo Pessi tarvitsee tilat Tikkurilasta.
 - Lastenkulttuurikeskus Orvokin tarvesuunnitelma on hyväksytty vapaa-ajan lautakunnassa, ja se peruskorjataan taiteen perusopetuksen käyttöön seuraavien vuosien kuluessa.
 - Uuden kaupunkistrategian elinvoimaosio painottaa Vantaata suurten tapahtumien kaupunkina. Suurille tapahtumille tulee turvata toimiva infra ja riittävät tilat.
 - Tavoitteena on myös kehittää kulttuurin palveluverkkoa vastaamaan Tikkurilan kehittyvän keskustan statusta, selvittämällä Silkin kiinteistön kunnostamista Tikkurilassa kulttuurin keskittymäksi.

Liikuntapalvelut

- Liikunnan tulevaisuuden palveluverkon painopisteet ja kehittämistarpeet ovat ulkoliikuntapaikkojen ja lähiliikunnan palveluverkon sekä koulujen yhteydessä olevien liikuntasalien kehittäminen, uimahallien peruskorjauksien ja Elmon urheilupuiston toteuttaminen, Kivistön urheilupuiston suunnittelu, vapaa-aika-, virkistys- ja liikunta-alueiden teemallisen yleiskaavan toteuttaminen sekä yksityisten hankkeiden edistäminen.
- Lähiliikuntapaikat ja koulujen ja päiväkotien pihat ovat keskeisessä asemassa liikkumiseen aktivoivan arkiympäristön luomisessa.
- Tavoitteena on toteuttaa näitä paikallisina ja lähiliikuntapuistoja suuralueittain palvelevina liikkumisen paikkoina.
- Kaikille avoimia ja maksuttomia pelailuun, liikkumiseen ja kuntoiluun soveltuvia monipuolisia liikuntapaikkoja toteutetaan lähelle asuinympäristöjä.
- Koulujen yhteydessä olevat liikuntasalit ovat erittäin merkittävä osa liikunnan palveluverkkoa.
- Koulujen yhteydessä olevien liikuntasalien on oltava tarpeeksi suuria (vähintään 500 m²), jotta ne palvelevat vapaa-ajan käytön tarpeita.
- Kun opetusverkkoon suunnitellaan muutoksia (uudis-/peruskorjaushankkeet, koulujen lakkautus), on jo suunnittelun alkuvaiheessa otettava nykyistä paremmin huomioon sen mahdolliset vaikutukset ja korvaustarpeet liikunnan palveluverkossa. Tässä yhteydessä on tarpeellista selvittää myös mahdolliset kevytrakenteiset liikuntasalien toteuttamisratkaisut.

Työllisyyspalvelut

- Konkreettista palveluverkkoa koskevaa muutossuunnitelmaa ryhdytään valmistelemaan heti, kun maakunta- ja soteuudistusta, kasvupalvelu-uudistusta ja pääkaupunkiseudun erillisratkaisua koskevat lait on hyväksytyt.
- Sähköisten palvelujen kehittäminen on keskeinen osa palveluverkkostrategiaa.
- Valmennustalotoiminnan laajentamistarvetta Länsi-Vantaalle selvitetään.
 - Nuorten palvelut Ohjaamo uudistuu maaliskuusta 2018 alkaen kun Ohjaamo-projektin toiminta vakinaistetaan osaksi toimintaa. Samalla toiminnot siirretään uusiin tiloihin Lummetie 2:een Tikkurilassa.
 - Lummetie 2:ssa avataan myös uusi valmennustalo Luxi keväällä 2018, kun toiminta valmennustalo Valossa Korsossa loppuu vuoden 2018 aikana.
 - Valmennustalo Reelin tiloja laajennetaan vuoden 2018 aikana.

Kuntalaispalvelut

- Sähköisten palveluiden käytön neuvonta ja opastus tulevat tulevina vuosina kasvamaan ja kysyntään vastataan räätälöityjen palvelutorien avulla Koivukylässä ja Kivistössä.
- Monikanavaisen asiointipalvelun myötä uusia Vantaa-infon toimipisteitä ei perusteta jo olemassa olevien lisäksi.
- Jokaisella suuralueella tulee olla järjestöjen ja asukkaiden yhteiskäytössä oleva tila.
- Asukastilojen avoimena pidossa pyritään kumppanuuksiin.
 - Uusia asukastiloja on suunnitteilla Leinelään, Koivukylään ja Myyrmäkeen.
 - Uusilla alueilla kuten esim. Aviapoliksessa asukastiloja toteutetaan tarvittaessa yhteistyössä vapaa-ajan palveluiden ja kirjaston kanssa.
 - Tikkurilan alueen järjestötiloista Nicehearts ry:n toiminnalle etsitään uusia tiloja ja Veininmyllyn toimintaa kehitetään yhdessä Tikkurilan jokirannan uudistumisen kanssa. Huonokuntoisten rakennusten osalta tullaan luopumaan Johansin rakennuksesta. Johans on tällä hetkellä vuokrattuna Velmu ry:lle.

Julkinen kaupunkitila

(mm. kadut, puistot, pyörätiet, torit, koirapuistot, matonpesupaikat, viheralueet, luonnonsuojelualueet)

- Kaupunkia kehitetään edelleen joukkoliikennekaupunkina niin, että palvelut ovat saavutettavissa joukkoliikenteen avulla sekä kävellen ja pyöräillen.
- Julkisen kaupunkitilan laatuun, esteettömyyteen sekä rationaalisen kunnossapidon edellytysten turvaamiseen kiinnitetään erityistä huomiota.
- Infralla tuetaan muuta palveluverkkoa eli ympäristöstä halutaan kehittää houkutteleva, monipuolinen ja sujuvasti toimiva niin asukkaille kuin elinkeinoelämänkin tarpeisiin.
- Digitalisaatio mm. MATTI-hankkeen käyttöönotto tehostaa tuottavuutta merkittävästi ja parantaa omaisuudenhallinnan laatua.
- Kaupungin oman tuotannon osuus vähenee hallitusti mm. kunnossapidon osalta. HSL vastaa tulevaisuudessakin joukkoliikenteestä, HSY vesihuollosta, Liikennevirasto rataverkosta ja ELY/maakuntahallinto yleisistä teistä.



Sosiaali- ja terveystoimen palvelut

Vantaalaisten edunvalvonta näkökulma
maakunta- ja soteuudistuksessa

Terveyspalvelut

- Terveysasemapalvelut tarjotaan jatkossa kolmessa tai neljässä hyvinvointikeskuksessa ja lisäksi lähipalvelupisteissä peruspalveluna hoitaja- ja lääkärivastaanottoa.
- Neuvolapalvelut ovat perheiden helposti saavutettavissa ja perhekeskus-toimintamallia kehitetään.
- Päihdepalvelujen liikkuvia palveluja lisätään.
- Kuntoutuspalvelut tullaan sijoittamaan hyvinvointikeskuksiin.
 - Tavoitteena on tulevaisuudessa keskittää sosiaali- ja terveyspalvelut kolmeen (tai neljään) laajan palvelun alueellisiin hyvinvointikeskuksiin eli niin sanottujen laajan palvelun sosiaali- ja terveysasemille, joissa tarjotaan kaikki sosiaali- ja terveydenhuollon palvelut saman katon alla - joitakin poikkeuksia, kuten ympärivuorokautisia toimintayksiköitä lukuun ottamatta.
 - Sosiaali- ja terveydenhuollon toimialan palvelujen lisäksi samaan toimipaikkaan sijoittuu myös muita tukipalveluyksiköitä, kuten HUS-laboratorio ja röntgen (kuvantaminen).
 - Neuvolatoiminnan suunnittelun tavoitteena on ns. perhekeskus-toimintamalli, jossa lapsiperheiden palveluja kootaan yhteen muun muassa avointen päiväkotien tai muiden asukkaiden kokoontumispaikkojen yhteyteen.
 - Päihdepalveluissa työote on muuttumassa jalkautuvaksi, työntekijät liikkuvat asiakkaiden luokse kasvavassa määrin, mutta myös asiakasvastaanottotiloja tullaan edelleen tarvitsemaan.

Sosiaalipalvelut

- Vantaalaisten mm. sosiaalihuoltolain ja lastensuojelulain mukaiset palvelut tarjotaan ensisijaisesti alueellisissa laajan palvelun hyvinvointikeskuksissa.
- Lisäksi palveluja toteutetaan lähipalveluperiaatteella vastaanottotiloissa, jotka sijaitsevat eri puolilla Vantaata esimerkiksi perhekeskusten, oppilaitosten ym. tilojen yhteydessä.
- Monipuoliset työtilat tukevat palvelujen järjestämistä, tavoitettavuutta ja kohdentumista myös heikommassa asemassa olevien asiakasryhmien kohdalla.
- Asiakasohjaus ja etsivä työ tulevat olemaan osa palveluverkon kattavuutta tukevaa rakennetta.
- Kotiin tuotettavat ja digitaaliset palvelumuodot lisääntyvät edelleen.
 - Maahanmuuttajien lisääntyvä määrä lisää peruspalveluiden ja erityispalveluiden tarvetta. Maahanmuuttajapalvelut järjestää myös yhteistyössä kolmannen sektorin, seurakunnan, oppilaitosten ja muiden tahojen kanssa laaja-alaista kotoutumista tukevaa ryhmätoimintaa.
 - Kuuselan perhekuntoutuskeskuksen uusi laajennusosa mahdollistaa perhekuntoutuksen laajentamisen ja kehittämisen.
 - Koisoniityn asumispalvelukeskuksen suunnitelman tarkentaminen ja keskuksen rakentaminen on tarkoitus aloittaa vuoden 2018 aikana.
 - Hyvinvoinnin polarisoituminen (eriarvoistuminen ja lapsiperheköyhyys) sekä maahanmuutto lisäävät tarvetta myönteisen erityiskohtelun kohdentamiselle alueille, joilla ilmiöt tulevat voimakkaasti esille.

Vanhus- ja vammaispalvelut 1/3

- Turvataan laadukas, kustannustehokas ja vaikuttava vanhus- ja vammaispalvelujen tarjonta.

Kotona asumisen tuki

- Tarve vanhusten kuntouttavalle ja kotona asumista tukevalle päivätoiminnalle tulee kasvamaan.
- Kotihoidon henkilökunnan tukipisteiden alueellinen sijainti arvioidaan terveysasemien ja vanhustenkeskusten peruskorjaus- ja uudisrakennushankkeiden yhteydessä.
- Vammaisten päivätoimintaan tarvitaan Paimementien toimintakeskusta korvaava tila vuoden 2018 aikana.
- Vammaisten työllistymistä tukeviin toimintoihin kuuluvalla Käenkukalle tarvitaan myös suuremmat tilat nykyistä keskeisemmältä paikalta.

Vanhus- ja vammaispalvelut

2/3

Erityisasuminen

- Vanhusten palvelutaloasumisen tavoitteena on, että asuntoja on 2 %:lle 75 vuotta täyttäneistä sisältäen myös nuorempien tarpeen. Tämä merkitsee noin 400 palvelutaloasuntoa vuoteen 2027 mennessä; vuonna 2018 asuntoja on 260.
- Tikkurilan ja Hakunilan alueille on tarvetta vanhustenkeskuksille, joiden avulla alueelliset paikkamäärät saadaan tasapainoon. Uusi vanhustenkeskus tarvitaan pitemmällä aikavälillä myös Kivistöön. Myyrmäen vanhustenkeskus tulee korvaamaan Veturipolun ja Raikukujan palvelutalot vuonna 2019. Tarvetta on myös eri puolille Vantaata rakenteilla oleville vapaarahoitteisille palvelutaloasunnoille.
- Vammaispalvelut järjestetään jo nykyisin ns. monituottajamallia noudattaen. Vammaispalvelulain mukaista vaikeavammaisten palveluasumista järjestettiin 120 henkilölle vuonna 2017. Jatkossa tarvitaan vuosittain noin 10 uutta asuntoa/vuosi.
- Martinlaaksoon valmistuu vuonna 2018 kehitysvammaisille 15-paikkainen asumisen yksikkö, jonka palvelut tuotetaan omana toimintana. Tämän jälkeen kehitysvammaisten asumiseen tarvitaan noin 15 uutta asuntoa vuosittain. Lisäksi tarvitaan pääosin normaaliin asuntotuotantoon integroituja asumisyksiköitä, jotta asumispalveluja pystytään järjestämään nykyistä enemmän Vantaalla.

Vanhus- ja vammaispalvelut 3/3

Vantaan sairaala

- Koska potilaiden hoidon vaativuus kasvaa, siirretään hoitopaikkoja päivystävien sairaaloiden yhteyteen, jolloin laboratorio, röntgen, päivystys ja erikoislääkärikonsultaatiot ovat käytettävissä 24/7.
- Tavoitteena on lisätä sairaalatoimintaa lähempänä erikoissairaanhoidon toimipaikkoja. Tämä vaatii joko lisärakentamista Peijaksen alueelle tai Peijaksen osastojen siirtymistä erikoissairaanhoidosta perusterveydenhuoltoon.
- Päiväsairaalatoimintaa kehitetään kuntoutuksen tarpeet huomioiden.

Kaupunkitasoisen palveluverkkosuunnitelman käsittelyt, luonnos

Maaliskuu

- Monikulttuurisuusasiain neuvottelukunta
- Vanhusneuvosto
- Sisäilma-asioiden neuvottelukunta

Huhtikuu

- Hankejoto/Kaupungin johtoryhmä
- Kuntalaisten kuuleminen/kysely auki Vantaan nettisivuilla
- Nuorisovaltuusto
- Yleiskaavatoimikunta
- Svenska kommittén
- Vammaisneuvosto

Toukokuu

- Valtuustoseminaari (toukokuu)
- Yhteistoimintaryhmä (toukokuu)

Elokuu

- Lautakunnat (**elokuu 20.8-22.8**)

Syyskuu

- 17.9 kh
 - 24.9 kv
-

Asukkaiden kuuleminen

Internetkysely Vantaa.fissä

http://www.vantaa.fi/uutisia/kaikki_uutiset/101/0/138466

->vastattavissa 3.4.-1.5.2018

- Suomenkielinen kysely:

<https://www.webropolsurveys.com/S/7DC3512C913D2059.par>

-

Ruotsinkielinen kysely:

- <https://www.webropolsurveys.com/S/47CA0E90293AF0D7>

Kysymys 1: Miten sinulle tärkeiden palveluiden saavutettavuutta tulisi kehittää?

(Saavutettavuudella tarkoitetaan sekä sähköisten palveluiden helppoa käytettävyyttä ja löydettävyyttä että helppoa palvelun luokse pääsemistä).