

VANTAAN KAUPUNKI

ASEMAKAAVAMUUTOSEHDOTUS
NRO 002206 / HARRIKUJA

KARA/Asemakaavoitus / VKA, NKO

MUISTUTUKSET JA VASTINEET
21.4.2020

Harrikuja -asemakaavamuutosehdotus nro 002206 on ollut MRA 27 §:n nojalla nähtävillä 31.1. - 28.2.2019.

Tänä aikana jätettiin yksi (1 kpl) muistutus.

Muistuttaja	Muistutus	Tarkistukset
<p>NRO 1 Suomen luonnonsuojeluliitto</p>	<p>Selostuksen mukaan luontoselvityksiä ei ole tehty A-korttelien alueelta. Niitä esitetään tehtäväksi. Samoin esitetään poistettavaksi korttelivarauksia asemakaavan muutosehdotuksesta. Esitetään myös lisättäväksi virkistysalueelle kaavamääräys, jossa edellytetään puuston mahdollisimman luonnontilaista kehitystä.</p>	<p>Selostukseen on lisätty puuttuvat tiedot vuosina 2002 ja 2010 tehdystä kasvillisuusselvityksistä. Virkistysalueen kehittämistä koskeva kaavamääräys on lisätty virkistysalueen kaavamääräykseen Vihertehokkuuden määräys asuntorakentamisen kortteille.</p> <p>Tarkempi luontoselvitys alueelta erityisesti lahakaviosammalen esiintymisen selvittämiseksi valmistui tammikuussa 2020. Tulosten perusteella asemakaavamuutoksesta on rajattu korttelit A86006, A86026 ja A860228 pois.</p> <p>Kaavaehdotuksen alueella on yksi lahakaviosammalen ydinalue ja METSO-luokan I alue ja metsälain tarkoittama kalliokohde, joka jää lähinnä virkistysalueelle.</p> <p>Selostusta on täydennetty v.2019 - 2020 saatujen selvitysten, kuten lahakaviosammalen, lajihavaintojen, luontotyyppien ja METSO-luokituksen tiedoilla.</p>

NRO 1
Suomen luonnonsuojeluliitto

Muistutus:

Asia: Muistutus Harrikujan asemakaavaehdotuksesta (002206)

Suomen luonnonsuojeluliiton Vantaan yhdistys on tutustunut kaavaehdotukseen ja antaa siitä alla olevan muistutuksen. Muistutuksen teossa on hyödynnetty kaava-aineiston ohella yhdistyksen ja Suomen luonnonsuojeluliiton Uudenmaan piirin luontoasiantuntijoiden (Kimmo Jääskeläinen, Keijo Savola) kaava-alueelle 26.2.2019 tekemää maastokatselmusta.

Kaava-alueen luontoarvoista

Kaavaselostuksen perusteella kaava-alueella ei ole tehty lainkaan luontoselvityksiä. Tätä voidaan kaava-alueen metsäinen luonne huomioiden pitää huonosti harkittuna kaavan laillisuuden kannalta.

Luontojärjestöjen luontoasiantuntijoiden 26.2.2019 tekemällä maastokatselmuksella kaava-alueelta paikallistui merkittävä keskittymä puustorakenteeltaan luonnontilaisen kaltaisia varttuneita ja vanhoja kangas-, korpi- ja kalliometsiä. Ilmakuvatarkastelun perusteella vastaavat, puustoltaan varttuneisiin ja vanhoihin painottuvat metsät jatkunevat kaava-alueen itäpuolelle sekä vähäisemmässä määrin länsi-, pohjois- ja koillispuolelle. Kaava-alueella ja sen ympäristössä on mahdollisesti säilynyt sen verran laaja luonnontilaisen kaltaisten metsien keskittymä, että sen merkitys saattaa lähetä jopa maakunnallista tasoa.

Lumitilanteen takia kaava-alueen metsien lahopuumäärää ei ollut mahdollista luotettavasti arvioida, mutta puuston luonnontilan asteen, pystylahopuun sekä lumipeitteen päälle näkyvän järeämmän maalahopuun määrä ylitti useilla metsikkökuvioilla METSO II-luokan kriteerinä pidetyn 5 kuutiometriä/ha.

Ainakin osalla alueen metsistä (varsinkin varaus A86006 sekä sen eteläpuolinen osin korpinen metsä) on myös potentiaalia toimia erityisesti suojeltavan lahojaviosammalen (*Buxbaumia viridis*) sekä muiden vaateaioiden lahoppulajien elinympäristönä.

Kaavaselostuksen aineistojen perusteella alueella ei ole tehty lainkaan luontoselvityksiä. Se, että Vantaan edelleen monelta osin epäkattava luontotietojärjestelmä ei ole tunnistanut kaava-alueelta luontoarvoja, ei riitä lailliseksi perusteeksi jättää luontoselvityksiä tekemättä. Nähdäksemme kaavan vieminen hyväksymiskäsittelyyn ilman osallisten käytössä ja nähtävillä olevia luontoselvityksiä on selvästi maankäyttö ja -rakennuslain 9 § vastaista.

Esitämme, että kaupunki teettää kaava-alueella ja sen vaikutuspiirissä olevissa lähimetsissä asiallisen pohjaluontoselvityksen, joka sisältää ainakin seuraavat selvittävät asiat: mahdolliset uhanalaiset ja silmälläpidettävät luontotyypit (kattaen vesi-, metsä- ja luonnonsuojelulain kohteet), luokkien I, II ja III METSO-elinympäristöt (Syrjänen ym. 2016) sekä lahojaviosammalen mahdollisen esiintymisen.

Esitetyistä rakentamisvarauksista

Kaavaehdotuksessa esitetään pientalorakentamista useille metsikkökuvioille, joilla on selviä luontoarvoja itsessään sekä varsinkin kokonaisuuden osana.

Erytisen haitallinen on Sumpukujan eteläpuolelle esitetty aluevaraus A86006, jonka alle jää puustoltaan luonnontilaisen kaltaisia ja melko lahoppuustoisia vanhoja sekametsiä (kuvat 1 ja 2).

Karppitien eteläpuolinen A86026 sisältää puustoltaan luonnontilaisen kaltaista varttunutta kalliometsää sekä tämän ja tien välisen vanhaa havusekametsää kasvavan, niin ikään puustorakenteeltaan luonnontilaisen kangasmetsän. Lumen päälle näkyvää lahoppuuta havaittiin maastokäynnillä jonkin verran, mutta määrä on selvästi alhaisempi kuin edellisellä A-alueella.

Hyvää METSO II-luokan puustorakenteeltaan luonnontilaisen kaltaista vanhaa havusekametsää (kuva 3) löytyy myös kaava-alueen pohjoisimman A-varauksen alueelta (A86028). Aluevarauksen koillisosa on puustoltaan luonnontilaisen kaltaista kalliometsää ja kallioista kuivahkoa kangasta, joka jatkuu vastaavana arvobiotooppina myös kaava-alueen ulkopuolelle.

Esitetyistä A-varauksista vähiten haitallinen luontoarvojen kannalta on A86044, jonka alueella kasvaa vanhojen ylispuumäntyjen ja -koivujen alle luontaisesti kehittynyttä nuorta sekapuustoa. Puuston luontaisesta rakenteesta huolimatta metsikkö ei ole luontoarvojen kannalta yhtä merkittävä kuin varttunutta ja vanhaa valtapuustoa kasvavat muut alueen metsät.

YSAA-aluevaraus kohdentuu osin reheväpohjaiseen (oletettavasti eteläosa lehtoa) varttuneeseen sekametsään, joka pohjoisempaan muuttuu vanhapuustoiseksi lehtomaisen kankaan kuusikoksi. Metsässä on jonkin verran lahoppua ja alueen useat varttuneet haavat ja järeät kuuset tekevät siitä potentiaalisesti liito-oravalle soveliaan.

Esitämme, että alueen luonnontilaisen kaltaiset varttuneet ja vanhat metsät vähintäänkin rajataan asuinrakentamisen ulkopuolelle. Tämä tarkoittaa siis seuraavien asuinrakennusten korttelivarausten poistamista: A86006, A86026 ja A86028.

Virkistysalueesta

Osa kaava-alueesta on kaavoitettu lähivirkistysalueeksi. Merkittävä osa näistä alueista sisältää luontojärjestöjen maastokäynnin perusteella metsiä, joilla on puuston luonnontilan asteeseen, korpisuuteen sekä lahoppuustoisuuteen liittyviä luontoarvoja. Lähivirkistysalueen aluevaraukselle ei kuitenkaan ole esitetty minkään asteista kaavamääräystä. **Esitämme, että lähivirkistysalueeksi esitettävälle metsille annetaan kaavamääräys, jossa edellytetään puuston mahdollisimman luonnontilaista kehitystä pois lukien teiden ja asuinrakennusten reunavyöhykkeet.**

KUVAT (kolme kpl)

Kuva 1. Luonnontilaisen kaltaista ja kohtalaisen lahoppuustoista, METSO II-luokan vanhahkoa sekametsää kaavarauksen A86006 alueella.

Kuva 2. Vaateliaan lajiston kannalta hyvin potentiaalinen kuusimaapuu Sumpputien eteläpuolisen A86006 alueella.

Kuva 3. Luonnontilaisen kaltaista vanhaa sekametsää kaava-alueen pohjoisosan XX alueella.

Vastine:

Koko Vantaan strategia perustuu nykyisten alueiden täydentämiseen ja kasvuun sisäänpäin. Asemakaavaehdotus on Vantaan voimassaolevan ja lainvoimaisen yleiskaavan 2007 mukaisesti tiivistä ja matalaa asumisen aluetta A2. Yleiskaavaluonnoksessa alue on pientalovaltaista aluetta AP. Maakuntakaavassa alue on taajamatoimintojen aluetta.

Yleiskaavan mukaista virkistysaluetta ei tässä asemakaavan muutosehdotuksessa muuteta asumiselle lainkaan. Jo rakennetun Pohjoisen Nikinmäentien länsipuolelle kortteliin A 86044 osoitettua yleiskaavan mukaista asumisen aluetta ei esitetä yleiskaavan mahdollistamassa laajuudessa, koska virkistysalueen ja poikittaisten virkistysyhteyksien tarve on katsottu tässä tärkeämmäksi.

Samaa, nimenomaan virkistysalueen maksimoivaa periaatetta toteutettiin huomattavasti laajemmin jo edellisessä asemakaavassa Keski-Nikinmäki 2 860800 (KV 26.8.2013), jossa nykyisen Karppipuiston soistuvaa lahoppualueetta ei osoitettu yleiskaavan mukaisesti asumiseen vaan muutettiin virkistysalueeksi. Tämä rajausta oli osittain 2000-luvun alussa tehtyjen selvitysten ansiota. Vuonna 2002 on selvitetty Pohjois-Nikinmäen kasvillisuus (Vantaan ympäristökeskus, Anna Ojala) sekä vuonna 2008 Keski-Nikinmäen kasvillisuus (Vantaan ympäristökeskus 2009, Anna Haukka). Virkistysalueen osuus on siten Nikinmäen asemakaavoitetuilla alueilla huomattavasti laajempi kuin yleiskaavat olisivat mahdollistaneet.

Maininta kasvillisuus selvityksistä on nyt lisätty kaavaselostuksen materiaaliin. Samoin kaavamääräykseen on lisätty virkistysalueelle määräys olevan luonnontilaisen puuston huomioimisesta aluetta kehitettäessä ja asuinrakennusten kortteleihin määräys vihertehokkuuden toteutumisesta.

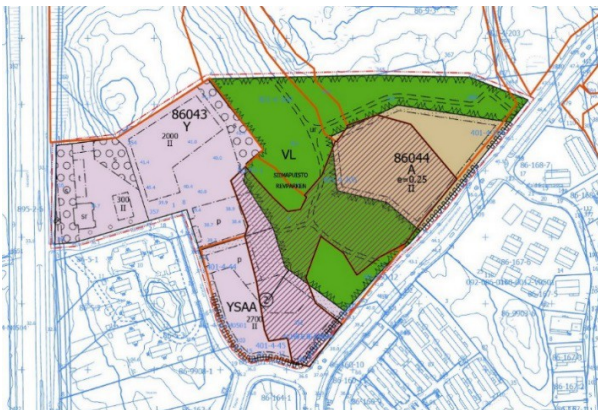
Kesäkuussa 2019 päätettiin käynnistää luontoselvitys mm. mahdollisesti arvokkaiden luontotyyppien ja lajien selvittämiseksi alueelta. Pääpaino selvittävissä lajissa on ollut lahokaviosammal, mutta myös METSO-luokituksen mukainen selvitys sekä luontotyyppien ja lajiston kartoitus laadittiin. METSO-luokitus tarkoittaa metsäluonnon monimuotoisuutta elinympäristöjen ominaisuuksien, puuston rakennepiirteiden ja lajiston perusteella - esim. lehdot, monimuotoisuudelle merkittävät kangasmetsät, suot, lahoppu, vanhat lehti- ja havupuut, jaloppuut, puuston erirakenteisuus, uhanalaiset lajit.

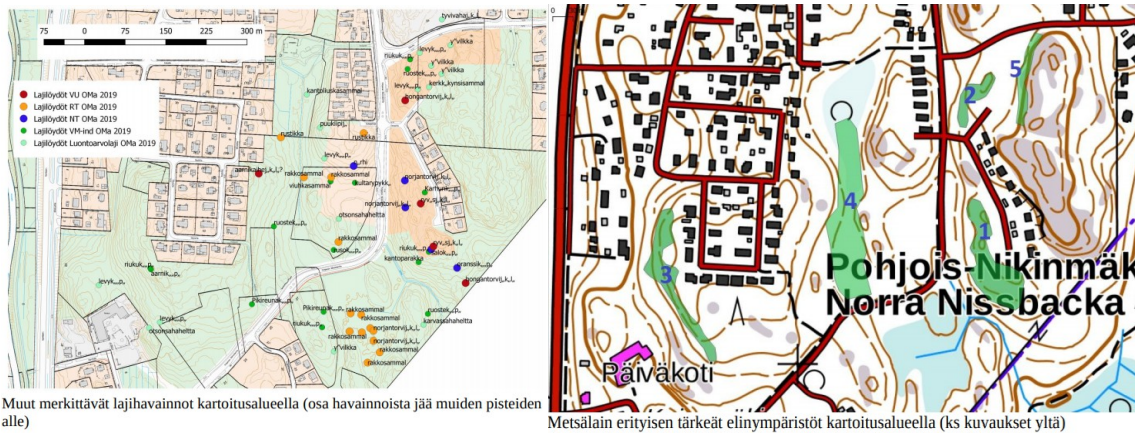
Lahokaviosammalen esiintymisajan vuoksi maastotyöt oli mahdollista aloittaa vasta lokakuussa. Syksyn aikana Vantaan kaupunki päätti teettää yleiskaavatyön pohjaksi myös laajemman lahokaviosammalen suojelusuunnitelman. Nikinmäen alue on mukana suunnitelmassa.

Alustavien kartoitusten perusteella marraskuussa 2019 päätettiin rajata asemakaavaehdotus koskemaan vain oleellisesti muuttuvia alueita eli asumiseen muuttuvaa korttelia 86044 ja hoiva-asumiseen laajenevaa korttelia 86043.

Lahokaviosammal selvityksen lopullisten tulosten mukaan Nikinmäen alueella on useita lahokaviosammalen ydinalueita. Niistä tämän asemakaavamuutoksen alueelle osaa osittain yksi ydinalue, joka ei ole kokonaisuutta tarkastellen merkittävä. Pääosa Nikinmäen todetuista lahokaviosammal esiintymistä sijaitsee olevilla virkistysalueilla.

Luontokartoituksessa metsäkuvioiden tarkastelun ja muun luontoselvityksen mukaan suunnittelualueella on METSO I -luokkaa oleva rajausta, joka on osittain virkistysaluetta ja toisaalta jää osittain rakentamisen alle. Lajistoltaan rikkaampi ja merkittävästi laajempi alue METSO I -luokkaa sijaitsee yhtenäisenä viereisillä, jo aiemmin virkistysalueeksi osoitetulla alueella. Voidaan siis katsoa, että kaava-alueen 002206 rakentaminen ei merkittävästi vähennä korkean luokituksen metsäkuvioita kokonaisuutena. Alueella ei ole luonnonsuojelulain tarkoittamia lajeja.





Merkittävimmät lajihavainnot eivät sijaitse kaava-alueella. Luontotyyppinä arvokkaaksi, joskin kuluneeksi arvioitu kalliomuodostelma (oiea kartta nro 4) sijaitsee suunnittelualueen pohjoisosassa virkistysalueella.

Faunatica Oy:n laatiman selvityksen Lahokaviosammal Vantaalla: esiintymisselvitys ja suojelusuunnitelma ansiosta Vantaan lahokaviosammaltilanne tunnetaan nyt ehdottomasti parhaiten Suomen kaupungeista ja kunnista.

Selvityksen mukaan lahokaviosammalen tilanne vaikuttaa olevan Vantaalla poikkeuksellisen hyvä Suomen mittapuulla arvioituna. Lahokaviosammalen kasvupaikkoja löytyy ympäri Vantaata metsäalueilta, joissa on paljon lahokaviosammalle sopivaa elinympäristöä ja lajin säilymisen todennäköisyys jatkossakin kattavasti Vantaan kaupungin alueella näyttää hyvältä/turvallulta (tämänhetkisen tiedon pohjalta). Selvityksessä rajattiin tunnettujen esiintymäalueiden perusteella 107 ydinaluetta, joiden pinta-ala on yhteensä n. 1 071 ha. Ydinalueista n. 3/4 (86 % niiden yhteispinta-alasta), itiöpesäkkeistä n. 3/4 ja itiöpesäkkeiden kasvupaikoista n. 2/3 sijaitsee nykytilanteessa hyvin tai kohtalaisesti turvatuilla kohteilla.

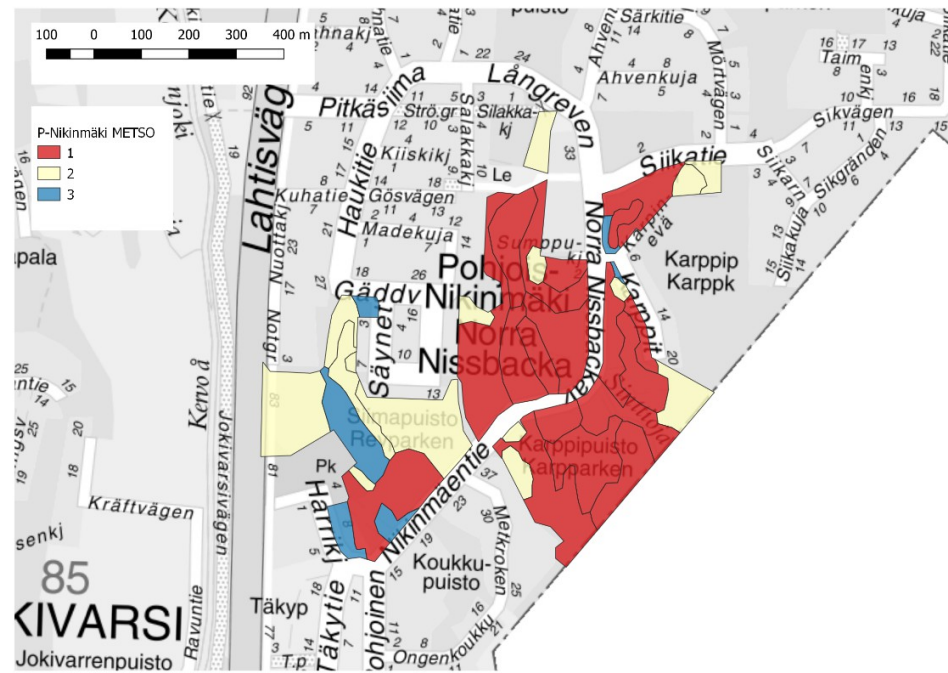
Suojelusuunnitelma perustuu voimassa olevan yleiskaavan ja uuden yleiskaavaluonnoksen ehdotuksen valmisteluaineiston väliseen vertailuun. Kaavamerkinnöissä lajin elinoloja oletettavasti parantavat muutokset tulkittiin täysimääräiseksi tai osittaiseksi kompensatioksi, kun siirretään muuten heikentymässä tai tuhoutumassa olevien esiintymien alueita suojelluiksi tai muutoin niiden säilymisen kannalta suotuisamman maankäytön piiriin. Myös päinvastaiset muutokset huomioitiin, ja kaavaluonnoksessa olevat heikennykset vähennettiin kokonaiskompensatiosta. Tarkasteluun sisältyivät ydinalueiden pinta-ala sekä kasvupaikkojen ja itiöpesäkkeiden määrä. Uuden yleiskaava 2020 valmisteluaineistossa, verrattuna voimassa olevaan yleiskaavaan, maankäyttöön tehdyt muutokset oletettavasti kompensoivat yleiskaavaluonnoksen rakennettaviksi osoitetuilla alueilla olevien lahokaviosammaleesiintymien heikennykset riittävällä tasolla, jotta lajin suojelutaso säilyy suotuisana Vantaalla.

Manninen, O. & Nieminen, M. 2020: Lahokaviosammal Vantaalla: esiintymisselvitys ja suojelusuunnitelma. - Faunatican raportteja 1/2020.

Lahokaviosammal kaava-alueella



METSO-luokitus koko laajemmalla kartoitusalueella



Kaupunki katsoo, että prosessi on ollut maankäyttö- ja rakennuslain 9§:n mukainen. Tehtyjen selvitysten valossa asemakaavamuutos ei merkittävästi heikennä alueen luontoarvoja.

Tarkistukset:

Asemakaavamuutoksen rajausta on muutettu.

Asemakaavaselostuksen kohtaa vaikutuksista luonnonympäristöön on täydennetty lisäämällä tiedot aiemmin tehdyistä kasvillisuusselvityksistä. Vuonna 2019 -2020 erityisesti lahokaviosammalen osalta on selvitetty, että lajin ydinalueet osuvat virkistysalueeksi nyt tai aikaisemmin asemakaavoitetuille alueille, eikä lajin säilyminen ole asemakaavan 002206 johdosta vaarassa. Luontoselvityksen lajistoa, luontotyyppejä ja METSO-luokitusta koskeva aineisto ja johtopäätökset on lisätty kaavaselostukseen.

Asemakaavamääräykseen on lisätty virkistysalueelle määräys olevan luonnontilaisen puuston huomioimisesta aluetta kehitettäessä ja asuinrakennusten kortteleihin määräys vihertehokkuuden toteutumisesta.

