

REMEO OY:N LÄNGMOSSEBERGENIN KIERRÄTYSLAITOKSEN MAANRAKENNUSTÖIDEN AIHEUTTAMAN MELUN KUUNTELU KALLIOLAAKSONTIELLÄ

Etelä-Suomen aluehallintovirasto on myöntänyt 20.12.2019 ympäristöluvan Remeo Oy:n Långmossebergenin jätteenkäsittelylaitokselle (Dnro ESAVI/12674/2019). Laitos rakennetaan Vantaan Länsisalmeen, osoitteeseen Långmosseninkuja 3, 01230 Vantaa (kiinteistötunnus 92-410-4-39). Laitoksella vastaanotetaan ja käsitellään pääasiassa rakentamisen, kaupan ja teollisuuden toiminnasta peräsin olevia jätteitä, enintään 294 000 tonnia vuodessa.

Louhintahiekka Oy on toimittanut 4.2.2020 meluilmoituksen, joka koskee Remeo Oy:n jätteenkäsittelylaitoksen maanrakennustöiden yhteydessä tehtävää stabilointia, paalutusta sekä louhintaa. Vantaan ympäristöpäällikkö teki 13.3.2020 ilmoituksesta päätöksen § 10. Ympäristökeskus vastaanotti 7.4.2020 ilmoituksen, jonka mukaan päätöksestä on valitettu Vaasan hallinto-oikeuteen.

Ympäristökeskukseen saapui 9.7.2020 valitus Remeo Oy:n työmaalta kuuluvasta voimakkaasta melusta. Melu oli ilmoittajan mukaan hakkaavaa ja sisälsi ajoneuvojen peruutusääniä.

Tarkastuksella havaittua

Aika: 23.7.2020 klo 10.45

Paikka: Kalliolaaksontie 2 ja 5

Läsnä: vs. ympäristötarkastaja Jenny Teerikangas, ympäristöpäällikkö Jari Viinanen

Melua kuunneltiin Kalliolaaksontielle, aluksi noin osoitteen Kalliolaaksontie 5 kohdalla. Pisteestä on Remeo Oy:n kiinteistön reunaan matkaa 540 metriä. Sää oli tuulinen, joten hetkittäin ääniympäristöä hallitsi tuulen suhina puiden latvoissa. Kehä III:n ja Porvoon moottoritien taustakohina kuului lisäksi selkeästi. Tuulen laantuessa voitiin kuulla rakennustyömaan melua. Paalutuksen jyske oli tasainen. Autojen peruutusäänet kuuluivat selkeästi. Rakennustyömaan melu oli selkeästi kuultavissa ja poikkesi liikenteen aiheuttamasta tasaisesta kohinasta. Melu ei kuitenkaan tarkastushetkellä ollut erityisen voimakasta, vaan tavallista rakentamisesta aiheutuvaa melua, jota etäisyys ja metsä vaimensivat.

Seuraavaksi siirryttiin Kalliolaaksontietä etelään, osoitteessa Kalliolaaksontie 2 sijaitsevan asuin-kiinteistön kaakkoiskulmaan. Pisteestä on Remeo Oy:n kiinteistön reunaan matkaa 310 metriä. Samat rakennustyömaan äänet, paalutuksen hakkaava jyske ja autojen peruutusäänet, kuuluivat pisteelle. Melu oli kuitenkin melko vaimeaa, koska pisteen ja rakennustyömaan välissä



on mäki. Mäelle kiivettäessä melu voimistui selkeästi. Mäen päältä matkaa rakennustyömaalle on enää 150-200 metriä, jolloin melun vaimeneminen on korkean sijainnin lisäksi myös lyhyen etäisyyden vuoksi vähäisempää.

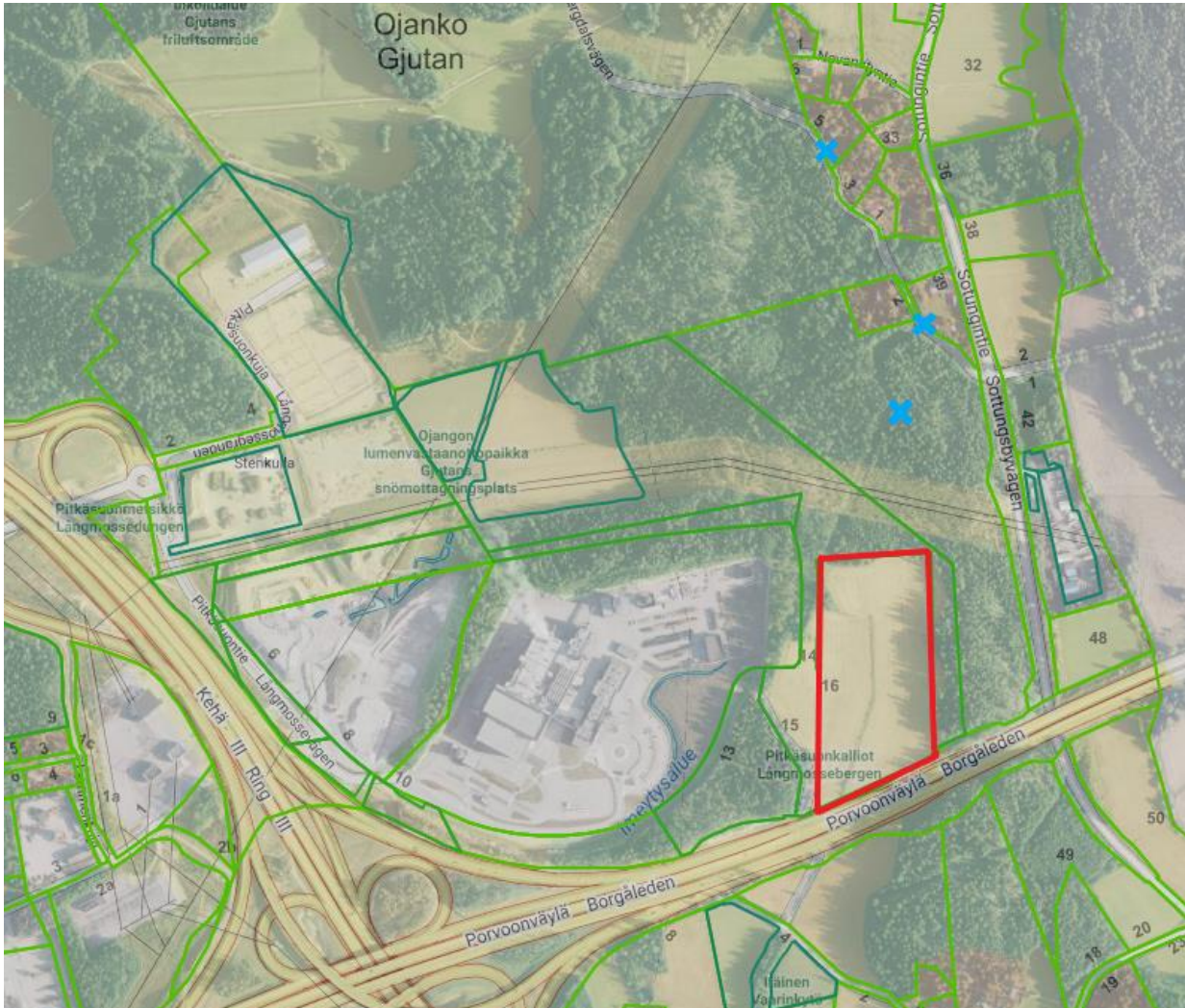
Johtopäätös

Tarkastuksen perusteella melun ei katsota aiheuttavan kohtuutonta rasisusta Kalliolaaksontiellä asuville. Kyseessä on tavanomainen rakennustyömaalta kantautuva melu, jota useiden satojen metrien etäisyys ja maastonmuodot vaimentavat.

Jenny Teerikangas
vs. ympäristötarkastaja
puh. 050 302 4259
jenny.teerikangas@vantaa.fi

Jakelu Mikko Korhonen, Louhintahiekka Oy (sähköisesti)
Tutu Wegelius-Lehtonen, Remeo Oy (sähköisesti)

Liite Karttakuva



Kuva 1. Remeo Oy:n Långmossebergenin jätteenkäsittelylaitoksen rakennustyömaa on merkitty punaisella, melun kuuntelupisteet on merkitty sinisillä rakseilla