

VANTAAN  
**YLEISKAAVA**  
2020

# YLEISKAAVA 2020

YK0048

## ehdotus

SELOSTUS 06.04.2020

(Koskee 06.04.2020 päivättyä kaavakarttaa)

**Ote yleiskaavan selostuksesta**

**7. Yleiskaava alueittain**

**7.1 Myyrmäki ja 7.2 Kivistö**

# Sisällysluettelo

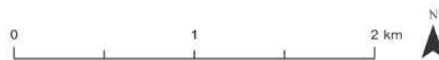
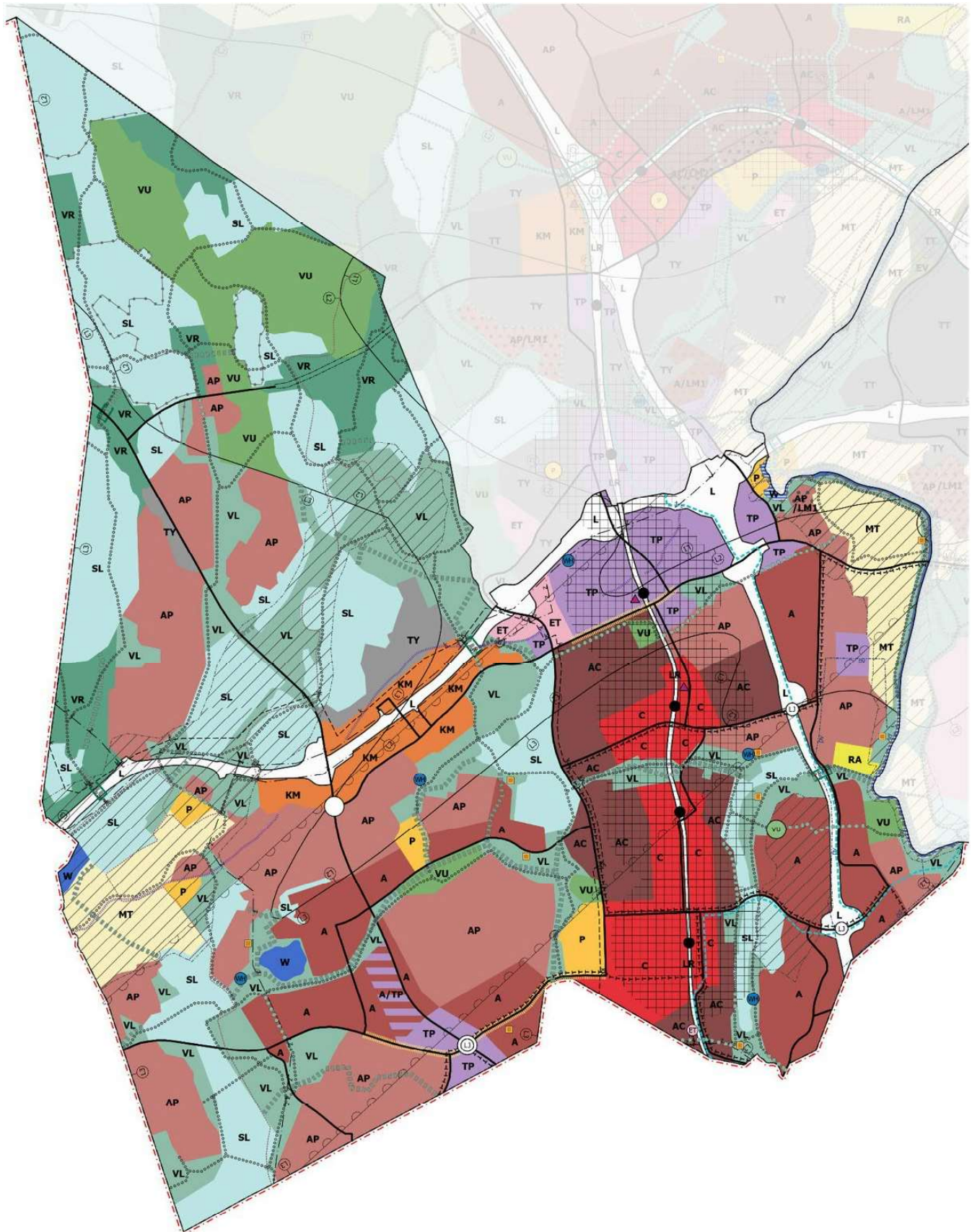
Johdanto.....	5
1. Tiivistelmä.....	6
2. Yleiskaavan tehtävänä yhteensovittaa.....	8
3. Mitoitus .....	10
4. Yleiskaavaehdotus – kaavakartta ja -määräykset .....	13
5. Yleiskaavaehdotuksen kaavatekninen ratkaisu .....	26
6. Maankäytön ratkaisut .....	28
6.1 Rakentamisen aluejaot ja maankäytön muutosten perustelut .....	28
6.1.1 Sisäänpäin kasvulla parempaa joukkoliikennekaupunkia.....	28
6.1.2 Uudistuminen on mahdollisuus.....	29
6.1.3 Keskustat.....	29
6.1.4 Asemanseudut.....	33
6.1.5 Kaupan sijoittamisen ohjaaminen .....	35
6.1.6 Palvelut .....	36
6.1.7 Toimitila-alueet ja työpaikat .....	37
6.1.8 Asuminen .....	39
6.1.9 Kaupunkitila joukkoliikennekaupungissa.....	45
6.2 Vihreä voimavara – tiivistävän kasvun vastavoima.....	46
6.2.1 Ekologinen verkosto .....	48
6.2.2 Luonnonsuojelualueet .....	48
6.2.3 Alueiden virkistyskäyttö.....	51
6.3 Kulttuuriympäristön suojelu .....	56
6.4 Kaupungin kytkeytyminen .....	59
6.4.1 Liikennejärjestelmä.....	59
6.4.2 Lentokenttä .....	64
6.4.3 Tekninen verkosto .....	66
7. Yleiskaavaehdotus alueittain .....	70
7.1 Myyrmäki .....	70
7.1.1 Keskustat ja asuminen .....	71
7.1.2 Palvelut .....	71
7.1.3 Suojeluarvot .....	72
7.1.4 Toimitila-alueet .....	74
7.1.5 Liikenne .....	75
7.1.6 Tekninen verkosto .....	75
7.2 Kivistö .....	77
7.2.1 Keskustat ja asuminen .....	77
7.2.2 Palvelut .....	78

7.2.3 Suojeluarvot .....	79
7.2.4 Toimitila-alueet .....	81
7.2.5 Liikenne .....	81
7.2.6 Tekninen verkosto .....	82
7.3 Aviapolis.....	83
7.3.1 Keskustat ja asuminen .....	84
7.3.2 Palvelut .....	84
7.3.3 Suojeluarvot .....	85
7.3.4 Toimitila-alueet .....	87
7.3.5 Liikenne .....	87
7.3.6 Tekninen verkosto .....	88
7.4 Tikkurila .....	89
7.4.1 Keskustat ja asuminen .....	90
7.4.2 Palvelut .....	90
7.4.3 Suojeluarvot .....	91
7.4.4 Toimitila-alueet .....	92
7.4.5 Liikenne .....	92
7.4.6 Tekninen verkosto .....	92
7.5 Korso ja Koivukylä .....	93
7.5.1 Keskustat ja asuminen .....	94
7.5.2 Palvelut .....	94
7.5.3 Suojeluarvot .....	95
7.5.4 Toimitila-alueet .....	96
7.5.5 Liikenne .....	96
7.5.6 Tekninen verkosto .....	97
7.6 Hakunila .....	98
7.6.1 Keskustat ja asuminen .....	99
7.6.2 Palvelut .....	99
7.6.3 Suojeluarvot .....	100
7.6.4 Toimitila-alueet .....	101
7.6.5 Liikenne .....	101
7.6.6 Tekninen verkosto .....	102
8. Tiivistelmä vaikutusten arvioinneista.....	103
8.1 Luontovaikutukset.....	103
8.2 Ilmastovaikutukset .....	105
8.3 Kulttuuriympäristöön kohdistuvat vaikutukset .....	106
8.4 Liikenteelliset vaikutukset .....	107
8.5 Vaikutukset meluun ja ilmanlaatuun.....	109

8.6. Ympäristöriskejä mahdollisesti aiheuttavien toimintojen vaikutukset .....	109
8.7 Taloudelliset vaikutukset .....	110
8.8 Kaupan vaikutusten arviointi .....	111
8.9 Asumisen vaikutukset.....	111
8.10 Elinkeinopoliittiset vaikutukset.....	112
8.11 Sosiaaliset vaikutukset.....	113
9. Suunnitteluprosessin vaiheet: osallistuminen ja vuorovaikutus .....	114
9.1 Viestintä ja vuorovaikutus .....	114
9.2 Aloitus- ja tavoitevaihe.....	115
9.3 Luonnosvaihe .....	115
9.4 Kaavaluonnoksesta kaavaehdotukseksi .....	117
10. Miten yleiskaavan valmistelu jatkuu? .....	118
Liite 1. Ekologinen verkosto .....	119
Liite 2. Vapaa-aika-, virkistys- ja liikunta-alueiden teemakartta .....	120
Liite 3. Lentoestekorkeudet Vantaalla .....	121
Liite 4. Yhdyskuntateknisen huollon verkosto.....	122
Liite 5. Yleiskaavatoimikunnan muutokset yleiskaavaehdotukseen 27.02.2020 .....	123

# 7. Yleiskaavaehdotus alueittain

## 7.1 Myyrmäki



© Vantaan kaupunki/Yleiskaavoitus/AM 06.04.2020

### 7.1.1 Keskustat ja asuminen

**Myyrmäki-Martinlaakson** keskustat käsitetään yleiskaavassa yhtenä toimivana keskustakokonaisuutena. Kaupunki-keskustan alue (C) jatkuu neljän asemanseudun nauhana, Länsi-Vantaan raidekaupunkina, Myyrmäen asemalta Louhelan ja Martinlaakson kautta, Vantaankosken asemalle. Kaupunkikeskustan alueet on rajattu Myyrmäessä laajasti kattaen koko eteläosan urheilupuistoon asti ja jatkuen pohjoiseen kohti Louhelaa. Martinlaaksossa keskusta-alue ulottuu lännessä Martinukselle ja sen naapurina uudistuville kortteleille asti. Sekä Myyrmäen että Martinlaakson keskusta-alueita täydentävät kaupunkikeskustan asuinalueet (AC).

Vantaankosken asema ei ole keskusta-alueita lentomelun rajoittaessa sinne sijoitettavia toimintoja. Keskustarakentaminen eteläisten asemien ympärillä tukee myös Vantaankosken kehittymistä työpaikkaintensiivisenä ja kaupunkiympäristöön laadukkaana alueena. Yleiskaavaan tehty täydennys asumisen alueeseen aseman eteläpuolella voi mahdollistaa palvelujen saamisen asemalle.

Kaikki neljä asemaa ovat kävelyetäisyydellä toinen toisistaan. Uusi asuntorakentaminen on sijoitettu olemassa olevaan kaupunkirakenteeseen sitä tiivistäen ja täydentäen. Uudistavalla lisärakentamisella kehitetään erityisesti Myyrmäkeä ja Martinlaaksoa.

Vihdintien varren työpaikka-alueita Pähkinärinteiden puolella on osoitettu muun maankäytön ohessa asuntorakentamiseen soveltuviksi, asumisen ja työpaikkojen alueiksi (A/TP). Alueiden mahdollinen rakennemuutos tulee suunnitella kokonaisuutena ympäröivään kaupunkirakenteeseen sovittaen. Kaivoksen alue Hämeenlinnan väylän itäpuolella on osoitettu asuinalueeksi. Alue kytkeytyy suoraan Helsingin puoleiseen Kuninkaantammeen. Molempien alueiden kautta kohti Myyrmäkeä kulkee joukkoliikenteen runkoyhteys, joka on mahdollista toteuttaa raitiotienä.

Lentomeluvyöhyke 2 ( $L_{den}$  55-60 dB) ulottuu yleiskaavassa entistä laajemmalle Vantaanlaaksossa ja Martinlaaksossa. Vyöhykkeelle ei ole osoitettu uutta asutusta, mutta nykyisen täydentäminen on mahdollista ääneneristävyysvaatimukset huomioiden. Lentomeluvyöhyke 3 ( $L_{den}$  50-55 dB) laajenee kattamaan koko Myyrmäen alueen ja edellyttää 32 dB ääneneristävyysvaatimusta asuinrakennuksissa ja herkkien toimintojen osalta. Länsi-Vantaalla vain pieni osa Myyrmäestä ja Askistosta jäisi lentomeluvyöhykkeen 3 ( $L_{den}$  50-55 dB) ulkopuolelle. Lentomelua kuuluu myös näillä alueilla, joten yhdenmukaisuuden vuoksi lentomeluvyöhyke 3 ääneneristävyysvaatimuksineen on ulotettu koko Lounais-Vantaalle. Uutena merkintänä on esitetty kiitoteiden 1 ja 3 suuntainen lentokoneiden laskeutumisvyöhyke, joka ulottuu myös varsinaisten melualueiden ulkopuolelle kuvastaen laskeutuvine koneiden paikoin voimakasta hetkellistä melutasoa. Laskeutumisvyöhyke ei rajoita maankäyttöä, mutta asettaa 35 dB ääneneristävyysvaatimuksen.

### 7.1.2 Palvelut

Myyrmäen suuralueella palvelut keskittyvät vahvasti olemassa oleville keskustatoimintojen ja asumisen alueille. Yleiskaavaehdotus mahdollistaa Varian ison yksikön muuttamisen pois Myyrmäestä ja alueen kehittämisen muuhun maankäyttöön.

Monipuoliset erikoiskaupan palvelut ovat Myyrmäen keskustassa. Lähipalveluita löytyy kattavasti jokaiselta suuremmalta asuntoalueelta. Yleiskaava ohjaa päivittäistavarakaupan suuryksiköt keskusta-alueille ja tiiviimmille asuntoalueille, koska kestävyys tavoite edellyttää usein käytetyiltä palveluilta hyvää saavutettavuutta kestäväillä kulkumuodoilla. Petikko-Variston kaupan alue voi kasvaa tilaa vievän kaupan alueena maakuntakaavaluonnoksen linjausten mukaisesti.

Palvelujen ja hallinnon alueina (P) on osoitettu Myyrmäen urheilupuisto sekä Hämeenkylien koulun kokonaisuus, Tuomelan koulu, kulttuurihistoriallisista kohteista Hämeenkylien kartanon ja Vantaankosken alueet. Palveluiden aluevarausten lisäksi yleiskaava mahdollistaa palveluiden toteuttamisen keskustatoimintojen sekä asumisen alueilla. Palvelut ovat siten lähellä käyttäjiään ja saavutettavissa joukkoliikenteellä.

#### **Virkistyspalvelut**

Läntisen Vantaan laajin viheraluekokonaisuus on Petikon luontovirkistysalue, joka sisältää laajoja metsiä, luonnonsuojelualueita ja viljelymaisemaa. Alueelle on merkitty kattava ohjeellisten ulkoilu- ja ratsastusreitien verkosto. Petikossa sijaitseva nykyinen täyttömäki Pitkäsuo (eli Petikonhuippu) maisemoidaan käytön jälkeen ja esitetään siksi urheilu- ja virkistyspalveluiden alueena (VU) ilman väliaikaiskäyttöä osoittavaa päällekkäismerkintää. Herukkaajan laakso on varattu golfkentäksi, jonka poikki on merkitty ulkoilureittiyhteydet.

Linnaistenmetsä, Raappavuortenmetsä ja Mätäojan laakso säilyvät merkittävänä, päivittäin helposti tavoitettavina viheralueina. Luonnonsuojelualueilla liikkumisen ohjaaminen merkityille reiteille on tärkeää. Virkistysalueilla voidaan kehittää laajemmin palveluita. Hämeenkyllän kulttuurimaisemaan on merkitty ulkoilu- ja ratsastusreittien verkosto.

Kaivokselan liikuntapuisto on merkitty urheilun ja virkistykseen paikaksi. Merkintä tukee liikuntapuiston kehittämistä kasvavan väestön tarpeisiin. Urheilun ja virkistykseen palveluina kaavassa osoitetaan Martinlaakson ja Vapaalan liikuntapuistot, Myyrmäen urheilukenttä sekä Vetokannaksen uimaranta.

Virkistysalueyhteyksillä on esitetty tarve kytkeä virkistysalueet toisiinsa ja kehittää niiden välisiä yhteyksiä. Myyrmäessä tiiviisti rakennetun alueen ja Mätäojan laakson soisen pohjan välille on varattu virkistysaluetta ja osoitettu virkistysalueyhteys. Mätäojan laaksosta johtaa Kaivokselan kautta virkistysalueyhteys Vetokannakselle. Joen varren virkistyskäytön kehittämisvyöhykettä on Myyrmäen suuralueella merkitty Vetokannakselta Lounaniityn virkistysalueelle saakka. Vantaankoskella kehittämisvyöhyke on kolmen palvelualueen rajalla. Vantaankoskella Kehä III:n alituksesta pitäisi kehittää sekä eläinten että ihmisten liikkumista palveleva houkutteleva yhteys.

### 7.1.3 Suojeluarvot

#### Luonnonsuojelu

Myyrmäen suuralueella ekologinen verkosto täydentyy usealla uudella luonnonsuojelualueella: Allkärr, Karhusuo, Friimetsän laajennus, Linnaistenmetsä, Myyrmäen keskusta-alueen läheisyydessä olevat Raappavuoret ja Myyrmäenlehto sekä Vaskivuori.



*Kuva 49. Vasemmallä näkymä Myyrmäenlehdosta ja oikealla Raappavuorelta vuoden 2017 elokuun myrskyn jälkeen. (Kuvat: Paula Kankkunen)*

Uusia luonnon monimuotoisuuden kannalta erityisen merkittäviä alueita (luo-alue) on myös useita: Allkärrin laajennus, Bredmalm, Koivurinne, Petikko, Askistonmetsä, Hermaskär ja Ainontie. Lammaslampi tulo- ja laskupuroineen on puroluontoselvityksen arvokkaana kohteena osoitettu uudeksi luo-alueeksi. Linnaisten alueella olevat asemakaavan mukaiset luo-alueet on myös lisätty yleiskaavaan.

Ekologiset runkoyhteydet kulkevat pääosin riittävän leveitä metsäisiä yhteyksiä pitkin Petikossa, Askistossa, Hämeenkylässä ja Linnaisissa. Hämevaarasta Espoon puolelle jatkuva ekologinen runkoreitti on merkitty Koivuvaaran pientaloalteen (AP) päälle. Se kulkee asemakaavan VL-alueilla, mutta paikoitellen niin kapeana, että yhteydelle ei ole tehty aluevarausta.



*Kuva 50. Myyrmäen lehdon ja Mätäojan luonnonsuojelualueen yhdistävää ekologista käytävää virkistysreitillä vierellä. (Kuvat: Paula Kankkunen)*

Myyrmäen suuralueelle on osoitettu viheryhteyden kehittämiskohtia Kehä III:n varteen kahteen kohtaan, Vihdintielle Espoon ja Vantaan rajan lähelle, sekä Hämeenlinnaväylälle.

#### **Kulttuuriympäristö**

Vantaanjokilaakson maisema-alueella Vantaanlaakso on yksi sen hyvin säilyneistä ja paljon rakennettua kulttuuriperintöä sisältävistä osista. Vantaanlaakso on oikeusvaikutteisella liitekartalla erotettu kulttuurihistoriallisesti ja maisemakuvallisesti erityisen arvokkaaksi kylämaisemaksi. Vantaanjokilaakson arvokkaan viljelymaiseman sisälle annetaan mahdollisuudet rakentaa joitain uusia pientaloalueita, koska ajatellaan, että laajan viljelymaiseman kokonaisuus kestää täydennysrakentamista, kunhan pientaloalueiden reunat suunnitellaan pieteetillä, kuten määräyksessä kehoitetaan tekemään. Nämä pientaloalueet on varattu jo aikaisemmissa yleiskaavoissa. Rajauksiin on tehty joitain muutoksia maiseman eheyttä ajatellen.

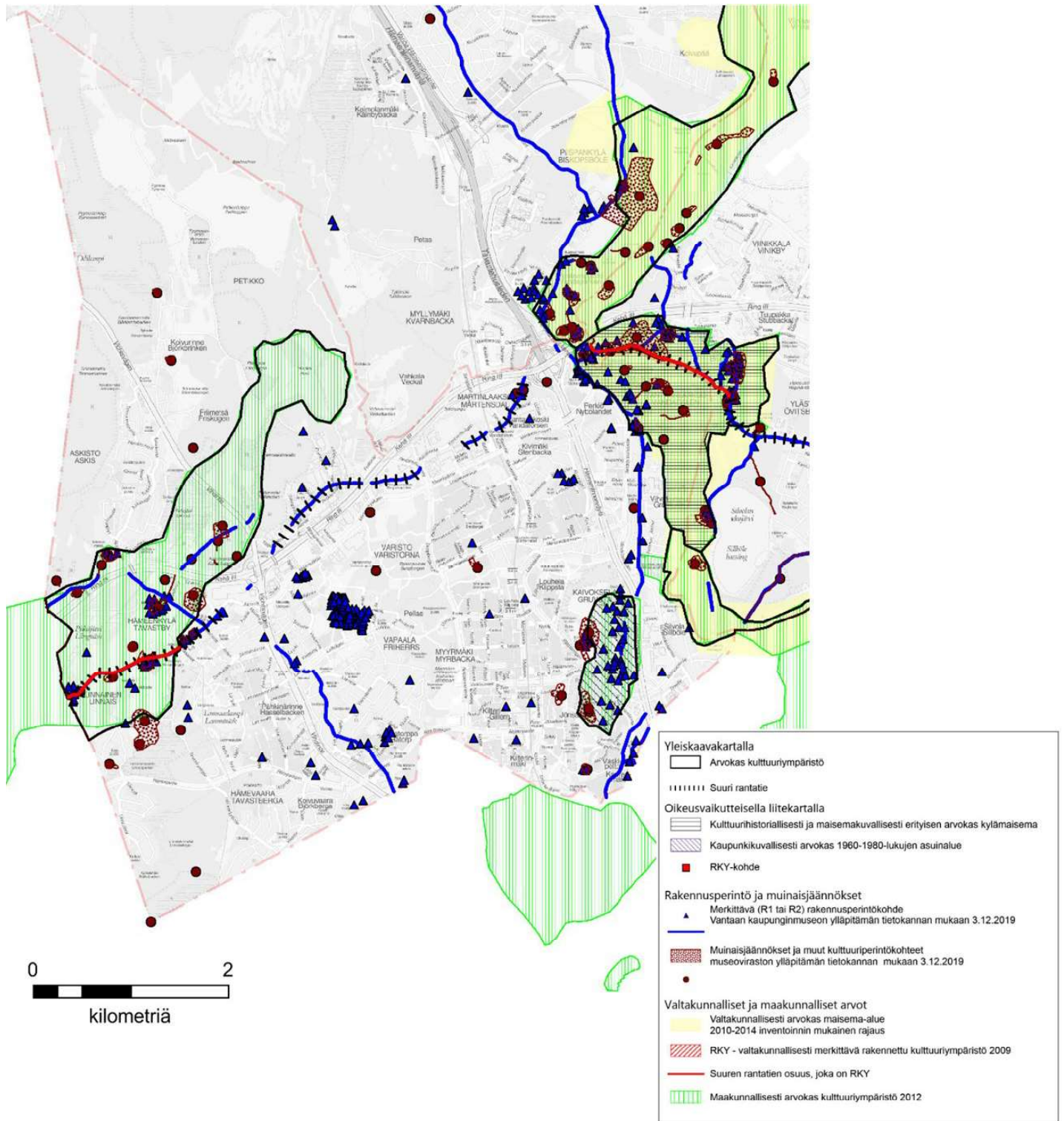
Suuren Rantatien linjaus on muutamia katkoksia lukuun ottamatta säilynyt, ja se on yleiskaavassa omalla merkinnällään.

Hämeenkylässä viljelymaisema on todettu maakunnallisesti arvokkaaksi. Sinne sijoittuu keskiaikaisia kylätontteja ja Suuri rantatie sekä useita rakennus- ja kulttuurihistoriallisesti arvokkaita kohteita.

Kaivoksela on ansiokasta 1960-luvun kaupunkisuunnittelua. Voimakaspiirteinen maasto ja rakennukset muodostavat veistoksellisen mutta samalla kodikkaan kokonaisuuden. Aluerajaus on maakunnallisen inventoinnin mukainen.

Viherkummun siirtolapuutarha on maakunnallisesti arvokkaan rajauksen sisällä, mutta sitä ei ole mainittu erikseen maakuntakaavan maisema-alueen inventointitekstissä. Alueen kulttuurihistorialliset arvot ovat rakennusperinnön osalta heikentyneet purkamisten myötä. Siksi aluetta ei esitetä arvokkaana kulttuuriympäristönä yleiskaavassa.





Kuva 51. Myrskylän suuralueen arvokas kulttuuriympäristö. Kartassa on merkittävän rakennusperinnön ja muinaisjäänneiden inventointien mukainen tilanne 3.12.2019.

### 7.1.4 Toimitila-alueet

Vierekkäin sijaitsevat Vantaankoski ja Petikko-Varisto muodostavat suurimman yhtenäisen toimitila-aluekokonaisuuden Myrskylän suuralueella. Alueella on runsaasti monipuolisia toimitilarakentamismahdollisuuksia kaupasta toimistoihin ja työpaikkojen määrää alueella on mahdollista kasvattaa tuhansilla. Koivuvaaran monipuolinen työpaikka-alue sijaitsee joukkoliikenteen runkoyhteyksien solmukohdassa, Vihtintien ja Rajatorpantien risteyksessä. Toimitila-alue on merkitty siten, että se mahdollistaa myös asuinalueiden uudis- ja täydennysrakentamisen hyvin yhteyksiin tukevien. Vihtintien varsi Askistossa ja ns. Vaisalän alue Vantaanlaaksossa on osoitettu toimitila-alueiksi.

Kaivoksen työpaikka-alue Hämeenlinnanväylän molemmin puolin on osoitettu kokonaisuudessaan asuntorakentamisen alueeksi. Ratkaisu pohjautuu pitkälti alueelle käynnistettyyn yleiskaavan muutokseen, joka työnä sulautettiin yleiskaava 2020.

### 7.1.5 Liikenne

Myyrmäen alueella on varauduttu usean seudullisen joukkoliikenneyhteyden kehittämiseen. Myyrmäen ja Pakkalan väliselle runkoyhteydelle tutkittiin liikenne-ennusteilla useita eri vaihtoehtoja. Vaikka yhteyden matkustajamäärät vuonna 2050 ovat ennusteen mukaan liian pieniä sen toteuttamiseksi vielä silloin raitiotienä, niin yhteys toimii tulevaisuuden varauksena. Runkoyhteys kulkee Tulkintien, Hakakorven tunnelivarauksen ja Ylästöntien kautta Vantaanlaaksontielle ja siitä edelleen Martinlaaksontietä pitkin Myyrmäkeen. Kyseinen linjaus on tutkituista vaihtoehdoista teknisesti sekä kaavallisesti toteuttamiskelpoisiin.

Muut joukkoliikenteen runkoyhteys -merkinnät Myyrmäen alueella ovat nykyisen bussirunkolinjan 560 varaus raitiotieksi ("Jokeri 2") sekä Helsingin yleiskaavan Vihdintien raitiotien jatke Vihdintieltä Raappavuorentien kautta Myyrmäkeen tai Malminkartanosta Korutien kautta Myyrmäkeen. Lisäksi varaudutaan raitiotien jatkeeseen Vihdintien ja Rajatorpantien liittymästä kohti Leppävaaraa. Joukkoliikenteen paikallisen kehittämisen kannalta keskeisin yhteys on Luhtitien jatke Raappavuorentielle. Katu parantaa Pähkinärinteeseen ja Myyrmäen keskustan välistä saavutettavuutta. Luhtitiestä laadittiin vuoden 2019 aikana yleissuunnitelma, jonka mukaan kadun linjaus on tarkennettu yleiskaavaan.

Yleiskaavassa on kolme joukkoliikenteen vaihtopaikkaa Myyrmäkeen. Vihdintien ja Rajatorpantien liittymässä on vaihtopaikka runkoyhteyksien ja Vihdintien bussiliikenteen välillä. Hämeenlinnanväylän liittymät Vaskivuorentien ja Martinlaaksontien kohdilla toimivat vaihtopaikkoina joukkoliikenteen runkoyhteyksiltä valtatie lähij- ja kaukobussiliikenteeseen. Näiden lisäksi alueen juna-asemat ovat vaihtopaikkoja Kehäradan, joukkoliikenteen runkoyhteyksien sekä liityntäliikenteen välillä. Vantaankosken ja Martinlaaksosken asemilla on myös seudullisesti merkittävät liityntäpysäköintialueet.

Pyöräilyn baanat kulkevat Myyrmäestä Kivistöön sekä Pakkalan kautta Tikkurilaan ja ne palvelevat erityisesti pitkämatkaista pyöräilyä. Helsingistä tuleva baana jatkuu Myyrmäessä Korutietä pohjoiseen Vaskivuorentielle, jolta se yhdistyy Kivistöön menevään baanaan Silvolassa. Tämä kulkee Hämeenlinnanväylää mukailen Vehkalan asemalle ja siitä edelleen Kehäradan varressa Kivistöön. Myyrmäen ja Pakkalan välillä baana kulkee Kahluuniityn läpi Vantaanjoen pohjoispuolelle siirtyen Tolkinkylän kohdalla Ylästöntien varteen. Baanoja täydentävät hyvän laatutason pääpyöräreittiverkosta sekä muut pyörätiet.

Merkittävin muutos Myyrmäen tie- ja katuverkossa on Kehä II:n varauksen poistuminen yleiskaavasta. Sen tilalle on merkitty liikenneyhteytenä jatke Kuninkaantammen eritasoliittymästä Vanhalle Kaarelantielle. Muutos vaikuttaa Myyrmäen keskustan läpiajoliikenteeseen, joka jatkossa ohjataan vahvemmin Myyrmäen kaavarungon mukaisesti Raappavuorentien ja Vaskivuorentien kautta. Samalla tien entiset tilavaraukset vapautuvat muuhun maankäyttöön.

Vihdintie on merkitty viivamerkinällä paikallisesti tärkeäksi liikenneyhteydeksi, koska se on todettu pääkaduksi kehitettäväksi tieksi Liikenneviraston vetämässä työssä, jossa jäseneltiin pääkaupunkiseudun tie- ja katuverkkoa (Helsingin seudun tieverkon luokitus ja palvelutasotavoitteet). Vaikka Vihdintiellä säilyy myös jatkossa rooli seudullista liikennettä palvelevana tienä, niin liikenneyhteys -merkintä kuvaa paremmin sitä, että tien liikennepäristöä on tarkoitus muokata maankäytön ja lähiliikkumisen lähtökohdista. Vihdintielle on lisäksi merkitty eritasoliittymävaraukset Rajatorpantien ja Martinkyläntien liittymiin, joilla pyritään osittain turvaamaan myös linja-auto- ja tavaraliikenteen toimintavarmuus tiellä. Vantaanlaaksontie on Silvolassa linjattu kulkemaan osittain Hämeenlinnanväylän vieressä ja Raappavuorentien jatke Helsingin puolelle on poistettu.

Rajatorpantie on merkitty katukuvan kehitysalueeksi Myyrmäen keskustan ja Pähkinärinteentien väliseltä osuudelta ja Martinkyläntie puolestaan Raappavuorentien ja Sanomatien väliseltä osuudelta. Näillä katuosuuksilla tuetaan jalan- kulun, pyöräilyn ja julkisen liikenteen houkuttelevuutta kehittämällä katutilojen yleisilmettä ja luomalla mahdollisuudet ihmisten monipuoliselle liikkumiselle. Erityisesti paikkojen tunnistettavuus ja saavutettavuus ovat tärkeitä.

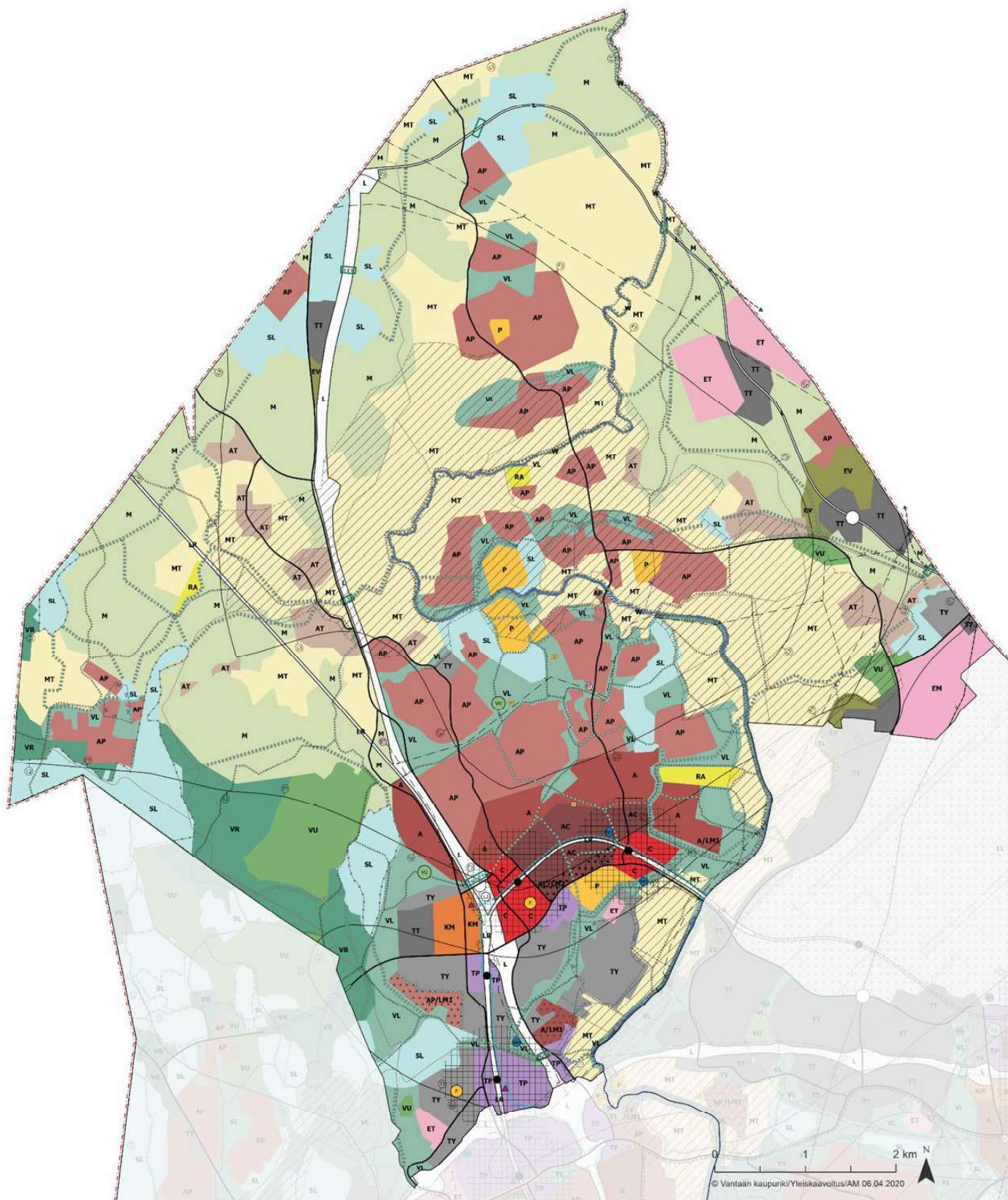
### 7.1.6 Tekninen verkosto

Varistossa on tarve uudelle sähköasemalle, joka sijoittuu Variston lämpökeskuksen länsipuolelle voimajohtokäytävän viereen. Sähköasemavarausta varten Lämpökeskuksen sekä viereisen Martinlaaksosken voimalaitoksen polttoainevaraston kattavaa yhdyskuntateknisen huollon (ET) aluevarausta on laajennettu länteen päin Kehä III varrella. Maakaasun runkojohdon reittiä on tarkennettu Raappavuorentien varrella tehtyjen ja suunniteltujen muutosten mukaisesti.

Myyrmäen alueella on yksi toteutumaton 110 kV voimajohtovaraus, joka kulkee Espoon Juvanmalmilta Vantaan Hämeenkylässä takaisin Espooseen Leppävaaran sähköasemalle. Kehä III varressa varaus kulkee samassa johtokäytävässä nykyisen voimajohdon kanssa, joten toteutumaton voimajohtokäytävävarausta on noin 1 km matkalla. Varaus säilytetään yleiskaavassa.

Petikonhuipun täyttömäki sijaitsee urheilu- ja virkistyspalveluiden (VU) alueella. Ylijäämämaiden sijoitusta alueelle jatketaan ja käyttöä laajennetaan maapankkitoimintaan. Toiminnan päätyttyä alue maisemoidaan.

## 7.2 Kivistö



### 7.2.1 Keskustat ja asuminen

**Kivistön** keskusta on kaupungin uusimpia keskustoja 2000-luvulta. Se on määritelty yleiskaavassa kaksinapaisena, kahteen asemanseutuun tukeutuvana keskustana. Kaupunkikeskustan alueita (C) on sekä Kivistön aseman että Lapinkylän aseman ympärillä. C-alueita yhdistää välissä kaupunkikeskustan asuinalue (AC). Lapinkylän keskusta-alue ja asemanseudun asuinalueet on määritelty Kivistön keskustan kaavarunko-suunnitelman pohjalta.

Kivistön suuralueella on merkittävin määrä Vantaan asemakaavoittamattomista ja osin täysin rakentamattomista asumisen aluevarauksista, joista valtaosa on pientaloalueita. Yleiskaavassa näitä alueita on merkitty pientalovaltaisten asuinalueiden merkinnällä (AP).

Lentomelualueet määrittelevät Kivistössä tarkkaan asuntorakentamiseen soveltuvan alueen. Siksi yleiskaavassa on linjattu asemanseutujen lähikorttelien asuntoalueelle reunaehdoja lentomelun rajoitusten vuoksi. Finavian ennusteen mukaan lentomelualue Kivistön keskustassa levenee noin 200 metriä. Kivistön keskusta sijaitsee lentomeluvyöhykkeen 2 ( $L_{den}$  55-60 dB) tuntumassa ja siellä on varauduttu lentomelun voimistumiseen tiukemmalla ääneneristävyytsvaatimuksella kuin muilla vastaavan sijainnin alueilla. Tällä yleiskaavassa varmistetaan Kivistön keskustan toteuttaminen. Lentomelualueen laajenemisen vuoksi alueelle on merkitty asumisen mahdollistavien kaavamerkintöjen alueilla lisämääräystä / LM2 (lentomelualueen laajenemisvyöhyke), joka takaa keskusta-asumisen alueella riittävät meluntorjuntatoimenpiteet niin rakennusten sisällä kuin ulko-oleskelualueilla: parvekkeet tulee lasittaa ja ulko-oleskelualueita kattaa. Lisäksi pientalojen rakentamista rajoitetaan, sillä pientaloissa piha-alueet ovat keskeinen osa asumista ja ne on vaikea suojata lentomelulta. Asemakaavoituksessa määritellään tarkemmin, kuinka em. toimenpiteillä voidaan taata säädösten edellyttämät melutason ohjearvot sisällä ja ulko-oleskelutiloissa.

Petaksen ja Vantaanpuiston asuinalueet sekä Koivupään alueen itäosa sijaitsevat lentomeluvyöhykkeellä 1 ( $L_{den}$  yli 60 dB) sisällä. Näillä alueilla on asumisen merkinnän lisäksi lisämääräys /LM1 (asuinalue voimakkaan lentomelun alueella), jonka mukaan asuntojen määrää alueella ei saa lisätä. Määräys selventää asuinalueen tilannetta: lentomelun vuoksi rakennuspaikkoja ei tule lisätä, mutta nykyisiä asuinrakennuksia voi ylläpitää, korjata ja ääneneristysvaatimukset huomioiden korvata.

### 7.2.2 Palvelut

Kivistön kaupallisten palvelujen keskus on vielä rakentumatta, mutta hankkeen pitäisi edetä lähivuosien aikana. Keskuksen sijoittuu myös julkisia palveluita. Petaksessa sijaitsee kaupan alueen varaus, jota ei ole tarkoitus toteuttaa ennen keskuksen toteutumista ja aseman käyttöönottoa.

Palveluiden (P) aluevarausten lisäksi yleiskaava mahdollistaa palveluiden toteuttamisen keskustatoimintojen sekä asumisen alueilla. Palvelut ovat siten lähellä käyttäjiään ja saavutettavissa joukkoliikenteellä.

Kivistön urheilupuistolle on esitetty aluevaraus Lapinkylän asemavarauksen eteläpuolelle. Kivistön keskustaan juna-aseman läheisyyteen on osoitettu symbolimerkinnällä toisen asteen koulun tulevaisuuden tarve, jonka vaatima aluevaraus ja sijainti määrittäytyy asemakaavassa. Katriinan sairaalan kokonaisuus Seutulassa säilyy palvelujen alueena. Kulttuurihistoriallisesti arvokkaista kohteista Linnan sekä Königstedtin kartanoalueet osoitetaan palveluiden alueina. Riipilässä sijaitseva P-alue on tulevaisuuden varaus julkisille palveluille.

#### **Virkistyspalvelut**

Läntisen Vantaan laajin virkistys- ja suojelualuekokonaisuus on Petikon luontovirkistysalue. Keimolanmäen eteläpuolelle on VU-symbolilla osoitettu tarve urheilu- ja virkistyspalveluille siten, että se kytkeytyy Kivistön keskustan ja Petikon metsien välisiin ulkoilureitteihin. Kivistön keskustassa virkistysalueverkoston jatkosuunnittelun lähtökohtina ovat virkistysalueyhteydet.

Saraksen vielä asemakaavoittamattoman alueen itäpuolelle on merkitty urheilu- ja virkistyspalvelujen paikka (VU) palvelemaan Kivistön kasvavaa väestöä. Katriinantien ja Myllykyläntien risteyksessä on VU-alue, jonne on laadittu asemakaava koirakoulutuksen toiminnoille. Vehkalan länsipuolella ja Katriinantien eteläpuolella sijaitsevat ratsastuskeskukset on myös osoitettu VU-alueena.

Luoteis-Vantaalla laaja arvokkaan kulttuuriympäristön kokonaisuus on oivallinen virkistysympäristö, kunhan alueelle saadaan toteutettua lisää ulkoilureittejä. Kivistön alueen kolme tärkeää viheraluetta ovat Parolanmäki, Sotilaskorpi ja Linna. Parolanmäki ja Sotilaskorpi ovat selännemetsiä, Linnan alueesta osa on vielä peltoa ja osa pensoittumassa. Linnan alueella on hyvät mahdollisuudet kehittää alueesta monipuolinen virkistysalue.

Kivistön keskustassa virkistysalueverkoston jatkosuunnittelun lähtökohtina ovat virkistysalueyhteydet. Yhteyttä keskustasta Petikon virkistysalueille tukee vihersilta Hämeenlinnanväylän yli. Virkistysalueyhteys -viivalla on kuvattu erilaisia, kapeita viheralueita ja ulkoilureittien jatkuvuutta rakennettujen alueiden läpi.

Joen varren virkistyskäytön kehittämisyöhykettä on Vantaanjoen rannalla Kivistön ja Lapinkylän keskuksien läheisyydessä sekä Katrinebergin kartanon kohdalla Seutulassa. Aluetta olisi mahdollista kehittää matkailu- ja virkistyspalvelujen kokonaisuutena, johon joen varsi kuuluu. Virkistyskäytön kehittämisyöhykkeen kohdalla joen pohjoispuolella on asemakaavoitettua virkistysaluetta ja kaupungin omistamaa maata. Vantaankoskella kehittämisyöhyke on kolmen palvelualueen rajalla.

Ohjeellisten ulkoilureittien verkosto on asuinalueiden läheisyydessä tiheä. Kauemmas vievät yhteydet jatkuvat kohti Tuusulaa ja Nurmijärveä. Tuusulassa reitit yhdistyvät mm. Seitsemän veljeksien vaellusreittiin. Ohjeelliset ulkoilureitit voivat toteutua ulkoiluteinä, polkuina tai latuina. Jatkosuunnittelussa tarkennetaan reittien tyyppi ja sijainti.

Luonnonsuojelualueilla reittien tarkempi suunnittelu tehdään luonnonsuojelualueen hoito- ja käyttösuunnitelmassa.

### 7.2.3 Suojeluarvot

#### Luonnonsuojelu

Vestran suot, lehdot ja vanhat metsät Natura-alueesta sijoittuu Vantaan alueelle Mustakosken lehtomainen metsä-alue, Vestran vanha metsä, Herukkapuron lehto, Isosuon keidassuo, Pyymosan lehto ja Odilammen-Smedsmossenin suo. Alue muodostaa pääkaupunkiseudulla erittäin merkittävän varsin luonnontilaisina säilyneiden luontokohteiden keskittymän. Alueen vanhat metsät, lehdot ja suot ovat valtakunnallisesti arvokkaita. Kivistön suuralueen halki virtaa Vantaanjoki, jonka koko pääuoma on Natura-aluetta. Natura-alue on perustettu pääasiassa joessa esiintyvän luontodirektiivin liitteiden IV (a) ja II lajin vuollejokisimpukan suojelemiseksi. Vantaanjoessa esiintyy myös luontodirektiivin liitteen IV (a) laji saukko. Lisäksi Vantaanjoki on myös tärkeä erittäin uhanalaisen taimenen elinympäristö.

Kivistön suuralueen ekologinen verkosto täydentyy useilla metsäisillä luonnonsuojelualueilla: Rauhamaan metsä, Josvaholmin laajennus, Syväoja, Lamminsuon laajennus, Lamminsuon kaakkoispuolen metsä, Linnan metsä, Königstedtin laajennus, Sotilaskorpi ja Lillå-Solbacka ja Tyttömäenmetsä. Alueelle on osoitettu myös useita uusia luonnon monimuotoisuuden kannalta erityisen merkittäviä alueita (luo-alue): Rajakoski, Yli-Kistola, Palomäen laajennus, Konkoonkallioiden laajennus, Jokimaa, Riitukin laajennus, Keimolan laajennus, Lapinniitty ja Kesämetsä. Ekologista verkostoa vahvistavat lisäksi luo-alueiksi osoitettavat arvokkaat puoluontokohteet Jelmusanojan, Lillån ja Kynikenojan varsilta. Radioaseman luo-alue on poistettu kokonaan, koska alue on menettänyt niin paljon luontoarvoistaan.

Kivistön alueella ekologiset runkoyhteydet kulkevat pääosin metsäisiä reittejä pitkin MT-alueilla. Riipilän, Seutulan ja Kivistö alueilla yhteyksiä on ohjattu kulkemaan myös kyläalueiden (AT) yli. Alueen ekologisista runkoyhteyksistä iso osa tukeutuu virtavesien varsiin.

Kivistön suuralueelle on osoitettu ekologiseen verkostoon liittyviä viheryhteyden kehittämiskohtia neljään kohtaan. Hämeenlinnanväylällä Luhtaanmäenjoen varren ekologista yhteyttä on parannettava väylän kunnostuksen yhteydessä. Vihersilta ei ole laakson pohjalla mahdollinen, vaan parannettava olisi väylän alitusta. Josvaholmissa MT 152 on toteutettava luonnoltaan arvokkaan jyrkkäreunaisen laakson yli pitkällä sillalla. Vantaanjoen kulku maantien ali on tehtävä siten, että eläimet ja ihmiset pääsevät liikkumaan rantaa pitkin. Tuusulan rajalla Hanskallion ja Vähäjoen alueilla on tien jatkosuunnittelussa ratkaistava ekologisten yhteyksien ja ulkoilureittien jouheva jatkuminen kuntarajan yli.

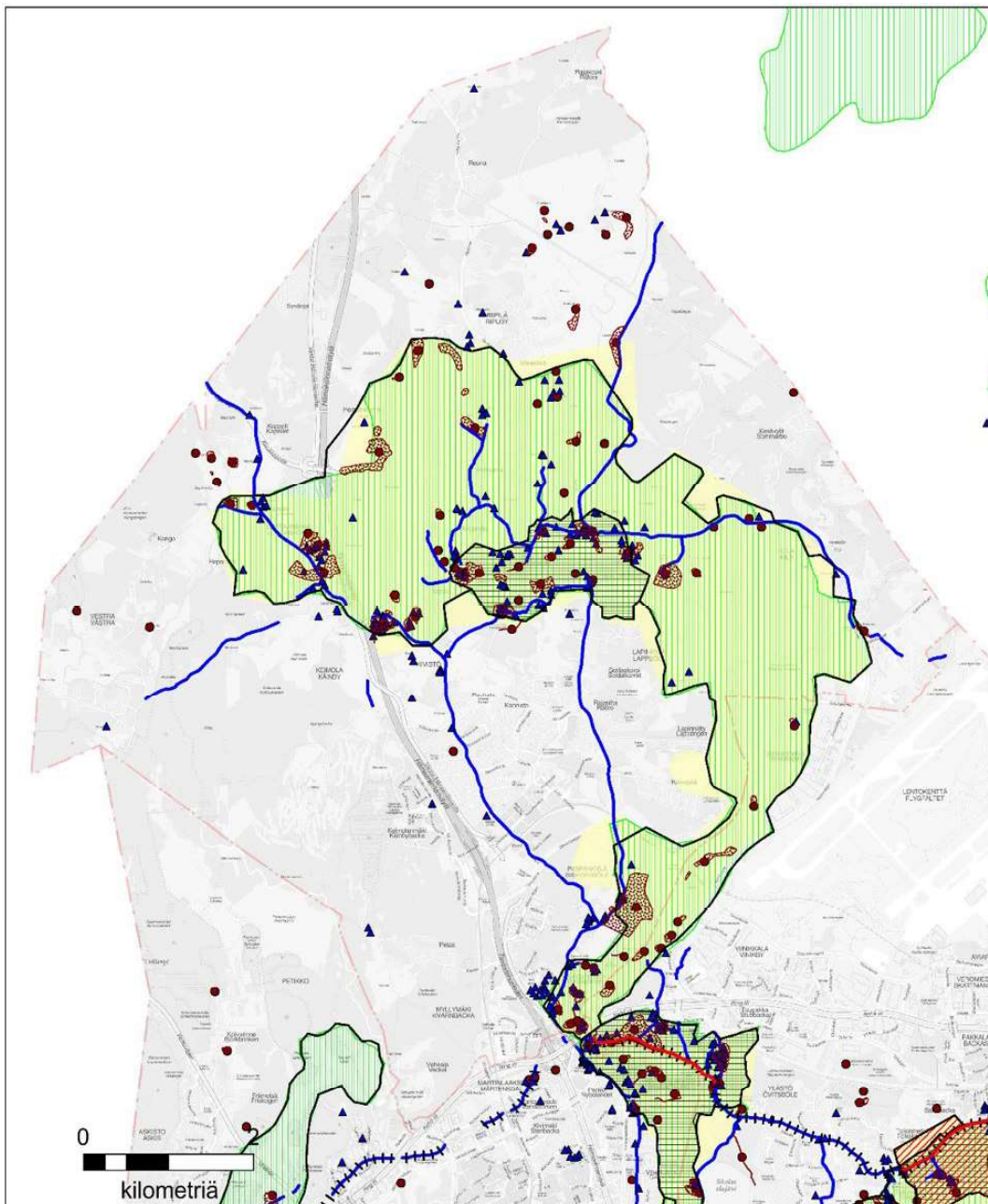
#### Kulttuuriympäristö

Kivistössä on valtakunnallisesti arvokkaan Vantaanjokilaakson maisema-alueen pohjoisosa. Merkittävä rakennusperintö on pääosin maisema-alueen sisällä. Merkittävää tiestöä on sen ulkopuolellakin. Vantaanjokilaakso on arvokas kartanokulttuurin ja maanviljelyksen synnyttämänä kulttuurimaisemana, joten rakennusperintökin on pääosin ennen 1930-lukua rakennettuja kartanoita, tilakeskuksia, kouluja ym. Alueella on runsaasti muinaisjäänneksiä.

Seutulan kylän ydinalue kartanoineen ja useine rakennus- ja kulttuurihistoriallisesti arvokkaine kohteineen sekä lähipeltoineen on alueen arvokkain ydin, joka on oikeusvaikutteisella liitekartalla erotettu kulttuurihistoriallisesti ja maisemakuvallisesti erityisen arvokkaaksi kylämaisemaksi.

Maantie 152:n linjaus rikkoi aikaisemmissa yleiskaavoissa kulttuurimaisemaa Riipilässä ja Luhtaanmäessä. Luhtaanmäessä on arvokkaan kulttuurimaiseman alue inventointeja laajempi, koska maantien liittymä ei tule rikkomaan metsän reunaa ja maisemakuvan eheyttä.

Riipilässä, Seutulassa, Kiilassa, Kivistössä ja Lapinkylässä arvokkaan kulttuuriympäristön raja on lähes sama kuin maakunnallisessa inventoinnissa, mutta tarkentaa hieman valtakunnallisen inventoinnin suurpiirteistä rajaa. Rajauksen sisällä on laaja avoin maisematila ja sitä rajaava metsänreuna tai perinteinen rakennettu ympäristö.



Kuva 52. Kivistön suuralueen arvokas kulttuuriympäristö. Kartan selite on kuvan 51 yhteydessä. Kartassa on merkittävän rakennusperinnön ja muinaisjätteiden inventointien mukainen tilanne 3.12.2019.

Valtakunnallisesti arvokkaasta maisema-alueesta on rajattu pois Piispankyläntien länsipuolinen peltotasanko ja maakunnallisesti arvokkaasta rajauksesta Ruusumäenkujan luoteispuolelle jäävää tasankoa. Poistetun alueen ainoa rakennusperintö- tai muinaismuistokohde on Piispankyläntie, jonka linja on jo rikkoutunut Tikkurilantien-Riipiläntien kierto liittymän rakentamisen myötä. Piispankylässä maasto nousee hiljalleen Vantaanjoesta kohti Piispankyläntietä ja Norrkullan tilakeskusta. Norrkullan tilakeskus ja Ruusumäenkuja on aikoinaan rakennettu pienen moreenikumpareen ja lounas-koillisuuntaisen hietajakson päälle. Avoin maisematila voidaan tässä maisemarakenteeseen tukeutuen rajata uudelleen siten, että se päättyy Norrkullan tilakeskukseen ja Ruusumäenkujaan maaston korkeimpaan kohtaan. Yleiskaavan yleismääräyksissä on edellytetty, että maisematilalle luodaan uusi reuna, joka samalla on osa puustoista

ekologista verkostoa, joka palvelee mm. liito-oravaa. Tämän reunan taakse voidaan rakentaa uusi Lapinkylän aseman ympärillä oleva kaupunkikeskus.

#### 7.2.4 Toimitila-alueet

Yleiskaavassa on huomattava määrä toimitilarakentamisen mahdollisuuksia Kivistön suuralueelle. Vehkalan asemanseutu on osoitettu monipuoliseksi työpaikka-alueeksi sekä länsipuolelta osin tuotanto- ja varastotoiminnan alueeksi. Vehkalan pohjoispuolella sijaitsevan Petaksen asemavaruksen ympäristö on merkitty kokonaisuudessaan toimitila-alueeksi lentomelusta johtuen. Asemanseudun ydin on osoitettu monipuoliseksi työpaikka-alueeksi ja sitä ympäröivät alueet kaupallisten palveluiden ja tuotanto- ja varastotoiminnan alueiksi sekä tilaa vaativan tuotanto- ja varastotoiminnan alueiksi. Toimitila-aluevarauksen pohjoisreunaan on merkitty viheryhteys Kivistön keskustan suuntaan. Valtaosa toimitilavarauksista on pitkän aikavälin kehittämismahdollisuuksia, jotka ovat sidoksissa Petaksen aseman käyttöönottoon.

Piispankylän alue Hämeenlinnanväylän itäpuolella on osoitettu lähes kokonaan tuotanto- ja varastotoiminnan alueeksi lentomelusta ja heikoista joukkoliikenneyhteyksistä johtuen. Maantie 152:n varauksen yhteen on osoitettu kaksi toimitilarakentamisen aluetta. Täyttömäkivarauksen yhteyteen on edelleen osoitettu tilaa vaativan tuotanto- ja varastotoiminnan alue. Kiilan kiertotalousalueen raja on merkitty sellaisella laajuudella, että se kattaa olemassa olevat toiminnot. Seutulan vanha kaatopaikka on merkitty suojaviheralueeksi.

Pienempinä toimitila-alueina on merkitty TT-alue Lamminsuon eteläpuolella sekä TY-alue Kylänpääntien varrella.

#### 7.2.5 Liikenne

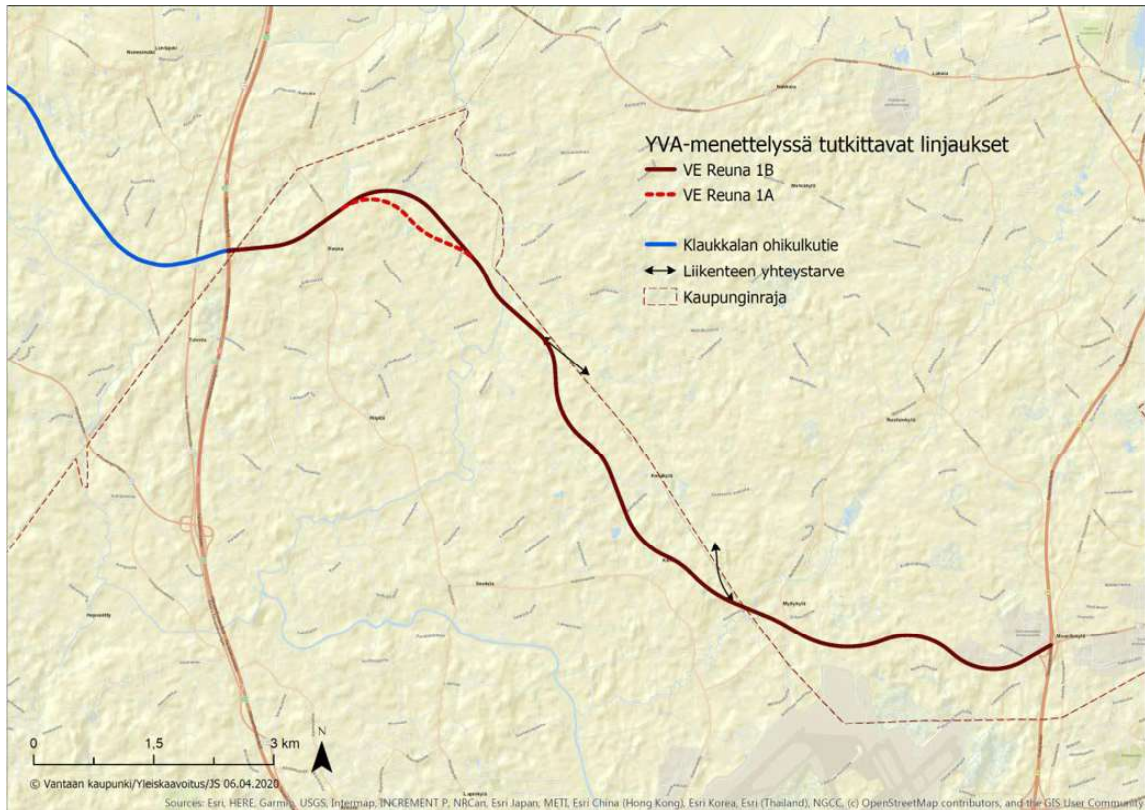
Kivistössä on yleiskaavassa nykyisten Kehäradan asemien, Kivistön ja Vehkalan, lisäksi kaksi asemavarausta: Lapinkylä ja Petas. Petaksen asemalta erkanee Klaukkalan rata, joka on pitkän aikavälin raidevaraus. Kivistön ja Klaukkalan välinen runkoyhteys kehittynee ensin bussiliikenteenä. Lapinkylän asema tukee Kivistön keskustan kehittymistä.

Alueen tärkein vaihtopaikka on Kivistön asema. Se toimii kehyskunnista tulevien bussilinjojen sekä kaukoliikenteen liityntäasemana Kehäradalle ja tarjoaa Hämeenlinnanväylän ajoneuvoliikenteelle mahdollisuuden liityntäpysäköintiin. Toinen seudullisesti merkittävä liityntäpysäköintialue Kivistön alueella on Vehkalan asema.

Kivistössä kohtaa kaksi pyöräilyn baanaa. Kivistön ja Tikkurilan välinen pyöräbaana kulkee Kvartsiraittia ja Tikkurilantietä pitkin aina pääradalle asti. Kivistöstä Myyrmäkeen baana kulkee Kehäradan varressa olevaa huoltotietä pitkin Vehkalan asemalle, josta se jatkuu Hämeenlinnanväylää mukailien Vaskivuorentielle. Baanoja täydentävät hyvän laatuksen pääpyöräreitiverkosta sekä muut pyörätiet.

Maantien 152 jatkeesta (ns. Kehä IV) on tekeillä ympäristövaikutusten arviointi, jossa tutkitaan hankkeen vaihtoehtoja ja tuotetaan tietoa päätöksenteon tueksi. Tavoitteena on löytää hankkeelle toteuttamiskelpoinen ratkaisu. Yleiskaavaan aluevarauksena merkitty linjaus on maakuntakaavan mukainen ja linjaus on Kesäkyläntien itäpuolella sama kuin vuoden 2007 yleiskaavassa. Kyseisessä liikennealueena merkityssä linjauksessa varaudutaan tien toteutumiseen 1+1-kaistaisena. Yleiskaavaehdotus mahdollistaa lisäksi linjauksen, joka kulkee osittain Tuusulan puolella ja tämä on merkitty kaavaan *Liikenteen yhteystarve* -merkinnöillä. Tiellä on myös eritasoliittymävaraus Hanskalliontien kohdalla. Tie liittyy Hämeenlinnanväylän kohdalla Klaukkalan ohikulkutiehen Lamminsuon eritasoliittymässä, mihin on suunniteltu raskaan liikenteen levähdys- ja pysäköintialue. Kehä IV:n jatke Hämeenlinnanväylältä Lahnuksen poistuu.





Kuva 53. Maantien 152 jatke yhdistyy idässä Kulomäentiehen ja lännessä Klaukkalan ohikulkutiehen. Yleiskaavaehdotus mahdollistaa myös linjauksen, joka kulkee osittain Tuusulan puolella ja tämä on osoitettu kaavassa Liikenteen yhteystarve -merkinnöillä.

Yleiskaavassa on säilytetty Tikkurilantien jatke Hämeenlinnanväylältä Vihdintielle pitkän aikavälin varauksena. Katuvaara on esitetty tunnelissa niiltä osin kuin se katuliittymien ja kallion olemassa olon perusteella on arvioitu mahdolliseksi. Hämeenlinnanväylällä on eritasoliittymävaraus suuntaisliittymälle etelään Keimolanportin kohdalla.

Länsi-Vantaalla ei ole bussivarikkoa, mutta sellaisen sijoittaminen on mahdollista Petaksen tilaa vaativan tuotanto- ja varastotoiminnan alueelle.

### 7.2.6 Tekninen verkosto

Kivistön suuralueella on nykyisten voimajohtojen lisäksi varaus voimajohtolle. Voimajohtovaraus kulkee Keimolan sähköasemalta Seutulan sähköasemavarausten kautta Seutulan peltoalueen halki haarautuen pohjoiseen Tuusulaan Ruotsinkylän sähköasemalle sekä etelään Tuusulaan Ruotsinkylän sähköasemalle sekä Seutulan sähköasemavarausten kautta Tuupakan sähköasemalle. Seutulan sähköasemavaraus on osoitettu yhdyskuntateknisen huollon symbolimerkinä.

Piispankylässä on yhdyskuntateknisen huollon aluevaraus (ET), jolle on mahdollista sijoittaa esimerkiksi tukikohtatoimintoja sekä lämpökeskus. Vehkalanmäen ET-alueella sijaitsee käytössä oleva lumenvastaanottoaika. Länsi-Vantaalla on varauduttu tulevaisuuden bussivarikkotarpeisiin osoittamalla Petaksen alueelle tilaa vaativan tuotanto- ja varastotoiminnan aluetta (TT), jolle on mahdollista sijoittaa myös varikkotoimintaa.

Vantaan nykyiset täyttömäet ovat täyttymässä lähivuosina ja on tarve osoittaa uusi alue ylijäämämaiden läjitystä varten. Yleiskaavassa on osoitettu uudelle puhtaiden ylijäämämaiden täyttömäelle yhdyskuntateknisen huollon (ET) aluevaraus sekä kaupungin että yksityiselle hankkeelle Kiilan kaupunginosasta.

Lavangon moottorirata-alue Kiilan kaupunginosassa on osoitettu omalla erityisalueen merkinnällään (EM) moottoriurheilua ja ajokoulutusta varten.