

SISÄLLYSLUETTELO

Myyrmäki-Kivistö kehittämistoimikunta pöytäkirja 01.09.2020

1 § Pöytäkirjan kansilehti	1
2 § Myyrmäki-Kivistön kehittämistoimikunnan kokous 1.9.2020	2
3 § Meidän Martsari ja Meidän Hakunila	9
4 § Ote yleiskaavaselostuksesta	20



1 §

Myyrmäki-Kivistön kehittämistoimikunnan kokous

Aika 1.9.2020 klo 17.14–18.55

Paikka Asukastila Rubiini (Rubiinikehä 2b, 01700 Vantaa)

Kutsutut

Jäsenet		Varajäsenet	
Huovinen Jyrki, puheenjohtaja	Paikalla	Pihlaja Jouko	
Pesonen Petrus, varapuheenjohtaja	-	Palviainen Sami	
Buss Allan	-	Soppi Sakari	
Hämäläinen Anu	Paikalla	Särkkä Heidi	
Kemppinen Hilikka	Paikalla	Heiskanen Jaana	
Tolonen Juri	-	Westerlund Tor-Erik	
Chen Jenni	Paikalla	Räsänen Kiki	
Seppänen Hannu	Paikalla	Luukkanen Kari	
Aarnio Markus	-	Kaukonen Pekka	
Laakso Sari	Paikalla	Silvennoinen-Hiisku Sveta	
Savolainen Mariitta	Paikalla	Kolehmainen Sirkka-Liisa	
Muut osallistujat			
Koskela Gilbert, projektijohtaja		esittelijä	Paikalla
Lettenmeier Laura, osallisuuskoordinaattori		esittelijä	Paikalla, kohdat
Siivola Mari, yleiskaavoituksen asiantuntija		esittelijä	Paikalla
Lehtoruusu Mari, osallisuussuunnittelija		pöytäkirjanpitäjä	Paikalla

2 §

1. Kokouksen avaaminen ja läsnäolijoiden toteaminen

Puheenjohtaja avasi kokouksen kello 17.14. Todettiin läsnäolijat.

2. Osallistuva budjetointi Martinlaaksossa ja Hakunilassa

Vantaan kaupungin kaupunkiympäristön toimiala toteuttaa vuosina 2020-2021 osallistuvaa budjetointia osana myönteisen erityiskohtelun ohjelmaa. Elokuussa 2020 osallistuva budjetointi käynnistyi Martinlaakson ja Hakunilan kaupunginosissa.

Osallistuvassa budjetoinnissa ajatuksena on, että asukkaat pääsevät ideoimaan ja äänestämään, mihin tietty summa kaupungin budjetista käytetään. Kyseessä on uusi tapa osallistua alueen kehittämiseen ja samalla vaikuttaa kaupungin rahojen käyttöön. Osallistuvassa budjetoinnissa yhdistyvät demokratian ja talouden näkökulmat.

Meidän Martsari ja Meidän Hakunila -hankkeiden tavoitteena on viihtyisän ja turvallisen lähiympäristön kehittäminen yhteistyössä asukkaiden kanssa. Haluamme myös tarjota asukkaille uudenlaisen tavan osallistua ja vaikuttaa omilla asuinalueillaan. Koko hankkeen ajan kiinnitämme huomiota siihen, miten voisimme tavoittaa monipuolisesti erilaisia asukasryhmiä ja innostaa heitä osallistumaan.

Sekä Martinlaaksoon että Hakunilaan on varattu käytettäväksi 50 000 euroa asukkaiden ideoiden mukaisesti. Ideoiden tulee kohdistua Martinlaakson ja Hakunilan kaupunginosien alueelle kaupungin ulkotiloihin, joita ovat kadut, puistot, liikunta-alueet sekä koulujen ja päiväkotien pihat. Ideoiden tulee liittyä lähiympäristön kehittämiseen ja olla jonkin seuraavista teemoista mukaisia: viihtyisyys, yhteisöllisyys, esteettömyys, hyvinvointi ja turvallisuus.

Ideointivaiheen päätyttyä kaupungin asiantuntijat käyvät ideat läpi ja arvioivat alustavat kustannukset. Reunaehtoisten mukaisista ideoista työstetään yhdessä asukkaiden kanssa äänestykseen eteneviä ehdotuksia. Loka-marraskuussa kaikki 12 vuotta täyttäneet hakunilalaiset ja martinlaaksolaiset pääsevät äänestämään, mitkä kaikki ideat 50 000 eurolla alueella toteutetaan. Äänestyksen voittaneet ehdotukset toteutetaan kesäkaudella 2021.

Ideointivaihe on käynnissä 18.8.-14.9. ja äänestysvaihe 20.10.-16.11. Lisätietoa löytyy sivustolta osallistu.vantaa.fi.

Kaupunkikulttuurin toimialan yhteisten palveluiden osallisuuskoordinaattori Laura Lettenmeier esittelee asiaa.

Liitteet:

- Meidän Martsari ja Meidän Hakunila

Käsittely: Laura Lettenmeier esitteli osallistuvaa budjetointia Martinlaaksossa ja Hakunilassa. Molemmille alueille on hankkeessa varattu 50 000 euroa. Parhaillaan käynnissä on ideointivaihe, jonka aikana alueiden asukkaat ja yhdistykset voivat ehdottaa ideoita lähiympäristön kehittämiseen. Ideointivaihe päättyy 14.9., jonka jälkeen ideoista kehitetään ehdotuksia äänestykseen, joka on 20.10.-16.11. Ideoita on tässä vaiheessa kertynyt jo yli 50 kappaletta ja myös ne, joita ei toteuteta osallistuvalla budjetoinnilla, jäävät talteen kaupungille.

Kehittämistoimikunnassa nähtiin osallistuva budjetointi erinomaisena tapana lisätä asukkaiden vaikuttamismahdollisuuksia sekä kerätä asukkaiden havaintoja ja toiveita lähiympäristöstään ruohonjuuritasossa. Keskusteltiin myös vanhusten ja yhdistysten osallistamisesta ideointi- ja äänestysvaiheissa sekä todettiin, että kirjastoissa ja vastaavissa tiloissa paperilla järjestettävä ideoiden ja äänten keräys on tärkeää.

Kehittämistoimikunta totesi osallistuvaan budjetointiin varatun summan melko pieneksi siihen nähden, että asukkaat toivovat myös esimerkiksi uusia koirapuistoja. Osallistuvan budjetoinnin laajentamiseen suhtauduttiin lämpimästi.

Päätös: Merkittiin tiedoksi selostus ja siitä käyty keskustelu.

3. Yleiskaavaehdotus ja Länsi-Vantaata koskevat muistutukset

Uusi yleiskaavaehdotus valmistui keväällä. Yleiskaavaluonnoksesta ehdotukseen tehtiin useita muutoksia niin karttaan kuin määräyksiin. Uusi koko kaupungin yleiskaava oli nähtävillä yleiskaavaehdotuksena 22.4.-18.6.2020. Kevään 2020 koronaviruksen aiheuttamasta poikkeustilasta ja kokoontumisrajoituksista johtuen ehdotusvaiheen vuorovaikutus toteutettiin hyödyntämällä sähköisiä välineitä mahdollisimman laajasti ja nähtävilläoloaika pidennettiin tavanomaisesta 30 päivästä 58 päivään. Yleiskaavaehdotuksesta saatiin 322 muistutusta ja 33 lausuntoa.

Yleiskaavan keskeiset ratkaisut

Yleiskaava 2020 jatkaa voimassa olevan yleiskaavan linjausta kasvun ohjaamisesta kestävästi olemassa olevaan kaupunkirakenteeseen sitä eheyttäen ja vahvistaen. Samalla ratkaisu säästää maata luonnolle – ja tulevaisuuden muutoksille. Merkittävä osa kasvusta keskittyy joukkoliikennekaupungin kestäväen kasvun vyöhykkeelle, mikä sisältää nykyiset ja uudet asemaseudut sekä Vantaan ratikan uuden kehityskäytävän Aviapoliksessa, Tikkurilassa ja Itä-Vantaalla. Ratikka kytkee kaupunkiseudun verkostoihin myös eriytymiskehityksen uhkaamia alueita.

Toisena keskeisenä teemana on keskustojen elinvoiman parantaminen. Monikeskuksisen kaupungin ytiminä uudistuvat keskustat, joista etenkin kolmessa pääkeskustassa Tikkurilassa, Aviapoliksessa ja Myyrmäessä mahdollistetaan laajentuminen ja tiivistyminen. Elinvoimaksi ei riitä asuminen, vaikka sitä kaikkiin keskustoihin tulee lisää, vaan tarpeen on rakentaa monipuolista sekoittunutta rakennetta: työpaikkoja, palveluita ja viihtyisää julkista tilaa. Yleiskaava mahdollistaa tämän, mutta sen turvaaminen edellyttää vahvaa ohjausta. Kaupan suurimpien yksiköiden sijaintipaikkana yleiskaava suosii keskustoja, koska niissä on vahvin asiakaspohja ja tasapuolinen saavutettavuus eri liikennemuodoilla.

Yleiskaava turvaa riittävät työpaikkarakentamisen mahdollisuudet. Seudun elinkeinoelämän moottorina toimivan lentokentän kasvun edellytykset on yleiskaavassa turvattu niin itse kentän ja sen yhteyksien (mm. ratikka) osalta kuin kentän kasvavien ympäristöhäiriöiden hallinnan puolesta. Muutokset lentomelualueissa ovat suhteellisen pieniä. Aviapoliksessa on varattu tilaa tiiviille keskustatoiminnoille sekä työpaikkaintensiiviselle rakentamiselle, mikä tukee Aviapoliksen ja lentoaseman toimivuutta yhteen.

Yleiskaavan kaupunkirakenteen vyöhykeajattelu näkyy kasvun ja erityisesti asumisen ohjaamisessa. Väkirikkaimmat ja toiminnoiltaan monipuolisimmat kaupunkiympäristöt sijoittuvat keskustoihin ja kestäväen liikkumisen mahdollistaviin paikkoihin. Tilaa edellyttävät toiminnot ja väljemmät miljööt on sijoitettu etäämmälle kaupungin verkostomaisesti levittäytyvästä toiminnallisesta ytimestä. Asuinalueiden luokittelu perustuu sijaintiin vyöhykkeellä, mutta sisältö selviää määräyksistä, jotka ohjaavat mm. tavoiteltavan palvelurakenteen luonnetta ja kaupunkiympäristön laatua. Yleiskaavan suunnitteluteemoissa korostetaan joukkoliikennettä, keskustoja ja tiivistä kaupunkirakentamista. Kokonaisuus kuitenkin piirtää auki sen, että Vantaa kehittyy jatkossakin asuinympäristöiltään vahvasti viihtyisien ja vehreiden pientaloalueiden kaupunkina.

Liikennejärjestelmään yleiskaava ei tuo suuria muutoksia, mutta kaavassa kiinnitetään huomiota erityisesti kestävä liikunnan muotoihin. Vantaan ratikka on omalla merkinnällään, joukkoliikenteen runkoyhteys -merkinnät täydentävät mahdollista raitiotieverkostoa ja lentoasemalle on osoitettu uusia raskaan raideliikenteen yhteyksiä. Lisäksi yleiskaava määrittelee seudulliset pyöräilyn baanat sekä kattavan ulkoilureittien verkoston ja ottaa kantaa myös jalankulun ja pyöräilyn reittien laatuun. Uusi osuus maantiestä 152 Tuusulanväylän ja Hämeenlinnanväylän väliin on seudullinen erityisesti logistiikan tarpeisiin osoitettu yhteys.

Uusi yleiskaava ei olennaisesti laajenna Vantaan yhdyskuntarakennetta aiemmin rakentamiseen osoittamattomille alueille. Ratkaisu turvaa seudullista ja paikallista viherympäristöä sekä luonto- ja kulttuuriarvoja. Yleiskaavaan on määritelty ekologinen verkosto ja merkittävä määrä täydennyksiä luonnonsuojeluverkostoon.

Yleiskaava mahdollistaa kaupungin voimakkaan kasvun, mutta ei täsmällisesti mitoiteta sitä eri alueille, koska sisäänpäin kasvamisen määrää ja ajoitusta on vaikea ennakoida. Yleiskaavan ratkaisut on esitelty laajemmin yleiskaavan selostuksessa.

Yleiskaavan esitystapa

Oikeusvaikutteinen yleiskaava muodostuu kolmesta kartasta (kaavakartta ja kaksi liitekarttaa) merkintöineen ja määräyksineen. Kaavakartta aluevarauksineen ja linjauksineen kuvaa kokonaisuuden, jota liitekarttoilla ”Arvokas kulttuuriympäristö” ja ”Luonnon monimuotoisuuden kannalta erityisen tärkeät alueet” täsmennetään. Yleiskaavaan kuuluu selostus.

Yleiskaavan varsinainen kaavakartta on laadittu aluevarauskaavana, jotta se ohjaa sujuvasti asemakaavoitusta ja muuta tarkemman tason suunnittelua. Esitystapa on voimassa olevaa yleiskaavaa yleispiirteisempi ja strategisempi. Maankäytön aluevaraukset kartalla on esitetty mahdollisimman laajoina ja yhtenäisinä välttämättä tilkkumaista ilmettä. Yleiskaavamääräykset täsmennävät aluevarauksien ja merkintöjen sisältöä.

Strategisuus tarkoittaa valintoja, priorisointia ja sitä, että yleiskaava piirtää kokonaiskuvaan näkyviin isot ja tärkeimmät kaupunkitasoiset ja seudulliset linjaukset. Kun kuvataan koko kaupunkia koskevia ratkaisuja, on yleispiirteinen esitystapa perusteltu. Yleiskaavalla ei ole mahdollista esittää kaikkia paikallisia vaihtoehtoja luettava yleisilme säilyttäen. Tällä tietoisella valinnalla on tarkoitus pitää kartanlukijan huomio yleiskaavan tarkastelutasolla – juuri niissä isoissa linjoissa.

Yleispiirteinen kaava antaa suuntaviivoja ja jättää joustoa tarkemman tasoille jatko suunnittelulle ja pelivaraa tulevaisuuden uudenaikaisille kaupunkirakentamisen ratkaisuille. Suunnitelman raamina ovat kestävyden kaikki näkökulmat, joiden konkreettinen toteutuminen on paljolti riippuvaista tiedosta, joka päivittyy tällä hetkellä kiivaalla vauhdilla. Strategisilla yleiskaavaratkaisuilla mahdollistetaan myös ne kestävyttä edistävät toteutumisen mallit, joita ei vielä tunneta.

Muutokset luonnoksesta ehdotukseen

Yleiskaavaluonnoksen vuorovaikutuksen ja laadittujen vaikutusten arviointien sekä niistä käytyjen jatkokeskustelujen pohjalta tehtiin useita täsmennyksiä yleiskaavaan. Myös uusilla selvityksillä puoluonnosta ja laihokaviosammaleesta on ollut vaikutusta suunnitelman sisältöön.

Lausunnoista nousi esimerkiksi tarve täsmentää kaupan ohjaamista, naapurikuntiin vaikuttavia ratkaisuja kuten lentoradan linjaus Tuusulan puolella sekä Myös Natura 2000 –

verkoston alueet on nostettu omalla merkinnällään näkyviin yleiskaavakartalle. Luonnoksessa Helsingin puolelle ehdotetun Ylästön baanin linjausta on muutettu ehdotukseen niin, että se kulkee Vantaan puolella.

Vaikutusten arviointien suosituksien pohjalta muutettiin mm. kaupan määräyksiä sekä asuntoalueiden ja Vierumäen työpaikka-alueen rajauksia luontoarvojen mukaan. Elinkeinopoliittisen vaikutusten arvioinnissa nostettiin silti esiin huoli kaupunkirakenteen yksipuolistumisesta. Siksi ehdotukseen on muutettu luonnoksen asumiseen muuntuvia ns. raidallisia alueita asumisen ja työpaikkojen tai kaupan alueiksi.

Luonnoksesta saaduissa mielipiteissä näkyivät mm. liikenne- ja ratikoiden ratikka ja maantie 152 jatke. Ratikan osalta korostuivat ratikan varren asuntoalueiden muutokset: Hakkila on ehdotuksessa pientaloalue. Maantie 152 kaivattiin vaihtoehtoa Tuusulan puolelle ja kommentoitiin myös useita eritasoliittymävarauksia, joita on nyt ehdotukseen karsittu. Muita merkittäviä mielipidekeskittymiä olivat Hiekkaharjun liikunta-alueiden muuttaminen asumiseen, jonka rajausta on ehdotukseen supistettu, ja Suomi 100 metsä, jonka lähialueita Kuninkaalassa on muutenkin muutettu ehdotukseen.

Yleiskaavan valmistelua ohjannut yleiskaavatoimikunta päätti kokouksessaan 27.2.2020 useista muutoksista yleiskaavaehdotukseen. Asumisen varauksia päätettiin poistaa tai palauttaa pientaloalueiksi mm. Linnaisissa, Myyrmäessä, Rekolassa, Havukoskella ja Vaaralassa, missä mm. Fazerin vieriset asumisen varaukset muutettiin asumisen ja työpaikkojen alueeksi. Lisäksi Rukinpyörän alueella muutettiin voimassa olevan yleiskaavan asuntoalue virkistysalueeksi. Määrällisesti asuinalueiden vähennykset vastaavat arviolta noin 2500–3800 asukkaan kasvua. Asuinalueita koskevien muutosten lisäksi lisättiin kaavakarttaan palstaviljelyalueet symbolein, maantien 152 jatkeen vaihtoehtoinen yhteys Tuusulan puolelle sekä muutettiin moottoriradan alue voimassa olevan yleiskaavan mukaisesti EM-alueeksi. Määräyksiä täydennettiin yleismääräysten osalta sekä poistettiin Porttipuiston kaupan alueelta lause, joka olisi ohjannut päivittäistavaramyymälät ratikan varren A/KM-alueelle.

Ehdotuksen nähtävillä ollessa esille tulleita erityisesti Länsi-Vantaata koskevia kysymyksiä ja keskustelun aiheita

1. Mikä ihmeen maantie 152? Mistä saan lisää tietoa maantien 152 jatkeen/Kehä IV:n suunnitelmasta?

Uudenmaan ELY-keskus, Vantaan kaupunki ja Tuusulan kunta laativat aluevarausuunnitelmaa maantien 152 toteuttamisesta. Hankkeen tavoitteena on muodostaa uusi tieyhteys Hämeenlinnanväylän ja Tuusulanväylän välillä.

Suunnittelun taustalla on tarve kehittää Uudenmaan pääväylien välisiä poikittaisia yhteyksiä ja tukea maakunnallisesti merkittäviä logistiikkatoimintoja. Maantien 152 suunnittelu on ollut esillä jo 1990-luvulla ja siitä on laadittu useampia suunnitelmia. Tielinjaus onkin esitetty jo vuoden 1992 yleiskaavakartassa. Lisäksi maantien yhteystarve ja siihen kytkeytyvä maankäytön kehittäminen on osoitettu Uudenmaan maakuntakaavassa ja uudessa Uudenmaan maakuntakaavaehdotuksesta (Uusimaa-kaava 2050).

Maantien 152 uutta pohjoisempaa linjausta on kutsuttu monissa yhteyksissä Kehä IV-nimellä. Uusi väylä kuuluu maakunnan kehittämisen tavoitteisiin.

Maantien 152 jatkeesta (ns. Kehä IV) on keväällä valmistunut ympäristövaikutusten arviointiselostus ja se on ollut nähtävillä ja lausunnoilla 20.4. - 19.6.2020. Vaikutusten arvioinnissa tutkitaan hankkeen vaihtoehtoja ja tuotetaan tietoa päätöksenteon tueksi. Tavoitteena on löytää hankkeelle toteuttamiskelpoinen ratkaisu. Syksyn aikana yhteysviranomaisen antaa YVA-selostuksesta perustellun päätelmän. Sen ja arvioinnin

tulosten perusteella hankkeesta vastaava tekee valinnan aluevaraussuunnitelmaan valittavasta vaihtoehdosta. Hankkeen suunnittelu jatkuu aluevaraussuunnitelman laatimisella.

2. Miksi koko Linnaistenmetsää ei ole varattu luonnonsuojelualueeksi?

Osa Linnaisten metsästä on jätetty VL-alueeksi, koska alueella on tai sinne on osoitettu erilaisia yhteystarpeita (ulkoilureittejä, ratsastusreitti, sähkölinja) ja näitä on helpompi rakentaa ja ylläpitää virkistysalueella. SL-alue varmistaa alueen tärkeimpien luontoarvojen turvaamisen.

Ehdotuksen viimeistely

Yleiskaavaehdotuksesta jätettiin 322 muistutusta.

Kivistön alueella muistutuksista nousivat esille useat luonnonsuojelualueet sekä maantie 152, jota kansankielellä kutsutaan myös kehä IV:ksi. Mt 152:n osalta muistutettiin, että maantie toteutuessaan tuhoaa maataloja, luontoarvoja ja maisemaa. Monissa muistutuksissa kannatettiin Tuusulan puolelle sijoitettavaa linjausvaihtoehtoa. Muistutuksissa kannatettiin myös sitä, että rakennettaisiin vain Myllykyläntien ja Tuusulanväylän välinen osuus.

Kivistön alueelta Pirttirannan muuttamisesta vakituiseen asumiseen tuli myös muistutuksia. Lisäksi Vassinmäestä tuli muistutuksia, joissa halutaan säilyttää asumisen merkintä TY-merkinnän sijaan. Hajarakentamista toivovia muistutuksia tuli vain muutamia.

Myyrmäen alueella muistutettiin erityisesti Linnaisten asumisen rajauksista. Rajatorpantien ja Hämeenkylläntien risteuksen poistetun AP-alueen maanomistajat halusivat asumisen merkinnän takaisin. Linnaisten AP-alueen rajausta vastustettiin, AP-alueen laajentamisesta oli päätetty jo yleiskaavassa 2007.

Myyrmäestä saatiin myös muutamia vastustavia kommentteja tiivistämisestä ja liian korkeasta rakentamisesta. Myös Kaivokselasta kommentoitiin, että se halutaan säilyttää työpaikka-alueena, tai ainakin sekoittuneena A/TP-alueena. Lisäksi oli hajanaisia muistutuksia mm. Kuninkaantammen eritasoliittymästä ja Hämeenkyllän kartanon läheisestä asuinrakentamisesta.

Kivistön suuralueella vastustettiin luonnonsuojelualueita (SL), koska ne alentavat kiinteistön arvoa, vaikeuttavat metsänhoitoa tai ovat muutoin maanomistajille kohtuuttomia ratkaisuja. Muutamissa pyydettiin tarkistamaan rajauksia pois pihapiireistä. MTK Uusimaa ja SLC Nyland lausuvat myös SL-merkinnöistä yleiskaavassa ja niiden vaikutuksista maanomistajien mahdollisuuksiin hyödyntää omaisuuttaan. Luonnonsuojelualueita pidettiin riittämättöminä Linnaistenmetsässä, myös muissa paikoissa kuin Linnaisissa.

Lausunnoissa merkittävimpana asioina Länsi-Vantaalla olivat Petaksen junavarikko. ELY-keskus haluaa merkinnän (LR tai edes symboli), Uudenmaan liitto pitää merkintää tärkeänä. HSL ehdottoman tärkeänä ja Väylävirasto ensiarvoisen tärkeänä, että varikolle osoitetaan aluevaraus yleiskaavassa. Helsinki haluaa yleiskaavaan riittävät ja selkeät liikennealuevaraukset kasvavan junaliikenteen varikkotarpeisiin, seudullisen junaliikenteen toimivuuden kannalta tarkoituksenmukaiseen paikkaan. Petaksen asukasyhdistys muistutuksessaan pyytää harkitsemaan muita sijainteja varikolle, ovat huolissaan varikon vaikutuksista asuinalueen tulevaisuuteen.

Toisena asiana lausunnoissa korostui maantie 152. Uudenmaan liitto pyysi huomioimaan, että Tuusulan kunta ei ole kaavoituksessaan varautunut vaihtoehtoiseen, osin Tuusulan puolella

kulkevaan linjaukseen. Myös Tuusula kunta lausui, että mt 152:n jatkeelle tulee esittää vain yksi, VE 1:n mukainen tielinjaus. Kauppakamari pitää tien toteuttamista tärkeänä.

Muistutuksista ja niihin annettavista vastineista kootaan vuorovaikutusraportti, jossa muistutusten sisältöä käsitellään tarkemmin. Myös lausunnoista ja niihin annetuista vastineista kootaan tiivistelmä.

Muistutukset ja lausunnot on tarkoitus käsitellä yleiskaavatoimikunnassa 14.9. Mikäli vuorovaikutus ja vaikutusten arviointien täydentäminen ei tuota merkittäviä muutoksia ehdotukseen, voidaan se viimeistellä syksyn 2020 aikana kaupunginvaltuustolle hyväksyttäväksi. Tilanteen salliessa järjestetään syksyn aikana yleiskaavaa koskevia yleisötilaisuuksia.

Vantaan yleiskaava 2020 -ehdotuksen aineisto on kaupungin kotisivuilla <https://www.vantaa.fi/yleiskaava2020>

Yleiskaavoituksesta asiantuntija esittelee yleiskaavaehdotuksen.

Liitteet:

Ote yleiskaavaehdotuksen selostuksesta:

- Kappale 7. Yleiskaavaehdotus alueittain, 7.1 Myyrmäki, sivut 70-76
- Kappale 7. Yleiskaavaehdotus alueittain, 7.2 Kivistö, sivut 77-82

Käsittely: Mari Siivola esitteli yleiskaavaehdotukseen tehdyt muutokset, joita on tehty yleiskaavaluonnoksesta saadun palautteen perusteella. Lisäksi Siivola esitteli yleiskaava ehdotukseen esilläoloaikana tulleet muistutukset ja yleiskaavan prosessin jatkoon. Siivolan esitys on saatavilla toimikunnan jäsenille ja varajäsenille Extranetissä.

Keskusteltiin virkistysmahdollisuuksista ja viheralueista sekä tuotiin esiin huoli viheralueiden erityisesti Viheruomanpuiston ja Jokiuomanpuiston pienenemisestä. Toivottiin viljelypalstojen säilyttämistä ja jopa laajentamista harrastuksen lisättyä suosiotaan epidemia-aikana. Kiitettiin päätöstä säilyttää moottorirata Keimolassa, sillä se monipuolistaa Vantaan harrastusmahdollisuuksia.

Keskusteltiin koronavirus pandemian vaikutuksista kaupungistumisen megatrendeihin ja toivottiin Vantaan yleiskaavaan tarpeeksi joustoa, jotta liikenteen ja lentämisen mahdollisista murroksista huolimatta Vantaa pysyisi houkuttelevana ja elinvoimaisena. Tuotiin esiin, että monella alueella asukkaat tarvitsevat ja käyttävät edelleen julkisen liikenteen sijaan yksityisautoilua pääasiallisena liikkumismuotona ja tämä tulee mahdollistaa huolimatta panostuksiin raideliikenteessä kuten kehärataan ja ratikkaan. Toisaalta tuotiin esiin ratikkayhteyden ja uuden kehäradan hyödyt sekä kehitettiin pyöräilyyn panostamista.

Päätös: Merkittiin tiedoksi esitys ja siitä käyty keskustelu.

4. Muut esille tulevat asiat

Todettiin seuraavan kokouksen ajankohdan olevan loppuvuonna, esimerkiksi marraskuussa tai joulukuussa. Keskusteltiin mahdollisista aiheista seuraavaan kokoukseen. Aiheiksi ehdotettiin Kivistön ja Myyrmäen alueen kehittämisen ajankohtaisia kuulumisia.

Tuotiin esiin ongelmat Kivistön alueen turvallisuudessa erityisesti liikenteen osalta.

tuotiin esiin tarve säilyttää Myyrmäen Paalutorin eläväisyys ja toritoiminta alueen remontin aikana ja sen jälkeen.

5. Kokouksen päättäminen

Puheenjohtaja päätti kokouksen kello 18.55.

MEIDÄN HAKUNILA & MEIDÄN MARTSARI

Laura Lettenmeier, osallisuuskoordinaattori, kaupunkiympäristön toimiala



Mistä on kyse?



- Miten sinä haluaisit käyttää 50 000 euroa lähiympäristön kehittämiseen?
- Osallistuvassa budjetoinnissa ajatuksena on, että asukkaat pääsevät ideoimaan ja äänestämään, mihin tietty summa kaupungin budjetista käytetään. Kyseessä on uusi tapa osallistua alueen kehittämiseen ja samalla vaikuttaa kaupungin rahojen käyttöön.
- Osallistuvaa budjetointia toteutetaan syksyllä 2020 Hakunilassa ja Martinlaaksossa. Molemmille kaupunginosille on varattu 50 000 euroa lähiympäristön kehittämiseen.
- Meidän Hakunila ja Meidän Martsari –hankkeet toteutetaan osana myönteisen erityiskohtelun ohjelmaa.



KÄYTÖSSÄ ON 50 000 € SEKÄ HAKUNILAN ETTÄ MARTINLAAKSON KAUPUNGINOSAN LÄHIYMPÄRISTÖN KEHITTÄMISEEN

**MEIDÄN
MARTSARI**
VÅRT MÅRTENS DAL
OUR MARTSARI

IDEOINTI

**Mihin raha
voitaisiin käyttää?
Kerro ideasi
18.8.-14.9.
osallistu.vantaa.fi**

IDEOINNIN TEEMAT:

**Viihtyisyys
Yhteisöllisyys
Esteettömyys
Hyvinvointi
Turvallisuus**

IDEOIDEN ARVIOINTI JA JATKOKEHITTÄMINEN

**Kaupungin asiantuntijat
tutustuvat ideoihin ja niistä
kehitetään äänestykseen
eteneviä ehdotuksia
yhdessä asukkaiden kanssa**

**Kehittämistyöpajat
Ma 5.10. Martinlaakso
Ke 7.10. Hakunila**

ÄÄNESTYS

**Mitkä ehdotukset
toteutetaan?
Äänestä
20.10.-16.11.
osallistu.vantaa.fi**

TOTEUTUS

**Äänestyksen
voittaneet
ehdotukset
toteutetaan
kesäkaudella
2021**

Miten voi osallistua ideointivaiheessa?

- Ideointi on käynnissä 18.8.-14.9.
- Ideointimahdollisuudet
 - Sähköisesti **osallistu.vantaa.fi**
 - Sivustolle täytyy luoda tunnukset idean jättämiseksi. Ohje löytyy: <https://osallistu.vantaa.fi/pages/faq>
 - Ideointipisteet
 - Hakunilassa kirjasto, terveysasema, nuorisotila, kirkko, kartano sekä lasten ja perheiden yhteisötila
 - Martinlaaksossa kirjasto, uimahalli sekä Martinlaakson päiväkot
 - Pop up –ideointimahdollisuudet
 - Kaupungin asiantuntijat jalkautuvat sinne missä ihmisetkin ovat, esimerkiksi ostarien ympäristöön ja puistoihin. Tarkka lista: osallistu.vantaa.fi
- Idean saa jättää suomeksi, ruotsiksi tai englanniksi
- Ideoita saa kuka vain, yksin tai yhdessä. Myös esimerkiksi yhdistys voi jättää idean.
- Ideoita saa halutessaan jättää useampia

Millainen on sopiva idea?



- Idean tulee liittyä lähiympäristön kehittämiseen
- Idean tulee liittyä johonkin teemoista viihtyisyys, yhteisöllisyys, esteettömyys, hyvinvointi ja turvallisuus
- Kohdealueet ovat Hakunilan ja Martinlaakson **kaupunginosat**
- Idean tulee kohdistua **ulkotiloihin** kaupungin omistamalla maalla. Näitä ovat kadut, puistot, liikunta-alueet sekä koulujen ja päiväkotien pihat.
- Rahaa on käytettävissä **50 000 euroa**. Idean pitää olla toteutettavissa tällä rahalla.

Lisäksi kaupungin asiantuntijat kiinnittävät ideoita arvioidessaan huomiota seuraaviin asioihin:

- Idean tulee olla kaupungin toimivallan alainen, lainmukainen sekä turvallisuusvaatimukset täyttävä
- Kaupungin arvojen ja strategian mukaisuus
- Idea voi olla pieni muutos ympäristöön tai toimintaa
- Idean on oltava toteutettavissa vuoden 2021 aikana ja siihen liittyvien mahdollisten ylläpitokustannusten tulee olla kohtuullisia.

Alueiden rajaukset



Pöytäkirja 3
Myyrmäki-Kivistö kehittämistoimikunta
01.09.2020

Sivu 14

Hintaesimerkit

Esimerkkejä toteutettavissa olevista ideoista:

Penkki puistoon: Kustannuksia syntyy penkin hankkimisesta ja asentamisesta noin 500-1000 €. Penkin ylläpitokustannukset kuuluvat normaaliin kunnossapitoon.

Roska-astioita koulun pihalle: Roska-astioiden hankkiminen ja asentaminen maksaa noin 500-1000€/roska-astia.

Kukkasipulien istutustalkoot: Istutustalkoot kustantavat noin 1000-4000 €. Kulut syntyvät muun muassa kasvualueen luomisesta ja kukkasipulien hankkimisesta. Istutustalkoot voitaisiin toteuttaa esimerkiksi puistoalueella, jossa liikenteestä ei tule turvallisuusriskejä.

Kesäkukkalaatikko aukiolle, puistoon tai kiinteistön pihalle: Laatikon ja kukkien hankkiminen sekä istutus maksaa noin 500-1000€.

Ulkoliikuntaväline: Yhden ulkoliikuntavälineen hankkimisen ja asentamisen kustannukset ovat noin 7000€.

Ideota, joita ei voida toteuttaa:

Isot leikkivälineet (esimerkiksi iso liukumäki) tai **kokonaan uudet leikkipaikat** ovat liian kalliita hankkia ja rakentaa. Ne vaativat myös paljon suunnittelutyötä ja niiden kunnossapidosta tulee jatkuvia kuluja.

Uusi koirapuisto olisi myös liian kallis toteuttaa. Koirapuistojen sijainnille on olemassa rajoituksia ja niiden suunnittelu on niin ikään hidasta.

Peruskunnossapito, esimerkiksi asvaltoinnit ja reunakivien korjaukset, kuuluu normaaliin ylläpitoon.

Laajat perusparannukset, kuten puiston, leikkipuiston tai urheilupaikan kokonaisvaltainen uusiminen on liian kallista ja hidasta sekä vaatii paljon suunnittelutyötä. Lisäksi perusparannukseen pian jo muutenkin tuleviin kohteisiin ei haluta investoida, koska silloin ilo ja hyöty jäisivät lyhytaikaisiksi. Esimerkiksi Martinlaaksossa Vihertien asukaspuiston perusparannus on tulossa todennäköisesti vuonna 2023 ja Hakunilassa urheilupuiston perusparannuksen suunnittelu on parhaillaan käynnissä.

Ideoiden jatkokehittäminen



- Kaupungin asiantuntijat käyvät ideat läpi ja toteutettavissa olevista ideoista kehitetään äänestykseen eteneviä suunnitelmia yhdessä asukkaiden kanssa.
- Jokaiselle suunnitelmalle lasketaan kustannusarvio eli paljonko idean toteuttaminen voisi maksaa. Idean jatkokehittämiseen voi osallistua kommentoimalla ideoita verkossa ja tulemalla mukaan työpajoihin.

Ideoiden jatkokehittämisen työpajat

- Työpajassa tutustutaan määraaikaan mennessä jätettyihin ideoihin ja keskustellaan niistä yhdessä asukkaiden ja kaupungin asiantuntijoiden kanssa. Ideoista kehitetään yhdessä äänestykseen eteneviä suunnitelmia.
 - Ma 5.10. klo 17:30 Martinlaakson kirjasto
 - Ke 7.10. klo 17:30 Hakunilan nuorisotila

Äänestys



- Äänestys on käynnissä 20.10.-16.11.2020.
- Äänestyksessä kaikki 12 vuotta täyttäneet Martinlaakson/Hakunilan **kaupunginosan** asukkaat pääsevät vaikuttamaan siihen, mitä 50 000 eurolla alueella tehdään. Ideoista toteutetaan eniten ääniä saaneet sen mukaan, mitkä mahtuvat käytettävissä olevaan rahsummaan.
- Äänestys tapahtuu sivustolla osallistu.vantaa.fi. Mahdolliset äänestyspisteet Hakunilassa ja Martinlaaksossa selviävät alkusyksyn aikana.
- Äänestyksen tulokset julkaistaan äänestyksen jälkeen ja eniten ääniä saaneet budjettiin mahtuvat ideat toteutetaan kesäkaudella 2021.
- Äänestyksen voittaneet suunnitelmat toteuttaa Vantaan kaupunki. Asukkaat pääsevät mahdollisuuksien mukaan osallistumaan toteutukseen.

Lisätietoja



Osallistu.vantaa.fi

Laura Lettenmeier
Osallisuuskoordinaattori, Kaupunkiympäristön toimiala
laura.lettenmeier(at)vantaa.fi





**MEIDÄN
HAKUNILA**
VÅRT HÅKANSBÖLE
OUR HAKUNILA

**MEIDÄN
MARTSARI**
VÅRT MÅRTENS DAL
OUR MARTSARI

VANTAAN
YLEISKAAVA
2020



YLEISKAAVA 2020

YK0048

ehdotus

SELOSTUS 06.04.2020

(Koskee 06.04.2020 päivättyä kaavakarttaa)

Ote yleiskaavan selostuksesta
7. Yleiskaava alueittain
7.1 Myyrmäki ja 7.2 Kivistö

Sisällysluettelo

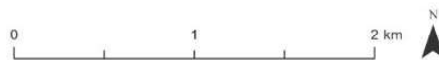
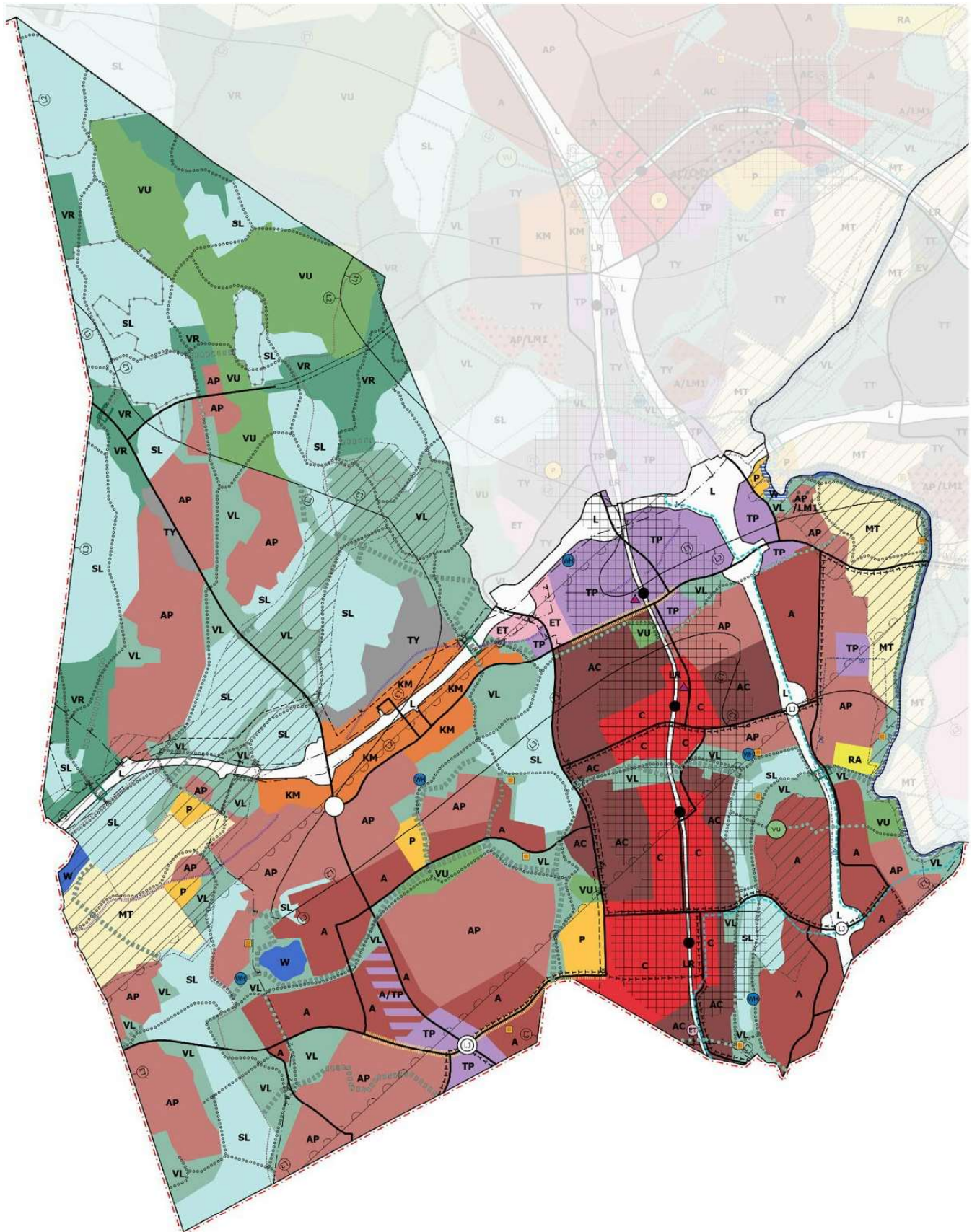
Johdanto.....	5
1. Tiivistelmä.....	6
2. Yleiskaavan tehtävänä yhteensovittaa.....	8
3. Mitoitus	10
4. Yleiskaavaehdotus – kaavakartta ja -määräykset	13
5. Yleiskaavaehdotuksen kaavatekninen ratkaisu	26
6. Maankäytön ratkaisut	28
6.1 Rakentamisen aluejaot ja maankäytön muutosten perustelut	28
6.1.1 Sisäänpäin kasvulla parempaa joukkoliikennekaupunkia.....	28
6.1.2 Uudistuminen on mahdollisuus.....	29
6.1.3 Keskustat.....	29
6.1.4 Asemanseudut.....	33
6.1.5 Kaupan sijoittamisen ohjaaminen	35
6.1.6 Palvelut	36
6.1.7 Toimitila-alueet ja työpaikat	37
6.1.8 Asuminen	39
6.1.9 Kaupunkitila joukkoliikennekaupungissa.....	45
6.2 Vihreä voimavara – tiivistävän kasvun vastavoima.....	46
6.2.1 Ekologinen verkosto	48
6.2.2 Luonnonsuojelualueet	48
6.2.3 Alueiden virkistyskäyttö.....	51
6.3 Kulttuuriympäristön suojelu	56
6.4 Kaupungin kytkeytyminen	59
6.4.1 Liikennejärjestelmä.....	59
6.4.2 Lentokenttä	64
6.4.3 Tekninen verkosto	66
7. Yleiskaavaehdotus alueittain	70
7.1 Myyrmäki	70
7.1.1 Keskustat ja asuminen	71
7.1.2 Palvelut	71
7.1.3 Suojeluarvot	72
7.1.4 Toimitila-alueet	74
7.1.5 Liikenne.....	75
7.1.6 Tekninen verkosto	75
7.2 Kivistö	77
7.2.1 Keskustat ja asuminen	77
7.2.2 Palvelut	78

7.2.3 Suojeluarvot	Myyrmäki-Kivistö kehittämistoimikunta.....	79
7.2.4 Toimitila-alueet	01.09.2020	81
7.2.5 Liikenne		81
7.2.6 Tekninen verkosto		82
7.3 Aviapolis.....		83
7.3.1 Keskustat ja asuminen		84
7.3.2 Palvelut		84
7.3.3 Suojeluarvot		85
7.3.4 Toimitila-alueet		87
7.3.5 Liikenne		87
7.3.6 Tekninen verkosto		88
7.4 Tikkurila		89
7.4.1 Keskustat ja asuminen		90
7.4.2 Palvelut		90
7.4.3 Suojeluarvot		91
7.4.4 Toimitila-alueet		92
7.4.5 Liikenne		92
7.4.6 Tekninen verkosto		92
7.5 Korso ja Koivukylä		93
7.5.1 Keskustat ja asuminen		94
7.5.2 Palvelut		94
7.5.3 Suojeluarvot		95
7.5.4 Toimitila-alueet		96
7.5.5 Liikenne		96
7.5.6 Tekninen verkosto		97
7.6 Hakunila		98
7.6.1 Keskustat ja asuminen		99
7.6.2 Palvelut		99
7.6.3 Suojeluarvot		100
7.6.4 Toimitila-alueet		101
7.6.5 Liikenne		101
7.6.6 Tekninen verkosto		102
8. Tiivistelmä vaikutusten arvioinneista.....		103
8.1 Luontovaikutukset.....		103
8.2 Ilmastovaikutukset		105
8.3 Kulttuuriympäristöön kohdistuvat vaikutukset		106
8.4 Liikenteelliset vaikutukset		107
8.5 Vaikutukset meluun ja ilmanlaatuun.....		109

8.6. Ympäristöriskejä mahdollisesti aiheuttavien toimintojen vaikutukset	109
8.7 Taloudelliset vaikutukset	110
8.8 Kaupan vaikutusten arviointi	111
8.9 Asumisen vaikutukset	111
8.10 Elinkeinopoliittiset vaikutukset	112
8.11 Sosiaaliset vaikutukset	113
9. Suunnitteluprosessin vaiheet: osallistuminen ja vuorovaikutus	114
9.1 Viestintä ja vuorovaikutus	114
9.2 Aloitus- ja tavoitevaihe	115
9.3 Luonnosvaihe	115
9.4 Kaavaluonnoksesta kaavaehdotukseksi	117
10. Miten yleiskaavan valmistelu jatkuu?	118
Liite 1. Ekologinen verkosto	119
Liite 2. Vapaa-aika-, virkistys- ja liikunta-alueiden teemakartta	120
Liite 3. Lentoestekorkeudet Vantaalla	121
Liite 4. Yhdyskuntateknisen huollon verkosto	122
Liite 5. Yleiskaavatoimikunnan muutokset yleiskaavaehdotukseen 27.02.2020	123

7. Yleiskaavaehdotus alueittain

7.1 Myyrmäki



© Vantaan kaupunki/Yleiskaavoitus/AM 06.04.2020

7.1.1 Keskustat ja asuminen

Myyrmäki-Martinlaakson keskustat käsitetään yleiskaavassa yhtenä toimivana keskustakokonaisuutena. Kaupunkikeskustan alue (C) jatkuu neljän asemanseudun nauhana, Länsi-Vantaan raidekaupunkina, Myyrmäen asemalta Louhelan ja Martinlaakson kautta, Vantaankosken asemalle. Kaupunkikeskustan alueet on rajattu Myyrmäessä laajasti kattaen koko eteläosan urheilupuistoon asti ja jatkuen pohjoiseen kohti Louhelaa. Martinlaaksossa keskusta-alue ulottuu lännessä Martinukselle ja sen naapurina uudistuville kortteleille asti. Sekä Myyrmäen että Martinlaakson keskusta-alueita täydentävät kaupunkikeskustan asuinalueet (AC).

Vantaankosken asema ei ole keskusta-aluetta lentomelun rajoittaessa sinne sijoituvia toimintoja. Keskustarakentaminen eteläisten asemien ympärillä tukee myös Vantaankosken kehittymistä työpaikkaintensiivisenä ja kaupunkiympäristöön laadukkaana alueena. Yleiskaavaan tehty täydennys asumisen alueeseen aseman eteläpuolella voi mahdollistaa palvelujen saamisen asemalle.

Kaikki neljä asemaa ovat kävelyetäisyydellä toinen toisistaan. Uusi asuntorakentaminen on sijoitettu olemassa olevaan kaupunkirakenteeseen sitä tiivistäen ja täydentäen. Uudistavalla lisärakentamisella kehitetään erityisesti Myyrmäkeä ja Martinlaaksoa.

Vihdintien varren työpaikka-alueita Pähkinärinteiden puolella on osoitettu muun maankäytön ohessa asuntorakentamiseen soveltuviksi, asumisen ja työpaikkojen alueiksi (A/TP). Alueiden mahdollinen rakennemuutos tulee suunnitella kokonaisuutena ympäröivään kaupunkirakenteeseen sovittaen. Kaivoksen alue Hämeenlinnan väylän itäpuolella on osoitettu asuinalueeksi. Alue kytkeytyy suoraan Helsingin puoleiseen Kuninkaantammeen. Molempien alueiden kautta kohti Myyrmäkeä kulkee joukkoliikenteen runkoyhteys, joka on mahdollista toteuttaa raitiotienä.

Lentomeluvyöhyke 2 (L_{den} 55-60 dB) ulottuu yleiskaavassa entistä laajemmalle Vantaanlaaksossa ja Martinlaaksossa. Vyöhykkeelle ei ole osoitettu uutta asutusta, mutta nykyisen täydentäminen on mahdollista ääneneristävyysvaatimukset huomioiden. Lentomeluvyöhyke 3 (L_{den} 50-55 dB) laajenee kattamaan koko Myyrmäen alueen ja edellyttää 32 dB ääneneristävyysvaatimusta asuinrakennuksissa ja herkkien toimintojen osalta. Länsi-Vantaalla vain pieni osa Myyrmäestä ja Askistosta jäisi lentomeluvyöhykkeen 3 (L_{den} 50-55 dB) ulkopuolelle. Lentomelua kuuluu myös näillä alueilla, joten yhdenmukaisuuden vuoksi lentomeluvyöhyke 3 ääneneristävyysvaatimuksineen on ulotettu koko Lounais-Vantaalle. Uutena merkintänä on esitetty kiitoteiden 1 ja 3 suuntainen lentokoneiden laskeutumisvyöhyke, joka ulottuu myös varsinaisten melualueiden ulkopuolelle kuvastaen laskeutuvine koneiden paikoin voimakasta hetkellistä melutasoa. Laskeutumisvyöhyke ei rajoita maankäyttöä, mutta asettaa 35 dB ääneneristävyysvaatimuksen.

7.1.2 Palvelut

Myyrmäen suuralueella palvelut keskittyvät vahvasti olemassa oleville keskustatoimintojen ja asumisen alueille. Yleiskaavaehdotus mahdollistaa Varian ison yksikön muuttamisen pois Myyrmäestä ja alueen kehittämisen muuhun maankäyttöön.

Monipuoliset erikoiskaupan palvelut ovat Myyrmäen keskustassa. Lähipalveluita löytyy kattavasti jokaiselta suuremmalta asuntoalueelta. Yleiskaava ohjaa päivittäistavarakaupan suuryksiköt keskusta-alueille ja tiiviimmille asuntoalueille, koska kestävyys tavoite edellyttää usein käytetyiltä palveluilta hyvää saavutettavuutta kestävillä kulkumuodoilla. Petikko-Variston kaupan alue voi kasvaa tilaa vievän kaupan alueena maakuntakaavaluonnoksen linjausten mukaisesti.

Palvelujen ja hallinnon alueina (P) on osoitettu Myyrmäen urheilupuisto sekä Hämeenkylien koulun kokonaisuus, Tuomelan koulu, kulttuurihistoriallisista kohteista Hämeenkylien kartanon ja Vantaankosken alueet. Palveluiden aluevarausten lisäksi yleiskaava mahdollistaa palveluiden toteuttamisen keskustatoimintojen sekä asumisen alueilla. Palvelut ovat siten lähellä käyttäjiään ja saavutettavissa joukkoliikenteellä.

Virkistyspalvelut

Läntisen Vantaan laajin viheraluekokonaisuus on Petikon luontovirkistysalue, joka sisältää laajoja metsiä, luonnonsuojelun alueita ja viljelymaisemaa. Alueelle on merkitty kattava ohjeellisten ulkoilu- ja ratsastusreitien verkosto. Petikossa sijaitseva nykyinen täyttömäki Pitkäsuo (eli Petikonhuippu) maisemoidaan käytön jälkeen ja esitetään siksi urheilu- ja virkistyspalveluiden alueena (VU) ilman väliaikaiskäyttöä osoittavaa päällekkäismerkintää. Herukkaajan laakso on varattu golfkentäksi, jonka poikki on merkitty ulkoilureittiyhteydet.

Linnaistenmetsä, Raappavuortenmetsä ja Mätäojan laakso säilytettävissä, kehittämissuunnitelmissa tavoitettavina viheralueina. Luonnonsuojelualueilla liikkumisen ohjaaminen merkityksellisen reiteille on tärkeää. Virkistysalueilla voidaan kehittää laajemmin palveluita. Hämeenkyllän kulttuurimaisemaan on merkitty ulkoilu- ja ratsastusreittien verkosto.

Kaivokselan liikuntapuisto on merkitty urheilun ja virkistykseen paikaksi. Merkintä tukee liikuntapuiston kehittämistä kasvavan väestön tarpeisiin. Urheilun ja virkistykseen palveluina kaavassa osoitetaan Martinlaakson ja Vapaalan liikuntapuistot, Myyrmäen urheilukenttä sekä Vetokannaksen uimaranta.

Virkistysalueyhteyksillä on esitetty tarve kytkeä virkistysalueet toisiinsa ja kehittää niiden välisiä yhteyksiä. Myyrmäessä tiiviisti rakennetun alueen ja Mätäojan laakson soisen pohjan välille on varattu virkistysaluetta ja osoitettu virkistysalueyhteys. Mätäojan laaksosta johtaa Kaivokselan kautta virkistysalueyhteys Vetokannakselle. Joen varren virkistyskäytön kehittämisvyöhykettä on Myyrmäen suuralueella merkitty Vetokannakselta Lounaniityn virkistysalueelle saakka. Vantaankoskella kehittämisvyöhyke on kolmen palvelualueen rajalla. Vantaankoskella Kehä III:n alituksesta pitäisi kehittää sekä eläinten että ihmisten liikkumista palveleva houkutteleva yhteys.

7.1.3 Suojeluarvot

Luonnonsuojelu

Myyrmäen suuralueella ekologinen verkosto täydentyy usealla uudella luonnonsuojelualueella: Allkärr, Karhusuo, Friimetsän laajennus, Linnaistenmetsä, Myyrmäen keskusta-alueen läheisyydessä olevat Raappavuoret ja Myyrmäenlehto sekä Vaskivuori.



Kuva 49. Vasemmalla näkymä Myyrmäenlehdosta ja oikealla Raappavuorelta vuoden 2017 elokuun myrskyn jälkeen. (Kuvat: Paula Kankkunen)

Uusia luonnon monimuotoisuuden kannalta erityisen merkittäviä alueita (luo-alue) on myös useita: Alkärrin laajennus, Bredmalm, Koivurinne, Petikko, Askistonmetsä, Hermaskär ja Ainontie. Lammaslampi tulo- ja laskupuroineen on puroluontoselvityksen arvokkaana kohteena osoitettu uudeksi luo-alueeksi. Linnaisten alueella olevat asemakaavan mukaiset luo-alueet on myös lisätty yleiskaavaan.

Ekologiset runkoyhteydet kulkevat pääosin riittävän leveitä metsäisiä yhteyksiä pitkin Petilössä, Askossa, Hämeenkylässä ja Linnaisissa. Hämevaarasta Espoon puolelle jatkuva ekologinen runkoreitti on merkitty Koivuvaaran pientaloaltauksen (AP) päälle. Se kulkee asemakaavan VL-alueilla, mutta paikoitellen niin kapeana, että yhteydelle ei ole tehty aluevarausta.



Kuva 50. Myyrmäen lehdon ja Mätäojan luonnonsuojelualueen yhdistävää ekologista käytävää virkistysreitillä vierellä. (Kuvat: Paula Kankkunen)

Myyrmäen suuralueelle on osoitettu viheryhteyden kehittämiskohtia Kehä III:n varteen kahteen kohtaan, Vihdintielle Espoon ja Vantaan rajan lähelle, sekä Hämeenlinnaväylälle.

Kulttuuriympäristö

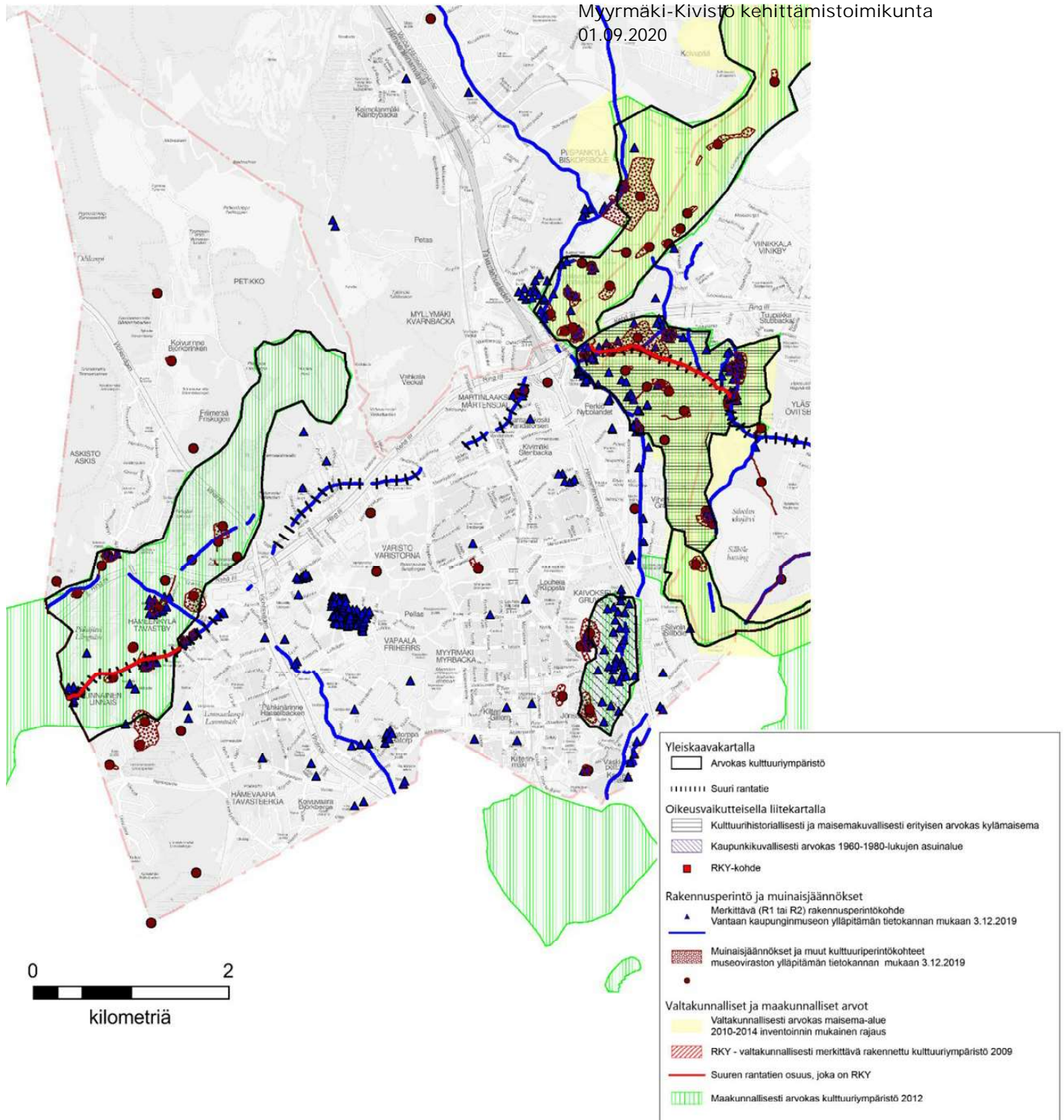
Vantaanjokilaakson maisema-alueella Vantaanlaakso on yksi sen hyvin säilyneistä ja paljon rakennettua kulttuuriperintöä sisältävistä osista. Vantaanlaakso on oikeusvaikutteisella liitekartalla erotettu kulttuurihistoriallisesti ja maisemakuvallisesti erityisen arvokkaaksi kylämaisemaksi. Vantaanjokilaakson arvokkaan viljelymaiseman sisälle annetaan mahdollisuudet rakentaa joitain uusia pientaloalueita, koska ajatellaan, että laajan viljelymaiseman kokonaisuus kestää täydennysrakentamista, kunhan pientaloalueiden reunat suunnitellaan pieteetillä, kuten määräyksessä kehoitetaan tekemään. Nämä pientaloalueet on varattu jo aikaisemmissa yleiskaavoissa. Rajauksiin on tehty joitain muutoksia maiseman eheyttä ajatellen.

Suuren Rantatien linjaus on muutamia katkoksia lukuun ottamatta säilynyt, ja se on yleiskaavassa omalla merkinnällään.

Hämeenkylässä viljelymaisema on todettu maakunnallisesti arvokkaaksi. Sinne sijoittuu keskiaikaisia kylätontteja ja Suuri rantatie sekä useita rakennus- ja kulttuurihistoriallisesti arvokkaita kohteita.

Kaivoksela on ansiokasta 1960-luvun kaupunkisuunnittelua. Voimakaspiirteinen maasto ja rakennukset muodostavat veistoksellisen mutta samalla kodikkaan kokonaisuuden. Aluerajaus on maakunnallisen inventoinnin mukainen.

Viherkummun siirtolapuutarha on maakunnallisesti arvokkaan rajauksen sisällä, mutta sitä ei ole mainittu erikseen maakuntakaavan maisema-alueen inventointitekstissä. Alueen kulttuurihistorialliset arvot ovat rakennusperinnön osalta heikentyneet purkamisten myötä. Siksi aluetta ei esitetä arvokkaana kulttuuriympäristönä yleiskaavassa.



Kuva 51. Myyrmäen suuralueen arvokas kulttuuriympäristö. Kartassa on merkittävän rakennusperinnön ja muinaisjäänteiden inventointien mukainen tilanne 3.12.2019.

7.1.4 Toimitila-alueet

Vierekkäin sijaitsevat Vantaankoski ja Petikko-Varisto muodostavat suurimman yhtenäisen toimitila-aluekokonaisuuden Myyrmäen suuralueella. Alueella on runsaasti monipuolisia toimitilarakentamismahdollisuuksia kaupasta toimistoihin ja työpaikkojen määrää alueella on mahdollista kasvattaa tuhansilla. Koivuvaaran monipuolinen työpaikka-alue sijaitsee joukkoliikenteen runkoyhteyksien solmukohdassa, Vihdintien ja Rajatorpantien risteyksessä. Toimitila-alue on merkitty siten, että se mahdollistaa myös asuinalueiden uudis- ja täydennysrakentamisen hyvin yhteyksiin tukevien. Vihdintien varsi Askistossa ja ns. Vaisalalan alue Vantaanlaaksossa on osoitettu toimitila-alueiksi.

Kaivoksen työpaikka-alue Hämeenlinnanväylän molemmin puolin on kiviä kulkemaan asuntorakentamisen alueeksi. Ratkaisu pohjautuu pitkälti alueelle käynnistettyyn yleiskaavan muutokseen, joka työnä sulautettiin yleiskaava 2020.

7.1.5 Liikenne

Myyrmäen alueella on varauduttu usean seudullisen joukkoliikenneyhteyden kehittämiseen. Myyrmäen ja Pakkalan väliselle runkoyhteydelle tutkittiin liikenne-ennusteilla useita eri vaihtoehtoja. Vaikka yhteyden matkustajamäärät vuonna 2050 ovat ennusteen mukaan liian pieniä sen toteuttamiseksi vielä silloin raitiotienä, niin yhteys toimii tulevaisuuden varauksena. Runkoyhteys kulkee Tulkintien, Hakakorven tunnelivarauksen ja Ylästöntien kautta Vantaanlaaksontielle ja siitä edelleen Martinlaaksontietä pitkin Myyrmäkeen. Kyseinen linjaus on tutkituista vaihtoehdoista teknisesti sekä kaavallisesti toteuttamiskelpoisin.

Muut joukkoliikenteen runkoyhteys -merkinnät Myyrmäen alueella ovat nykyisen bussirunkolinjan 560 varaus raitiotieksi ("Jokeri 2") sekä Helsingin yleiskaavan Vihdintien raitiotien jatke Vihdintieltä Raappavuorentien kautta Myyrmäkeen tai Malminkartanosta Korutien kautta Myyrmäkeen. Lisäksi varaudutaan raitiotien jatkeeseen Vihdintien ja Rajatorpantien liittymästä kohti Leppävaaraa. Joukkoliikenteen paikallisen kehittämisen kannalta keskeisin yhteys on Luhtitien jatke Raappavuorentielle. Katu parantaa Pähkinärinteeseen ja Myyrmäen keskustan välistä saavutettavuutta. Luhtitiestä laadittiin vuoden 2019 aikana yleissuunnitelma, jonka mukaan kadun linjaus on tarkennettu yleiskaavaan.

Yleiskaavassa on kolme joukkoliikenteen vaihtopaikkaa Myyrmäkeen. Vihdintien ja Rajatorpantien liittymässä on vaihtopaikka runkoyhteyksien ja Vihdintien bussiliikenteen välillä. Hämeenlinnanväylän liittymät Vaskivuorentien ja Martinlaaksontien kohdilla toimivat vaihtopaikkoina joukkoliikenteen runkoyhteyksiltä valtatie lähij- ja kaukobussiliikenteeseen. Näiden lisäksi alueen juna-asemat ovat vaihtopaikkoja Kehäradan, joukkoliikenteen runkoyhteyksien sekä liityntäliikenteen välillä. Vantaankosken ja Martinlaaksosken asemilla on myös seudullisesti merkittävät liityntäpysäköintialueet.

Pyöräilyn baanat kulkevat Myyrmäestä Kivistöön sekä Pakkalan kautta Tikkurilaan ja ne palvelevat erityisesti pitkämatkaista pyöräilyä. Helsingistä tuleva baana jatkuu Myyrmäessä Korutietä pohjoiseen Vaskivuorentielle, jolta se yhdistyy Kivistöön menevään baanaan Silvolassa. Tämä kulkee Hämeenlinnanväylää mukailien Vehkalan asemalle ja siitä edelleen Kehäradan varressa Kivistöön. Myyrmäen ja Pakkalan välillä baana kulkee Kahluuniityn läpi Vantaanjoen pohjoispuolelle siirtyen Tolkinkylän kohdalla Ylästöntien varteen. Baanoja täydentävät hyvän laatutason pääpyöräreittiverkosta sekä muut pyörätiet.

Merkittävin muutos Myyrmäen tie- ja katuverkossa on Kehä II:n varauksen poistuminen yleiskaavasta. Sen tilalle on merkitty liikenneyhteytenä jatke Kuninkaantammen eritasoliittymästä Vanhalle Kaarelantielle. Muutos vaikuttaa Myyrmäen keskustan läpiajoliikenteeseen, joka jatkossa ohjataan vahvemmin Myyrmäen kaavarungon mukaisesti Raappavuorentien ja Vaskivuorentien kautta. Samalla tien entiset tilavaraukset vapautuvat muuhun maankäyttöön.

Vihdintie on merkitty viivamerkinnällä paikallisesti tärkeäksi liikenneyhteydeksi, koska se on todettu pääkaduksi kehitettäväksi tieksi Liikenneviraston vetämässä työssä, jossa jäseneltiin pääkaupunkiseudun tie- ja katuverkkoa (Helsingin seudun tieverkon luokitus ja palvelutasotavoitteet). Vaikka Vihdintiellä säilyy myös jatkossa rooli seudullista liikennettä palvelevana tienä, niin liikenneyhteys -merkintä kuvaa paremmin sitä, että tien liikennepäristöä on tarkoitus muokata maankäytön ja lähiliikkumisen lähtökohdista. Vihdintielle on lisäksi merkitty eritasoliittymävaraukset Rajatorpantien ja Martinkyläntien liittymiin, joilla pyritään osittain turvaamaan myös linja-auto- ja tavaraliikenteen toimintavarmuus tiellä. Vantaanlaaksontie on Silvolassa linjattu kulkemaan osittain Hämeenlinnanväylän vieressä ja Raappavuorentien jatke Helsingin puolelle on poistettu.

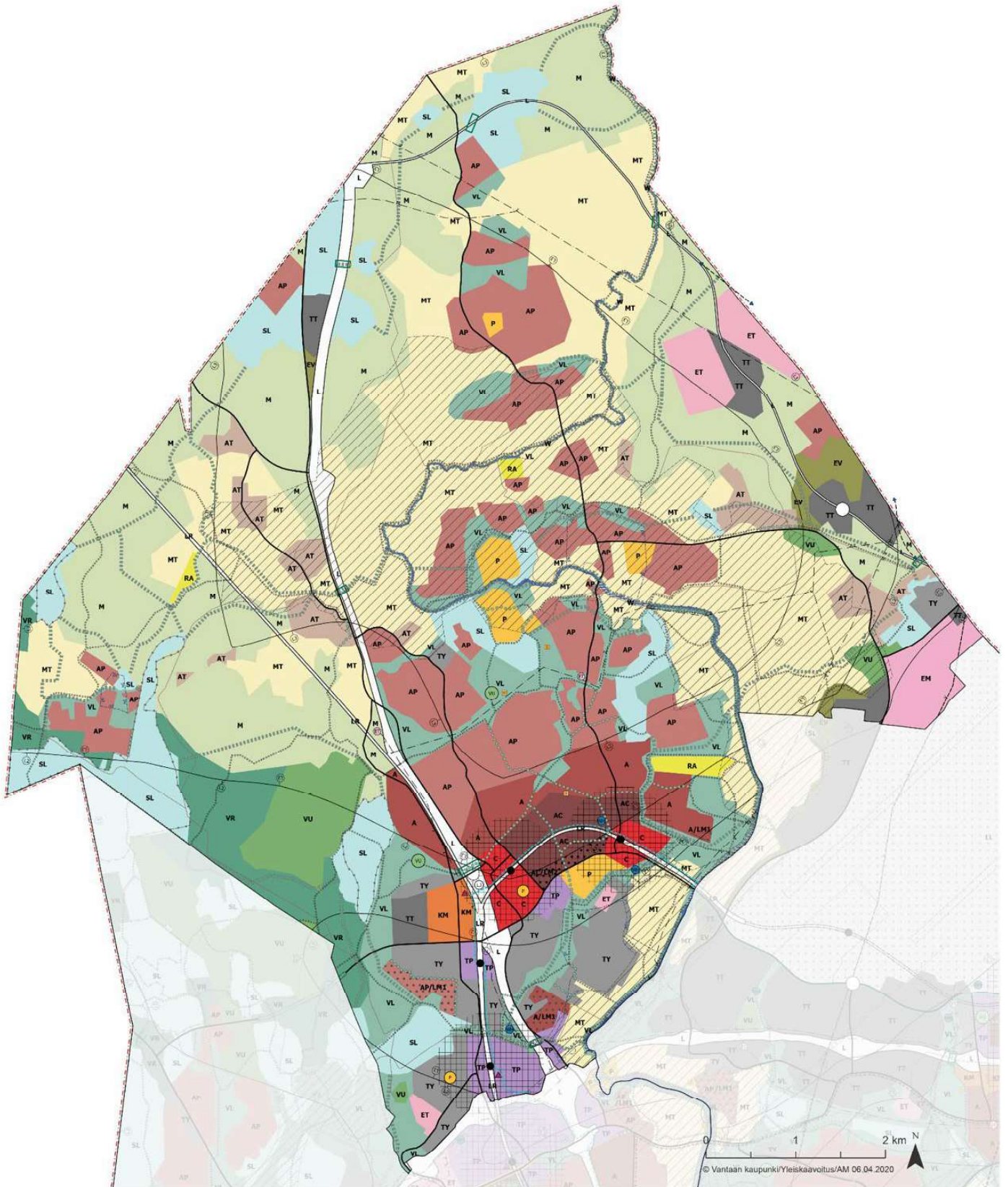
Rajatorpantie on merkitty katukuvan kehitysalueeksi Myyrmäen keskustan ja Pähkinärinteentien väliseltä osuudelta ja Martinkyläntie puolestaan Raappavuorentien ja Sanomatien väliseltä osuudelta. Näillä katuosuuksilla tuetaan jalan- kulun, pyöräilyn ja julkisen liikenteen houkuttelevuutta kehittämällä katutilojen yleisilmettä ja luomalla mahdollisuudet ihmisten monipuoliselle liikkumiselle. Erityisesti paikkojen tunnistettavuus ja saavutettavuus ovat tärkeitä.

7.1.6 Tekninen verkosto

Varistossa on tarve uudelle sähköasemalle, joka sijoittuu Variston lämpökeskuksen länsipuolelle voimajohtokäytävän viereen. Sähköasemavarausta varten Lämpökeskuksen sekä viereisen Martinlaaksosken voimalaitoksen polttoainevaraston kattavaa yhdyskuntateknisen huollon (ET) aluevarausta on laajennettu länteen päin Kehä III varrella. Maakaasun runkojohdon reittiä on tarkennettu Raappavuorentien varrella tehtyjen ja suunniteltujen muutosten mukaisesti.

Myyrmäen alueella on yksi toteutumaton 110 kV voimajohtovaraus, joka kulkee Espoon ja Vantaan Hämeenkyln kautta takaisin Espooseen Leppävaaran sähköasemalle KEA III varressa varaus kulkee samassa johtokäytävässä nykyisen voimajohdon kanssa, joten toteutumaton voimajohtokäytävävarausta on noin 1 km matkalla. Varaus säilytetään yleiskaavassa.

Petikonhuipun täyttömäki sijaitsee urheilu- ja virkistyspalveluiden (VU) alueella. Ylijäämämaiden sijoitusta alueelle jatketaan ja käyttöä laajennetaan maapankkitoimintaan. Toiminnan päätyttyä alue maisemoidaan.



7.2.1 Keskustat ja asuminen

Kivistön keskusta on kaupungin uusimpia keskustoja 2000-luvulta. Se on määritelty yleiskaavassa kaksinapaisena, kahteen asemanseutuun tukeutuvana keskustana. Kaupunkikeskustan alueita (C) on sekä Kivistön aseman että Lapinkylän aseman ympärillä. C-alueita yhdistää välissä kaupunkikeskustan asuinalue (AC). Lapinkylän keskusta-alue ja asemanseudun asuinalueet on määritelty Kivistön keskustan kaavarunko-suunnitelman pohjalta.

Kivistön suuralueella on merkittävin määrä Vantaan asemakaavoittamattomista ja osin täysin rakentamattomista asumisen aluevarauksista, joista valtaosa on pientaloalueita. Yleiskaavassa näitä alueita on merkitty pientalovaltaisten asuinalueiden merkinnällä (AP).

Lentomelualueet määrittelevät Kivistössä tarkkaan asuntorakentamiseen soveltuvan alueen. Siksi yleiskaavassa on linjattu asemanseutujen lähikorttelien asuntoalueelle reunaehdot lentomelun rajoituksien vuoksi. Finavian ennusteen mukaan lentomelualue Kivistön keskustassa levenee noin 200 metriä. Kivistön keskusta sijaitsee lentomeluvyöhykkeen 2 (L_{den} 55-60 dB) tuntumassa ja siellä on varauduttu lentomelun voimistumiseen tiukemmalla ääneneristävyytsvaatimuksella kuin muilla vastaavan sijainnin alueilla. Tällä yleiskaavassa varmistetaan Kivistön keskustan toteuttaminen. Lentomelualueen laajenemisen vuoksi alueelle on merkitty asumisen mahdollistavien kaavamerkintöjen alueilla lisämääräystä / LM2 (lentomelualueen laajenemisvyöhyke), joka takaa keskusta-asumisen alueella riittävät meluntorjuntatoimenpiteet niin rakennusten sisällä kuin ulko-oleskelualueilla: parvekkeet tulee lasittaa ja ulko-oleskelualueita kattaa. Lisäksi pientalojen rakentamista rajoitetaan, sillä pientaloissa piha-alueet ovat keskeinen osa asumista ja ne on vaikea suojata lentomelulta. Asemakaavoituksessa määritellään tarkemmin, kuinka em. toimenpiteillä voidaan taata säädösten edellyttämät melutason ohjearvot sisällä ja ulko-oleskelutiloissa.

Petaksen ja Vantaanpuiston asuinalueet sekä Koivupään alueen itäosa sijaitsevat lentomeluvyöhykkeellä 1 (L_{den} yli 60 dB) sisällä. Näillä alueilla on asumisen merkinnän lisäksi lisämääräys /LM1 (asuinalue voimakkaan lentomelun alueella), jonka mukaan asuntojen määrää alueella ei saa lisätä. Määräys selventää asuinalueen tilannetta: lentomelun vuoksi rakennuspaikkoja ei tule lisätä, mutta nykyisiä asuinrakennuksia voi ylläpitää, korjata ja ääneneristysvaatimukset huomioiden korvata.

7.2.2 Palvelut

Kivistön kaupallisten palvelujen keskus on vielä rakentumatta, mutta hankkeen pitäisi edetä lähivuosien aikana. Keskuksen sijoittuu myös julkisia palveluita. Petaksessa sijaitsee kaupan alueen varaus, jota ei ole tarkoitus toteuttaa ennen keskuksen toteutumista ja aseman käyttöönottoa.

Palveluiden (P) aluevarausten lisäksi yleiskaava mahdollistaa palveluiden toteuttamisen keskustatoimintojen sekä asumisen alueilla. Palvelut ovat siten lähellä käyttäjiään ja saavutettavissa joukkoliikenteellä.

Kivistön urheilupuistolle on esitetty aluevaraus Lapinkylän asemavarauksen eteläpuolelle. Kivistön keskustaan juna-aseman läheisyyteen on osoitettu symbolimerkinnällä toisen asteen koulun tulevaisuuden tarve, jonka vaatima aluevaraus ja sijainti määrittäytyy asemakaavassa. Katriinan sairaalan kokonaisuus Seutulassa säilyy palvelujen alueena. Kulttuurihistoriallisesti arvokkaista kohteista Linnan sekä Königstedtin kartanoalueet osoitetaan palveluiden alueina. Riipilässä sijaitseva P-alue on tulevaisuuden varaus julkisille palveluille.

Virkistyspalvelut

Läntisen Vantaan laajin virkistys- ja suojelualuekokonaisuus on Petikon luontovirkistysalue. Keimolanmäen eteläpuolelle on VU-symbolilla osoitettu tarve urheilu- ja virkistyspalveluille siten, että se kytkeytyy Kivistön keskustan ja Petikon metsien välisiin ulkoilureitteihin. Kivistön keskustassa virkistysalueverkoston jatkosuunnittelun lähtökohtina ovat virkistysalueyhteydet.

Saraksen vielä asemakaavoittamattoman alueen itäpuolelle on merkitty urheilu- ja virkistyspalvelujen paikka (VU) palvelemaan Kivistön kasvavaa väestöä. Katriinantien ja Myllykyläntien risteyksessä on VU-alue, jonne on laadittu asemakaava koirakoulutuksen toiminnoille. Vehkalan länsipuolella ja Katriinantien eteläpuolella sijaitsevat ratsastuskeskukset on myös osoitettu VU-alueena.

Luoteis-Vantaalla laaja arvokkaan kulttuuriympäristön kokonaisuus on oivallinen virkistysympäristö, kunhan alueelle saadaan toteutettua lisää ulkoilureittejä. Kivistön alueen kolme tärkeää viheraluetta ovat Parolanmäki, Sotilaskorpi ja Linna. Parolanmäki ja Sotilaskorpi ovat selännemetsiä, Linnan alueesta osa on vielä peltoa ja osa pensoittumassa. Linnan alueella on hyvät mahdollisuudet kehittää alueesta monipuolinen virkistysalue.

Kivistön keskustassa virkistysalueverkoston jatkosuunnittelun lähtökäsitteitä ovat kehittämissuhteiden läheisyys. Yhteyttä keskustasta Petikon virkistysalueille tukee vihersilta Hämeenlinnan välillä. Virkistysalueyhteys -viivalla on kuvattu erilaisia, kapeita viheralueita ja ulkoilureittien jatkuvuutta rakennettujen alueiden läpi.

Joen varren virkistyskäytön kehittämisyöhykettä on Vantaanjoen rannalla Kivistön ja Lapinkylän keskuksien läheisyydessä sekä Katrinebergin kartanon kohdalla Seutulassa. Aluetta olisi mahdollista kehittää matkailu- ja virkistyspalvelujen kokonaisuutena, johon joen varsi kuuluu. Virkistyskäytön kehittämisyöhykkeen kohdalla joen pohjoispuolella on asemakaavoitettua virkistysaluetta ja kaupungin omistamaa maata. Vantaankoskella kehittämisyöhyke on kolmen palvelualueen rajalla.

Ohjeellisten ulkoilureittien verkosto on asuinalueiden läheisyydessä tiheä. Kauemmas vievät yhteydet jatkuvat kohti Tuusulaa ja Nurmijärveä. Tuusulassa reitit yhdistyvät mm. Seitsemän veljeksien vaellusreittiin. Ohjeelliset ulkoilureitit voivat toteutua ulkoiluteinä, polkuina tai latuina. Jatkosuunnittelussa tarkennetaan reittien tyyppi ja sijainti.

Luonnonsuojelualueilla reittien tarkempi suunnittelu tehdään luonnonsuojelualueen hoito- ja käyttösuunnitelmassa.

7.2.3 Suojeluarvot

Luonnonsuojelu

Vestran suot, lehdot ja vanhat metsät Natura-alueesta sijoittuu Vantaan alueelle Mustakosken lehtomainen metsä-alue, Vestran vanha metsä, Herukkapuron lehto, Isosuon keidassuo, Pyymosan lehto ja Odilammen-Smedsmossenin suo. Alue muodostaa pääkaupunkiseudulla erittäin merkittävän varsin luonnontilaisina säilyneiden luontokohteiden keskittymän. Alueen vanhat metsät, lehdot ja suot ovat valtakunnallisesti arvokkaita. Kivistön suuralueen halki virtaa Vantaanjoki, jonka koko pääuoma on Natura-aluetta. Natura-alue on perustettu pääasiassa joessa esiintyvän luontodirektiivin liitteiden IV (a) ja II lajin vuollejokisimpukan suojelemiseksi. Vantaanjoessa esiintyy myös luontodirektiivin liitteen IV (a) laji saukko. Lisäksi Vantaanjoki on myös tärkeä erittäin uhanalaisen taimenen elinympäristö.

Kivistön suuralueen ekologinen verkosto täydentyy useilla metsäisillä luonnonsuojelualueilla: Rauhamaan metsä, Josvaholmin laajennus, Syväoja, Lamminsuon laajennus, Lamminsuon kaakkoispuolen metsä, Linnan metsä, Königstedtin laajennus, Sotilaskorpi ja Lillå-Solbacka ja Tyttömäenmetsä. Alueelle on osoitettu myös useita uusia luonnon monimuotoisuuden kannalta erityisen merkittäviä alueita (luo-alue): Rajakoski, Yli-Kistola, Palomäen laajennus, Konkoonkallioiden laajennus, Jokimaa, Riitukin laajennus, Keimolan laajennus, Lapinniitty ja Kesämetsä. Ekologista verkostoa vahvistavat lisäksi luo-alueiksi osoitettavat arvokkaat puoluontokohteet Jelmusanojan, Lillån ja Kynikenojan varsilta. Radioaseman luo-alue on poistettu kokonaan, koska alue on menettänyt niin paljon luontoarvoistaan.

Kivistön alueella ekologiset runkoyhteydet kulkevat pääosin metsäisiä reittejä pitkin MT-alueilla. Riipilän, Seutulan ja Kivistö alueilla yhteyksiä on ohjattu kulkemaan myös kyläalueiden (AT) yli. Alueen ekologisista runkoyhteyksistä iso osa tukeutuu virtavesien varsiin.

Kivistön suuralueelle on osoitettu ekologiseen verkostoon liittyviä viheryhteyden kehittämiskohtia neljään kohtaan. Hämeenlinnanväylällä Luhtaanmäenjoen varren ekologista yhteyttä on parannettava väylän kunnostuksen yhteydessä. Vihersilta ei ole laakson pohjalla mahdollinen, vaan parannettava olisi väylän alitusta. Josvaholmissa MT 152 on toteutettava luonnoltaan arvokkaan jyrkkäreunaisen laakson yli pitkällä sillalla. Vantaanjoen kulku maantien ali on tehtävä siten, että eläimet ja ihmiset pääsevät liikkumaan rantaa pitkin. Tuusulan rajalla Hanskallion ja Vähäjoen alueilla on tien jatkosuunnittelussa ratkaistava ekologisten yhteyksien ja ulkoilureittien jouheva jatkuminen kuntarajan yli.

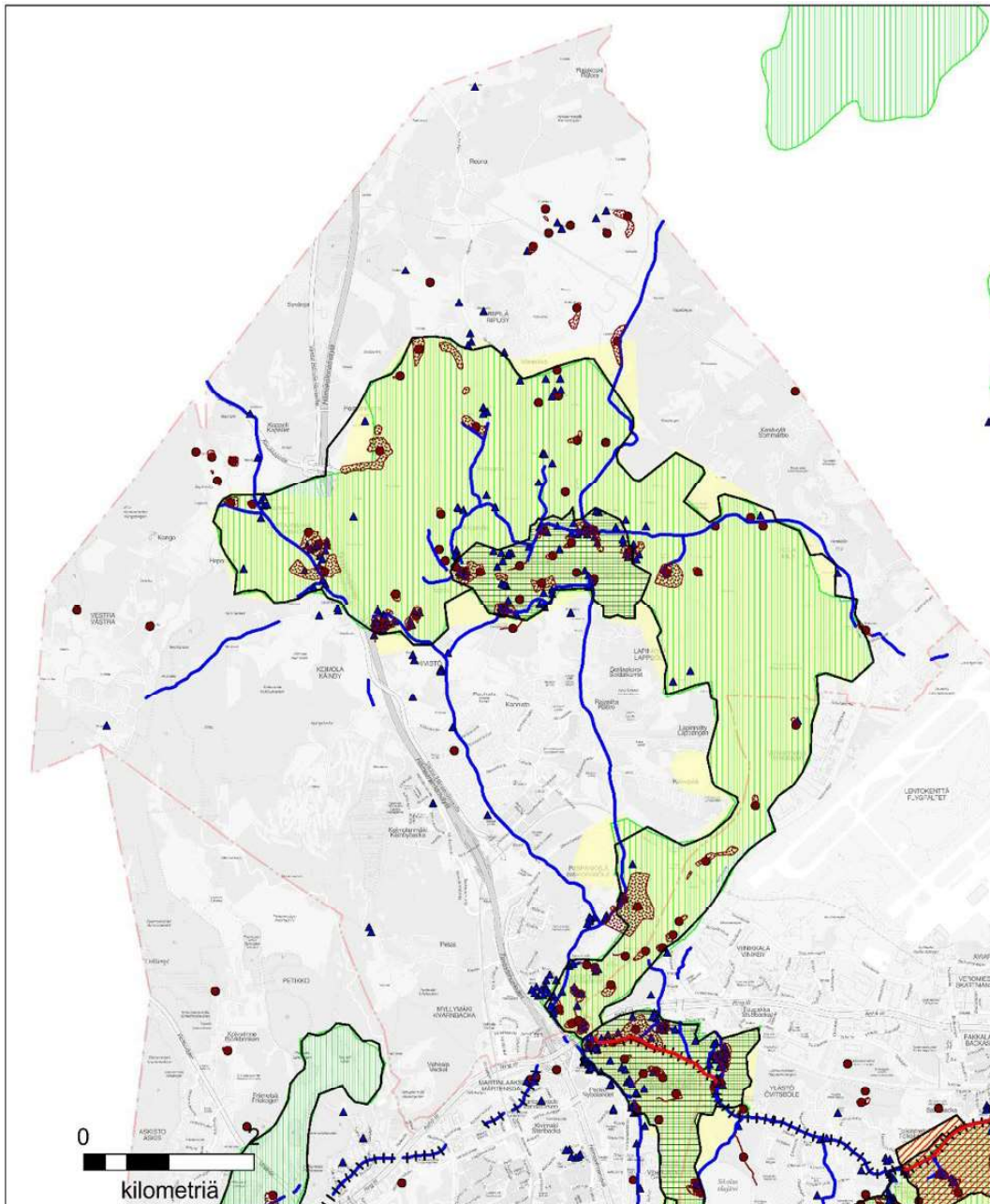
Kulttuuriympäristö

Kivistössä on valtakunnallisesti arvokkaan Vantaanjokilaakson maisema-alueen pohjoisosa. Merkittävä rakennusperintö on pääosin maisema-alueen sisällä. Merkittävää tiestöä on sen ulkopuolellakin. Vantaanjokilaakso on arvokas kartanokulttuurin ja maanviljelyksen synnyttämänä kulttuurimaisemana, joten rakennusperintökin on pääosin ennen 1930-lukua rakennettuja kartanoita, tilakeskuksia, kouluja ym. Alueella on runsaasti muinaisjäännöksiä.

Seutulan kylän ydinalue kartanoineen ja useine rakennus- ja kulttuurihistoriallisesti arvokkaine kohteineen sekä lähipeltoineen on alueen arvokkain ydin, joka on oikeusvaikutteisella liitekartalla erotettu kulttuurihistoriallisesti ja maisemakuvallisesti erityisen arvokkaaksi kylämaisemaksi.

Maantie 152:n linjaus rikkoi aikaisemmissa yleiskaavoissa kulttuuriympäristön ja maiseman. Luhtaanmäessä on arvokkaan kulttuurimaiseman alue inventointeja laajennettu, koska maantien liittymä ei tule rikkomaan metsän reunaa ja maisemakuvan eheyttä.

Riipilässä, Seutulassa, Kiilassa, Kivistössä ja Lapinkylässä arvokkaan kulttuuriympäristön raja on lähes sama kuin maakunnallisessa inventoinnissa, mutta tarkentaa hieman valtakunnallisen inventoinnin suurpiirteistä rajaa. Rajauksen sisällä on laaja avoin maisematila ja sitä rajaava metsänreuna tai perinteinen rakennettu ympäristö.



Kuva 52. Kivistön suuralueen arvokas kulttuuriympäristö. Kartan selite on kuvan 51 yhteydessä. Kartassa on merkittävän rakennusperinnön ja muinaisjäänteiden inventointien mukainen tilanne 3.12.2019.

Valtakunnallisesti arvokkaasta maisema-alueesta on rajattu pois Piispankyläntien länsipuolinen peltotasanko ja maakunnallisesti arvokkaasta rajauksesta Ruusumäenkujan luoteispuolelle jäävää tasankoa. Poistetun alueen ainoa rakennusperintö- tai muinaismuistokohde on Piispankyläntie, jonka linja on jo rikkoutunut Tikkurilantien-Riipiläntien kierto liittymän rakentamisen myötä. Piispankylässä maasto nousee hiljalleen Vantaanjoesta kohti Piispankyläntietä ja Norrkullan tilakeskusta. Norrkullan tilakeskus ja Ruusumäenkuja on aikoinaan rakennettu pienen moreenikumpareen ja lounas-koillisuuntaisen hietajakson päälle. Avoin maisematila voidaan tässä maisemarakenteeseen tukeutuen rajata uudelleen siten, että se päättyy Norrkullan tilakeskukseen ja Ruusumäenkujaan maaston korkeimpaan kohtaan. Yleiskaavan yleismääräyksissä on edellytetty, että maisematilalle luodaan uusi reuna, joka samalla on osa puustoista

ekologista verkostoa, joka palvelee mm. liito-oravaa. Tämän reitin avulla voidaan rakentaa uusi Lapinkylän aseman ympäristössä oleva kaupunkikeskus.

01.09.2020

7.2.4 Toimitila-alueet

Yleiskaavassa on huomattava määrä toimitilarakentamisen mahdollisuuksia Kivistön suuralueelle. Vehkalan asemanseutu on osoitettu monipuoliseksi työpaikka-alueeksi sekä länsipuolelta osin tuotanto- ja varastotoiminnan alueeksi. Vehkalan pohjoispuolella sijaitsevan Petaksen asemavarauksen ympäristö on merkitty kokonaisuudessaan toimitila-alueeksi lentomelusta johtuen. Asemanseudun ydin on osoitettu monipuoliseksi työpaikka-alueeksi ja sitä ympäröivät alueet kaupallisten palveluiden ja tuotanto- ja varastotoiminnan alueiksi sekä tilaa vaativan tuotanto- ja varastotoiminnan alueiksi. Toimitila-aluevarauksen pohjoisreunaan on merkitty viheryhteys Kivistön keskustan suuntaan. Valtaosa toimitilavarauksista on pitkän aikavälin kehittämismahdollisuuksia, jotka ovat sidoksissa Petaksen aseman käyttöönottoon.

Piispankylän alue Hämeenlinnanväylän itäpuolella on osoitettu lähes kokonaan tuotanto- ja varastotoiminnan alueeksi lentomelusta ja heikoista joukkoliikenneyhteyksistä johtuen. Maantie 152:n varauksen yhteen on osoitettu kaksi toimitilarakentamisen aluetta. Täyttömäkivarauksen yhteyteen on edelleen osoitettu tilaa vaativan tuotanto- ja varastotoiminnan alue. Kiilan kiertotalousalueen raja-alue on merkitty sellaisella laajuudella, että se kattaa olemassa olevat toiminnot. Seutulan vanha kaatopaikka on merkitty suojaviheralueeksi.

Pienempinä toimitila-alueina on merkitty TT-alue Lamminsuon eteläpuolella sekä TY-alue Kylänpääntien varrella.

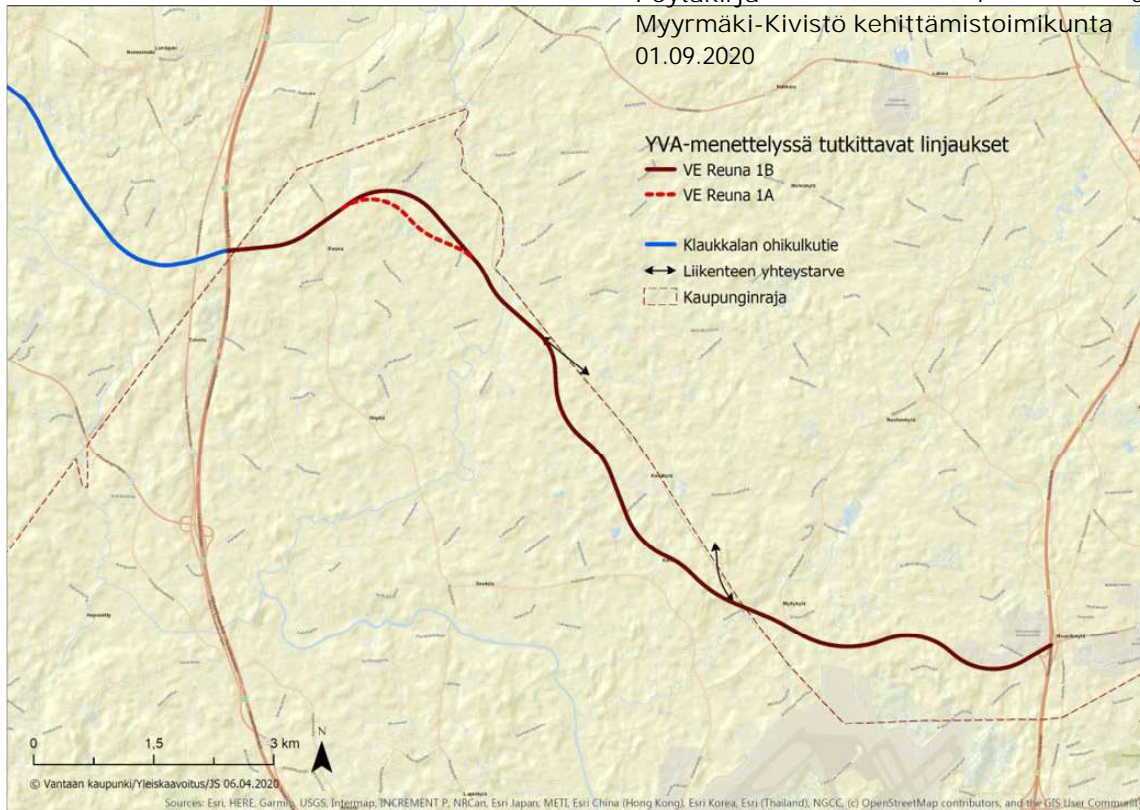
7.2.5 Liikenne

Kivistössä on yleiskaavassa nykyisten Kehäradan asemien, Kivistön ja Vehkalan, lisäksi kaksi asemavarausta: Lapinkylä ja Petas. Petaksen asemalta erkanee Klaukkalan rata, joka on pitkän aikavälin raidevaraus. Kivistön ja Klaukkalan välinen runkoyhteys kehittynee ensin bussiliikenteenä. Lapinkylän asema tukee Kivistön keskustan kehittymistä.

Alueen tärkein vaihtopaikka on Kivistön asema. Se toimii kehyskunnista tulevien bussilinjojen sekä kaukoliikenteen liityntäasemana Kehäradalle ja tarjoaa Hämeenlinnanväylän ajoneuvoliikenteelle mahdollisuuden liityntäpysäköintiin. Toinen seudullisesti merkittävä liityntäpysäköintialue Kivistön alueella on Vehkalan asema.

Kivistössä kohtaa kaksi pyöräilyn baanaa. Kivistön ja Tikkurilan välinen pyöräbaana kulkee Kvartsiraittia ja Tikkurilantietä pitkin aina pääradalle asti. Kivistöstä Myyrmäkeen baana kulkee Kehäradan varressa olevaa huoltotietä pitkin Vehkalan asemalle, josta se jatkuu Hämeenlinnanväylää mukailien Vaskivuorentielle. Baanoja täydentävät hyvän laatu- ja pääpyöräreitiverkosta sekä muut pyörätiet.

Maantien 152 jatkeesta (ns. Kehä IV) on tekeillä ympäristövaikutusten arviointi, jossa tutkitaan hankkeen vaihtoehtoja ja tuotetaan tietoa päätöksenteon tueksi. Tavoitteena on löytää hankkeelle toteuttamiskelpoinen ratkaisu. Yleiskaavaan aluevarauksena merkitty linjaus on maakuntakaavan mukainen ja linjaus on Kesäkyläntien itäpuolella sama kuin vuoden 2007 yleiskaavassa. Kyseisessä liikennealueena merkityssä linjauksessa varaudutaan tien toteutumiseen 1+1-kaistaisena. Yleiskaavaehdotus mahdollistaa lisäksi linjauksen, joka kulkee osittain Tuusulan puolella ja tämä on merkitty kaavaan *Liikenteen yhteystarve* -merkinnöillä. Tiellä on myös eritasoliittymävaraus Hanskalliontien kohdalla. Tie liittyy Hämeenlinnanväylän kohdalla Klaukkalan ohikulkutiehen Lamminsuon eritasoliittymässä, mihin on suunniteltu raskaan liikenteen levähdys- ja pysäköintialue. Kehä IV:n jatke Hämeenlinnanväylältä Lahnuksen poistuu.



Kuva 53. Maantien 152 jatke yhdistyy idässä Kulomäentiehen ja lännessä Klaukkalan ohikulkutiehen. Yleiskaavaehdotus mahdollistaa myös linjauksen, joka kulkee osittain Tuusulan puolella ja tämä on osoitettu kaavassa Liikenteen yhteystarve -merkinnöillä.

Yleiskaavassa on säilytetty Tikkurilantien jatke Hämeenlinnanväylältä Vihdintielle pitkän aikavälin varauksena. Katuva-raus on esitetty tunnelissa niiltä osin kuin se katuliittymien ja kallion olemassa olon perusteella on arvioitu mahdolliseksi. Hämeenlinnanväylällä on eritasoliittymävaraus suuntaisliittymälle etelään Keimolanportin kohdalla.

Länsi-Vantaalla ei ole bussivarikkoa, mutta sellaisen sijoittaminen on mahdollista Petaksen tilaa vaativan tuotanto- ja varastotoiminnan alueelle.

7.2.6 Tekninen verkosto

Kivistön suuralueella on nykyisten voimajohtojen lisäksi varaus voimajohtolle. Voimajohtovaraus kulkee Keimolan sähköasemalta Seutulan sähköasemavarausten kautta Seutulan peltoalueen halki haarautuen pohjoiseen Tuusulaan Ruotsinkylän sähköasemalle sekä etelään Tuusulaan Ruotsinkylän sähköasemalle sekä Seutulan sähköasemavarausten Tuupakan sähköasemalle. Seutulan sähköasemavaraus on osoitettu yhdyskuntateknisen huollon symbolimerkinällä.

Piispankylässä on yhdyskuntateknisen huollon aluevaraus (ET), jolle on mahdollista sijoittaa esimerkiksi tukikohtatoimintoja sekä lämpökeskus. Vehkalanmäen ET-alueella sijaitsee käytössä oleva lumenvastaanottoaika. Länsi-Vantaalla on varauduttu tulevaisuuden bussivarikkotarpeisiin osoittamalla Petaksen alueelle tilaa vaativan tuotanto- ja varastotoiminnan aluetta (TT), jolle on mahdollista sijoittaa myös varikkotoimintaa.

Vantaan nykyiset täyttömäet ovat täyttymässä lähivuosina ja on tarve osoittaa uusi alue ylijäämämaiden läjitystä varten. Yleiskaavassa on osoitettu uudelle puhtaiden ylijäämämaiden täyttömäelle yhdyskuntateknisen huollon (ET) aluevaraus sekä kaupungin että yksityiselle hankkeelle Kiilan kaupunginosasta.

Lavangon moottorirata-alue Kiilan kaupunginosassa on osoitettu omalla erityisalueen merkinnällään (EM) moottoriurheilua ja ajokoulutusta varten.