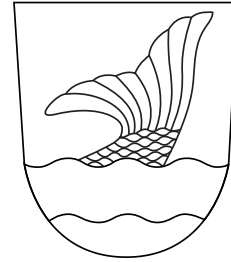


YK0048 - Vantaan uusi yleiskaava 2020

YK0048 - Ny generalplan för Vanda 2020

Vantaan kaupunki
Kaupunkisuunnittelu
Yleiskaava



Työn numero
YK0048

Oikeusvaikutteinen liitekartta 1,
Arvokas kulttuuriympäristö

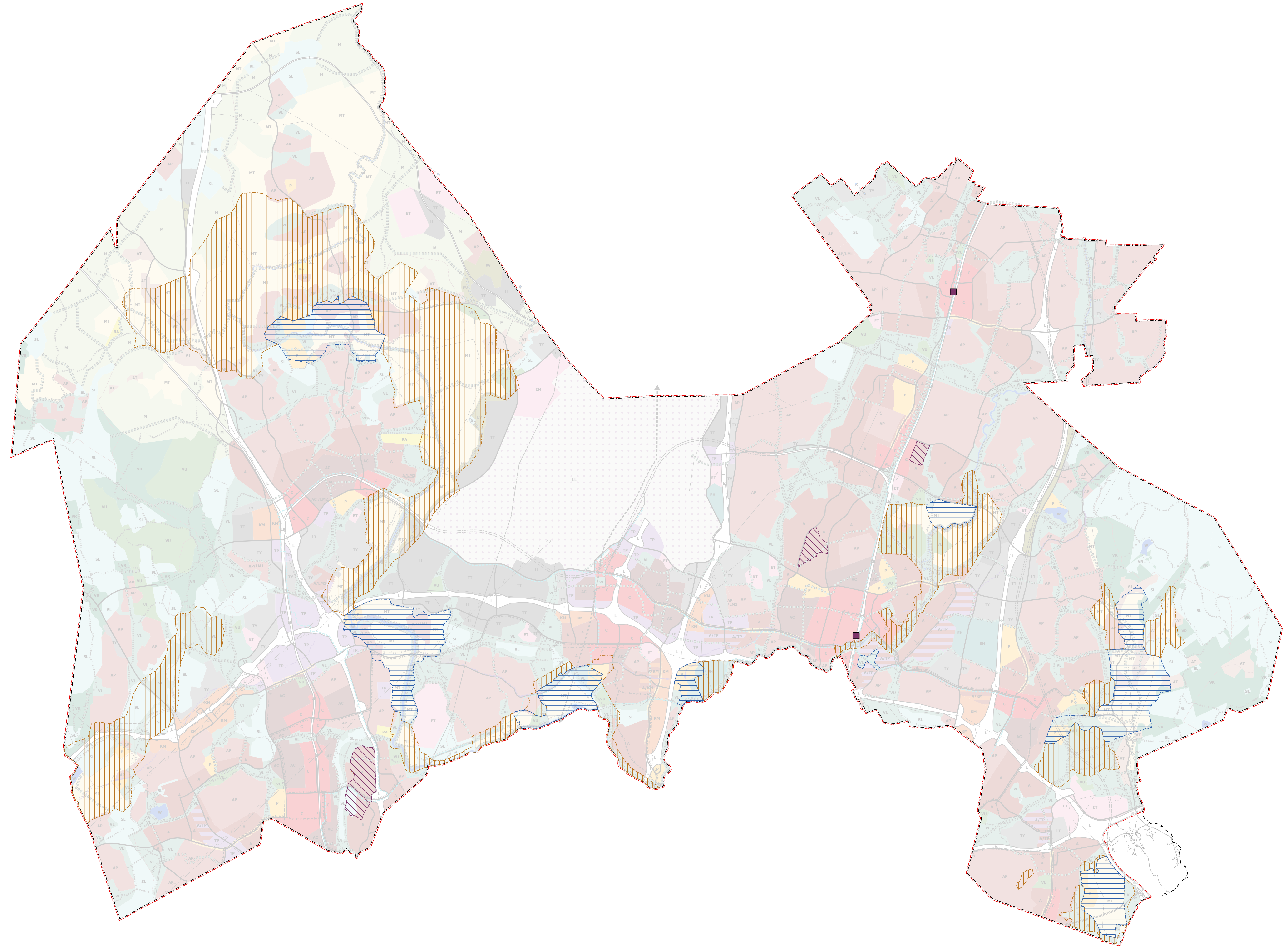
Vanda stad
Stadsplaneringen
Generalplan

Arbetsnummer
YK0048

Bilagskarta med rättsverkningar 1,
Värdefull kulturmiljö

KV 25.1.2021

Mari Siivola
Yleiskaavapäällikkö / Generalplanchef



Oikeusvaikutteisen liitekartan 1 merkinnät ja määräykset

Maisemallisesti arvokas alue tai muu arvokas kulttuuriympäristö

Arvokas kulttuuriympäristö, jonka rakennus- ja kulttuurihistoriallisia arvoja sekä maisemakuvaa on suojeltava. Rakennus- ja kulttuurihistoriallisesti arvokkaat rakenteet, pihapiirit tai puistot sekä maisemallisesti merkittävät kujanteet, pensasaidanteet ja yksittäispuut on säilytettävä.

Museoviranomaisen ylläpitämän kulttuuriympäristötietokannan mukaisia merkittäviä rakennusperintökohteita ei saa purkaa ilman lupaa (maankäyttö- ja rakennuslain 127.1 §), eikä niiden ulkoasu muuttua siten, että niiden kulttuurihistoriallisesti arvokas tai miljöön kannalta merkittävä luonne turmeltu.

Alueella tapahtuva rakentaminen, ympäristörakentaminen ja ympäristönhoito tulee sopeuttaa alueen maisema- tai kaupunkikuvallisiin, kulttuurihistoriallisiin ja rakennustaiteellisiin arvoihin. Alueelle rakennettaessa tai tehtäessä muutoksia olemassa oleviin rakennuksiin on huolehdittava siitä, että sekä rakennusten että ympäristön rakentaminen sijoituksestaan, mittasuhteiltaan, tyyliltään ja materiaaleiltaan sopeutuu ympäristöönsä. Avoinen maisematilan reunoihin on kiinnitettävä erityistä huomiota.

Kulttuurihistoriallisesti ja maisemakuvallisesti erityisen arvokas kylämaisema

Kulttuurihistoriallisesti ja maisemakuvallisesti arvokas kylämaisema, jonka rakennus- ja kulttuurihistoriallisia arvoja sekä maisemakuvaa on suojeltava. Rakennus- ja kulttuurihistoriallisesti arvokkaat rakenteet, pihapiirit tai puistot sekä maisemallisesti merkittävät kujanteet, pensasaidanteet, yksittäispuut, pelitot tai niityt on säilytettävä.

Museoviranomaisen ylläpitämän kulttuuriympäristötietokannan mukaisia merkittäviä rakennusperintökohteita ei saa purkaa ilman lupaa (maankäyttö- ja rakennuslain 127.1 §), eikä niiden ulkoasu muuttua siten, että niiden kulttuurihistoriallisesti arvokas tai miljöön kannalta merkittävä luonne turmeltu.

Alueella tapahtuva rakentaminen, ympäristörakentaminen ja ympäristönhoito tulee sopeuttaa alueen maisema- tai kyläkuvallisiin, kulttuurihistoriallisiin ja rakennustaiteellisiin arvoihin. Alueelle rakennettaessa tai tehtäessä muutoksia olemassa oleviin rakennuksiin on huolehdittava siitä, että sekä rakennusten että ympäristön rakentaminen sijoituksestaan, mittasuhteiltaan, tyyliltään ja materiaaleiltaan sopeutuu ympäristöönsä. Avoinen maisematilan reunoihin on kiinnitettävä erityistä huomiota.

Kaupunkikuvallisesti arvokas 1960-1980-lukujen asuinalue

Kaupunkimaisema, jonka rakennus- ja kulttuurihistoriallisia arvoja sekä kaupunkikuvaa on suojeltava. Alueen suunnittelussa ja rakentamisessa on noudatettava sen alkuperäisiä kaupunkisuunnitteluperiaatteita ja huolehdittava siitä, että rakentaminen tyyliltään ja materiaaleiltaan sopeutuu ympäristöön. Alueella tapahtuvan ympäristörakentamisen ja -hoidon tulee perustua sen kaupunkikuvallisiin, kulttuurihistoriallisiin ja rakennustaiteellisiin arvoihin. Alueella olevien rakennusten ulkoasu ei saa muuttua siten, että niiden kulttuurihistoriallisesti arvokas tai miljöön kannalta merkittävä luonne turmeltu.

RKY-kohte

Valtakunnallisesti merkittävän rakennetun kulttuuriympäristön pienet alueet. Tikkurilan rautatieasema ja Korson rautatieasema. Alueen käytössä on varmistettava, että kulttuuriympäristön arvot säilyvät. Yksityiskohtaisemmassa suunnittelussa, rakentamisessa ja käytössä on otettava huomioon arvokkaan kulttuuriympäristön vaaliminen.

Kulttuuriympäristöä kehitettäessä on sen arvot otettava huomioon ja sovitettava yhteen yleiskaavassa osoitetun käyttötarpeiden mukaisen maankäytön kanssa.

Beteckningar och bestämmelser för bilagskartan 1 med rättsverkningar

Landskapsmässigt värdefullt område eller annan värdefull kulturmiljö

Värdefull kulturmiljö, vars byggnads- och kulturhistoriska värden och landskapsbild ska skyddas. Byggnads- och kulturhistoriskt värdefulla konstruktioner, gårdssområden eller parker samt landskapsmässigt betydande alléer, häckar och enskilda träd ska bevaras.

Viktiga byggnadsarvsobjekt enligt den kulturmiljödatas som upprätthålls av museimyndigheten får inte rivas utan tillstånd (127.1 § i markanvändnings- och bygglagen), och de får inte ändras till det yttre så att deras kulturhistoriskt värdefulla eller med tanke på miljön betydelsefulla karaktär förstörs.

Byggnade, miljöbyggnade och miljövärd i området ska anpassas till områdets landskaps- eller stadsbildsmässiga, kulturhistoriska och arkitektoniska värden. Då man bygger i området eller gör ändringar i befintliga byggnader ska man se till att byggnaderna av både byggnader och miljö till läge, dimensioner, stil och material anpassas sig till omgivningen. Särskild uppmärksamhet ska fästas vid de öppna landskapsrummens kanter.

Bylandskap som är särskilt värdefullt med avseende på kulturhistoria och landskapsbild

Kulturhistoriskt och med tanke på landskapsbild värdefullt bylandskap, vars byggnads- och kulturhistoriska värden och landskapsbild ska skyddas. Byggnads- och kulturhistoriskt värdefulla konstruktioner, gårdssområden eller parker samt landskapsmässigt betydande alléer, häckar, enskilda träd, åkrar eller ångar ska bevaras.

Viktiga byggnadsarvsobjekt enligt den kulturmiljödatas som upprätthålls av museimyndigheten får inte rivas utan tillstånd (127.1 § i markanvändnings- och bygglagen), och de får inte ändras till det yttre så att deras kulturhistoriskt värdefulla eller med tanke på miljön betydelsefulla karaktär förstörs.

Byggnade, miljöbyggnade och miljövärd i området ska anpassas till områdets landskaps- eller stadsbildsmässiga, kulturhistoriska och arkitektoniska värden. Då man bygger i området eller gör ändringar i befintliga byggnader ska man se till att byggnaderna av både byggnader och miljö till läge, dimensioner, stil och material anpassas sig till omgivningen. Särskild uppmärksamhet ska fästas vid de öppna landskapsrummens kanter.

Stadsbildmässigt värdefullt bostadsområde från 1960-1980-talen

Stadslandskap, vars byggnads- och kulturhistoriska värden och stadsbild ska skyddas. I planeringen och byggandet av området ska man följa de ursprungliga stadsplaneringsprinciperna för området och se till att byggnaderna till sin stil och sina material passar in i omgivningen. Miljöbyggnade och miljövärd i området ska baseras på dess stadsbildsmässiga, kulturhistoriska och arkitektoniska värden. Byggnaderna i området får inte ändras till det yttre så att deras kulturhistoriskt värdefulla eller med tanke på miljön betydelsefulla karaktär förstörs.

RKY-objekt

Små områden med byggd kulturmiljö av riksomfattande betydelse. Dickursby järnvägsstation och Korso järnvägsstation. I områdesanvändningen ska man försäkra sig om att kulturmiljöns värden bevaras. Vid mer detaljerad planering, byggande och användning ska värnandet om den värdefulla kulturmiljön tas i beaktande.

Vid utvecklingen av kulturmiljön ska dess värden tas i beaktande och anpassas efter markanvändningen enligt det användningsändamål som anges i generalplanen.

