

Pyydetty lausunto 4.12.2013

Kyrkobyn skola haluaa kiinnittää huomiota seuraaviin seikkoihin päätettäessä Kyrkobyn koulun esikoulusta:

Taloudellinen tilanne on sekä julkisen keskustelun että Vantaan kaupungin säästöohjelman toimenpiteiden myötä tullut meidän kaikkien tietoon. Olemme saaneet ristiriitaista informaatiota, jonka mukaan Vantaan kaupungin käyttöbudjetti on tasapainossa, mutta investoinnit rasittavat talousarviota. Meidän on myös annettu ymmärtää, että ruotsinkielisen puolen suunnitellut säästötoimenpiteet tähtäävät turvaamaan jo aikaisemmin tehtyjä investointipäätöksiä ja että kyseessä olisi ainoastaan lyhytnäköisiä taloudellisia säästöjä. Tämä selviää apulaiskaupunginjohtaja Elina Lehto-Häggrothin keskiviikkona 27. marraskuuta 2013 Kyrkobyn koulussa pidetyssä kokouksessa vanhemmille esittämistä resursseja koskevista lausunnoista. Mitään selviä sosioekonomisia pitkävaikutteisia yhteiskunnallisen näkökulman huomioon ottavia kustannuksia ei sisälly säästöesitykseen, jotka osittain tuomme esiin pedagogisten seikkojen yhteydessä. Kyseenalaistamme ehdotusten kokonaissäästöt pidemmällä aikavälillä.

Ruotsinkielinen tulosalue esittää Kyrkobyn koulun esikoulun lakkauttamista ja oppilaiden syöttämistä koulun ensimmäiselle luokalle Mårtensdalín ja Dickursbyn koulujen esikouluista. Esitys Kyrkobyn koulun esikoulun lakkauttamisesta on hätiköity ja saattaisi toteutuessaan vaikuttaa myös koulun toimintaan tulevaisuudessa.

Pedagogisesti huomionarvoisia seikkoja:

Varhaiskasvatuksen tulee yhdessä esikouluopetuksen sekä peruskouluopetuksen kanssa muodostaa **kokonaisuus**, joka etenee johdonmukaisesti lapsen kehityksen myötä. Esikouluopetuksessa tulee tehdä yhteistyötä muun varhaiskasvatuksen sekä peruskouluopetuksen kanssa, ja aivan erityisesti alkuopetuksen kanssa.

Päiväkodin jättäminen taakseen ja esikoulun aloittaminen on tärkeä osa lapsen kehitystä. Kaikki on jännittävää ja vierasta, ja perheeltä vaaditaan paljon tänä aikana, jolloin lapsi opettelee uusia rutiineja ja sopeutuu uuteen yhteisöön, jossa ennalta tuntemattomia lapsia ja aikuisia. Esikouluvuoden aikana lapsi tutustuu uuteen kouluunsa. Lapsi otetaan osaksi uutta sosiaalista yhteisöä, oppii uudet rutiinit ja valmistautuu eri tavoin aloittamaan koulunkäynnin ensimmäisellä luokalla.

* Jos Kyrkobyn koulussa ei järjestetä esikouluopetusta tarkoittaisi se 10–12 lapsen kohdalla kahta suurta siirtoa lyhyen ajan sisällä.

- Lapsen ja perheen hyvinvointia ei huomioida.
- Ulkoinen ympäristö vaihtuu kahtena peräkkäisenä vuotena.
- Sosiaalinen ympäristö vaihtuisi kahtena peräkkäisenä vuotena.
- Lapsen pitää sopeutua uusiin sääntöihin ja rutiineihin kahtena peräkkäisenä vuotena.
- Sosiaalisessa yhteisössä lapsi joutuisi etsimään paikkaansa ryhmässä kahtena vuotena peräkkäin.
- Ei jatkumoa esikoulun ja perusopetuksen välillä (eri projekteja koulussa, tukioppilastoiminta joka vaikuttaa turvallisuuden luomiseen)
- Oppilashuoltotyö kärsisi.

- Kokonaisvaltaista ajattelua ja yhteistyötä alkuopetuksen kanssa ei noudateta.

6–7 vuoden iässä lapsen sosiaaliset taidot sekä tunne-elämä kehittyvät voimakkaasti. Myös omakuva kehittyy (kuka minä olen, kuka olen suhteessa toisiin). Ikäkausi on herkkä ajanjakso, jolloin lapsen tulisi saada kehittyä rauhassa turvallisissa olosuhteissa, ilman suurempia ulkoapäin pakotettuja muutoksia arjessa.

Korostamme, että lapsen kehityksen kannalta ainut oikea ratkaisu olisi mahdollisuus käydä Kyrkobyn koulua esikoulusta aina kuudennen vuosiluokan loppuun asti. Tämä on kokonaisuus, jota pitää voida tarjota kaikille perheille. Palveluverkkoselvityksen ehdotuksen mukaisella tavalla perheet eivät olisikaan yhdenvertaisessa asemassa.

Kyrkobyn koulun muodostama kokonaisuus, yhdistettynä täydentävään päivähoitoon jossa palveluntuottajana Hem och Skola, pystyisi tarjoamaan koko Tammiston, Kartanonkosken sekä Aviapoliksen alueella palveluita, jotka suoraan vaikuttaisivat myös alueen kilpailukykyyn. Elina Lehto-Häggrothin lausunnon (27.11.2013) mukaan Vantaan kaupunki panostaa voimakkaasti näiden alueiden kehittämiseen, painopisteenä Aviapolis. Tästä syystä katsomme, että ehdotus Kyrkobyn koulun esiopetuksen lakkauttamisesta on ristiriidassa näiden suunnitelmien kanssa. Monien perheiden kohdalla vaihtoehdoksi jää näille alueille, tai Vantaalle ylipäänsä, muuttamatta jättäminen, tai vaihtoehtoisesti suomenkielisen koulutuksen/koulun valitseminen lapsilleen, tai lasten jatkaminen päivähoitossa. Nämä vaihtoehdot eivät tuota mitään säästöjä, vaan päinvastoin tuottaisivat lisäkustannuksia Vantaan kaupungille. Näemme tässä mahdollisen ristiriidan koskien kielellistä yhdenvertaisuutta. Perheiden mahdollisuutta valita ruotsinkielinen koulu vaikeutetaan. Tällä tavalla kaksikieliset perheet valitsevat mieluummin suomenkielisen koulun. Yllä mainitun Keski-Vantaan alueen asukkaille ei tarjota mahdollisuutta ruotsinkieliseen esikouluopetukseen eikä myöskään kokonaisvaltaiseen ruotsinkieliseen oppimispolkuun, jota Kyrkobyn alue, jossa peruskoulu- ja lukio-opetus samassa ympäristössä, tänään tarjoaa.

Peruskoululaki määrää, että ”Opetus tulee kunnassa järjestää siten, että oppilaiden matkat ovat asutuksen, koulujen ja muiden opetuksen järjestämipaikkojen sijainti sekä liikenneyhteydet huomioon ottaen mahdollisimman turvallisia ja lyhyitä”.

Emme näe tätä lakia noudatettavan Vantaan kaupungin esityksessä esikouluopetuksen lakkauttamisesta Kyrkobyn koulussa.

Google Mapin karttapalvelun mukaan välimatka Tammistontie 1 (Tammisto) ja Urheilutie 3 (Dickursby skola) välillä on 9,9 kilometriä. Reittioppaan mukaan taas 10,5 km, josta 0,7–1,3 km kävelyä, matka kestäisi 40 minuuttia julkisilla kulkuvälineillä ja siihen kuuluisi yksi bussinvaihto. Tämä aiheuttaisi perheille kohtuuttomia rasituksia lasten kuljettamisessa esikouluun ja sieltä kotiin. Esimerkki: Yksinhuoltajavanhempi, jonka työsopimuksen mukaan kuuluu olla 8 t 15 min päivässä töissä ja työskentelee Helsingissä (Cafe Carusel), ja jolla julkista liikennettä käyttäen ei ole mahdollisuutta hoitaa lapsen viemiset ja tuomiset, samalla hoitaen 8t 15 min kestävän työpäivänsä tavalla, jossa 10 tunnin raja ei lapsen kohdalla ylittyisi. Olisi myös kohtuutonta vaatia vanhempaa käyttämään lain myöntämää 80 % työpäivää ja siten itse kantamaan taloudelliset seuraukset siitä, ettei kunta kannu vastuutaan ja seuraa lakia. Reittioppaan reittikartat alla kuvaavat matkaa Tammistontie 1 – Tikkurilan asema – Urheilutie 4 – Tikkurilan asema – Helsingin rautatieasema – Merisatamaranta 10, jolloin matka-ajaksi tulee 1 t 46 min sisältäen 1,7 km kävelymatkan. Pitää myös huomioida, että jos

vanhempi lähtee työpaikaltaan klo16.15, sen jälkeen että on täyttänyt velvollisuutensa työnantajaansa kohtaan, kestää vielä 55 min ennen kuin ehtii Dickursbyn koulun kohdalle. Tämän jälkeen kotimatka taittuu kahdella bussilla ja saapuminen kotiin Tammistoon tapahtuu aikaisintaan noin klo 18.11.

Reittiehdotus | Nopein

Kulkuvälineet

| Matkaan | Perillä | Matka-aika | Kävelyä |
|--|---------|------------|---------|
| <p>1</p> <p>06:10 06:14 06:30 06:42 06:46</p> <p>0.3 km Tammistontie 0.2 km Vantaan opisto. 0.2 km 11 min</p> <p>07:03 07:08 07:13 07:35 07:43 07:51 07:56</p> <p>0.2 km Urheilutie 0.1 km Tikkurila 0.3 km Lasipalatsi 0.4 km</p> | | 1 h 46 min | 1,7 km |
| <p>2</p> <p>06:00 06:09 06:31 06:35 06:40</p> <p>0.6 km Koetilankatu Tikkurilan as. I. 0.2 km 17 min</p> <p>07:03 07:08 07:13 07:35 07:43 07:51 07:56</p> <p>0.2 km Urheilutie 0.1 km Tikkurila 0.3 km Lasipalatsi 0.4 km</p> | | 1 h 56 min | 1,8 km |
| <p>3</p> <p>05:46 05:49 05:59 06:15 06:24</p> <p>0.2 km Tammistontie 0.2 km Malmi 1 km 22 min</p> <p>07:03 07:08 07:13 07:35 07:43 07:51 07:56</p> <p>0.2 km Urheilutie 0.1 km Tikkurila 0.3 km Lasipalatsi 0.4 km</p> | | 2 h 10 min | 2,4 km |

Reittiehdotus | Nopein

Kulkuvälineet

| Matkaan | Perillä | Matka-aika | Kävelyä |
|--|---------|------------|---------|
| <p>1</p> <p>16:22 16:30 16:39 16:48 17:02 17:17</p> <p>0.6 km Eiran sairaala 0.1 km Helsinki 1.1 km</p> | | 55 min | 1,8 km |
| <p>2</p> <p>16:26 16:34 16:46 16:54 17:26 17:28</p> <p>0.5 km Eiran sairaala 0.1 km Hakaniemi 0.2 km</p> | | 1 h 2 min | 0,8 km |
| <p>3</p> <p>16:32 16:40 16:49 16:55 17:16 17:20 17:27 17:30</p> <p>0.6 km Eiran sairaala 0.1 km Helsinki 0.1 km Tikkurilan as. I. 0.2 km</p> | | 58 min | 1 km |

Ruotsinkielisten koulujen oppilaspoijaennusteen 2009–2014 sekä 2015–2018 mukaan Kyrkobyn koulun oppilaspoija laskisi noin 16,66 %. Marraskuun 27. päivä saimme tiedon, että Vantaan kaupunki kehittää Aviapoliksen aluetta ja odotusten mukaan alueelle muuttaa yhä enemmän perheitä. Kyseenalaistamme ne ristiriitaiset tiedot, joihin ennuste perustuu. Onko alueen nykyinen lapsiluku huomioitu ja onko Vantaan kaupungin mainitsema kasvu huomioitu? Samanaikaisesti tietoomme on tullut, että Västersundom skolassa toimiva esikoulu, joka on huomattavasti pienempi ja mahdollisesti ei yhtä kustannustehokas yksikkö, ja joka menettäisi 12,5 % oppilaspoijastaan, sen sijaan saisi jatkaa. Emme voi olla mietiskelemättä sekä hiljaa hämmästellä olisiko tässä kyse poliittisesta painostuksesta. Vuosien 2009–2014 ennusteessa Kyrkoby on kasvattanut oppilaspoijaansa 43,75 % ja loikannut 9 oppilaasta 16 oppilaaseen, kun taas Västersundomin kehityksessä lisäystä olisi 5 oppilaasta 7 oppilaaseen (28,57 %).



Prognos för antalet barn i svenskspråkiga förskolor i Vanda åren 2015-2018

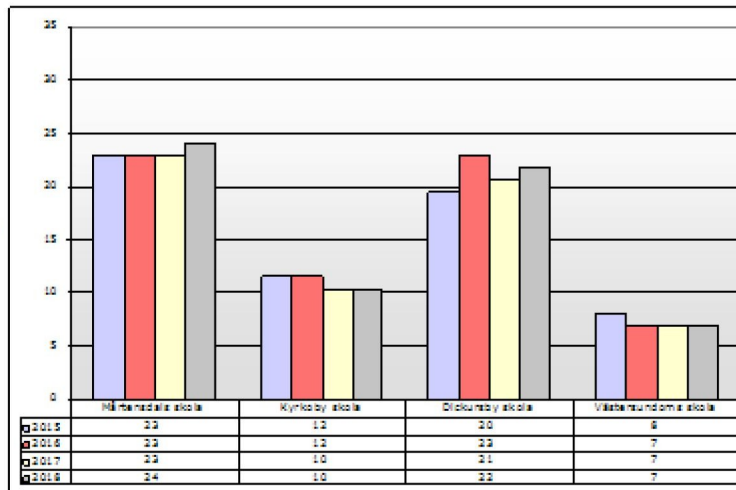
2015-2018
6 -åringar

Mårtensdals skola
-Myrskylä
-Kivistö

Kyrkoby skola
-Aviapolis

Dickursby skola
-Tikkurila
-Koivukylä
-Korso

Västersundoms skola
-Hakunila



11



Prognos för antalet barn i svenskspråkiga förskolor i Vanda åren 2009-2014

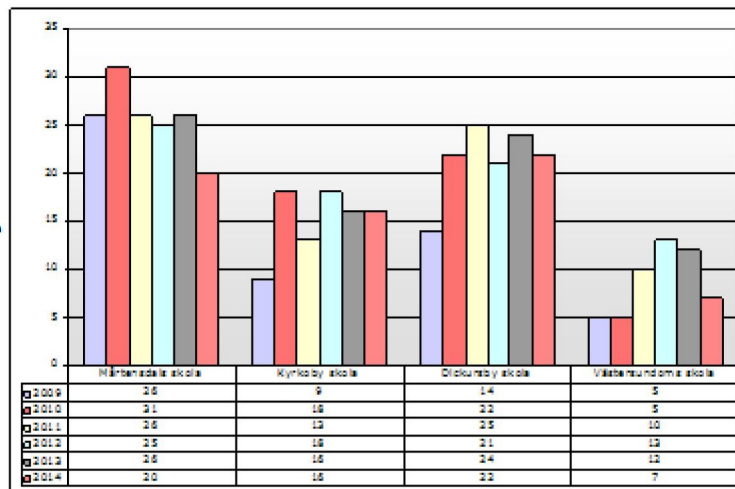
2009-2014
6 -åringar

Mårtensdals skola
-Myrskylä
-Kivistö

Kyrkoby skola
-Aviapolis

Dickursby skola
-Tikkurila
-Koivukylä
-Korso

Västersundoms skola
-Hakunila



10

Ennuste Vantaan ruotsinkielisten esikoulujen lapsimäärästä 2015–2018 sekä 2009–2014 (6-vuotiaat)
Mårtensdals skola (Myrskylä, Kivistö)
Kyrkoby skola (Aviapolis)
Dickursby skola (Tikkurila, Koivukylä, Korso)
Västersundoms skola (Hakunila)

*Pitkällä tähtäimellä olemme myös huolissamme siitä, että päätös lakkauttaa Kyrkobyn koulun esikoulu vaikuttaisi koulun oppilasmäärään ja siten koulun tulevaisuuteen. On todennäköistä, etteivät perheet toisessa koulussa vietetyn esikouluvuoden jälkeen siirtäisi lastaan vieraaseen ympäristöön Kyrkobyn kouluun.

*Koulu menettäisi myös tärkeän opettajaresurssin, jonka johdosta koulun sisäinen työ kärsisi (pienemmällä opettajamäärällä hoidettaisiin enemmän tehtäviä).

Haluamme esittää säästöehdotuksen, jossa esikoulu jatkaisi Kyrkobyn koulussa mutta muut resurssit jaettaisiin tehokkaammin.

Ehdotamme

- taas kerran Kyrkobyn koulun täydentävän päivähoiton uudelleen järjestämistä, jolloin Seuren kautta ei tarvitsisi palkata ylimääräistä henkilökuntaa.

Hem och Skola-yhdistys on valmiina jatkamaan selvitykset 6-vuotiaiden täydentävän iltapäivähoidon hoitamisen suhteen ja palveluiden tarjoamisen yksityisenä päivähoitontuottajana. Tämä olisi innovatiivinen tapa tehdä yhteistyötä yksityisen sektorin kanssa.

- yksityisen hoidon tuen kustannusrakenne tulisi selvittää. Ehdotelmassa esitetyt rahamäärät, alla oleva taulukko sekä Vantaan kaupungilta saadut summat ovat keskenään ristiriitaisia sekä pelkkiä olettamuksia. Säästövaikutukset huomioon ottaen kyseessä on huomattava rahamäärä.

Taloudellisten etujen ohella muita selviä etuja

- sijaisjärjestelyt helpottuisivat (henkilöstöä olisi aina paikalla)
- lasten kannalta turvallisempaa, koska enemmän aikuisia olisi ulottuvilla
- sosiaaliset edut, koska 6-vuotiaat oppisivat vähitellen tuntemaan tulevat luokkatoverinsa

Kustannuslaskelma Kyrkobyn koulun esikoulua ja täydentävää päivähoitoa varten, per vuosi

Esikoulu mukaan lukien täydentävä päivähoito 97 886,00 €/vuosi

Vaihtoehto 1: Esikoulu Kyrkobbyssä ja Hem och Skola:n tuottama täydentävä päivähoito

Ainoastaan esikoulu (sis. opettaja + lastenhoitaja)..... 59 169,00 €/ vuosi
Vantaan kaupungin säästöt palkkakustannuksissa..... –38 717,00 €/ vuosi

Ruokakustannukset säästöä (aamiainen ja välipala)..... –5 342,00 €/ vuosi

Kyrkobyn opetustuntien kustannukset.....–5 200,00 €/ vuosi
Esikouluopettajan hoitama 5.-6. luokka

Yksityisen hoidon tuki.....14 520,00 €/ vuosi
110 €/lapsi

Kokonaissäästö HoS hoitaessa täydentävän päivähoiton –34 739 €/vuosi

Yllä mainittujen lisäksi:

Tuntiopettajamäärä vähenee edellisen lisäksi vielä 12 t.....-15 851,23 €

Materiaalikustannukset.....- 6 350,00 €

Kokonaissäästöä edellisen laskelman lisäksi **- 56 940,23€**

Rakentavan yhteistyön toivossa

Kristian Pennala

Mats Bergström

Denice Lindgren

Hem och Skola vid Kyrkoby skola

Ann-Britt Sandbacka

johtajaopettaja