



ASIA

Vantaanjoen vesistön läntisten uomien, Lepsämänjoen ja Luhtajoen koski- ja virta-alueiden määrittäminen, Nurmijärvi ja Vantaa. (Dnro VARELY/4855/2024)

TAUSTAA

Lepsämänjoen ja Luhtajoen (vesistöalueet 21.04 ja 21.05) koski- ja virta-alueet on määritelty maastokatselmusten avulla kalastuslain 64 § mukaisesti ja toimitettu Varsinais-Suomen ELY-keskuksen kalatalousryhmälle.

Koski- ja virta-alueiden määrittäminen on tarpeellista, jotta voidaan rajata vaelluskalojen kulun ja luontaisen elinkierron kannalta keskeiset vesialueet. Näin koski- ja virta-alueiden rajat selkiytyvät kalastajille ja kalastuksen valvojille. Koski- ja virta-alueiden rajoista laaditut karttapiirroukset ovat liitteenä.

VÄLITOIMENPITEET

ELY-keskus kuulutti määrityksen vireille verkkosivuillaan 20.8.2024. Kuulutus ja päätösluonnos olivat samanaikaisesti nähtävänä myös Hyvinkään, Riihimäen, Tuusulan, Nurmijärven, Lopen, Vihdin, Espoon ja Vantaan kaupunkien/kuntien ilmoitustauluilla.

PÄÄTÖS

Varsinais-Suomen ELY-keskus määrittää Lepsämänjoen ja Luhtajoen (vesistöalueet 21.04 ja 21.05) pääuoman koski- ja virta-alueet päätöksen karttaliitteen mukaisesti.

Päätös on voimassa toistaiseksi.

PERUSTELUT

Karttaliitteen mukaiset koski- ja virtapaikat ovat kalastuslain 4 §:ssä tarkoitettuja vaelluskalavesistöjen koski- ja virta-alueita.

Vaelluskalavesistön koski- ja virta-alueilla yleiskalastusoikeudet eivät ole voimassa (KalL 7 §). Pilkkiminen, onkiminen ja kalastus harrilaudalla ovat kokonaan kiellettyjä kyseisillä alueilla (KalL 46 §). Tämä päätös ei kuitenkaan estä koski- ja virta-alueella viehekalastusta vavalla ja vieheellä mahdollisella vesialueen omistajan luvalla. Muualla vaelluskalavesistössä voi kalastaa yleiskalastusoikeuksien (onkiminen, pilkkiminen, kalastonhoitomaksuun perustuva viehekalastus) nojalla, mikäli kalastusta ei ole rajoitettu muulla päätöksellä tai lainsäädännöllä.

Koski- ja virta-alueisiin liitetyn kalastuskiellon tarkoituksena on vaelluskalakantojen turvaaminen. Vaelluskaloja ovat lohi, järvilohi, ankerias, nahkiainen, toutain, taimen sekä nieriän, harjuksen ja siian vaeltavat kannat (Kall 4 §).

Vaelluskalavesistöllä tarkoitetaan sellaista vesialuetta, jota vaelluskalat käyttävät keskeisenä vaellustienään tai lisääntymisalueenaan. Vaelluskalavesistöjä ovat myös rakennetut joki- ja purovesistöt, joissa esiintyy vaelluskaloja. Lepsämänjoen ja Luhtajoen vesistössä esiintyviä vaelluskaloja ovat lohi, ankerias, nahkiainen, toutain, taimen, harjus ja siian vaeltavat kannat.

Vaelluskalavesistön koski- ja virtapaikkoja ovat alueet, joissa

a) vesi virtaa silmin havaittavasti alavirtaan päin ja

b) virtapaikan ylävesi on alavettä ylempänä, eli veden pinta on silmin nähden kalteva.

Vaelluskalavesistöjen koski- ja virta-alueen rajat voidaan määrittää elinkeino-, liikenne- ja ympäristökeskuksen päätöksellä. Tämän päätöksen mukaiset rajaukset on tehty kartoittajan suorittamien maastokatselmusten perusteella.

Koski- ja virta-alueiden määrittelemisessä esiintyy helposti tulkinnanvaraisuutta, minkä vuoksi tarve alueiden rajaamiseen on ilmeinen. Rajauksissa on pyritty huomioimaan valvonnan ja kalastuksen helpottamiseksi sellaisia maamerkkejä, jotka ovat paikan päällä havaittavissa (esim. saarten ja niemien kärjet, kivikot, sähkölinjat). Tarpeen mukaan rajauksia voidaan merkitä soveltuvin keinoin myös maastoon. Koski- ja virta-alueerajaukset on merkitty kalastusrajoitus.fi -sivustolle.

Vaelluskalojen elinkiertoa voidaan turvata tämän päätöksen ohella muillakin kalastuslaissa säädetyillä rajoituksilla.

SOVELLETUT OIKEUSOHJEET

Kalastuslaki (379/2015) 4 §, 7 §, 46 § ja 64 §

MUUTOKSENHAKU

Tähän päätökseen voi hakea muutosta valittamalla Helsingin hallinto-oikeuteen. Valitusosoitus on liitteenä.

LISÄTIEDOT

Lisätietoja antaa tarvittaessa ryhmäpäällikkö Mikko Koivurinta, puhelimitse +358 295 021 080 tai sähköpostitse mikko.koivurinta@ely-keskus.fi

Liitteet

Lepsämänjoen ja Luhtajoen (vesistöalueet 21.04 ja 21.05) pääuoman koski- ja virta-alueet.

Valitusosoitus

Tiedoksi

Vantaanjoen kalatalousalue

Suomen Vapaa-ajankalastajien Keskusjärjestö ry

Nurmijärven kaupunki

Vantaan kaupunki

Tämä asiakirja on sähköisesti hyväksytty. Asian on Varsinais-Suomen ELY-keskuksessa esitellyt kalastusbiologi Juhani Salmi ja ratkaissut ryhmäpäällikkö Mikko Koivurinta. Hämeen ELY-keskuksessa asian on esitellyt kalastusmestari Jari Pelkonen ja hyväksynyt kalatalouspäällikkö Timo Takkunen. Merkintä sähköisestä hyväksymisestä on asiakirjan viimeisellä sivulla.

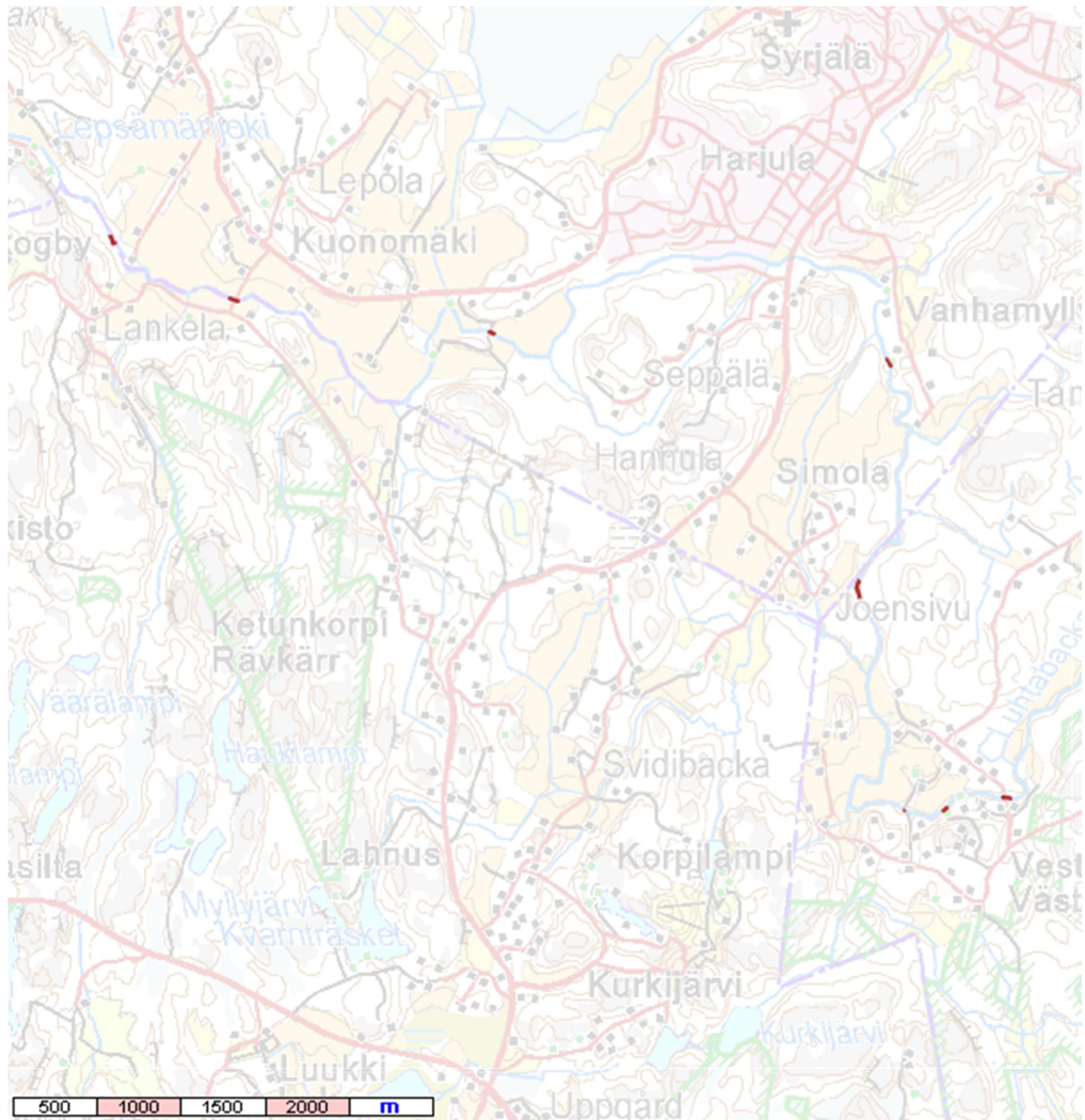
LIITE 1. Lepsämänjoen ja Luhtajoen (vesistöalueet 21.04 ja 21.05) koski- ja virta-alueiksi

Liitteeseen sisältyy 9 vaelluskalavesistön koski- ja virta-alueista 2 karttalehdellä. Selkeyden vuoksi lähellä toisiaan sijaitsevat kohteet on esitetty samalla karttalehdellä. Kunkin koski- ja virta-alueen rajauksen yläosan koordinaatit on ilmoitettu karttalehtien yhteydessä. Rajaukset on merkitty näkyviin kalastusrajoitus.fi -palveluun. Palvelussa on nähtävillä myös vaelluskalavesistöjen rajaukset.

Kuva 1 Kahdeksan koskialuetta, Nurmijärvi	5
Kuva 2 Kaksi koskialuetta Uotilan ja Sahamäen lähellä, Nurmijärvi	6
Kuva 3 Kaksi koskialuetta Klaukkalan keskellä, Nurmijärvi	7
Kuva 4 Kaksi koskialuetta Sillanpään ja Tammion välissä, Nurmijärvi ja Vantaa	8
Kuva 5 Koski Haglundin vieressä, Vantaa.....	9

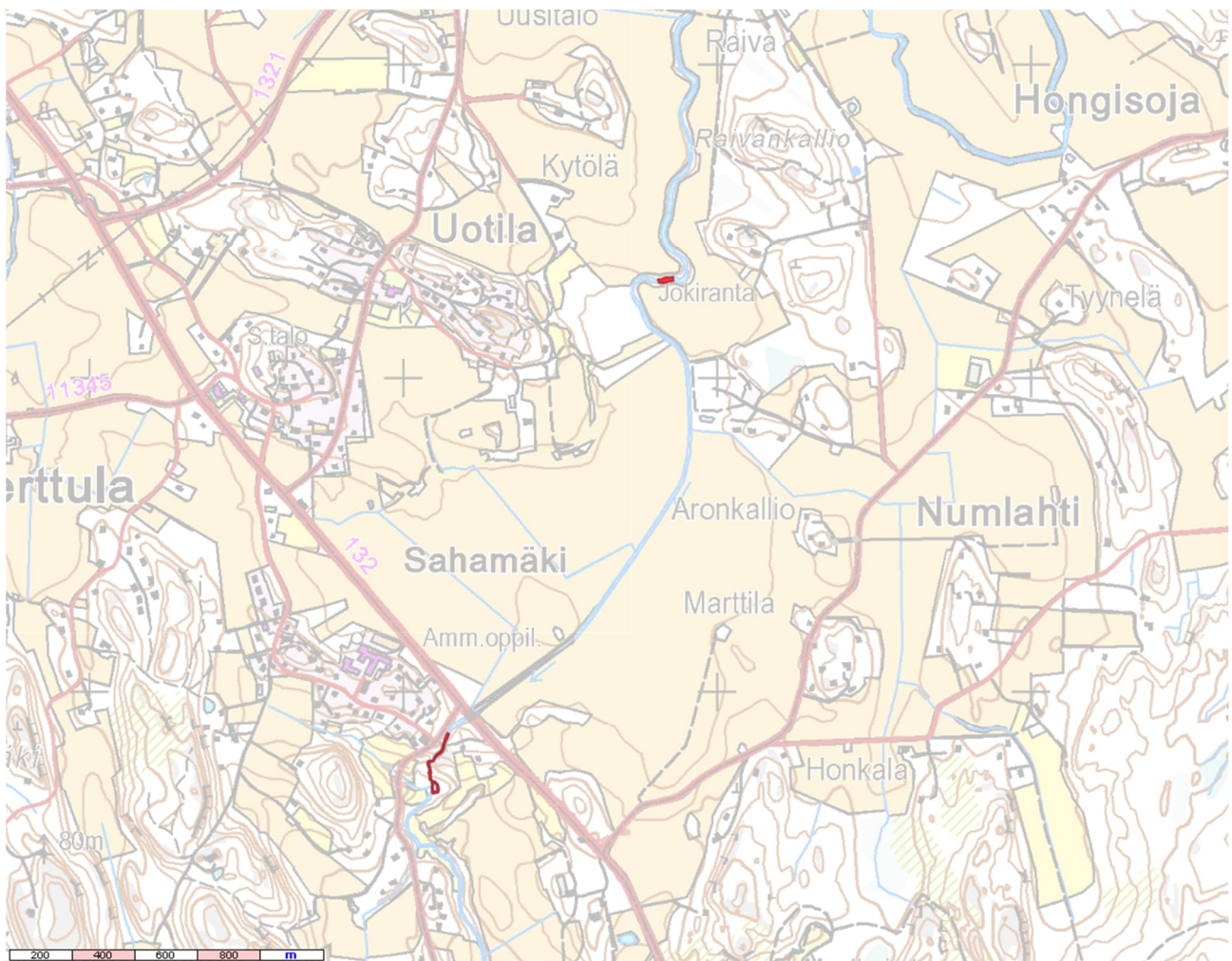
Lepsämänjoen koski- ja virta-alueet

Kuva 1 Kahdeksan koskialuetta, Nurmijärvi ja Vantaa

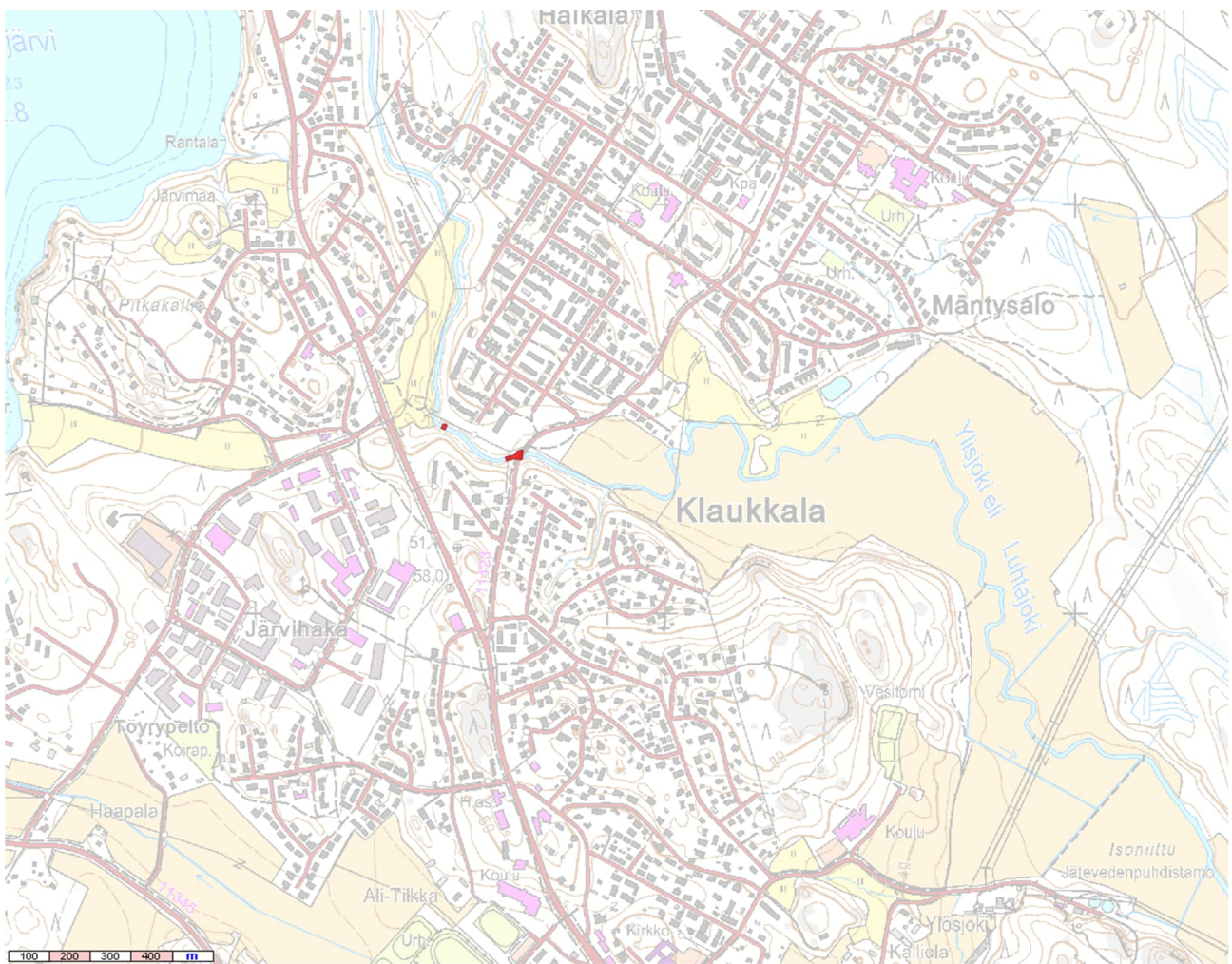


Luhtajoen koski- ja virta-alueet

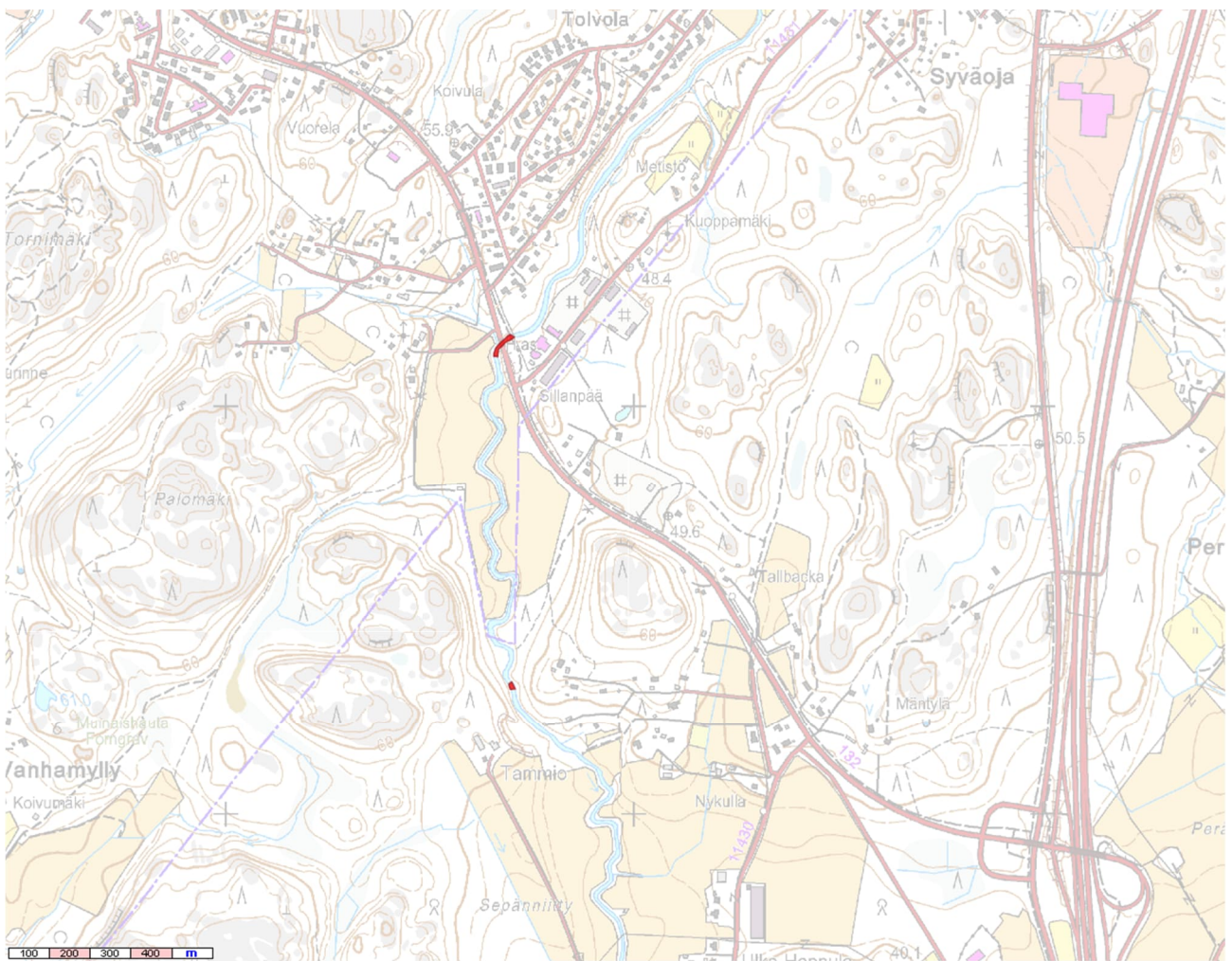
Kuva 2 Kaksi koskialuetta Uotilan ja Sahamäen lähellä, Nurmijärvi



Kuva 3 Kaksi koskialuetta Klaukkalan keskellä, Nurmijärvi



Kuva 4 Kaksi koskialuetta Sillanpään ja Tammion välissä, Nurmijärvi ja Vantaa



Kuva 5 Koski Haglundin vieressä, Vantaa

