

VANTAAN KAUPUNKI

ASEMAKAAVA

NRO 920300

Ojangan erityisalueet  
LAUSUNNOT JA VASTINEET

Kaupunkisuunnittelu

2.10.2017

Kaupunginhallitus 22.5.2017 oikeutti kaupunkisuunnittelun pyytämään tarvittavat lausunnot asemakaavaehdotuksesta **nro 920300 / Ojangan erityisalueet**. Lausuntoja pyydettiin 13 ja saatiin 8 kpl.

Lausunnonantaja	Lausunto	Tarkistukset
NRO 1 Keski-Uudenmaan pelastuslaitos	-	-
NRO 2 Vantaan ympäristöyhdistys pj Kimmo Jääskeläinen	Varikon kaavoittaminen VL-alueelle on vastoin ylempiä kaavoja ja MRL:a. Luontoselvitykset eivät ole riittäviä.	VL-alueen kaavamääräyksiä on tarkistettu.
NRO 3 Elisa Oyj	-	-
NRO 4 Fingrid Oyj	Voimajohtoalueelle/läheisyyteen sijoittuvasta rakentamisesta on pyydettävä risteämälausunto.	EL-, EV- sekä VL-alueiden kaavamääräyksiä on tarkistettu.
NRO 5 Gasum Oy	Ei huomautettavaa.	-
NRO 6 Helen Sähköverkko Oy	Ei huomautettavaa.	-
NRO 7 Uudenmaan liitto	Yleiskaavan virkistysalueet ja viheryhteydet on otettu riittävästi huomioon. Uusi asemakaava on hyvä pohja alueen toteuttamiselle.	-
NRO 8 Uudenmaan ELY- keskus	Alue soveltuu linja-autovarikolle. Ekologinen yhteys Kehä III:lta Sipoonkorpeen on turvattava. Melualueita ei tulisi osoittaa lähivirkistysalueeksi.	VL-alueen kaavamääräyksiä on tarkistettu.
NRO 9 Vantaan Energia Oy	Bussivarikolle tarvitaan oma muuntamo. Puistomuuntamo on siirrettävä. Rakentamisesta on	EL-, EV- sekä VL -alueiden kaavamääräyksiä on tarkistettu.

	pyydetty lausunto.	
NRO 10 Liikennevirasto	-	-
NRO 11 HSL Helsingin seudun liikenne- kuntayhtymä	Kaavamuutos on välttämätön HSL:n joukkoliikenteen järjestämiseksi Itä-Vantaalla.	-
NRO 12 HSY Helsingin seudun ympäristöpalvelut	-	-
NRO 13 Keravan Energia Oy	-	-

## NRO 2 Vantaan ympäristöyhdistys, pj Kimmo Jääskeläinen

### Lausunto 17.8.2017:

Valittu bussivarikon paikka on monessakin mielessä ongelmallinen. Kyseessä on elimellinen osa Ojangon luonto- ja viheraluetta, mistä kertoo se, että pääosa alueesta on osoitettu Ojangon virkistysalueen osaksi niin maakuntakaavassa kuin voimassa olevassa yleiskaavassa. Jälkimmäisessä bussivarikkokäyttöön esitetyn alueen kaakkois-eteläosa on osin ET- aluetta, mutta pääosa varikkoalueesta on VL- aluetta.

Nähdäksemme alueen kaavallinen nykytilanne tekee alueen asemakaavoittamisen bussivarikoksi (ET -alueeksi) maankäyttö- ja rakennuslain vastaiseksi. Näinkin iso eli yli 4 ha laajuinen tarkkapiirteisen yleiskaavan sivuuttaminen ei mahdu siihen liikkumatilaan, jonka MRL antaa asemakaavoitukselle. Bussivarikolla on lisäksi vääjäämättä omat melu- ja näkymävaikutuksensa, jotka heijastuvat myös syvemmälle Ojangon virkistysalueelle.

On sinänsä hyvä, että kaava-aineistoihin sisältyy aluekohtainen luontoselvitys, jossa on selvitetty metsäisten luontoarvojen (METSO- elinympäristöt, metsä-, vesi- ja ls- lain mahdolliset kohteet) ja kääpien esiintymistä alueella. On kuitenkin syytä nostaa esille kolme luontoselvitykseen sekä luontoarvojen huomiointiin liittyvää ongelmaa:

- 1) Luontoselvitystä ei ole tehty koko siltä alueelta, jolle kaava esittää muuttavaa maankäyttöä. Huomio koskee hankealueen pohjoisosaa, johon asti tehty selvitys ei ole ulottunut.
- 2) ET- aluetta esitetään lännessä myös alueelle, joka on todettu luontoarvojen osalta selvästi arvokkaaksi ja säilyttämisen arvoiseksi.
- 3) Kaava-alueen länsiosan säilyvälle metsäalueen osalle ei esitetä luontoarvoja huomioivia kaavamerkintöjä (esim. luo).

### Vastine:

Vantaan kaupunginhallituksen 22.5.2017 tekemän päätöksen perusteella kaupunkisuunnittelu on pyytänyt Suomen Luonnonsuojeluliiton Vantaan yhdistys ry:ltä lausuntoa ko. asemakaavaehdotuksesta 17.8.2017 mennessä. Yhdistyksen muistutukseksi otsikoima kannanotto on siten tulkittu lausunnoksi. Lausunnot ja muistutukset käsitellään ja huomioidaan yhtä merkittävinä kannanottoina.

Uudenmaan liitto toteaa 16.8.2017 antamassaan lausunnossa, että maakuntakaava ja yleiskaava ovat yleispiirteisiä kaavoja ja yleiskaavassa osoitettujen viheralueiden sijainti ja laajuus ovat tarkentuneet asemakaavoituksessa. Vaikka uuden asemakaavan ratkaisu ei täysin ole suunnittelua ohjaavan yleiskaavan eikä vielä yleispiirteisemmän maakuntakaavan käyttötarkoitusten mukainen, on uudessa asemakaavassa otettu riittävästi huomioon yleiskaavassa osoitetut virkistysalueet ja viheryhteystarpeet. Uudenmaan liiton lausunnon mukaan uusi asemakaava on hyvä pohja alueen yhdyskuntarakennetta palvelevien toimintojen toteuttamiselle. Uudenmaan ELY-keskus on antanut 17.8.2017 lausunnon, jonka mukaan uudessa asemakaavassa esitetty ET-korttelialue sopii alueen meluisuuden ja lähellä sijaitsevien muiden yhdyskuntateknisten toimintojen vuoksi hyvin linja-autovarikon uudeksi sijaintipaikaksi. Uuden asemakaavan laadintaan on osallistunut Vantaan kaupungin yleiskaavoitus, jonka edustajat ovat todenneet, että linja-autovarikkoa varten muodostettu uusi ET-korttelialue ei vaaranna yleiskaavan tavoitteiden toteutumista ja että ratkaisu täyttää yleiskaavaa koskevat MRL 39 § vaatimukset.

Vantaan kaupungin kaupunkisuunnittelun sekä ympäristökeskuksen asiantuntijoiden kanta on, että uuden ja muuttuvan asemakaavan alueelta on tehty asemakaavoituksen kannalta riittävät luontoselvitykset. Uuden ET-korttelialueen pohjoisosan pysäköintialue ja sitä ympäröivä suojaviheralue (EV) myös sijoittuvat pääosin alueelle, jota on jo muokattu ja jolla ei ole metsää.

Lausunnossa todetaan, että ET-alueita esitetään lännessä myös alueelle, joka on todettu luontoarvojen osalta selvästi arvokkaaksi ja säilyttämisen arvoiseksi. Em. asia on tuotu selkeästi esille uuden asemakaavan kaavaselostuksessa ja se on siten päätyttyä myös lausunnonantajien tietoon. Uudenmaan liiton sekä Uudenmaan ELY-keskuksen lausunnoissa uuden asemakaavan ratkaisut vaikutuksineen on todettu hyväksyttäväksi. Kuten uuden asemakaavan kaavaselostuksessa on todettu, hoidetaan Vantaan kaupungin omistamia metsäalueita siten, että luonnon moninaisuuden ja lahopuiden määrän lisääntyminen ja muodostuminen on mahdollista. Varikkotontin myötä poistuvia metsäkuvioita ja luontoarvoja vastaavia alueita todennäköisesti on ja tulee muodostumaan muualle Ojankoon ja Vantaalle.

Lausunnossa todetaan, että kaava-alueen länsiosan säilyvälle metsäalueen osalle ei ole esitetty luontoarvoja huomioivia kaavamerkintöjä (esim. luo). Myös Uudenmaan ELY-keskuksen 17.8.2017 lausunnossa todetaan, että uuden asemakaavan pohjoisosassa tulee turvata riittävän puustoinen ekologinen yhteys Kehä III:lta kohti Sipoonkorpea. Kaupunkisuunnittelu katsoo, että ko. alue ei vastaa luo-kaavamerkinnän vaatimuksia luonnon monimuotoisuuden kannalta erityisen tärkeästä alueesta. Lähivirkistysalueen (VL) kaavamääräystä kuitenkin tarkistetaan lisäämällä siihen määräys: ”Lähivirkistysalueen osat, joita ei ole osoitettu koirien koulutusta, maneesia, tms. varten, on kehitettävä luonnonmukaiseksi metsäksi sekä ekologisen verkoston ja virkistysyhteyksien osaksi.”

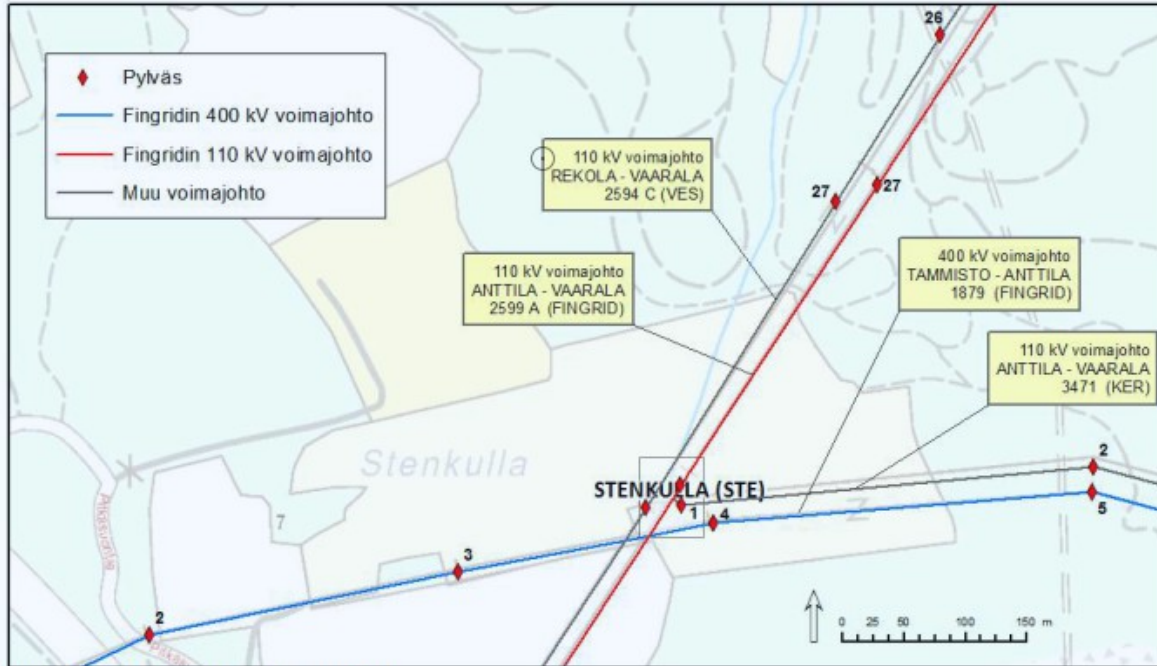
#### **Tarkistukset:**

Lähivirkistysalueen (VL) kaavamääräystä on tarkistettu lausunnon vastineessa todetulla tavalla.

## NRO 4 Fingrid Oyj

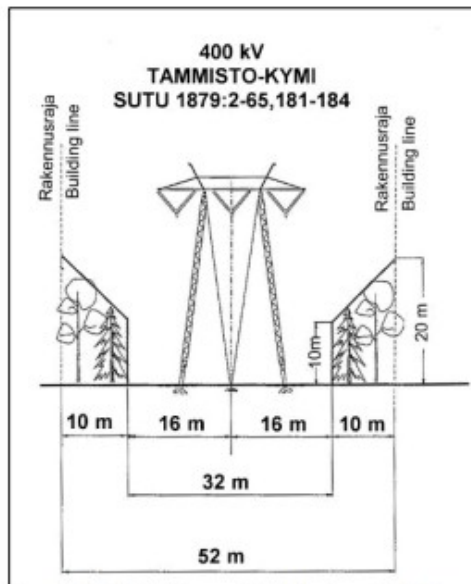
Lausunto 3.7.2017:

Asemakaava-alueelle sijoittuvat Fingrid Oyj:n 400 kilovoltin voimajohto Tammisto - Anttila ja 110 kilovoltin voimajohto Anttila - Vaarala sekä Stenkullan erotinasema (kuva 1). Alueella on myös Keravan Energia Oy:n ja Vantaan Energia Sähköverkot Oy:n 110 kilovoltin voimajohdot.



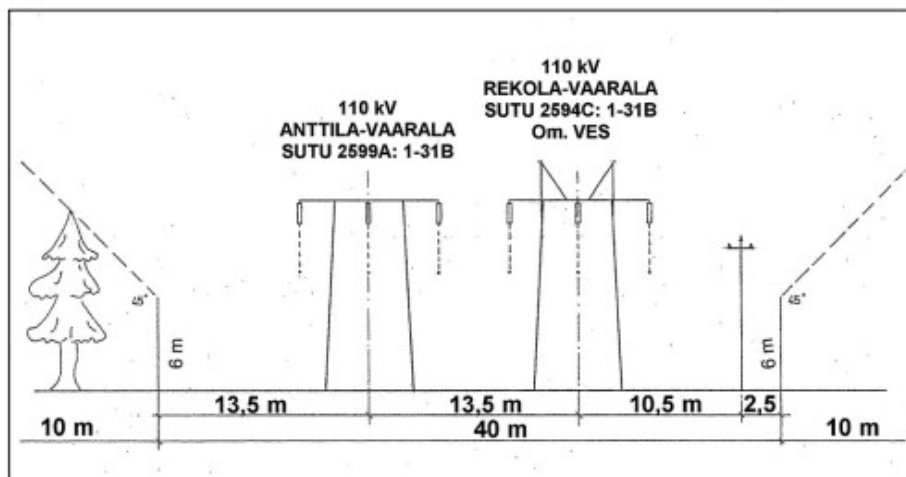
Kuva 1. Asemakaava-alueen voimajohdot.

Fingridin 400 kV voimajohtoa Tammisto-Anttila varten on lunastettu kiinteistön käyttöoikeuden supistus yhteensä 52 metriä leveälle johtoalueelle (poikkileikkaus kuvassa 2). Voimajohdon johtoalue muodostuu 32 metriä leveästä johtoaukeasta ja johtoaukean molemmin puolin olevista 10 metriä leveistä reunavyöhykkeistä. Rakennusrajoitusalue kattaa koko voimajohtoalueen.



Kuva 2. Poikkileikkaus 400 kV voimajohto Tammisto-Anttila.

Fingridin 110 kV voimajohto Anttila-Vaarala sijoittuu yhteiselle voimajohtoalueelle Vantaan Energian voimajohdon kanssa (kuva 3). Niitä varten on lunastettu kiinteistön käyttöoikeuden supistus yhteensä 60 metriä leveälle johtoalueelle (poikkileikkaus kuvassa 3). Se muodostuu 40 metriä leveästä johtoaukeasta ja johtoaukean molemmin puolin olevista 10 metriä leveistä reunavyöhykkeistä. Rakennusrajoitusalue ulottuu 13,5 metrin etäisyydelle Fingridin 110 kV voimajohdon keskilinjasta voimajohtojen itäpuolella.



Kuva 3. Poikkileikkaus 110 kV voimajohto Anttila-Vaarala.

Voimajohdot ja Stenkullaan erotinasema rajoittavat monin tavoin alueen rakentamista, lumenkasausta ja hulevesien järjestämistä. Fingrid on antanut Rambollille risteämäläusannon 25.9.2013 alueen suunnittelua varten ("Lumen kasausta suurjännitejohtojen johtoalueille Vantaan Ojängossa"/lausunnonantajana Max Isaksson, Fingrid). Risteämäläusunto tulee olla lähtökohtana alueen rakentamisessa. Mikäli suunnitelmat tarkentuvat, tulee Fingridistä pyytää uusi risteämäläusunto



(risteamalausunnot@fingrid.fi). Tässä kaavalausunnossa ei voida ottaa kantaa alueen toteutuksen yksityiskohtiin tai teknisiin ratkaisuihin.

Lumenvastaanotto on osoitettu merkinnällä *erityisalue lumen vastaanottopaikkaa varten* (EL). Merkintään liittyy asianmukainen määräys siitä, että alue on suunniteltava yhteistyössä voimajohtojen omistajien kanssa.

Muutoin asemakaavoituksen lähtökohdaksi muistutamme seuraavista asioista:

- Voimajohtoalueelle ei voida sijoittaa rakennuksia tai rakennelmia ilman erityistä lupaa. Em. rakenteet tai laitteet eivät pääsääntöisesti saa olla yli kaksi metriä korkeita. Rakennusrajoitusalue koskee maanpäällisiä ja maanalaisia rakennuksia.
- Voimajohtoalue ei sovellu varastointiin eikä lastaukseen.
- Voimajohtoauekalle voidaan istuttaa ainoastaan puita tai pensaita, joiden luontainen kasvukorkeus ei ylitä 4 metriä. Myös reunavyöhykkeillä puuston kasvua rajoitetaan.
- Johtoalueen maapohja ja puusto ovat maanomistajien omaisuutta. Johdon omistajalla on oikeus pitää voimajohtonsa kyseisellä alueella ja oikeus ylläpitää ja huoltaa sitä.
- Teiden ja katujen suunnittelussa tulee ottaa huomioon, mitä Liikenneviraston ohjeessa "Sähköjohdot ja maantiet" (2011) esitetään.
- **Voimajohtoalueelle tai sen läheisyyteen sijoittuvasta rakentamisesta tulee pyytää Fingridistä erillinen risteämälausunto.** Risteämä voi olla myös esimerkiksi kaapeli, tie, katu, maanmuokkaustoimenpide, rakennelma tai rakennus, joka sijoittuu voimajohdon läheisyyteen. Risteämälausunto tulee pyytää, vaikka suunnitelma olisi osoitettu kaavassa. Risteämälausunnossa esitetään annettua kaavalausuntoa yksityiskohtaisemmin ne seikat ja turvallisuusnäkökohdat, jotka hankkeen suunnittelijan ja toteuttajan on voimajohdon kannalta otettava huomioon. Lausuntopyynnön voi lähettää osoitteeseen Fingrid Oyj, Risteämälausunnot, PL 530, 00101 Helsinki tai sähköpostilla risteamalausunnot@fingrid.fi.

Fingridin voimajohdot ovat maankäyttö- ja rakennuslain (132/1999) 22 § tarkoittamia voimajohtoja. Tämä lausunto koskee Fingrid Oyj:n voimajohtoja.

Voimajohdon rajoituksia maankäytölle käsitellään Fingridin julkaisemassa oppaassa Ohje voimajohtojen huomioon ottamiseen yleis- ja asemakaavoituksessa sekä maakäytön suunnittelussa, joka on ladattavissa Fingridin Internet-sivuilta [http://www.fingrid.fi/fi/verkkohankkeet/luvat%20ja%20lausunnot/ohjeita\\_kaavoittajalle/Sivut/default.aspx](http://www.fingrid.fi/fi/verkkohankkeet/luvat%20ja%20lausunnot/ohjeita_kaavoittajalle/Sivut/default.aspx) . Oppaasta saa lisätietoa asemakaavamerkinnoistä ja edellä käsitellyistä suunnittelukysymyksistä Oppaasta saa lisätietoa asemakaavamerkinnoistä ja edellä käsitellyistä suunnittelukysymyksistä.

#### Vastine:

Voimajohtoalueet on uudessa asemakaavassa osoitettu lunastettujen käyttöoikeuden supistusalueiden leveyksien mukaisesti siten kuin ne ovat asemakaavan pohjakartassa.

Uudessa asemakaavassa on Ojangon lumenvastaanottopaikan EL-aluetta sekä Ojangon ulkoilualue - lähivirkistysaluetta VL koskien kaavamääräys, jonka mukaan alueet on suunniteltava yhteistyössä voimajohtojen omistajien kanssa. Saatujen lausuntojen perusteella EL-, EV- sekä VL-alueiden kaavamääräyksiä tarkistetaan lisäämällä niihin määräys: Voimajohtoalueelle tai sen läheisyyteen sijoittuvasta rakentamisesta tulee pyytää erillinen risteämälausunto kunkin voimajohdon omistajalta.

#### Tarkistukset:

EL-, EV- sekä VL-alueiden kaavamääräyksiä on tarkistettu lausunnon vastineessa todetulla tavalla.

**NRO 5 Gasum****Lausunto 17.8.2017:**

Gasumilla ei lausuttavaa tähän liittyen, on sen verran kaukana meidän toiminnoista.

**Vastine:**

-

**Tarkistukset:**

-

**NRO 6 Helen Sähköverkko Oy****Lausunto 3.7.2017:**

Helen Oy:llä ei ole lausuttavaa asiasta.

**Vastine:**

-

**Tarkistukset:**

-

**NRO 7 Uudenmaan liitto****Lausunto 16.8.2017:**

Maakuntakaava ja yleiskaava ovat yleispiirteisiä kaavoja. Yleiskaavassa osoitettujen viheralueiden sijainti ja laajuus ovat tarkentuneet asemakaavoituksessa. Vantaan yleiskaavassa 2007 Ojangon lähivirkistysalue on osoitettu hyvin laajaksi ja suurin osa siitä on suunnittelualueen ulkopuolella. Suunnittelualueen ulkopuolella oleva alue on maisemallisesti arvokasta aluetta ja siellä sijaitsevat myös yleiskaavan ohjeelliset ulkoilureittimerkinnot.

Vaikka asemakaavan muutoksen suunnittelualue ei ole täysin suunnittelua ohjaavan yleiskaavan eikä vielä yleispiirteisemmän maakuntakaavan käyttötarkoitusten mukainen, niin alueelle yleiskaavassa osoitetut virkistysalueet ja viheryhteystarpeet on kuitenkin otettu riittävästi huomioon alueen suunnittelussa ja toteutuksessa aivan suunnittelualueen läheisyydessä.

Vantaan Ojangon asemakaavan muutoksen ehdotus on hyvä pohja alueen yhdyskuntarakennetta palvelevien toimintojen toteuttamiselle.

**Vastine:**

-

**Tarkistukset:**

-

**NRO 8 Uudenmaan ELY- keskus**

**Lausunto 17.8.2017:**

Hulevesiä koskevat määräykset ovat kattavat. Asemakaava-alue rajautuu lounaassa Kehä III:n (kantatie 50) tiealueeseen ja sillä sijaitsevaan Länsimäentien eritasoliittymään. Kehä III on vastikään parannettu Lahdenväylän ja Porvoonväylän välillä. Tekeillä olevassa asemakaavassa Kehä III:lle varattua maantien aluetta on pienennetty voimassa olevaan asemakaavaan nähden muuttamalla maantien aluetta (LT) suojaviheralueeksi (EV). Maantien alue on pienennetty tiealueen haltuunottoajan mukaiseksi. Maantien alueen supistaminen sopii Uudenmaan ELY-keskukselle tienpitoviranomaisena.

Asemakaavassa on osoitettu lähivirkistysaluetta isojen liikenneväylien melualueelle. Melualueella ei tulisi osoittaa lähivirkistysalueeksi, sillä lähivirkistysalueeksi tarkoitetun alueen ei pitäisi olla meluisa. Tienpitoviranomainen muistuttaa, ettei se toteuta asemakaavassa osoitetuille lähivirkistysalueille melusuojausta. Asemakaavassa alueelle on sijoitettu Itä-Vantaan linja-autovarikko, jolle on ollut tarpeellista löytää uusi sijaintipaikka. Alueen meluisuuden ja lähellä sijaitsevien muiden yhdyskuntateknisten toimintojen vuoksi se soveltuukin hyvin linja- autovarikon uudeksi sijaintipaikaksi.



Asemakaavakartalla on osoitettu nuolimerkinnöillä liittymät katualueilta Kehä III:n maantien alueeseen. Maantien alueelle johtavat/maantien alueelta pois johtavat liittymät merkitään maantien alueelle, ei katuverkolle. Koska asemakaavarajaukseen ei sisälly maantien aluetta, ei liittymiä ole mahdollista merkitä maantien alueelle. Liittymien osoittaminen asemakaavakartalla ei toisaalta ole tarpeellistakaan, koska liittyminen Kehä III:n Länsimäentien eritasoliittymästä Vantaan katuverkkoon kuuluville Pitkäsuontielle ja Pitkäsuonkujalle on jo ratkaistu lainvoimaisessa tiesuunnitelmassa.

Asemakaavan pohjoisosassa tulee turvata riittävän puustoinen ekologinen yhteys Kehä III:lta kohti Sipoonkorpea. VL-alueen kaavamääräystä tulee tältä osin täydentää.

Alue ei sijaitse pohjavesialueella. Lähin pohjavesialue on


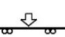
Fazerila n:o 0109252, jonka pohjoisraja on linja-autovarikoksi suunnitellulta alueelta noin 500 metrin päässä. Lumenkaatopaikaksi suunniteltu alue sijaitsee liejusavialueella sellaisella korkeustasolla, että sulfidisaven/happaman sulfaattimaan esiintyminen on periaatteessa mahdollista. Tämä on otettava huomioon, jos alueella tehdään suurempia kaivutöitä.

Lumenkaatopaikaksi suunnitellun alueen itäpuolella 100-200 metrin etäisyydellä kulkee Vuosaaren satama- Savio-rautatietunneli, joka on otettava huomioon mahdollisia louhintoja suunniteltaessa.

#### **Vastine:**

Lausunnossa todetaan, että uudessa asemakaavassa on osoitettu lähivirkistysaluetta Kehä III:n liikennemelualueelle eikä melualuetta tulisi osoittaa lähivirkistysalueeksi. Lausunnossa myös todetaan, että uuden asemakaavan pohjoisosassa tulee turvata riittävän puustoinen ekologinen yhteys Kehä III:lta kohti Sipoonkorpea ja VL-alueen kaavamääräystä tulee tältä osin täydentää. Yhtenä ratkaisuna asiaan voisi esimerkiksi olla ko. melualueiden osoittaminen suojaviheralueiksi (EV). Tieliikenteen melun ohjearvojen täyttyminen lähivirkistysalueella ilman melunsuojausta edellyttäisi, että laajoja alueita Ojangan ulkoilualueen virkistysalueista, jotka ovat maakuntakaavassa sekä yleiskaavassa nimenomaan osoitettu virkistysalueeksi, muutettaisiin Pitkäsuonkujan ja Hakunilan väliseltä osuudelta suojaviheralueiksi. Suojaviheralueiden tarkoituksena on pääasiassa suojata muita alueita liikenteen melu- ym. haitoilta ja niille voidaan sijoittaa tarvittaessa mm. meluesteitä esimerkiksi maastoa muotoilemalla. Metsäisen länsiosan luonnonarvot ja asema ekologisen verkoston osana sekä aluetta koskevat maakuntakaavan ja yleiskaavan tavoitteet varmistetaan parhaiten osoittamalla alue lähivirkistysalueeksi.

Lähivirkistysalueen (VL) kaavamääräystä tarkistetaan lisäämällä siihen määräys: ” Lähivirkistysalueen osat, joita ei ole osoitettu koirien koulutusta, maneesia, tms. varten, on säilytettävä luonnonmukaisena metsänä ekologisen verkoston ja virkistysyhteyksien osana.”

Ympäristöministeriön kaavamerkintäasetuksen mukaisissa asemakaavamerkinnöissä todetaan, että kaikki maantien alueelle (LT) sallittavat liittymät tulee merkitä asemakaavaan. Liittymän likimääräinen sijainti osoitetaan maantien alueelle merkinnällä , jollaiseen lausunnossa viitataan. Koska uuteen asemakaavaan ei sisälly maantien aluetta eikä siten maantien alueella käytettäviä merkintöjä, on Kehä III:en liittyvien katujen liittymät osoitettu niiden katualueille Vantaan kaavamerkintäjärjestelmän Liittymä liikennealueeseen -merkinnällä .

#### **Tarkistukset:**

Lähivirkistysalueen (VL) kaavamääräyksiä on tarkistettu lausunnon vastineessa todetulla tavalla.

## **NRO 9 Vantaan Energia Oy**

### **Lausunto 19.6.2017:**

#### **Sähköverkko:**

Suunnittelualueella sijaitsee Vantaan Energia Sähköverkot Oy Vaarala - Rekola 110kV suurjännitejohto, puistomuuntamo M2805 sekä keski- ja pienjännitejohdot. Johtojen sijainnit on esitetty karttaliitteissä 1 - 3. Kiinteistön rakennustehokkuuden kasvaessa ja sähkön käytön muuttuessa tarvitaan bussivarikolle muuntamotilavaraus, liite 4.

Vantaan Energia Sähköverkot Oy haluaa, että asemakaavan muutosehdotuksessa huomioidaan maakaapeleiden sijainti.

Mikäli maakaapeleita pitää siirtää, niin siirtokustannuksien osalta toimitaan Vantaan kaupungin ja Vantaan Energia Oy:n 20.7.1993 laaditun yhteistyösopimuksen mukaisesti.

Osallistumis- ja arviointisuunnitelmassa (12.4.2017) on mainittuna siirrettävä puistomuuntamo M2805. Siirron vaikutukset kohdistuu muuntopiirin keski- ja pienjänniteverkkoon, liitteet 2 ja 3. Ehdotus muuntamon uudeksi paikaksi on esitetty liitteessä 4.

Lumenkaatopaikan kaakkoisnurkassa on 110kV voimajohdot. Voimajohdon johtokatua (12,5m johdon keskilinjasta) voi käyttää ainoastaan sulamisvesien ohjaukseen. Johtokadun alapuolelle ei saa kasata tai läjittää lunta eikä saa operoida työkoneilla. Kaikista voimajohdon läheisyyteen tulevista rakennuksista tai rakennelmista tulee pyytää erillinen lausunto.

#### **Kaukolämpöverkko:**

Asemakaavan muutosalueella sijaitsee Vantaan Energia Oy:n jätevoimalalta lähtevä kaukolämpöverkon siirtolinja DN700 (Liite 5).

Vantaan Energia Oy haluaa, että asemakaavan muutosehdotuksessa huomioidaan siirtolinjan sijainti.

Mikäli kaukolämpöputkia pitää siirtää, niin siirtokustannuksien osalta toimitaan Vantaan kaupungin ja Vantaan Energia Oy:n 20.7.1993 laaditun yhteistyösopimuksen mukaisesti.

#### **Vastine:**

Linja-autovarikkoa varten muodostetun ET-korttelialueen rakennusalan alue on mitoitettu viitesuunnitelman perusteella, jossa on huomioitu varikon tarvitseman oman muuntamon sijoittuminen ko. rakennusalueelle.

Uuden asemakaavan ET-korttelialueen sekä Pitkäsuonkujan katualueen aluevaraukset mahdollistavat lausunnossa ehdotetun puistomuuntamo M2805 siirron linja-autovarikon lounaiskulmaukseen. Uudessa asemakaavassa on Ojangon lumenvastaanottoaikaan EL-alueita sekä Ojangon ulkoilue - lähivirkistysaluetta VL koskien kaavamääräys, jonka mukaan alueet on suunniteltava yhteistyössä voimajohtojen omistajien kanssa. Saatujen lausuntojen perusteella EL-, EV- sekä VL-alueiden kaavamääräyksiä tarkistetaan lisäämällä niihin määräys: Voimajohtoalueelle tai sen läheisyyteen sijoittuvasta rakentamisesta tulee pyytää erillinen risteämälausekunta kunkin voimajohdon omistajalta.

#### **Tarkistukset:**

EL-, EV- sekä VL -alueiden kaavamääräyksiä on tarkistettu lausunnon vastineessa todetulla tavalla.

## NRO 11 HSL Helsingin seudun liikenne- kuntayhtymä

### Lausunto 8.6.2017:

Asemakaavamuutoksen ja tonttijaon tavoitteet ovat erittäin kannatettavia ja välttämättömiä HSL:n joukkoliikenteen järjestämiseksi Itä-Vantaan alueella.

Hakunilan linja-autovarikon korvaamista uudella on suunniteltu pitkään. Uudelle Itä-Vantaan linja-autovarikolle on selvitetty useita paikkoja, joista Ojanko on osoittautunut toteuttamiskelpoisimmaksi. Suunnitellun varikon läheisyydessä sijaitsee mm. jätevoimala eikä asutusta ole aivan lähialueella. Ojanko sijaitsee Hakunilan varikkoa hieman kauempana useimmista Itä-Vantaan bussiliikenteen päätepysäkeistä, mutta sijainti Kehä III:n ja Porvoonväylän välittömässä läheisyydessä nopeuttaa varikon ja päätepysäkkien välistä liikennettä.

HSL:n bussiliikenteen kannalta varikon sijainti Ojangossa on hyvä ja Itä-Helsingin, Östersundomin ja Etelä-Sipoon bussiliikenteen kannalta edullinen. Linja-autovarikolla varaudutaan sähköbussiliikenteeseen. Itä-Vantaan bussiliikenteen liikennöintisopimukset päättyvät elokuussa 2019 Hakunilan varikolta, eikä monissa sopimuksissa ole optiokautta jäljellä. Bussivarikon tulisi olla käytössä kesällä 2019.

Varikon toteutumisen viivästyisestä aiheutuisi HSL:lle lisäkustannuksia, kun bussiliikennettä jouduttaisiin hankkimaan lyhytaikaisella sopimuksella vanhojen sopimusten umpeutumisen ja uuden varikon käyttöönoton väliselle ajalle.

Joukkoliikenteen edellytysten turvaaminen kustannustehokkaalla tavalla ja linja-autojen siirtoajon minimoiden edellyttää noin 200 linja-autolle sekä hieman yli 200 linja-autonkuljettajan henkilöautolle tarkoitetun varikon toteuttamisen huolto-, pesu- ja tankkaustoimintoihin sekä toimisto- ja ruokalatoineen loppukesään 2019 mennessä Ojankoon.

Varikko tulisi toteuttaa siten, että se soveltuisi kahden liikennöitsijän käyttöön samanaikaisesti.

Asemakaavamuutos ja varikon rakentaminen mahdollistavat uusien toimijoiden saapumisen HSL-liikenteeseen ja sitä kautta verovaroin tuetun joukkoliikenteen hintatason säilymisen nykyisillään tai jopa sen laskemisen sekä ympäristöystävällisen, osittain jopa päästöttömän, joukkoliikenteen tuottamisen kustannustehokkaasti.

Kevyen liikenteen yhteydet Hakunilan ja Länsimäen suunnista tulee suunnitella sujuviksi, jotta linja-auton kuljettajat ja varikon työntekijät voivat tarvittaessa kulkea työmatkansa myös ilman henkilöautoa. Myös kaava-alueen sisäisissä yhteyksissä tulee huomioida suorat ja turvalliset kävely- ja pyöräily-yhteydet.

HSL osallistuu mielellään suunnitteluprosessiin, jotta joukkoliikenteen järjestäminen voidaan hoitaa kustannustehokkaasti kaavoitettavalta varikkotontilta.

### Vastine:

Linja-autovarikkoa varten muodostetun ET-korttelialueen aluevaraus ja mitoitus perustuvat viitesuunnitelmiin, joiden suunnittelun ohjaamisen on osallistunut HSL:n asiantuntijoita. Suunnitelmien lähtökohtana on ollut varikon soveltuminen kahden liikennöitsijän käyttöön samanaikaisesti.

Hakunilan ja Länsimäen suunnista tulevat kevyen liikenteen yhteydet sijaitsevat nyt laaditun uuden asemakaavan alueen ulkopuolella, joten niiltä osin yhteyksien kehittämistä tms. toteuttamista ei ratkaista nyt laaditulla uudella asemakaavalla. Uudessa asemakaavassa on linja-autovarikkoa varten muodostettua ET-korttelialuetta koskeva kaavamääräys: Rakennuksista tulee järjestää luonteva ja turvallinen kulku joukkoliikenteen pysäkeille. Uusi asemakaava tukee sujuvien ja turvallisten kävely- ja pyöräily-yhteyksien toteuttamista alueelle.

**Tarkistukset:**

-