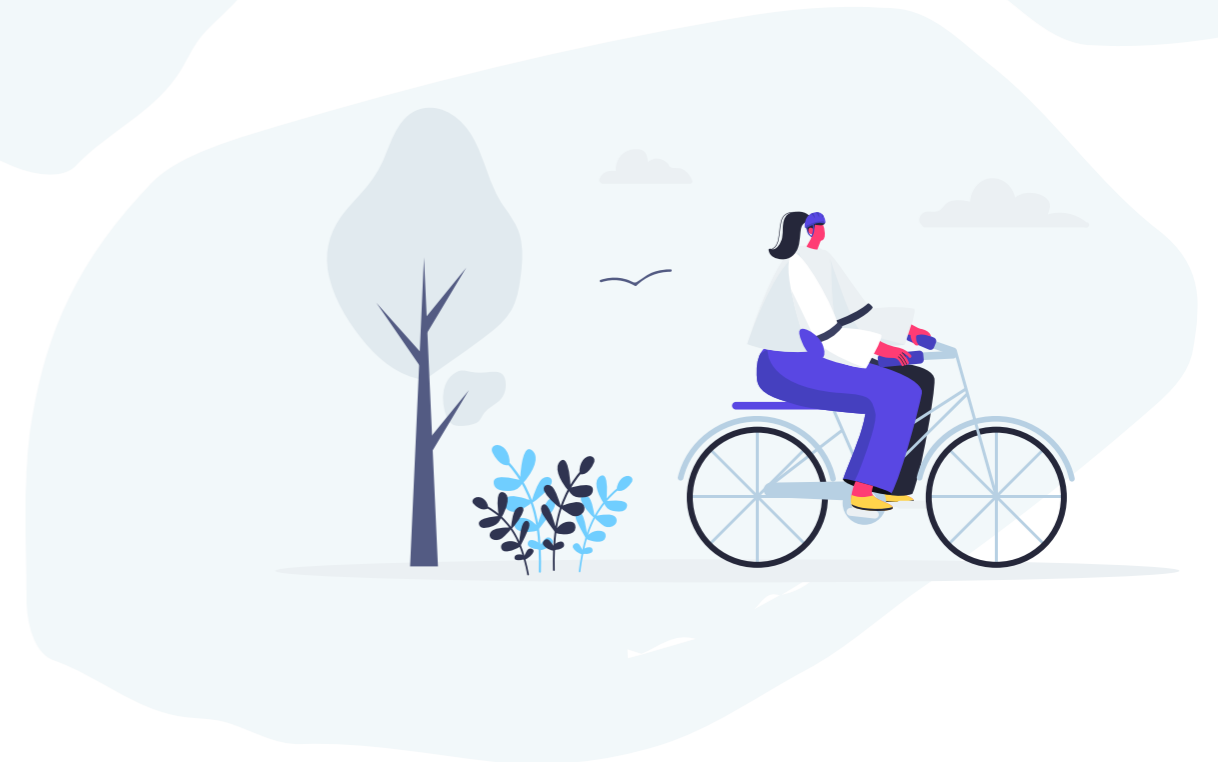


KIVISTÖN

Kylä

KIVISTÖN PALVELUKESKITTYMÄ:
ILMOITTAUTUMISMENETTELY JA
MARKKINAVUOROPUHELU

31.8.2020



Onnellisten kaupunkilaisten kylä

Kylille lähdetään, kun halutaan tavata tuttuja, hoitaa arjen asioita ja pitää hauskaa. Kylä on tuttu ja turvallinen, mutta tarjoaa paikan parhaille tapahtumille markkinoista kyläjuhliin. Ystävät, kaverit ja tutut kutsutaan Kylään suurina ja pieninä merkkipäivinä. Kylällä on oma, asukkaidensa näköinen identiteetti.

Kivistön visiossa kohtaavat urbaani elämäntapa ja maa-seudun idylli (Kivistön visio ja kaavarunko, 2019). Tiiviin rakentamisen lisäksi kaupunkielämä tarvitsee tapahtumia, helppoa liikkumista, kaupunkilaisten kohtaamisia ja monipuolisia palveluita. *Kivistön Kylä* yhdistää kaupungin laadukkaan palvelutarjonnan kylämäiseen yhteisöllisyyteen kestäväällä tavalla.

Kivistön Kylä on suunniteltu toimivaksi osaksi sekä kaupunkilaisten elämää että Kivistön kaupunkirakennetta.

Sen lähtökohta on alueen asukkaiden ja julkisen liikenteen käyttäjien tarpeissa sekä se tarjoaa vetovoimaisia elämyksiä ja palveluja, joiden perässä tullaan kauempaakin.

Kivistön Kylä on mitoitettu vastaamaan alueen kysyntää ja sijoitettu helpottamaan alueella liikkumista. *Kivistön Kylä* on toteutettavissa nykyisen asemakaavan mukaisesti nopealla aikataululla. Tarvittaessa hanke on toteutettavissa myös vaiheittain.



Kyläelämää

Maatalousvaltaisessa Suomessa kirkonkylä oli asuinseudun keskus, jossa käytiin kauppaa ja vaihdettiin kuulumisia. 1950-luvulta alkaen asuminen alkoi tiivistyä lähiöihin, jonne hiljalleen alkoi syntyä uudenlaisia kauppapaikkoja – ostoskeskuksia eli ostareita.

Ostarit olivat kaupunginosien pieniä lähikeskuksia, jotka vastasivat arjen tarpeisiin. 80-luvun kulutusbuumi loi tarpeen suuremmille shoppailuun valjastetuille kauppakeskuksille. Nykyisin kauppakeskuksilta odotetaan shoppailun lisäksi muun muassa

paljon monipuolisempia ravintola- ja viihdepalveluja.

Pinnan alla kuplii trendi yhteisöllisemmästä vapaa-ajasta, jossa yhdistyvät monipuoliset palvelut ja paikallisuus. Me uskomme, että ihmiset kaipaavat omalta asuinalueeltaan identiteettiä ja ylpeyden aihetta, joka resonoi heidän omien arvojensa kanssa. Ympyrä sulkeutuu emmekä me tavoittele maltillista ja vaatimatonta kauppakeskusta, vaan olemme valmiit toteuttamaan kompaktin ja urbaanin kylätalon!

Sisällysluettelo

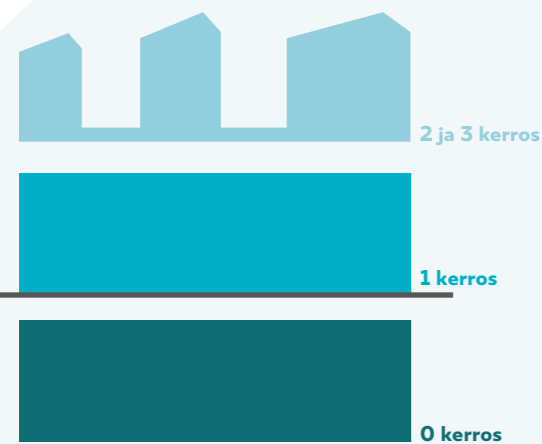
Yhteisöllisyys, kestävyys ja palvelut	3
Arkkitehtuuri ja kaupunkikuva	11
Toteutus	24

Mistä on hyvä arki tehty?

Ehdotuksemme Kivistön Kylä on rakennettu kolmen pääteeman ympärille.

Kivistön Kylä muodostaa Kivistön yhteisöllisyyden keskuksen, ja tuo asukkaille julkisten ja kaupallisten palveluiden lisäksi asukaspalveluita. Se tarjoaa puitteet kaupunkilaisten aktiiviselle arjelle ja kaupunginosan yhteisille tapahtumille. Kivistön Kylästä löytyvät kattavat palvelut työntööstä kuntoiluun ja kulttuurista kerhotoimintaan.

Kivistön Kylä rakentaa paikallista identiteettiä. Kestävät ja vastuulliset ratkaisut ovat toiminnan lähtökohtana.



0. kerros

Pysäköinti ja autoilijan palvelut

Nykyaikainen pysäköintilaitos, noutopiste ja autopesu.

1. kerros

Toriaukio ja liikumisen hubi

Herkkuja, toritunnelmaa, lähipalveluja, hyvinvointia ja liikumisen hubi. Sisäänkäyntitori yhdistää kivijalkaliikkeitä sekä kirjaston ja terveysaseman sisäänkäynnit.

2. ja 3. kerros

Yhteisöllinen kattopuisto, julkiset palvelut ja työnteke

Yhteisöllinen kattopuisto, tapahtumia, kaupunkiviljelyä, liikuntaa ja leikkiä. Julkiset palvelut ja yhteistilat avautuvat suoraan pihalle.

Yhteisö ja taide

Yhteisöllisyys lähtee ihmisistä. Kivistön Kylä mahdollistaa paikallisen toiminnan tarjoamalla monipuoliset tilat ja toimintamallin kaupunkilaisten käyttöön. Kivistön Kylässä taide on toiminnallista ja kyläläisten käytettävissä sekä arkkitehtuuri toimii ehjänä osana Kivistön kaupunkirakennetta.

Kestävyys

Kestävyys ja vastuullisuus ohjaa Kylän toimintaa ja valintoja. Kylälle on laskettu alustava hiilijalanjälki. Suunnittelussa huomioidaan kestävyys ekologisen näkökulman lisäksi sosiaalisista, kulttuurisista ja taloudellisista näkökulmista.

Palvelut

Kivistön Kylän julkiset, kaupalliset ja yhteisölliset palvelut muodostavat innovatiivisen kokonaisuuden, joka hyödyttää sekä palveluntarjoajia että asukkaita. Palveluiden jakauma ja mitoitus lähtee kaupunkilaisten tarpeista.

Urbaania kylä- tunnelmaa parhaiden yhteyksien varrella

Kivistön Kylä sijaitsee sujuvien liikenneyhteyksien risteyskohdassa Kivistön suuralueella

Liikenneverkostossa Kylän sijainti on mitä mainioin. Juna-asema, linja-autoterminaali, sujuva sijainti autoilijoille Hämeenlinnanväylän varressa sekä turvalliset ja sujuvat jalankulun ja pyöräilyn yhteydet kaikkialla. Kivistön Kylään on sujuvaa ja ennen kaikkea turvallista saapua millä tahansa kulkuvälineellä.

Asumista tarkasteltaessa tontin sijainti Kivistön suuralueella on itä-länsisuunnassa maantieteellisesti keskeisessä asemassa ja pohjois-eteläsuunnassa painottunut eteläosaan, jossa on koko suuralueen tihein asumiskeskittymä. Suuralue-tarkastelussa Kivistön keskus on sijainniltaan luontaisessa paikassa.

Palveluiden verkostotarkastelun perusteella Kivistön kaupunginosassa ja suuralueella on niukasti tarjontaa niin päivittäisasiointiin kuin julkisten palveluidenkin osalta.

Keskustarakenteen toiminnallisessa tarkastelussa suunnitteluvuonon tontti sijaitsee kaupunginosan eteläreunalla. Tällaisessa sijainnissa on elintärkeää taata, että kaupunkilaisten saapumiselle ei luoda ylimääräisiä esteitä.

Pehmeässä kaupungissa iso osa elämästä mahtuu 15 minuutin matkan sisälle. ("Soft City, Building Density for Everyday Life". Sim, 2019)

Me tavoittelemme pehmeää kaupunkia, jossa toiminnot ovat sekoittuneet tiiviissä kaupunkirakenteessa, jolloin jokapäiväinen elämä sujuu miellyttävästi ilman tarvetta merkittävään asiointimatkoihin käytettyyn aikaan, ja toisaalta kävely sekä pyöräily tuottavat huomattavia terveyshyötyjä.


- Olemassa oleva rakennukset ●
- Suunnitteilla ja rakenteilla ○
- Katuverkosto ○
- Kehärata ○
- Kivistön juna-asema ●





Saapuminen ja lähiympäristö


Jalan, pyörällä, junalla, bussilla, autolla tai skuutilla. Liikkumisympäristö on turvallinen ja kaikki eri kulkumuodot huomioiva.

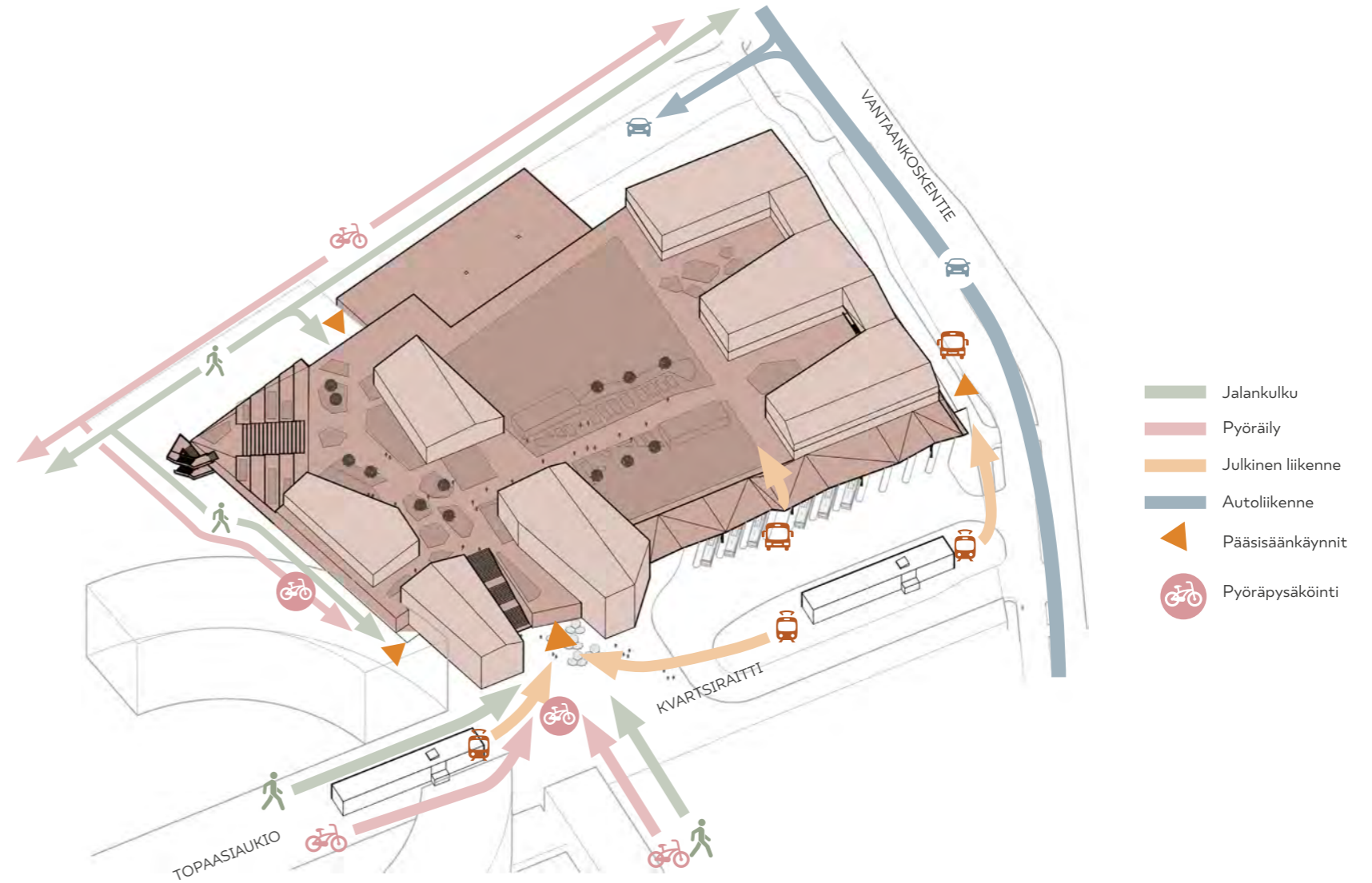
Kivistön kylä tukee eri kulkumuotoja, vaihtaminen on mutkatonta ja kulkuvälineen säilyttäminen turvallista. Kaikille eri kulkuvälineille on selkeästi omat luontaiset saapumissuunnat, joten kaupunkilaisen kannalta liikkuminen on turvallista.

 Kvartsiraitti yhdistää juna-asemaa, linja-autoterminaalina ja Kylää. Vaihtaminen on yksinkertaista, nopeaa ja turvallista. Linja-autoa voi odottaa säältä suojassa keskuksen sisätiloissa ja julkisen liikenteen matkustajien tarpeen mukaiset nopean asiointin palvelut ovat luontaisessa sijainnissa odotusalueen edustalla.

 Kivistön keskustaa kehitetään kävelykaupunkina, joten tavoittelemme toiminnallisesti eheää kaupunkirakennetta erityisesti kävelijöiden perspektiivistä. Kylän pääsisäänkäynti avautuu Kvartsiraitille kävelijöiden pääasialliseen saapumissuuntaan.

 Kylässä pyöräilyyn kannustetaan tarjoamalla ensiluokkaista pyöräpysäköintiä sisätiloissa. Pyöräilyn laatuikävä kulkee aivan keskuksen pohjoisivulta ja pohjois-eteläsuuntainen pääreitti keskuksen länsisivulta, joten pyöräilyn pysäköinti on järjestetty Kylän koillisnurkkaan.

 Autojen tärkein saapumissuunta Vantaankoskentieltä, joten autojen ja jalankulkijoiden reitit eivät risteä. Autopysäköinnissä kannustetaan jakamistalouteen ja vähäpäästöisiin autoihin tarjoamalla sujuvimmat paikat yhteiskäyttöpalveluille sekä sähköautojen latauspaikoille. Yhteistyössä alueen muiden toimijoiden kanssa pysäköintilaitoksesta pyritään osoittamaan arkisin klo 7-17 paikkoja liityntä- ja vuorottaispysäköintiin.



Kivistön Kylä on helposti saavutettavissa kaikilla kulkumuodoilla. Eri kulkuvälineille on selkeästi omat luontaiset ja turvalliset reitit.

Suunnittelualueen sijoitus

Kivistöläisten haastattelussa korostuu palveluiden puutteen lisäksi ja alueen keskeneräisyys (YLE 2.6.2020). Kun odotetut palvelut viimein tulevat Kivistöön alueelle, haluamme toteuttaa ne helposti lähestyttäväksi ja kestäväksi osaksi kaupunkirakennetta.

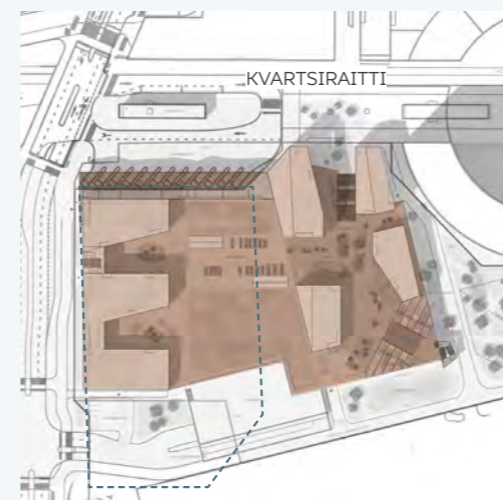
Kilpailualueen sijainti on liikkumismuotojen saavutettavuuden kannalta hyvä, mutta jää syrjään suhteessa Kivistön asutukseen, joka painottuu pääosin radan pohjoispuolelle ja Topaasiaukion itäpuolelle. Suunnitteluehdotus laajenee kilpailuohjelman sijainnista, mutta sijaitsee samalla tontilla ja kokonaan kaupungin omistamalla maalla.

Kivistön Kylä toimii osana kaupunkirakennetta ja helpottaa alueella liikkumista. Kvartsiraitin varrelle sijoittuva, kaupunkikuvan kannalta keskeinen osa valmistuu ensimmäisenä ja

varmistaa palveluiden helpon saavutettavuuden niin jalankulkijoille, pyöräilijöille, julkisen liikenteen käyttäjille kuin autoilijoillekin. Samalla tyhjen tonttien ja rakentamisen kaupalliselle elinvoimaisuudelle aiheuttama estevaikutus voidaan välttää.

Massoittelun muutoksen edut:

- Saavutettavampi sijainti lähikaupunkirakenteessa
- Kvartsiraitti valmistuu hankkeen mukana
- Vähemmän passiivista katujulkisivua
- Muu myöhempi rakentaminen ei häiritse alueen päivittäistoimintaa
- Yksinkertaistaa päivittäistavarakauppojen laajentumista tulevaisuudessa



Kylän sisäänkäynti on tiiviisti Kvartsiraitin kaupunkirakenteessa ja hankkeen valmistuessa Kvartsiraitti valmistuu eikä jää keskeneräiseksi odottamaan myöhempiä rakentamista.



Jalankulun ja pyöräilyn kannalta luontainen sijainti, joka helpottaa julkisen liikenteen kulkuvälineen vaihtoja.

Kattavat palvelut kaupunkilaisille

Kivistön Kylän palvelut ovat osa kaupunkilaisten elämää niin arjessa kuin juhlassa. Kokonaisvaltainen hyvinvointi, yhteisöllisyys ja arkea helpottavat innovatiiviset ratkaisut ovat palvelukokonaisuuden lähtökohtia.



Kivistön Kylä yhdistää päivittäiset kaupalliset lähipalvelut, kaupungin ylläpitämät julkiset palvelut ja viihtymisen helposti saavutettavaksi kokonaisuudeksi. Palvelujen tarjoajille luodaan houkutteleva mahdollisuus liittyä osaksi kivistöläisten yhteisöä. Kaupallisten ja yhteisöllisten palvelujen symbioosi hyödyttää sekä palveluntarjoajia että kaupunkilaisia.

Kivistön Kylän palvelut ovat mitoitettu alueen asukkaiden ja liikenteen muodostaman kysynnän mukaan. Palvelut ovat suunnattu Kivistön alueella asuville sinkuille ja pariskunnille (avo- tai avioparit ilman lapsia), lapsiperheille sekä julkisen liikenteen vaihtomatkaajille ja Hämeenlinnanväylää suhaaville autoilijoille.

Kivistön kaupunginosassa asuu noin 9000 asukasta* ja koko Kivistön suuralueella noin 15 000 asukasta. Kivistö, Keimola ja Lapinkylä ovat suurimpia ja kasvavat vauhdilla, kun samaan aikaan muun alueen muutokset ovat erittäin maltillisia.

Kivistön kaupunginosa on asukkaiden keski-ikältään Vantaan nuorin. Yli kolmasosa alueen asukkaista on 20-34-vuotiaita. Kivistössä asuu noin 2500 sinkkua, 2000 parisuhteessa elävää ja 4400 asukasta lapsiperhealuoksissa.

Kivistön kaupunginosa on asukkaiden keski-ikältään Vantaan nuorin. Yli kolmasosa alueen asukkaista on 20-34-vuotiaita. Kivistössä asuu noin 2500 sinkkua, 2000 parisuhteessa elävää ja 4400 asukasta lapsiperhealuoksissa.

Kivistöläiset sinkut ja pariskunnat

4500 asukasta / 74 % Kivistön kaupunginosan talouksista *

Topaasiaukion ympärillä on paljon pieniä kerrostalohuoneistoja, joissa asuu oletettavasti suuri osa alueen pienistä talouksista – sinkkuja ja pariskuntia. He arvostavat urbaania ympäristöä palveluineen ja liikkumismuodoissa suosivat julkisia, kävelyä ja pyöräilyä. Kuluttajina he ovat usein vaativia ja tiedostavia – uudet arkea helpottavat palveluinnovaatiot ovat heille tervetulleita.

Kylän palvelukokonaisuudet

Julkiset kaupunkikulttuuripalvelut

Kaupunkikulttuuripalvelut muodostuvat kaupunkikulttuurin talosta ja kattopuistoon sijoittuvasta tapahtumatilasta. Kokonaisuudessa kirjasto, nuorisotalo, avoin päiväkotitilä, kulttuuritilat sekä asukasneuvontaa. Tilat laajentuvat toriaukiolta sujuvasti yhteiseen kattopuistoon.

Ravintolat ja kahvilat

Kivistön Kylän henkeä vahvistaa laadukas kattaus ravintoloita ja kahviloita. Ravintolat avautuvat Kvartsiraitille ja Kylän toriaukiolle. Nopea kahvilatarjonta palvelee julkisen liikenteen käyttäjiä ja kattopuistossa sijaitsee mm. yhteisöllinen kyläkahvila.

Kivistöläiset lapsiperheet

4400 asukasta / 26 % Kivistön kaupunginosan talouksista *

Kivistön ja Kanniston pientaloalueilla huoneistojen keskikoko on suurempi ja taloudet painottuvat lapsiperheisiin, joilla on auto päivittäisessä käytössä. Uskomme, että he arvostavat arjessa urbaanin kaupunkikeskuksen helppoutta ja viikonloppuisin maaseutumaisista rauhaa ja hyviä virkistysmahdollisuuksia. Heille palveluiden saatavuus saman katon alta on arvokas arjen helpotus.

Päivittäistavarat

Kivistön palvelutarpeeseen mitoitettu päivittäistavaratarjonta, johon modernien nouto- ja toimituspalveluiden logistiikkatarve on mitoitettu jo suunnitteluvaiheessa. Päivittäistavaratarjontaa voi täydentää esimerkiksi tavaratalo ja sen yhteydessä toimiva puutarhamyymälä. Monipuolisuutta ja paikallisuutta tarjontaan tuovat mm. "Lähituottajilta kuluttajille" -noutopiste ja toriaukion suoramyymä.

Erikoisliikkeet ja lähipalvelut

Kaupunkilaisten arkea helpottava valikoima liikkeitä ja palveluita. Kylän erikoisliikkeinä esimerkiksi lemmikkikauppa, optikko ja Alko. Kampaamo, parturi ja kukkakauppa ovat arkea helpottavia palveluita.

Julkisen liikenteen käyttäjät

4100 junaan nousijaa ja 4000 poistujaa arkisin Kivistön juna-asemalla***

Kivistön linja-autoterminaali on tärkeä vaihtopaikka Kivistön suuralueen asukkaille. Myös kauempaa Hämeenlinnanväylää saapuville Kivistö ensimmäinen mahdollinen vaihtotaseema junaan ja esimerkiksi lentokentälle. Osa linjoista kulkee harvoilla vuoroväleillä, joten odotusajan voi käyttää hyödyksi asioimalla Kylässä. Nopean konseptin kahvilat ja kioskit on sijoitettu odotusalueen läheisyyteen.

Terveys- ja hyvinvointi

Monipuoliset julkiset ja yksityiset terveyden ja hyvinvoinnin palvelut helposti samasta osoitteesta.

Työnteon palvelut

Pienissä asunnoissa ergonomisen työpisteen tekeminen ei ole välttämättä mahdollista tai järkevää. Nykyaikaisessa coworking-tilassa ergonomia, rauhaisuus ja sosiaaliset kohtaamiset ovat arkipäivää. Kylässä voi tehdä etätöitä lähellä kotia, jolloin voi samalla hoitaa muun asioinnin. Samalla saavutetaan kestävyuden kannalta tärkeitä etuja; matkustelu vähenee ja syntyy "toinen" sosiaalinen työyhteisö.

Lähialueen asukkaat

53 000 autoa Kivistön kohdalla Hämeenlinnanväylällä

Kivistön kaupunginosan lisäksi muualla lähialueilla asuvat tulevat käyttämään myös vakituisesti Kivistön Kylän päivittäistavarapalveluita, julkisia palveluita ja myös tapahtumia ja kulttuuria. Kivistön ohittaa Hämeenlinnanväylää pitkin arki vuorokaudessa noin 53 000 autoa **, joille pysähtyminen ja saavutettavuus tehdään helpoksi pysähdykseksi.

Lähteet:

* Tilastokeskus (31.12.2019)

** Helsingin, Espoon ja Vantaan liikennelaskelmat, 2018

*** HSL, Helmikuu 2020

Liikkumisen palvelut

Eri liikkumismuotojen käyttö on huomioitu Kivistön Kylän palveluissa. Pyörähuolto, autopesu, turvallinen ja lämmin pyöräpysäköinti, tavarapyörälainaus sekä vaihtomatkaajien odotusalueet lämpimässä sisätilassa.

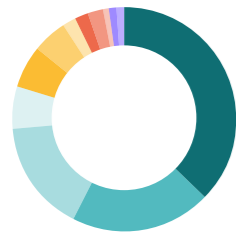
Kierrätys ja yhteiskäyttö

Kierrätyspisteet, yhteiskäytön ja jakamistalouden palvelut aina hyvillä sijainneilla eikä hukkatilojen täytteenä.

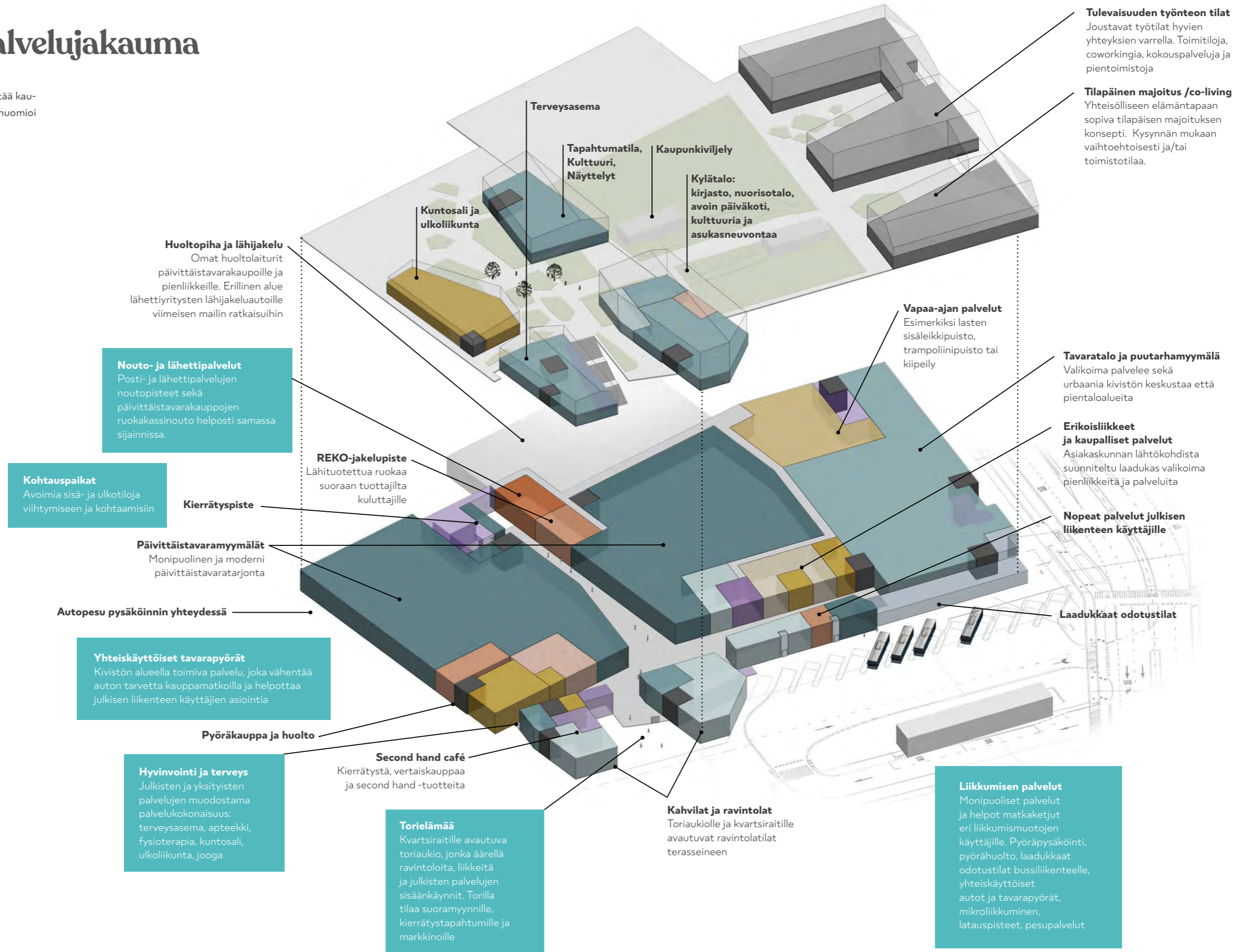
Nykyaikainen palvelujakauma

Kivistön Kylän monipuolinen palvelutarjonta yhdistää kaupalliset ja julkiset palvelut kokonaisuudeksi, joka huomioi kaupunkilaisten tarpeet.

Toimialajakauma



- Päivittäistavarat 37 %
- Julkinen palvelu 20 %
- Tavaratalo 16 %
- Kahvilat ja ravintolat 6 %
- Kauneus- ja hyvinvointipalvelut 6 %
- Viihde- ja vapaa-ajan palvelut 5 %
- Kauneuden ja terveyden tuotteet 2 %
- Noutopalvelut 2 %
- Kaupalliset palvelut 2 %
- Vapaa-aika 1 %
- Sisustaminen ja kodin tarvikkeet 1 %
- Muut liikkeet 1 %



Yhteisöllisyys ja taide

Yhteisöllisiä tiloja kohtaamisille ja tekemisille yhdistettynä kuluttajapalveluiden käyttöön

Kattopuisto yhteisöllisyyden alustana

Kylän keskeinen tehtävä on toimia Kivistön alueen yhteisöllisyyden keskuksena. Ratkaisussa julkiset palvelut, kaupalliset palvelut ja asukaspalvelut on sijoitettu siten, että niiden asiakasvirrat tukevat toisiaan.

Kattopuisto kokoaa palvelut yhteen

Kivistön Kylän kaupallisten ja julkisten palveluiden ympäröimältä toriaukiolta nouseaan kattopuistoon, joka on kaupunkilaisten yhteisöllisyyden keskus. Kattopuiston tasolla sijaitsevat Kylän asukaspalvelut, kuten terveysasema, kirjasto, nuorisotalo, kylätalo, avoin päiväkotito, kuntosali sekä monipuolinen kulttuurin tapahtuma- ja näyttelytila. Palveluihin liittyvät yhteiset ulkotilat ovat keskeinen osa asukkaiden yhteisöllisyyttä.

Oikeat toimijat

Yhteisöllisyys tarvitsee ennen kaikkea tekijöitä kysyntää vastaavien palveluiden kokonaisuutta.

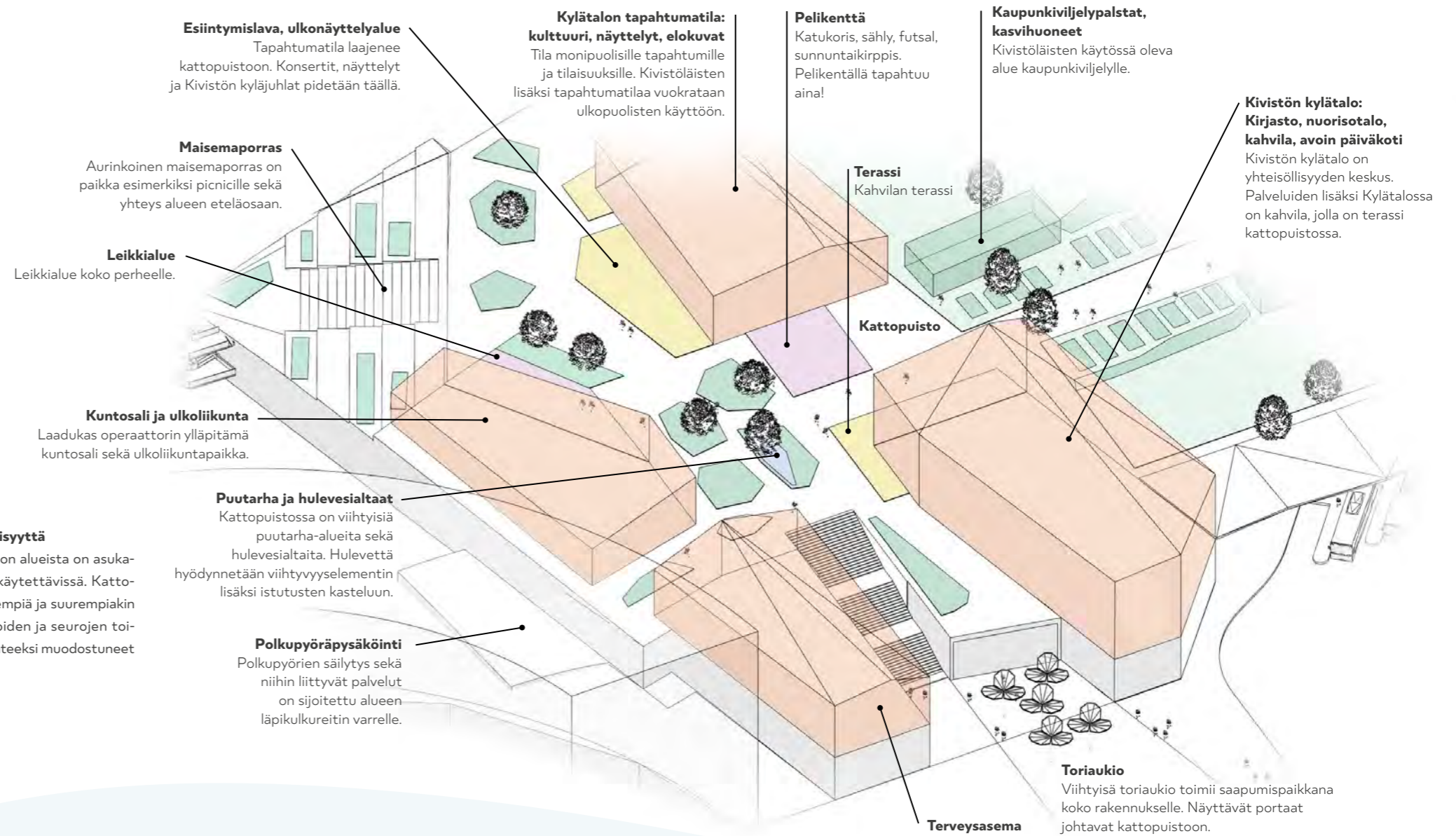
Yhteisöllisyydellä tarkoitetaan tässä konseptissa huolella valittujen ja tarpeisiin vastaavien julkisten ja kaupallisten palveluiden sujuvaa yhteensovittamista. Kivistön Kylä on suunniteltu siten, että yhteisöllisyys jatkuu houkuttelevana toriaukiolta kattopuistoon.

Laadukkaat tilat

Laadukkaat ulkotilat muodostuvat piha-alueista, kuten kattopuiston ja toriaukion kokonaisuudesta. Sisätiloissa laadukkuus ilmenee liiketilojen ja kaupakäytävien materiaalivalinnoilla, kaupakäytävää valaisevilla kattoikkunoilla, sekä elämää ja asiointia palvelevilla fasiliteeteilla. Näitä ovat mm. Wc-tilat, lastenhoitotilat ja pyöräpysäköinti.

Asukasaktiivit osana yhteisöllisyyttä

Osa kaikille avoimen kattopuiston alueista on asukasaktiivien tai harrasteryhmien käytettävissä. Kattopuistolla voidaan järjestää pienempiä ja suurempiakin tapahtumia paikallisten toimijoiden ja seurojen toimesta, kuten esimerkiksi jo perinteeksi muodostuneet Kivistön kyläjuhla ja joulutori.



Esimerkki yhteisöllisestä kulttuuritoiminnasta

Tapahtuma-/näyttelytila on osa kaupungin julkista kulttuuripalvelua. Operaattorina yleisillä piha-alueilla voi toimia tilapäisesti esim. kirjasto tai kaupungin taidemuseo. Näyttelyitä ja tapahtumia järjestetään sisällä olevassa näyttelytilassa (oma tila) sekä kattopuistossa olevalla ulkoalueella (pihatila).

Yhteisöllisyys ja taide

Kivistön Kylän yhteisöllistä taiteen konseptia on kehitetty yhteistyössä taiteilija Marjukka Korhosen kanssa.

Julkisen taiteen organisointi

Kylässä taide sijoittuu katutasolle, pääsisäänkäynnin yhteyteen ja kattopuistoon. Nämä sarjallisen taideteoksen eri osat ja sijoituskohdat muodostavat tunnistettavan teoskokonaisuuden.

Taiteen suunnittelun tavoitteena ovat funktionaalisuus ja tilallisuus, toiminnallisuus, taiteen ja arkkitehtuurin välinen vuoropuhelu, elämyksellisyys, yhteisöllisyys ja paikan hengen luominen.

Kylässä julkinen taide on toiminnallista. Alustava aihio teoksen sisällön kehittämiseen ovat viitteelliset origamimuodot, joissa voi istua ja viihtyä. Pääsisäänkäynnin yhteydessä ne toimivat kulkua korostavina elementteinä osana arkkitehtuuria. Suunnittelussa taiteelle haetaan muotoa, jossa teosta voi sekä katsella että käyttää. Taideteos luo paikkoja, joissa voi viivähtää ja kokoontua.

Taiteen sijoittuminen katutasolle, pääsisäänkäynnin yhteyteen sekä kattopuistoon luo sarjan kolmelle erilaiselle funktiolle ja plastiselle muodolle. Kattopuistossa teos muodostaa kolmiulotteisen kokonaisuuden, veistoksen, jonka tasoilla on mahdollista oleskella ja suojan, jossa voi viihtyä. Lähtökohdanaan origamia muunteleva aihio kasvaa vapaaksi plastiseksi muodoksi. Suunnitteluprosessin aikana tutkitaan myös hulevesien käyttöä teoksen osana.

Teoksen suunnittelua kehitetään osana koko hankkeen suunnitteluprosessia. Taiteilija työskentelee osana monialaista suunnitteluryhmää, Kivistön Kylän luomisessa.

Taideteoksen budjettiraamiksi osoitetaan n. 3 €/kem2 suuruinen osuus hankebudjetista perustuen palvelukeskit-

tymän rakennusoikeuteen. Summa kohdistetaan teoksen suunnitteluun, taiteilijapalkkioon ja toteuttamiskuluihin. Taiteen edistämistä tehdään yhteistyössä Vantaan kaupungin, taidemuseon sekä tilaajan kanssa.

Julkisen taiteen toteutuksessa huomioidaan ekologisuus, kestävyys, taloudellisuus, sosiaalisuus ja yhteisöllisyys sekä mahdollisuus kokea taiteen äärellä elämyksiä.

Taideteoksen toteutusprosessi

Taideteosta kehitetään osana Kivistön Kylän eri suunnitteluvaiheita. Taiteilija työskentelee monialaisessa työryhmässä laatien suunnitelmat ja luonnokset taideteoksesta. Työn aikana määritellään teoksen sisältö, mittakaava ja sijoittuminen sekä teoksen materiaalit ja muoto osana toteutusprosessia. Toimintamallilla varmistetaan, että taiteesta tulee vahva osa Kivistön Kylän identiteettiä ja arkkitehtuuria.

Avoin prosessi

Kaupunkilaisille tarjotaan mahdollisuus osallistua taideteoksen syntyyn monin eri tavoin. Osallistuminen ja avoin prosessi tekee taideteoksesta lähestyttävän ja se vahvistaa paikallisuutta. Kaupunkilaiset voivat vaikuttaa teoksen sisältöön ja seurata teoksen valmistumista esimerkiksi vierailuilla taiteilijan työhuoneelle.

Taiteen
idealuonnoksen
valmistaminen

Teosluonnoksen
valmistaminen

Pysyvän
taideteoksen
toteutus



Taidekonsepti-yhteistyö

Kivistön Kylän yhteisöllistä konseptia on kehitetty yhdessä taiteilija Marjukka Korhosen kanssa, joka tutkii ja kehittää yhteyksiä, joissa nykytaide ja julkiset tilat kohtaavat.

Työskentelyn keskiössä ovat ihminen sekä ihmisen suhde sosiaaliseen ja rakennettuun ympäristöön. Veistoksen materiaaleiksi on suunniteltu valumetallit, puu, muovit sekä valo, liike ja ääni. Marjukka on työskennellyt julkisen taiteen asiantuntijana kaupunkikivallisesti ja taiteellisesti vaativissa suunnittelukohteissa.

Erikoisaluetta ovat taideteosten suunnittelu ja toteuttaminen kaupunki- ja väyläympäristöihin sekä taidehankkeiden toiminta- ja rahoitusmallit, taideohjelmien laadinta sekä teoskokonaisuuksien koordinointi. Marjukka työskentelee taiteilijana kaupunkikehittämissuunnitelmissa monialaisissa työryhmissä etsien uusia näkökulmia tilan suunnitteluun ja taiteelliseen työhön taideteosten toteuttamisessa.

Kestävä kehitys

Ehdotuksessa tarkastellaan kestävästä kehitystä neljästä näkökulmasta: ekologisen, taloudellisen, sosiaalisen ja kulttuurisen kestävyuden kannalta. Tavoitteena on saavuttaa kestävydeltään tasapainoinen lopputulos hyödyntäen kokeiltuja ja hyväksi havaittuja toimenpiteitä. Luonnollisesti hankkeelle haetaan myös ympäristösertifikaattia, joka alustavasti on vähintään LEED Gold.

Kivistön Kylässä halutaan panostaa ratkaisujen resurssiviisauteen

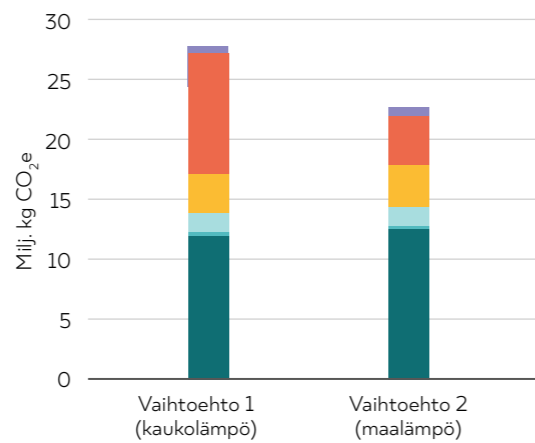
Rakennuksen elinkaaren päästöistä noin kaksi kolmasosaa syntyy käyttövaiheessa energiankulutuksesta, noin neljäsosa rakennusmateriaaleista ja loput syntyvät korjauksesta, rakentamisesta sekä purkamisesta (mm. Ympäristöministeriö, VTT). Rakennuksen elinkaaren aikaiset päästöt saadaan näkyviin hiilijalanjäljen laskennalla, joka on hyvä tehdä jo suunnittelun varhaisessa vaiheessa, jolloin ratkaisuihin voidaan vielä vaikuttaa päästöjen näkökulmasta. Päästöjä voidaan vähentää muun muassa tuotevaiheessa rakennusmateriaalien valinnoilla, rakentamisessa vähäpäästöisellä työmaalla sekä rakennuksen käyttövaiheessa vähäpäästöisellä energiaratkaisulla.

Kivistön Kylän alustavasta suunnitelmasta on tehty karkea hiilijalanjäljen laskenta, jonka perusteella materiaalit ja energiaratkaisut muodostavat odotetusti suurimmat päästölähteet. Laskenta on toteutettu Level(s) elinkaaren hiilijalanjälki -laskentatapaa käyttäen. Etenkin energiaratkaisulla on merkittävä vaikutus päästöihin rakennuksen elinkaaren aikana – energian päästöjä onkin vertailtu laskennassa kauko- ja maalämpöratkaisuihin.

Materiaalit muodostavat merkittävän osuuden päästöistä. Mitä aikaisemmassa vaiheessa otetaan myös päästöjen näkökulma huomioon, sitä paremmin voidaan valintoihin vielä vaikuttaa, muun muassa kartoittamalla mahdollisimman vähäpäästöisiä materiaaleja (esim. kierrätysmateriaalit, vähäpäästöisempi betoni). Hankkeessa tutkitaan vähäpäästöisempiä materiaaleja taloudellisten ja teknisten raamien ja muiden vaatimusten puitteissa. Laskennan perusteella myös energiankulutus tuottaa elinkaaren aikana päästöjä merkittävästi. Kaukolämpöratkaisussa energia muodostaa noin 40 % osuuden kokonaispäästöistä. Vertailtaessa kaukolämpöä maalämmön tuottamiin päästöihin, maalämpö tuottaa hankkeen elinkaaren aikana noin 60 % vähemmän

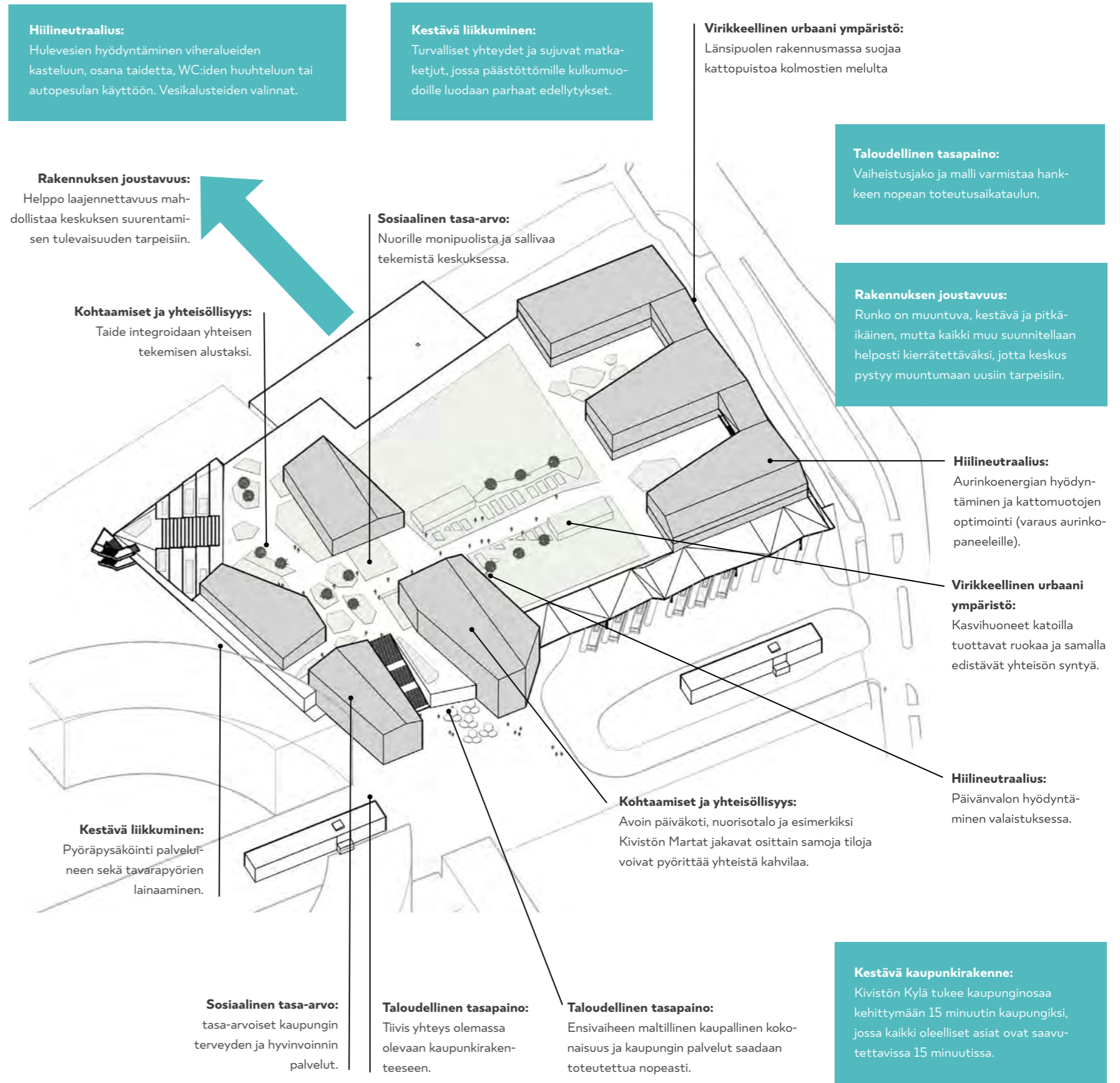
päästöjä kuin kaukolämpöratkaisu. Hankkeessa vertaillaan vähäpäästöisempiä vaihtoehtoja ja punnitaan ratkaisut sen mukaan, mitkä ovat kokonaisuhyödytään ja toteutettavuudeltaan parhaimmat.

Level(s) elinkaaren hiilijalanjälki (fi) - ilmaston lämpeneminen, kg CO₂e - elinkaaren vaiheet



- A1-A3 Materiaalit
- A4 Kuljetus
- A5 Rakentaminen
- B4-B5 Osien vaihto
- B6 Energia
- C1-C4 Ulkoiset vaikutukset

Alustava karkea hiilijalanjäljen laskenta Kivistön Kylälle, jossa energiaratkaisuihin on vertailtu kauko- ja maalämpöä. Laskennassa on käytetty One Click LCA -laskentaohjelmaa (Bionova Oy).



Arkkitehtuuri ja kaupunkikuva

Kivistön Kylän arkkitehtuuri on iloista, helposti lähestyttävää ja ihmisen mittakaavaista. Kivistön Kylä ei edusta geneeristä kauppakeskusrakentamista, sen juuret ovat paikallaan Kivistössä. Polveilevat rakennusmassat muodostavat aukioita viihtymiseen ja tapahtumiin. Kaupunkilaisten tärkeimmät palvelut on sijoitettu helposti saavutettavasti kaupunkirakenteeseen.

Suunnitelmat ovat alustavia. Pidätämme oikeudet muutoksiin.

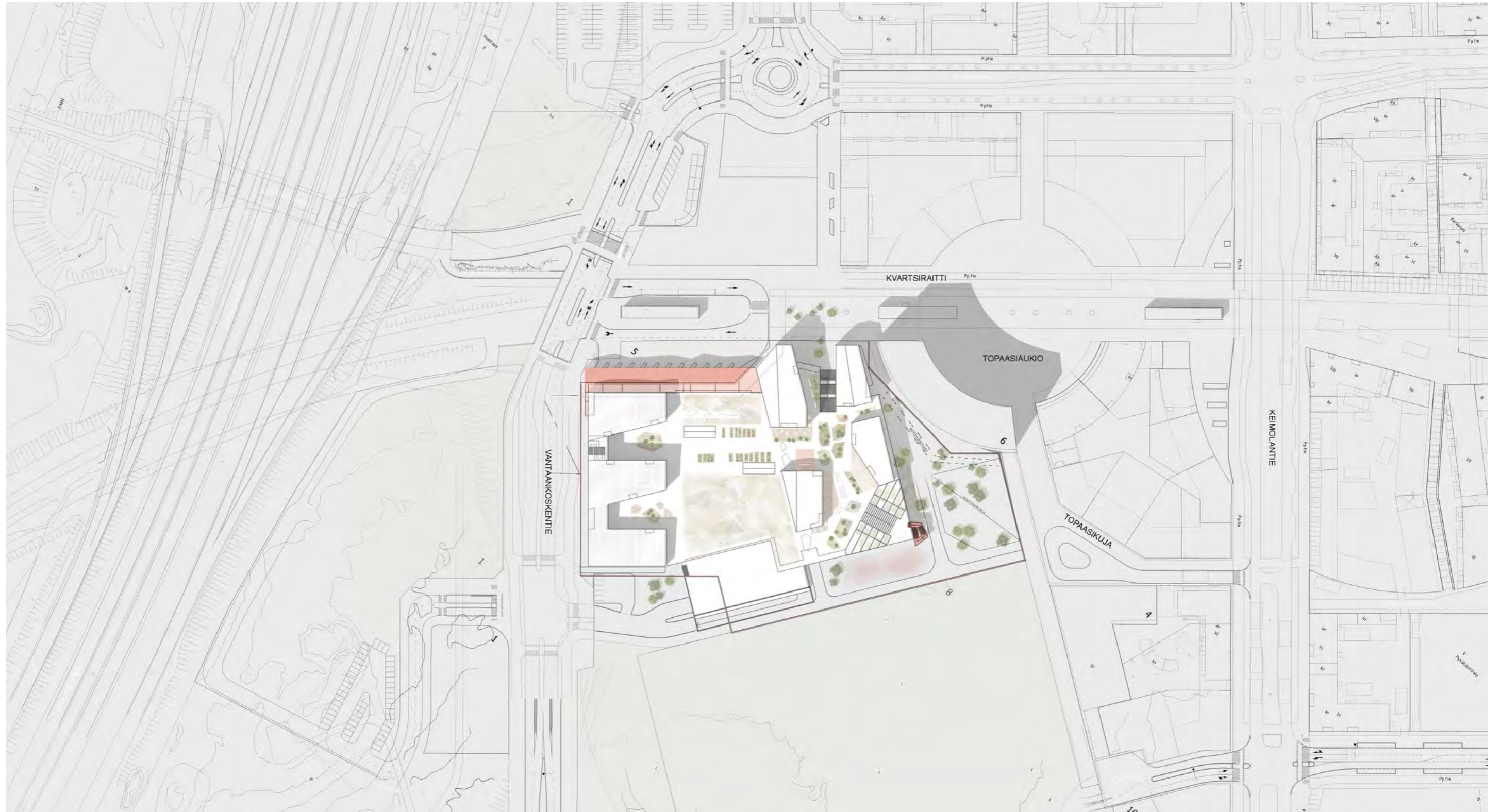


Toriaukio Kvartsiraitilta



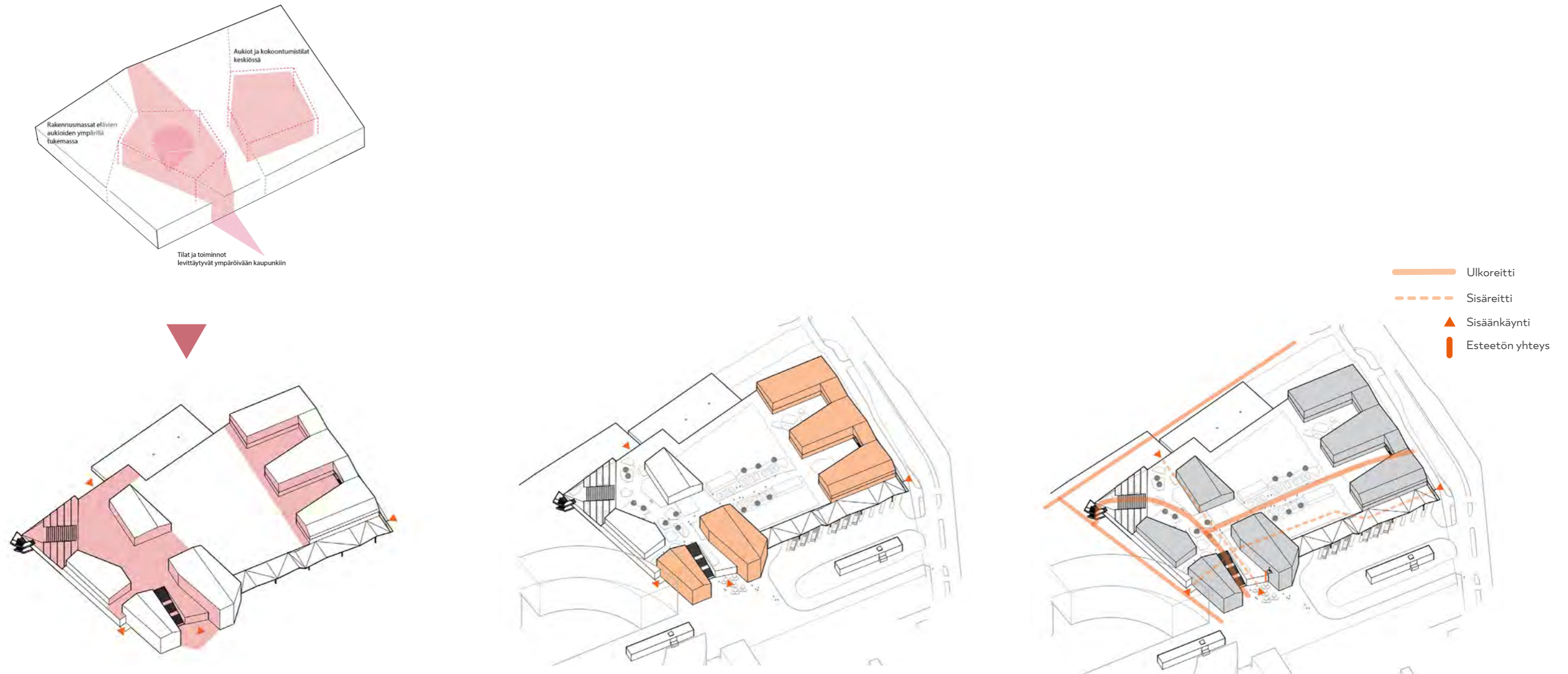
Kivistön Kylään saavutaan kaupallisten ja julkisten palveluiden ympäröimän toriaukion kautta. Aukiolle avautuu kahviloita ja pienliikkeitä ja sen kautta käydään sekä päivittäistavara kaappoihin, julkisiin palveluihin että yhteisöisten toimintojen kattopuistoon.

Alustava asemapiirros ja liikennekaavio



Kivistön Kylän huoltopihalle ja pysäköintiin ajetaan Vantaankoskentien uuden kolmihaaraliittymän kautta. Ajoyhteys haarautuu katutasossa sijaitsevaan huoltoon sekä sen eteläpuolella sijaitsevaan pysäköinnin ajoluiskaan.

Massoittelun lähtökohdat



Kivistön Kylän iloinen arkkitehtuuri syntyy aukoiden värikkäiden ja polveilevien tilasarjojen ympärille. Viisteiset muodot ja mielenkiintoiset tilasarjat yhdessä värien kanssa ohjaavat kaupunkilaisten kulkua arjen ja vapaa-ajan sujuvoittamiseksi.

Korkeammat rakennusmassat reunustavat kaupunkikuvallisesti tärkeitä katuja ja aukioita. Julkiset palvelut kirjasto ja terveysasema liittyvät osaksi Kvartsiraitin katutilaa. Sisäänkäyntiaukio muodostaa oman avoimen kaupunkitilan, josta käydään kaikkiin keskeisiin palveluihin ja kattopuistoon.

Kivistön Kylä täydentää alueen jalankulkureittejä uusilla yhteyksillä. Sekä sisäreittejä että kattopuiston kautta on mahdollisuus kulkea sekä Korundiportin että Vantaankoskentien suuntaan.

Kattopuisto avautuu etelään ja päiväaurinkoon. Kvartsiraitin puoleinen toriaukio terasseineen on suunnattu kohti ilta-aurinkoa.

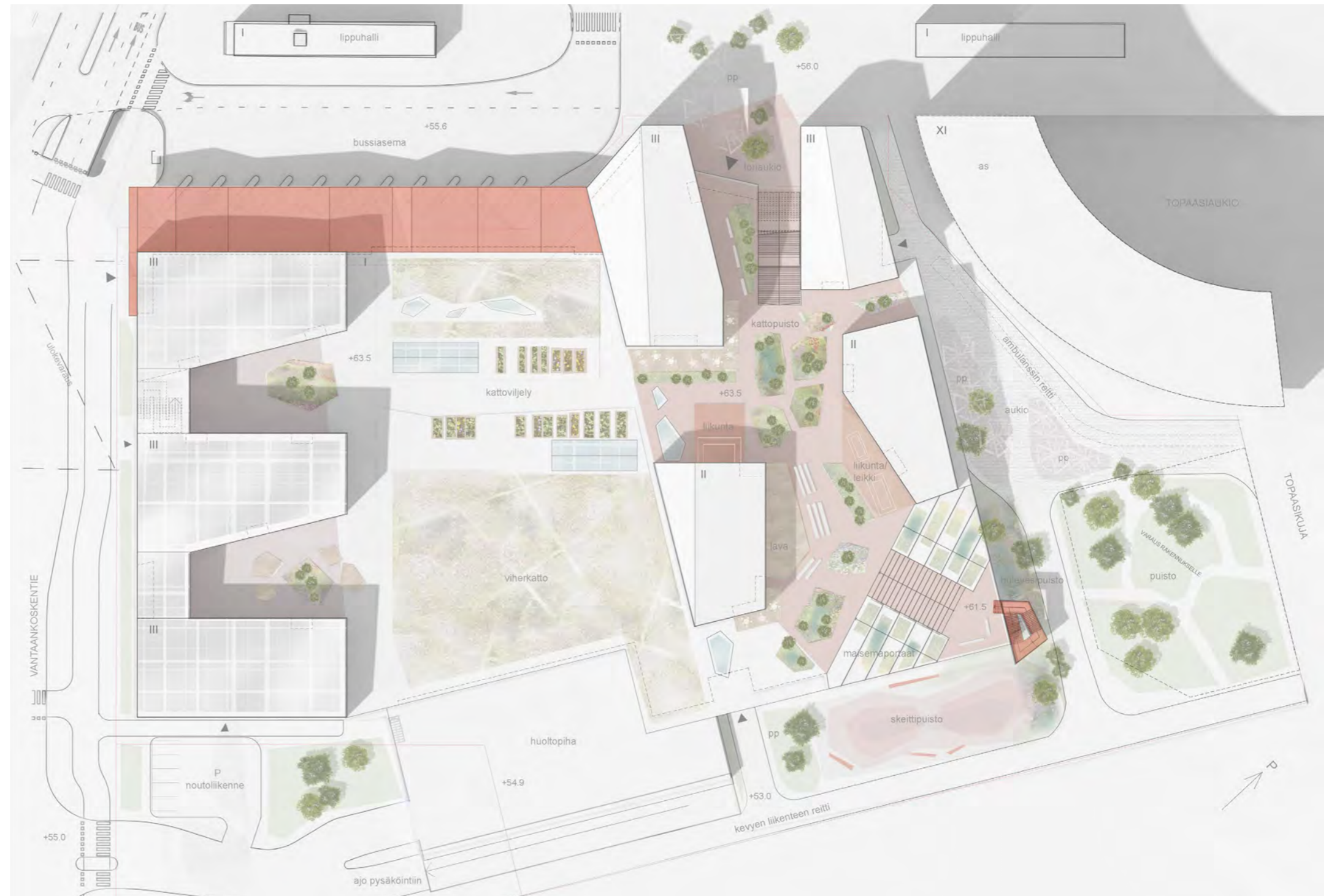
Alustava vihersuunnitelma, kattopuisto ja muut ulkotilat

Viherpinnat ovat oleellinen osa rakennuksen kattopuiston ja tontin alueita. Viherkatot, puistoalueet ja kaupunkiviljely luovat visuaalisesti miellyttävän kaupunkitilan lisäksi koettavia ja toiminnallisia paikkoja kuten maisemaportaat tai skeittipuiston. Samalla ne parantavat hulevesien hallintaa läpäisevillä ja hidastavilla pinnoilla.

Tontinluovutuslomakkeen mukaisesti suunnitelma tulee täyttämään Vantaan viherkerroinvaatimuksen.

Hulevesien hallinta

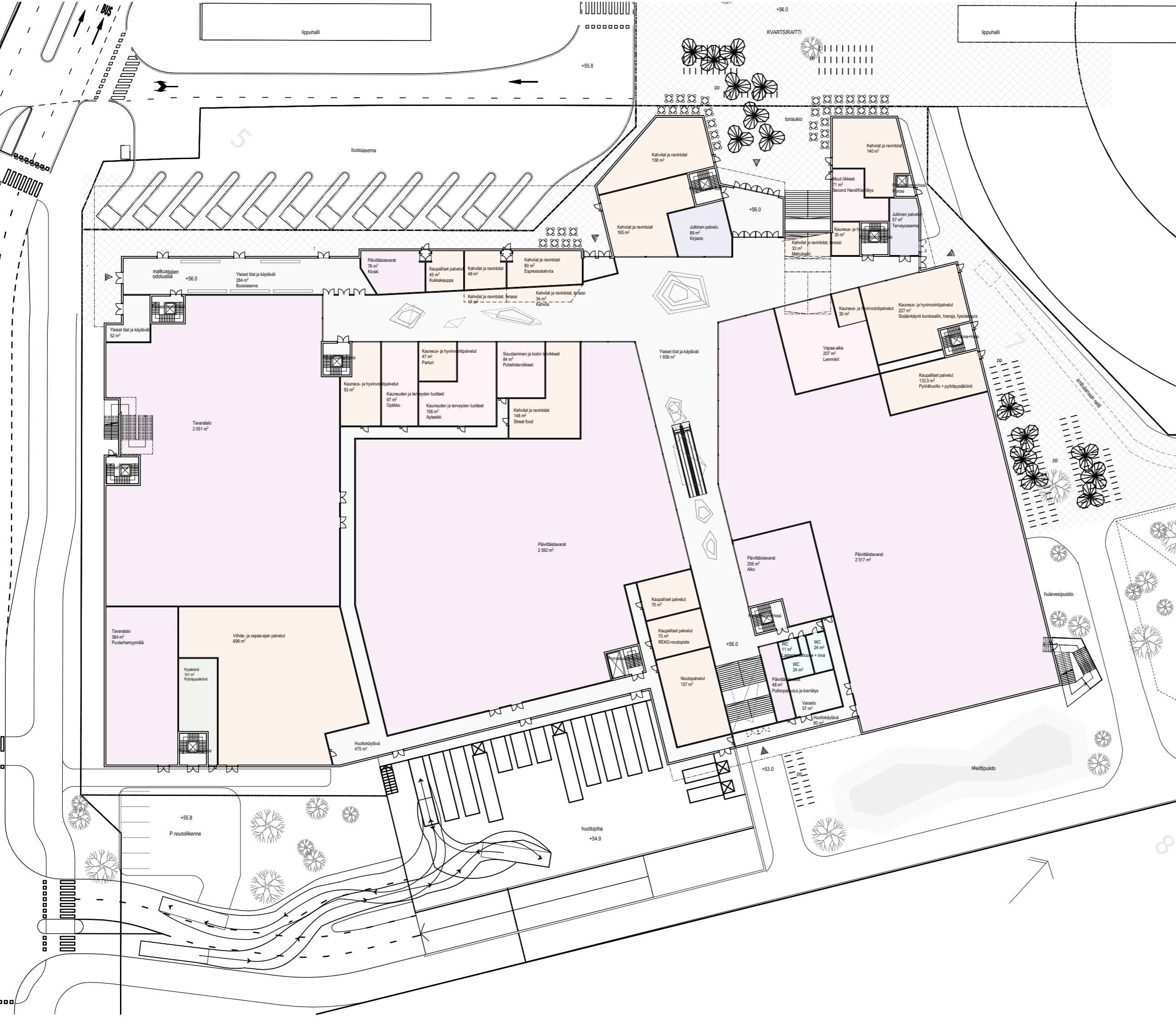
Hulevesiä pyritään viivyttämään kattopuiston viheralueilla ja ohjaamaan ne tontin maisemallisiin viivytysaltauksiin. Hulevesiä pyritään hyödyntämään viheralueiden kasteluun, osana taidetta, WC:iden huuhteluun ja autopesulan käyttöön.



Näkymä kattopuistoon



Alustava tilakaavio, katutaso 1. krs



KERROS 1		
Tilatyyppi		Pinta-ala, m ²
0.0	Yleiset tilat ja käytävät	2 001
0.2	Porrashuone+hissi	286
0.4	WC	59
1	Kauneuden ja terveyden tuotteet	253
1	Sisustaminen ja kodin tarvikkeet	84
1	Muut liikkeet	71
1	Vapaa-aika	207
1.1	Tavaratalo	2 414
1.2	Päivittäistavarat	5 439
2.0	Kaupalliset palvelut	319
2.1	Kahvilat ja ravintolat	740
2.2	Kahvilat ja ravintolat, terassi	84
2.3	Kauneus- ja hyvinvointipalvelut	428
2.5	Viihde- ja vapaa-ajan palvelut	699
2.6	Noutopalvelut	157
3	Julkinen palvelu	146
7	Huoltokäytävä	555
7	Varasto	57
9	Pysäköinti	101
		14 102 m²

Alustava tilakaavio ja pysäköintikaavio, kellarikerros -1

Kivistön Kylän huoltopihalle ja pysäköintiin ajetaan Vantaankosken tien uuden kolmihaaraliittymän kautta. Ajoyhteys haarautuu katussa sijaitsevaan huoltoon sekä sen eteläpuolella sijaitsevaan pysäköintiin ajoluiskaan.

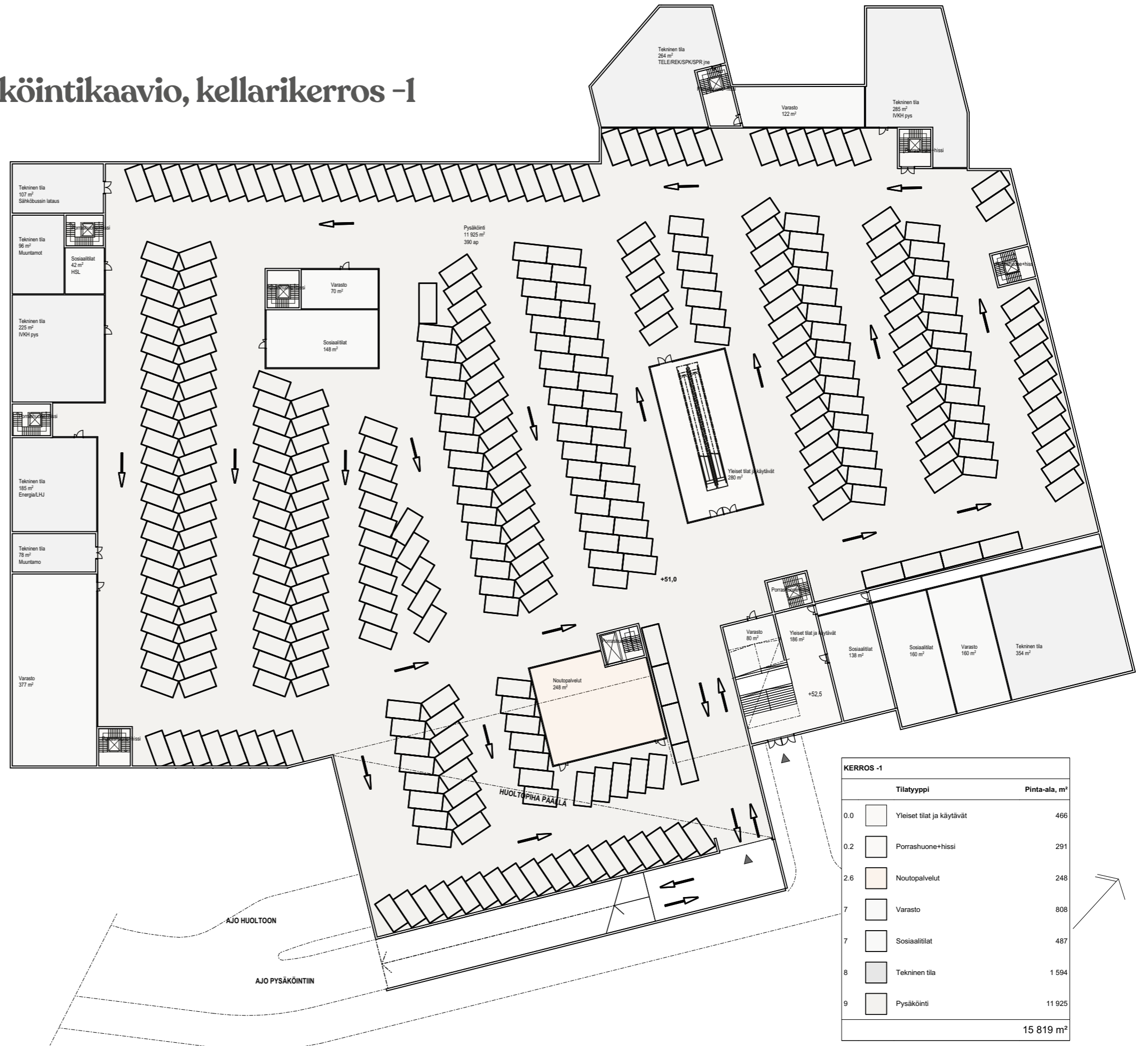
Alustavan suunnitelman mukaan pysäköinti toteutetaan yhteen kellarikerrokseen, jossa yksisuuntainen vinopysäköinti muodostaa tehokkaan ja selkeän toiminnallisen kokonaisuuden. Huoltopiha palvelee keskeisellä sijainnillaan, lukuisilla jakeluauto- ja jätepuristinpaikoillaan sekä huoltokäytävillään koko liikekeskuksen palvelu- ja myymälätoimintaa. Huoltopihalle varataan tilaa myös lähijakelu paikalle, joka mahdollistavat esimerkiksi päivittäistavara- ja erilaisten kotiinkuljetusmallien järjestämisen.

Pysäköinnin mitoitus

Asemakaavan mitoituskategoriat	Paikka-vaatimus	Suunnitelman k-m ²	Paikkamäärä
Toimistotilat	1 ap / 70 k-m ²	4878	70
Päivittäistavaran liiketilat	1 ap / 35 k-m ²	7853	224
Erikoistavaran liiketilat	1 ap / 50 k-m ²	615	12
Hotellit	1 ap / 100 k-m ²	0	0
Palvelut	1 ap / 150 k-m ²	3261	22
Elokuvatilat	1 ap / 70 k-m ²	0	0
Julkiset palvelut ja hallinto	1 ap / 100 k-m ²	2923	29
Tuotantotilat	1 ap / 120 k-m ²	0	0
Yhteensä		19530	357

Pyöräilypaikkojen mitoitus	Paikka-vaatimus	Suunnitelman k-m ²	Paikkamäärä
Toimisto-, palvelu- ja liiketilat	1 pp / 35 k-m ²	19530	558
Tuotantotilat	1 pp / 250 k-m ²	0	0

Pyöräilypaikkojen mitoitus	Paikka-vaatimus	Paikkamäärä
Lukittavissa tiloissa olevia paikkoja henkilökunnalle	10 %	56
Helposti käytettäviä säältä suojattuja paikkoja	40 %	223
Avopaikkoja	50 %	279



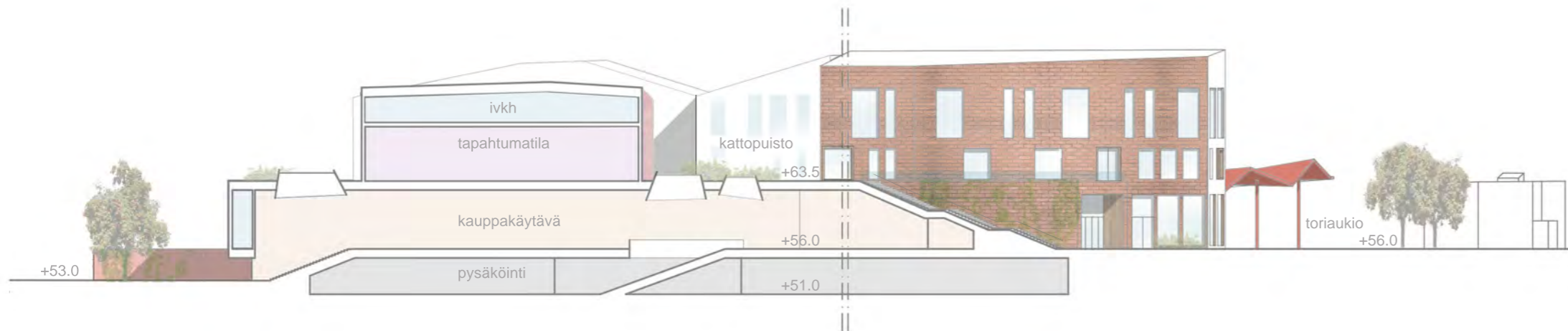
Kuva pääsisäänkäynniltä



Kauppakäytävät muodostavat luonnollisen osan Kivistön jalankulkureitteihin. Kvartsiraitin suuntainen kauppakäytävä kokoaa yhteen erikoisliikkeet ja lähipalvelut ja toimii julkisen liikenteen matkustajien yhteytenä juna-asemalta bussiasemalle. Keskuksen läpi kulkee sisäyhteys kohti Korundiporttia.

Alustava poikkileikkaus

1:600



Kivistön Kylän toriaukio avautuu juna-aseman suuntaan ja luo mielenkiintoisen sekä kutsuvan yhteyden sisätiloihin ja bussiasemalle.

Alustavat julkisivukaaviot

1:600



Luoteeseen



Lounaaseen

Alustava vaiheistus

Alustava vaiheistus

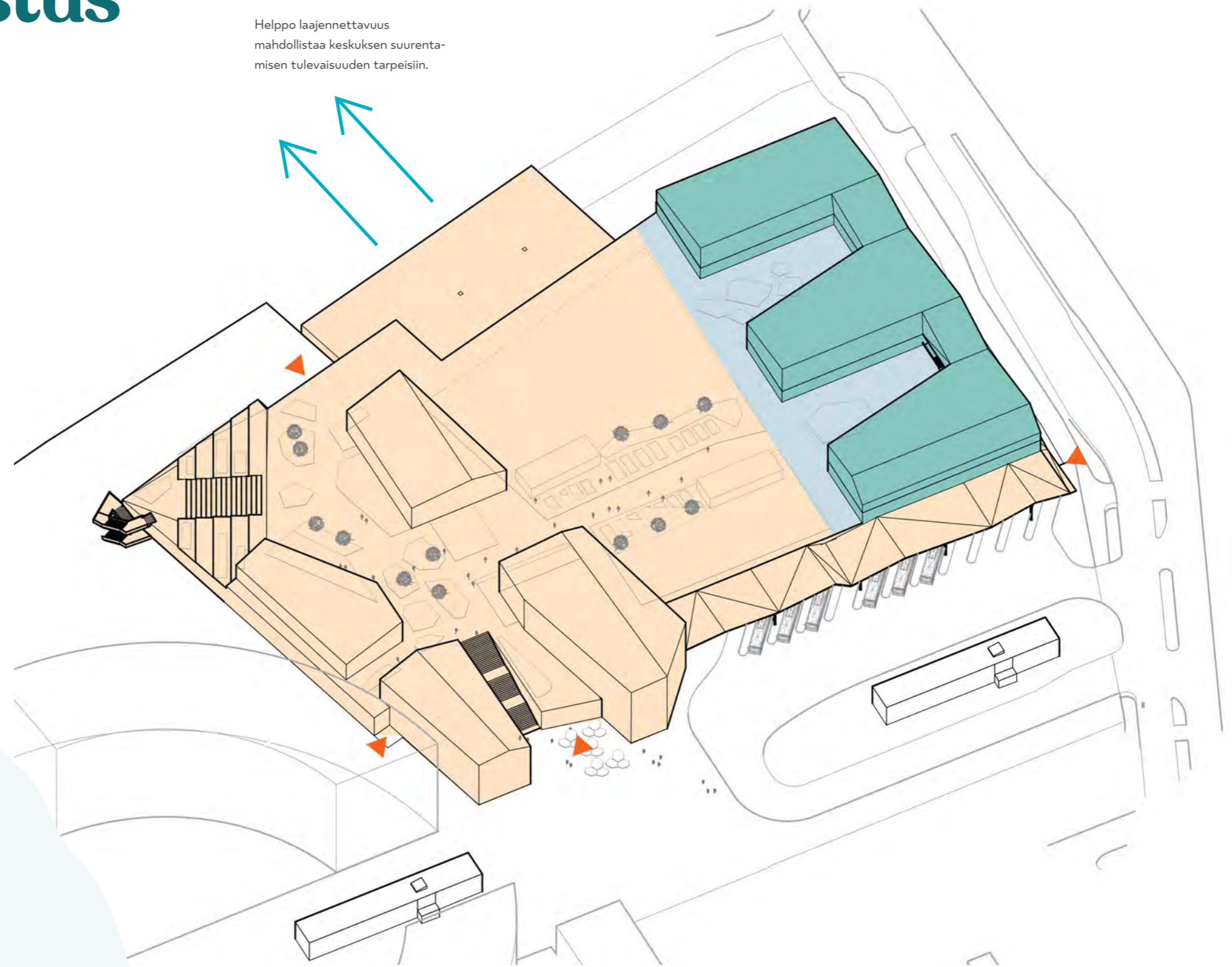
- Vaihe 1: PT-kokonaisuus, kaupungin tilat, linja-autoterminaali
- Vaihe 2(-3): Länsipuolen liiketilojen alue ja mahdolliset toimitilat

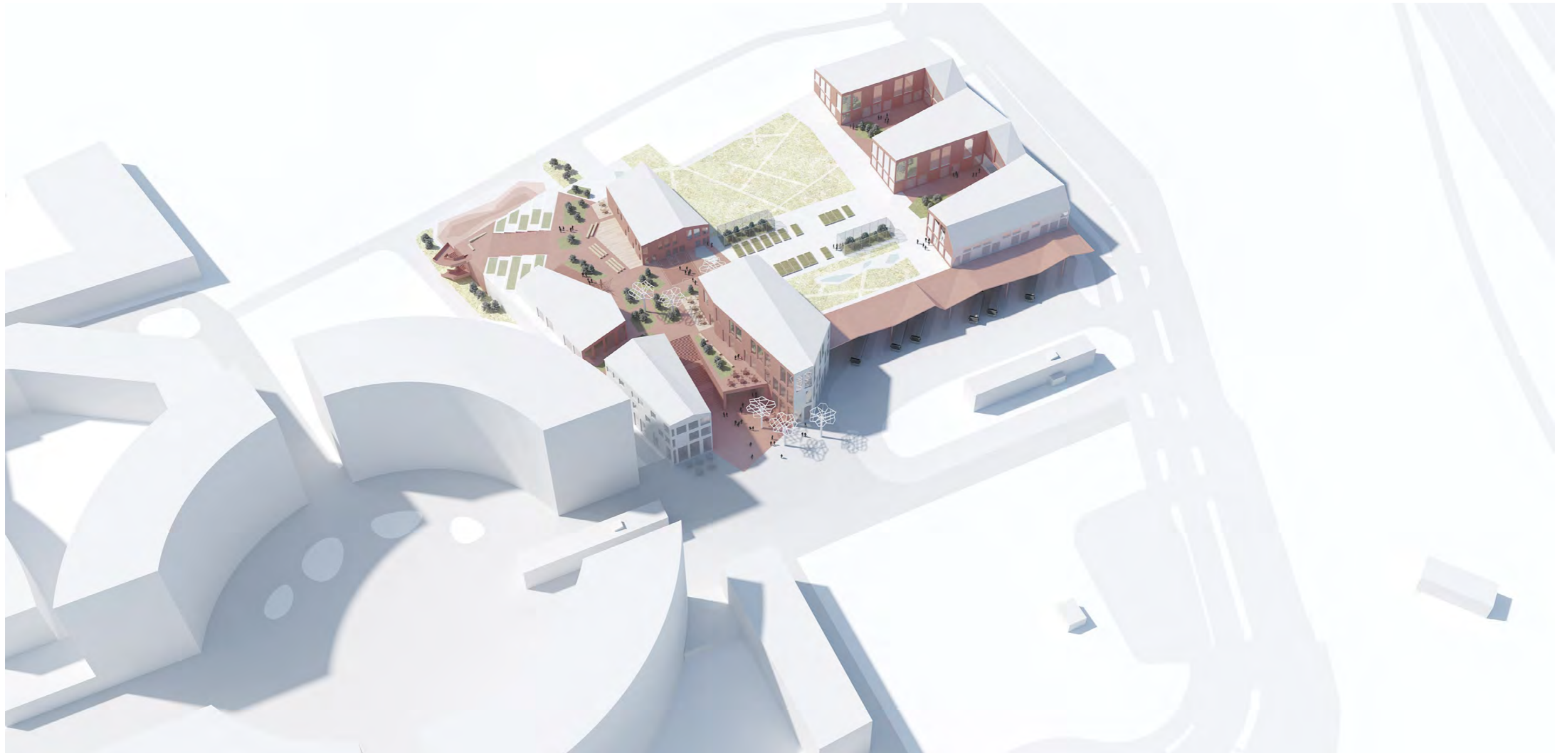
Kivistön Kylä on alustavasti suunniteltu niin, että se on mahdollista toteuttaa kahdessa tai kolmessa eri vaiheessa. Vaiheistus antaa mahdollisuuden hienosäätöön, jos uusia palvelutarpeita syntyy.

Kivistön Kylä on suunniteltu niin, että tulevaisuudessa kaupoilla ja palveluilla on mahdollisuus laajentua etelään.

Aikaistus

Esitämme idean aikaistaa palveluiden saatavuutta luomalla uudenlaisen vaiheistusmallin, joka toteutettaisiin yhteistyössä Vantaan kaupungin kanssa. Työmaa-alueen ulkopuolelle, esimerkiksi Kvartsiraitille tehdään väliaikainen kevyt-rakenteinen "Minikylä". Sen tarkoituksena on ensisijaisesti tuoda tärkeimmät lähipalvelut heti saataville mutta myös juurruttaa uuden keskuksen roolia kivistöläisten arjessa. Minipalvelukeskittymässä "Minikylässä" voisi sijaita esimerkiksi pieni päivittäistavarakauppa, kahvila, noutoruokaravintola, verkkokaupan noutopiste ja liikkumisen palveluita. Luonnollisesti Minikylän merkitys yhteisöllisyyden luojana on kokoaan suurempi.





Työryhmä

YIT SUOMI OY

Kaupunkikehitys
Kiinteistökehitys
Toimitilat
Green Growth

**SUUNNITTELUTOIMISTO
AMERIKA OY**

Konsepti- ja arkkitehtisuunnittelu

SITOWISE OY

Liikennesuunnittelu

MARJUKKA KORHONEN

Taiteen asiantuntija, taiteilija

Mikko Lempinen
Johtaja, Kiinteistö- ja tonttikehitys
+358 50 372 0766
mikko.lempinen@yit.fi

YIT Suomi Oy
PL 36 | (Panuntie 11)
FI-00621 Helsinki
Tel. +358 20 433 111
www.yit.fi | www.yitgroup.com

