



"Lauri Kajander" <lauri.kajander@sll.fi> aika 12.03.2021 12.03.34

**Vastaanottaja:** <helsinki.hao@oikeus.fi>  
**Kopio:** "Luonnonsuojeluliiton Uudenmaan piiri ry" <uusimaa@sll.fi>, <vantaa@sll.fi>  
**Aihe:** Valitus Vantaan kaupunginvaltuuston päätöksestä 25.1.2021 § 14 - yleiskaavan 2020 hyväksyminen

Hei,

Ohessa Suomen luonnonsuojeluliiton Uudenmaan piiri ry:n ja Vantaan yhdistys ry:n valitus Vantaan kaupunginvaltuuston päätöksestä 25.1.2021 § 14, Vantaan yleiskaava 2020 hyväksyminen. Valitukseen kuuluu 13 liitettä.

Toimeksi saaneena,

Lauri Kajander

--

Lauri Kajander  
erityisasiantuntija  
p. +358 45 114 0088  
lauri.kajander@sll.fi

Suomen luonnonsuojeluliiton Uudenmaan piiri ry  
Itälahdenkatu 22 b A, 00210 Helsinki  
<http://www.sll.fi/uusimaa/>  
uusimaa@sll.fi

Tue luonnonsuojelutyötämme:  
[www.sll.fi/uusimaa/tue-toimintaamme/](http://www.sll.fi/uusimaa/tue-toimintaamme/)



SLLUP-ja-Vantaa\_valitus-Vantaan-yleiskaava-2020\_12.3.2021.docx



SLLUP-ja-Vantaa\_valitus-Vantaan-yleiskaava-2020\_12.3.2021.pdf



SLLUP-ja-Vantaa\_valitus-Vantaan-yleiskaava\_Liite01\_Vantaan-valtuusto-25.1.2021\_pk\_kansilehti.pdf



SLLUP-ja-Vantaa\_valitus-Vantaan-yleiskaava\_Liite02\_Vantaan-valtuusto-25.1.2021\_pk\_§14\_Yleiskaava-2020\_hyvaeksyminen.pdf



SLLUP-ja-Vantaa\_valitus-Vantaan-yleiskaava\_Liite03\_Kivistö.jpg



SLLUP-ja-Vantaa\_valitus-Vantaan-yleiskaava\_Liite04\_MT152-eli-Kehä IV.png

SLLUP-ja-Vantaa\_valitus-Vantaan-yleiskaava\_Liite05\_Vierumäen-metsä\_ensisijainen.jpg



SLLUP-ja-Vantaa\_valitus-Vantaan-yleiskaava\_Liite06\_Vierumäen-metsä\_toissijainen.jpg



SLLUP-ja-Vantaa\_valitus-Vantaan-yleiskaava\_Liite07\_Rekolanmäki.jpg



SLLUP-ja-Vantaa\_valitus-Vantaan-yleiskaava\_Liite08\_Keravanjoki.jpg



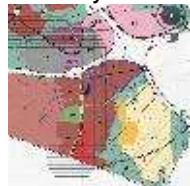
SLLUP-ja-Vantaa\_valitus-Vantaan-yleiskaava\_Liite09\_Hanaböle.png



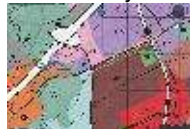
SLLUP-ja-Vantaa\_valitus-Vantaan-yleiskaava\_Liite10\_Långmossen\_lajikartta.jpg



SLLUP-ja-Vantaa\_valitus-Vantaan-yleiskaava\_Liite11\_Långmossen\_lajihavainnot.xls



SLLUP-ja-Vantaa\_valitus-Vantaan-yleiskaava\_Liite12\_Långmossen.jpg



SLLUP-ja-Vantaa\_valitus-Vantaan-yleiskaava\_Liite13\_Varisto.jpg

12.3.2021

**HELSINGIN HALLINTO-OIKEUDELLE**

**PÄÄTÖS, JOSTA VALITETAAN**

Vantaan kaupunginvaltuuston 25.1.2021 tekemä päätös (14 §) Yleiskaava 2020 (YK0048) hyväksymisestä.

**MUUTOKSENHAKIJAT**

Suomen luonnonsuojeluliiton Uudenmaan piiri ry, Helsinki

Suomen luonnonsuojeluliiton Vantaan yhdistys ry, Vantaa

**PROSESSIOSOITE**

Erityisasiantuntija Lauri Kajander  
Suomen luonnonsuojeluliiton Uudenmaan piiri ry  
Itälahdenkatu 22 b A, 00210 Helsinki  
Puhelin 045 1140 088  
uusimaa@sll.fi

**VAATIMUKSET**

Vaadimme, että Helsingin hallinto-oikeus kumoaa Vantaan valtuuston päätöksen (25.1.2021 § 14) hyväksyä yleiskaava 2020 (YK0048) jäljempänä yksilöitävien varausten ja merkintöjen osalta.

Lisäksi vaadimme valituksenalaisille alueille töidenaloittamiskieltoa muutoksenhaun käsittelyn ajaksi.

## YLEISPERUSTELUT

Kumottaviksi esitetyt aluevaraukset ja -merkinnät sisältävät kaikki yleiskaavan sisältövaatimusten (MRL 39 §) vastaisia ratkaisuja.

Useat kumottavaksi esitetyt aluevaraukset ovat voimassa olevan maakuntakaavan vastaisia heikentäessään selvästi maakunnallisesti merkittäviä viheryhteyksiä. Hanabölen peltojen eteläpuolisen A-varauksen tapauksessa yleiskaava ohjaa keskeisiä luonto-, virkistys- ja maisema-arvoja heikentävää maankäyttöä maakuntakaavan virkistysaluevaraukselle sekä maakunnallisesti merkittävän kulttuuriympäristön päälle.

Osa varauksista on myös tuoreen Helsingin vaihemaakuntakaavan vastaisia. Maakuntavaltuusto hyväksyi kyseisen kaavan osana Uusimaa-kaavan kokonaisuutta elokuussa 2020 ja maakuntahallitus päätti joulukuussa 2020 sen tulevan voimaan tammikuun 2021 lopussa. Tehtyjen valitusten oikeussuojan turvaamiseksi Helsingin hallinto-oikeus antoi kuitenkin tammikuussa 2021 välipäätöksen Uusimaa-kaavan kokonaisuudesta kieltäen sen täytäntöönpanon valitusten oikeuskäsittelyn ajaksi.

Yleiskaava on myös luonnonsuojelulain 42 § ja 47 § vastainen ohjatessaan rakentamiseen Långmossenin laajan luontoalueen, joka on todettu kaupungin omissa vuoden 2020 selvityksissä erittäin merkittäväksi, luonnonsuojelulaissa rauhoitetun lahokaviosammalen esiintymisalueeksi.

Eräitä laajoja luonto- ja viheralueita olennaisesti supistavat sekä tärkeitä ekologisia yhteyksiä vaarantavat kaavaratkaisut ovat osaltaan myös valtakunnallisten alueidenkäyttötavoitteiden vastaisia.

Useimmissa kumottavaksi esitetyissä kaavaratkaisuissa on myös vakavia puutteita mahdollisten merkittävien luontoarvojen selvittämisen sekä niihin liittyvien vaikutusarviointien osalta, minkä vuoksi ne ovat maankäyttö- ja rakennuslain 9 §:n vastaisia.

Jäljempänä on yksilöity kohdekohtaisesti kutakin kumottavaksi vaadittavaa kaavavarausta tai merkintää koskevat lainvastaisuudet. Kumottavat alueet on yksilöity liitteiden 3-13 kartoilla.

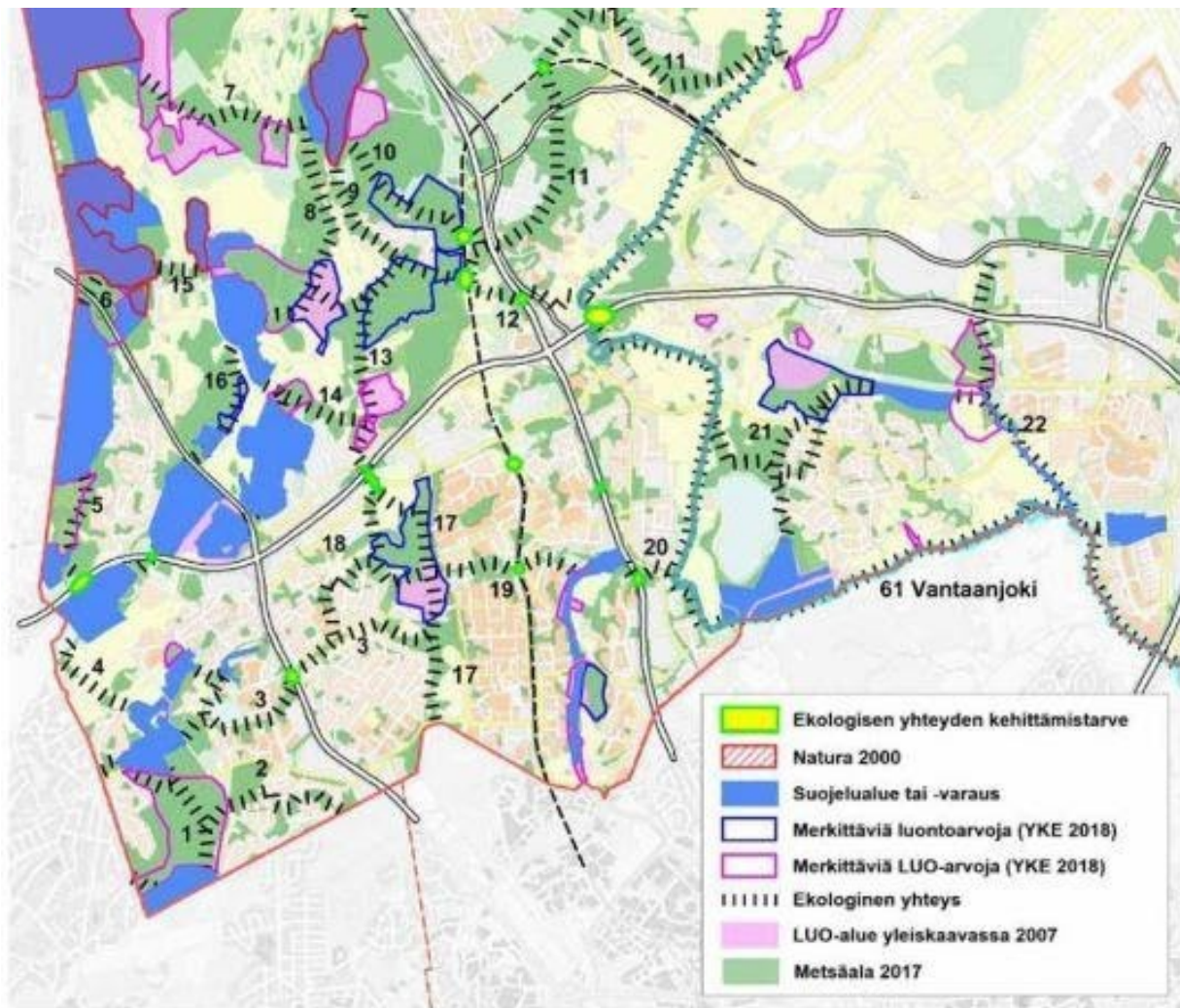
## VALITUKSEN KOHTEET

### 1) Kivistön alueen metsät, jotka ovat olleet VL-aluetta Marja-Vantaan osayleiskaavassa, mutta on muutettu nyt rakentamisvarauksiksi

Kivistön ympäristössä uudessa yleiskaavassa on tehty merkittävää virkistyskäyttöön varattujen alueiden vähentämistä suhteessa vuonna 2008 voimaan tulleen Marja-Vantaan osayleiskaavan maankäyttöratkaisuihin. Varsinkin tehdyt metsäisten alueiden ohjaamiset rakentamiseen heikentävät selvästi Kivistön alueen viheraluetarjontaa. Keskeisimpiä muutoksista ovat seuraavat:

- a) Tikkurilantien ja Kivistönkorventien risteyksestä pari sataa metriä koilliseen osayleiskaavan VL-varausta on muutettu rakentamisvaraukseksi tärkeiden metsien osalta.
- b) Ruusumäentien ja Koivupään välistä VL-aluetta on muutettu laajasti C-alueeksi (osa metsää, osa peltoa).
- c) Lapinniityn RA-alueen eteläpuolista VL-aluetta on muutettu länsiosasta laajasti A-alueeksi.
- d) Kenraalinpuiston alueen VL-varausta on supistettu olennaisesti.

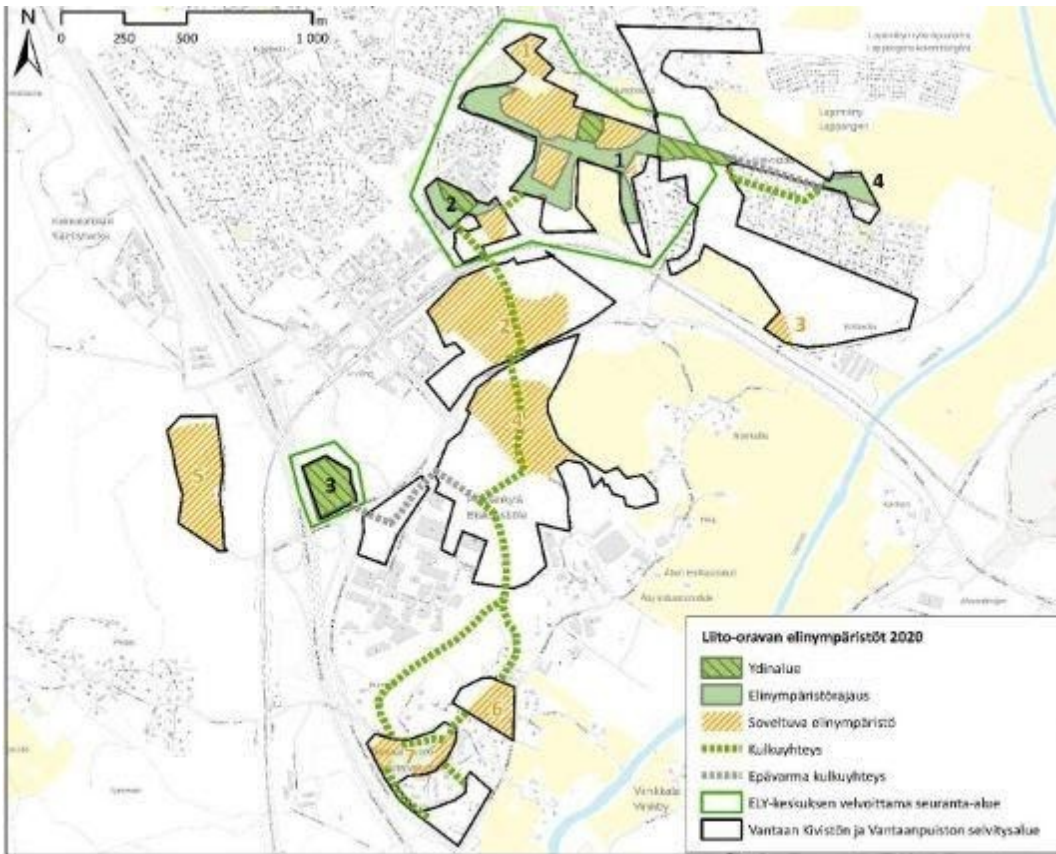
Tehdyillä muutoksilla on haitallista vaikutusta Kivistön ympäristön ekologiseen verkostoon varsinkin metsäisten luontoalueiden kytkeytyneisyyden kannalta. Lounaasta Petikon alueelta Kivistön itäpuolitse pohjoiseen kulkeva metsäinen viheryhteys (**kuva 1**) on tunnistettu keskeisen tärkeäksi ekologiseksi runkoyhteydeksi Vantaan ekologisten runkoyhteyksien selvityksessä (Ojala 2018). Yleiskaavassa 2020 yhteys on kuitenkin ohjattu kulkemaan Tikkurilantien eteläpuolisia peltoja pitkin itään, mikä käytännössä tuhoaa yhteyden merkityksen metsälajiston, mukaan lukien liito-orava, kannalta.



**Kuva 1. Ekologiset runkoyhteydet Vantaan lounaisosassa (Ojala 2018). Yhteys 11 vaarantuu entisestään Kivistön alueella yleiskaavan mukaisella maankäytöllä.**

Esitetty maankäyttö heikentää entisestään myös liito-oravan elinmahdollisuuksia Kivistön alueella. Osa rakentamisvarauksista heikentää lajin liikkumisyhteyksiä, osa kohdentuu metsiin, joiden puustorakenne, koko ja sijainti tekee niistä jo nykyisin lajille potentiaalisesti elinympäristöksi soveltuvia (kuva 2).





Kuva 2: Liito-oravan asuttamat elinympäristöt ja niiden ydinalueet keväällä 2020, sekä mahdolliset kulkuyhteydet todettujen elinympäristöjen välillä. Lisäksi on esitetty selvitysalueella havaitut liito-oravalle soveltuvat, mutta "tyhjat" alueet.

**Kuva 2. Kivistön alueen tunnistetut liito-oravan käyttämät ja lajille potentiaalisesti soveltuvat metsät (FCG 2020: Vantaan Kivistön ja Vantaanpuiston liito-oravaselvitys 27.6.2020).**

Esitetty virkistysaluevarausten muuttaminen rakentamisvarauksiksi on monella tapaa yleiskaavan sisältövaatimusten vastaista. Metsäisten ekologisten yhteyksien vaurioittaminen sekä luontoarvoltaan osin melko monipuolisten metsien ohjaaminen rakennuskäyttöön ei täytä sisältövaatimusten edellyttämää luontoarvojen vaalimisvelvoitetta. Kaavaratkaisu ei myöskään varmista riittävää metsäisten virkistysalueiden säilymistä Kivistön nykyisten ja tulevien asukkaiden tarpeisiin.

Tärkeän ekologisen runkoyhteyden vaalimisvelvoitteesta luopuminen on myös valtakunnallisten alueidenkäyttötavoitteiden vastaista. Kaava-aineistoissa ei ole myöskään avattu niitä syitä, joiden vuoksi metsäinen ekologinen runkoyhteys on kaavaprosessissa linjattu Kivistön itäosassa kulkemaan ekologisten yhteyksien selvityksestä poiketen metsien sijasta peltoalueille. Tältä osin ratkaisu ei perustu maankäyttö- ja rakennuslain 9 § edellyttämällä tavalla mahdollisten merkittävien vaikutusten osalta riittäviin selvityksiin ja vaikutusarviointeihin.

Vaadimme **liitteessä 3** yksilöityjen aluevarausten ja -merkintöjen kumoamista.

## 2) Maantien 152 jatke (Kehä IV)

Yleiskaavassa on osoitettu aluevarauksena maantien 152 linjaus (ns. Kehä IV). Linjauksen pohjana toimii yleiskaavan yhteydessä laadittu aluevaraussuunnitelma, lisäksi tiestä on toteutettu ympäristövaikutusten arviointi (YVA).

Tievaraukseen ei liity tiesuunnitelmaa, jonka osana olisi määritelty riittävän tarkasti eräät tien toteuttamisen luontovaikutusten kannalta keskeiset, välttämättöminä pidettävät järjestelyt. Merkittävimpänä ongelmana on syytä pitää ns. Josvahalmin lähteikön vaarantamista. Kyseinen hyvin säilynyt lähteikköalue edustaa vuoden 2018 luontotyyppien uhanalaisarvioinnissa (Raunio ym. 2018) erittäin uhanalaiseksi (EN) Etelä-Suomessa luokiteltuja lähteikköjä. Esitetty tievaraus on vedetty lähteikköalueen ylitse, vaikka kaavan valmistelun yhteydessä on ollut esillä myös tältä osin toteuttamiskelpoisia, vahvemmin nykyisille peltoalueille kohdentuvia ja lähteikön kiertäviä tielinjausvaihtoehtoja.

Kaava-aineistoista puuttuu tieto siitä, millä järjestelyillä lähteikön huomattavien suojeluarvojen säilyminen tien toteuttamisen yhteydessä aiotaan turvata. Tällöin varaus ei perustu MRL 9 §:n vaatimusten mukaisiin tutkimuksiin ja selvityksiin, joiden perusteella olisi voitu arvioida varauksen mahdolliset merkittävät vaikutukset. Josvahalmin lähteikön ja sen ympäristön suojelualuevarauksen arvojen vaarantaminen on myös yleiskaavan luontoarvojen vaalimista koskevien velvoitteiden laiminlyöntinä MRL 39 § vastaista.

Vaadimme tievarauksen kumottavaksi vähintään Hämeenlinnan väylän ja Vantaanjoen väliseltä osuudelta (**liite 4**).

## 3) Vierumäen metsän TY-varaus

Vierumäen metsäalue kuuluu Koillis-Vantaan tärkeimpiin luonnon ydinalueisiin pelkästään yhtenäisen metsäalueen merkittävän kokonaispinta-alan (lähes 200 ha) takia. Alueen arvoa lisää sen ylikunnallisuus eli jatkuminen Tuusulan puolelle Pirunkorpi-Mätäkiivennummen laajalle luonto- ja virkistysalueelle. Vierumäen metsäkokonaisuuden luonnonsuojelubiologista arvoa lisäävät olennaisesti alueelle perustetut kaksi kokonsa ja luontoarvojensa puolesta itsessään maakunnallisesti arvokasta luonnonsuojelualuetta eli Tussinkoski (18 ha) ja Vierumäenmetsä (52 ha).

Virkistysalueena Vierumäen metsäisen kokonaisuuden merkitys on seudullista tasoa, mikäli huomioidaan alueen käyttäjämäärät, suojelualueiden tuoma lisävetovoima sekä alueen jo nykyisellään monipuolinen ulkoilu-, maastopyörä- ja ratsastusreitistö. Tästä huolimatta aluetta ei ole osoitettu maakunnallisena virkistysalueena voimassa olevassa maakuntakaavassa tai Helsingin seudun vaihemaakuntakaavassa. Edellisessä sen poikki on kuitenkin esitetty viheryhteystarvemerkitä ja jälkimmäisessä kaksi aikaisemmin mainittua SL-aluetta.



Yleiskaavassa esitetty tuotanto- ja varastoalueen varaus (TY) pienentää osaltaan yhtenäistä Vierumäen luontovirkistysaluetta sekä tuo erityisesti rakentumisvaiheessa myös sen säilyvälle osalle lisää häiriötä. TY-aluevaraus ulottuu koillisosassaan Vantaan kaupungin omistamiin luontoarvoja omaaviin metsiin, joiden arvoihin kuuluvat eri-ikäisrakenteisuus sekä koillisreunassa myös runsaslahopuustoiset lehdot.

Aluevaraus on osaltaan valtakunnallisten alueidenkäyttötavoitteiden vastainen eli se supistaa olennaisesti yhtenäisyytensä ja laajuutensa takia luonnon monimuotoisuuden kannalta arvokasta aluetta. Aluevaraus on myös monella tapaa yleiskaavan sisältövaatimusten (MRL 39 §) vastainen, koska se ei huomioi riittävästi yhdyskuntarakenteen ekologista kestävyyttä sekä luonnonarvojen vaalimisvelvoitetta.

Vaadimme ensisijaisesti koko TY-aluevarauksen (**liite 5**) kumoamista sekä toissijaisesti sitä, että aluevaraus kumotaan koillisosasta siltä osin kuin se kohdentuu Vantaan kaupungin omistamiin luontoarvoja sisältäviin metsiin (**liite 6**).

#### **4) Rekolanmäen uudet rakentamisvaraukset**

Vuoden 2007 yleiskaava ohjasi merkittävän määrän rakentamista Leinelän aseman pohjoispuolelle sekä Asolan länsipuoliselle osalle Rekolanmäkeä. Rakentamisvaraukset kohdentuivat ns. Tikkurilan Keskuspuiston eräälle metsäisimmälle ja leveimmälle ydinosalalle. Uusi yleiskaava laajentaa entisestään rakentamisvarauksia aiheuttaen tuntuva lisähaittaa tälle Tikkurilan ja Korson välissä sijaitsevalle erittäin merkittävälle luonto- ja virkistysalueelle.

Vaadimme kumottavaksi vuoden 2007 yleiskaavaan nähden uutta esitettyä rakentamista (A-varaus) kyseisellä alueella (**liite 7**). Esitetty rakentaminen on valtakunnallisten alueidenkäyttötavoitteiden vastaista seuraavien tavoitteiden osalta:

*- Edistetään luonnon monimuotoisuuden kannalta arvokkaiden alueiden ja ekologisten yhteyksien säilymistä.*

*- Huolehditaan virkistyskäyttöön soveltuvien alueiden riittävydestä sekä viheralueverkoston jatkuvuudesta.*

Kaavaratkaisu on myös useiden yleiskaavan sisältövaatimusten (MRL 39 §) vastainen:

*- yhdyskuntarakenteen toimivuus, taloudellisuus ja ekologinen kestävyys;*

*- rakennetun ympäristön, maiseman ja luonnonarvojen vaaliminen*

*- virkistykseen soveltuvien alueiden riittävyys*

Kaava-aineistoon ei sisälly uusien rakentamisvarausten osalta varsinaisia luontoselvityksiä, joiden perusteella esitetyn mittavan rakentamisen mahdollisia luontohaittoja olisi mahdollista asiapohjaisesti arvioida. Ainoa selvitetty luontoarvo lienee yhden sammalajin eli lahokaviosammalolen ydinalueiden selvittäminen. Lajin tärkein ydinalue Rekolanmäessä sijoittuu pääosin länsipuoliselle säästyvälle VL-kaistaleelle, ulottuen vähäiseltä osin myös kumottavaksi esitetylle A-varaukselle. Luontoselvitysten rajoittuminen näin laajalla ja merkittävällä alueella vain yhteen sammalajiin ei täytä maankäyttö- ja rakennuslain 9 § velvoitteita mahdollisten merkittävien luontoarvojen ja -vaikutusten riittävän selvittämisen osalta, joten kaava on siltäkin osin lainvastainen.

## **5) Joen varren virkistyskäytön kehittämisvyöhykkeen poisto Keravanjoen varrelta koskien Matarinkosken ja Pikkukosken luo-alueita**

Yleiskaavassa tavoitellaan Vantaan kaikki joenvarret kattavaa ulkoilureittiverkostoa. Tämän ohella tietyt jokiosuudet on osoitettu joen varren virkistyskäytön ensisijaisiksi kehittämisvyöhykkeiksi.

Joen varren virkistyskäytön kehittämisvyöhykettä on esitetty myös Keravanjoen varteen Matarinkosken ja Pikkukosken alueelle. Kyseinen alue on moninaisten joki- ja metsäluontoarvojensa takia VL/luo-alueena (16,9 ha) yleiskaavassa 2020. Alue on ollut VL/ luo-alueita myös vuoden 2007 kaavassa.

Keravanjoen ja sen rantametsien merkitys maakunnallisen sini- ja viherrakenteen ekologisen kytkeytyneisyyden kannalta on kaavallisesti tunnistettu ja tunnustettu myös sillä, että joenvarsi on osoitettu viheryhteystarvemerkinä voimassa olevassa maakuntakaavassa sekä Helsingin seudun vaihemaakuntakaavassa. Maakuntakaavan yhteysmerkitys on osaltaan huomioitu osoittamalla jokivarteen yleiskaavassa ekologinen runkoyhteys.

Joen varren virkistyskäytön kehittämisvyöhykkeen kaavamääräys priorisoi valituksenalaisen joenvarsisuuden ensisijaiseksi tulevaksi maankäyttöksi virkistyskäytön kehittämisen: ”*Merkinällä osoitetaan ensijaiset virkistyskäyttöön kehitettävät jokien rannat. Rantoja kehitetään siten, että veden äärelle pääsee helposti ja monenlainen ulkoilu ja virkistys on mahdollista. Virkistyskäytön kehittäminen ei saa heikentää niitä luontoarvoja, joiden suojelemiseksi Vantaanjoki on liitetty Natura 2000-verkoston.*”

Käytännössä Matarinkosken ja Pikkukosken luo-alueella ei ole kestävästi mahdollista kehittää joen varsia nykyistä tehokkaammin virkistyskäyttöön ilman luontoarvoille sekä ekologiselle yhteydelle koituvia olennaisia laatuhaittoja. Joen varren virkistyskäytön kehittämisvyöhykemerkinnän alueidenkäytölliset tavoitteet ovat selvästi ristiriidassa luo-merkinnän ja ekologisen runkoyhteyden tavoitteiden ja kaavamääräysten kanssa. Ratkaisu on myös yleiskaavan sisältövaatimusten

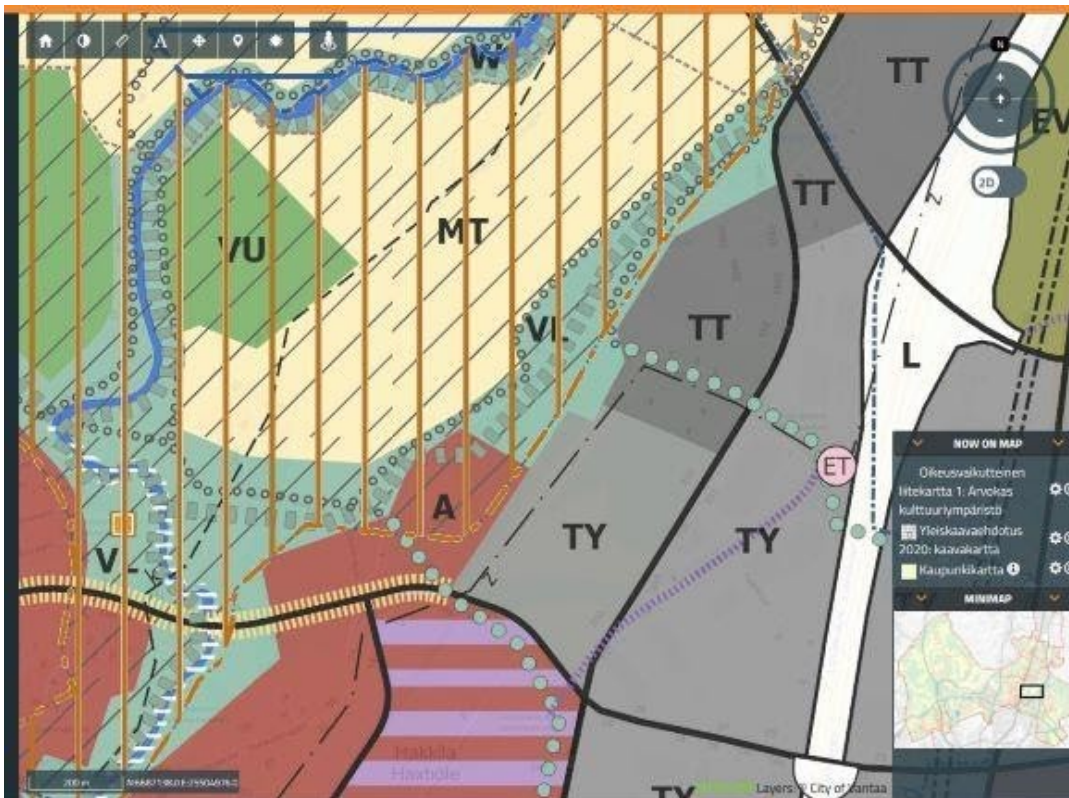
luontoarvojen huomiointivelvoitteiden vastainen. Lisäksi se on tärkeän ekologisen yhteyden ekologisen laadun vaarantamisen takia myös maakuntakaavojen sekä valtakunnallisten alueidenkäyttötavoitteiden vastainen.

Kumottavaksi vaadittu osuus kehittämismerkinnästä on yksilöity **liitteessä 8**.

## 6) Hanabölen peltoalueen eteläpuoliset metsät

Yleiskaavassa esitetään Hanabölen peltoalueen eteläpuolisten metsien muuttamista VL-alueesta A-alueeksi. Metsät ovat itsessään monipuolisia ja hyvin kytkeytyneitä koillispuolisiin, kaavassa säilyväksi esitettyihin Brunabergetin eli Rusokallion länsireunan metsiin.

Merkittävä osa ongelmallisesta A-varauksesta on tunnistettu osaksi Hanabölen peltojen arvokasta kulttuuriympäristökokonaisuutta myös yleiskaavassa 2020. Käytännössä kaavaan on kuitenkin luotu ongelmallinen ristiriitatilanne (**kuva 3**), jossa A-alueen pohjoisosa ulottuu alueelle, joka on osa arvokkaaksi kulttuuriympäristöksi kaavan oikeusvaikutteisella liitekartalla osoitettua aluetta.



**Kuva 3. A-aluevaraus ja arvokkaan kulttuuriympäristön rajausta samalla pohjalla.**

A-alueeksi muutettavaksi esitetyt metsät ovat Vantaan kaupungin omistuksessa ja niiden luontoarvoista on saatu merkittävästi ajantasaista luontotietoa vuonna 2019 laaditun Tikkurilan, Koivukylän ja Korson suuralueiden metsäsuunnitelman teon yhteydessä. Kyseisessä suunnitelmassa

noin puolet eli 5,3 ha A-alueen metsistä (metsikkökuviot 4101, 4102, 4116, 4117, 4118 ja 4123) on todettu luontoarvoiltaan niin merkittäviksi, että ne on nostettu arvometsien hoitoluokkaan (C5). Alueet on todettu luonnonsuojelullisesti arvokkaiksi METSO-arvoja omaavina vanhapuustoisina sekä pääosin myös merkittävästi lahopuuta sisältävinä kangas- ja lehtometsinä. A-varauksen alla on myös laaja kuvio pääkaupunkiseudulla puustoltaan näin luonnontilaisena hyvin harvinaista edustavaa harjumetsää.

Hanabölen peltoalueen etelä- ja itäpuolisten metsien arvo maakunnallisesti arvokkaan ekologisen yhteysalueen ilmeisenä osana on todettu myös Uusimaa 2050 -kaavan taustaselvityksiin kuuluvassa Zonation-pohjaisessa analyysissä (**kuva 8** valituksen Långmossenin aluetta koskevassa osuudessa).

Voimassa olevassa maakuntakaavassa ongelmallinen alue on pääosin maakunnallista virkistysaluevarausta (**kuva 4**), johon liittyy lounaasta tuleva viheryhteystarvemerkinä. Lisäksi aluevarauksen pohjoisosa sisältyy maakunnallisesti arvokkaan kulttuuriympäristön rajaukseen. Metsänreunojen sisällyttäminen kulttuuriympäristön rajaukseen kertoo osaltaan siitä, että rajauksen tekijät ovat ymmärtäneet hyvin sen maisemallisen erityisarvon, joka laajoja peltoja kiertävällä, vielä hyvin ehyellä metsäreunalla on kokonaisuuden arvojen kannalta.



**Kuva 4. Voimassa oleva maakuntakaava Hanabölen alueella. Violetilla maakunnallisesti merkittävä kulttuuriympäristö ja tumman vihreällä sitä etelässä hieman laajempi virkistysaluevaraus.**

Esitetty A-aluevarauksen ulottaminen maakuntakaavan virkistysalueelle on selvästi varauksen suunnittelumääräyksen vastainen kaavaratkaisu: *Alue varataan yleiseen virkistykseen ja ulkoiluun. Alueen yksityiskohtaisemmassa suunnittelussa on turvattava virkistyskäyttödellytyksien säilyminen,*



*alueen saavutettavuus, riittävä palvelu- ja varustetaso sekä ympäristöarvot ja osoitettava maakuntakaavakartalle merkittyjen ulkoilureittien jatkuvuus virkistysalueella.*

*Virkistysalueiden suunnittelussa on kiinnitettävä huomiota alueiden ominaisuuksiin ekologisen verkoston osana sekä merkitykseen luonnon monimuotoisuuden kannalta.*

Kaavaratkaisu ei huomioi myöskään riittävästi maakunnallisesti merkittävän kulttuuriympäristön suunnittelumääräystä etenkin sillä osalla alueesta, joka on maakuntakaavassa osoitettu aluevarauksella virkistysalueeksi:

### ***Merkinnän kuvaus***

*Ominaisuusmerkinnällä osoitetaan kulttuuriympäristön vaalimisen kannalta maakunnallisesti merkittävät kulttuuriympäristöt, jotka käsittävät sekä maisema- että rakennetun kulttuuriympäristön alueita. Alueilla, joille on aluevarausmerkinnällä osoitettu käyttötarkoitus, ensisijaisen maankäyttömuodon määrittelee aluevarausmerkintä.*

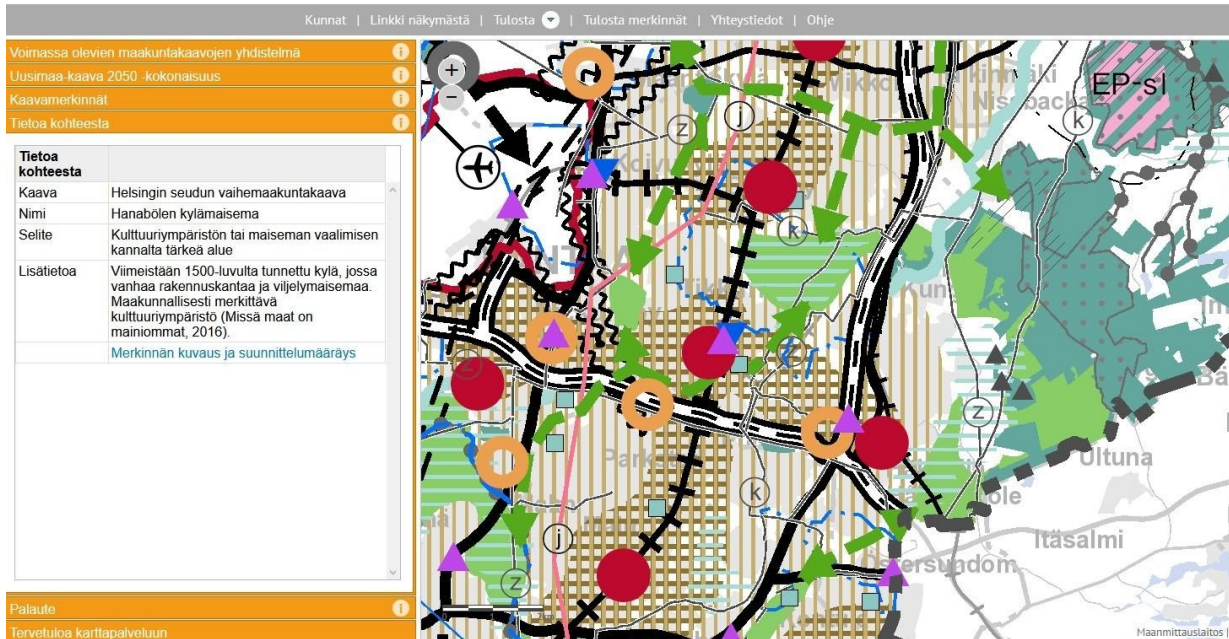
### ***Suunnittelumääräys***

*Yksityiskohtaisemmassa suunnittelussa, rakentamisessa ja käytössä on otettava huomioon maakunnallisesti arvokkaan kulttuuriympäristön vaaliminen.*

*Kulttuuriympäristöä kehitettäessä on sen arvot otettava huomioon ja sovitettava yhteen maakuntakaavassa osoitetun käyttötarkoituksen mukaisen maankäytön kanssa.*

Helsingin seudun vaihemaakuntakaavassa (**kuva 5**) on säilytetty virkistysaluevaraus sekä viheryhteystarvemerkinä sellaisinaan sekä muutettu aikaisempi maakunnallisesti arvokkaan kulttuuriympäristön merkintä kulttuuriympäristön tai maiseman vaalimisen kannalta arvokkaan alueen merkinnäksi.





**Kuva 5. Helsingin seudun vaihemaakuntakaava Hanabölen alueella. Vihreällä virkistysalueen aluevaraus ja vaakaviivoituksella kulttuuriympäristön tai maiseman vaalimisen kannalta tärkeä alue.**

Esitetty maankäyttö on myös Helsingin seudun vaihemaakuntakaavan virkistysalueen suunnittelumääräyksen vastaista: *Alue varataan yleiseen virkistykseen ja ulkoiluun. Alueen yksityiskohtaisemmassa suunnittelussa on turvattava virkistyskäyttöedellytysten säilyminen, alueen saavutettavuus, riittävä palveluvarustus sekä ympäristöarvot. Alueen suunnittelussa on kiinnitettävä erityistä huomiota ympäristön laatuun, alueen sijaintiin ekologisessa verkostossa sekä merkitykseen luonnon monimuotoisuuden kannalta.*

A-alueen kaavoitus on myös kulttuuriympäristön tai maiseman vaalimisen kannalta tärkeän alueen suunnittelumääräysten vastaista: *Yksityiskohtaisemmassa alueiden suunnittelussa, rakentamisessa ja käytössä on turvattava valtakunnallisesti merkittävien kulttuuriympäristöjen ja luonnonperinnön arvot. Maakunnallisesti merkittävien kulttuuriympäristöjen ja luonnonperinnön arvot on otettava huomioon alueita kehitettäessä.*

*Alueen suunnittelussa on arvioitava ja sovitettava yhteen maakuntakaavassa osoitetun käyttötarkoituksen mukainen maankäyttö sekä alueen maisema- ja kulttuuriympäristöarvot.*

Maisema-arvojen kannalta erityisen turmiollista on tapa, jolla yleiskaava ohjaa rakentamista laajan peltoalueen maisemallisesti pääkaupunkiseudun oloissa huomattavan ehyenä säilyneen metsäisen reuna-alueen päälle.

Esitetty A-aluevaraus on myös valtakunnallisten alueidenkäyttötavoitteiden vastainen vaarantaessaan luonnon monimuotoisuuden kannalta arvokkaiden alueiden ja ekologisten yhteyksien säilymisen.

Kaavaehdotus on monella tapaa myös yleiskaavan sisältövaatimusten vastainen eli se ei huomioi yhdyskuntarakenteen ekologista kestävyyttä eikä vaali riittävässä määrin maisemaa ja luonnonarvoja. Lisäksi se vaarantaa osaltaan varsinkin Jokinimen ja Hakkilan nykyisten ja tulevien asukkaiden kannalta tärkeän metsäisten virkistysalueiden tarjonnan ja riittävyyden.

Kaavaratkaisun pohjana mahdollisesti toimineita luontoselvityksiä ei sisälly kaavan aineistoihin, joten kaavaratkaisu ei myöskään täytä maankäyttö- ja rakennuslain 9 § vaatimuksia mahdollisten merkittävien luontoarvojen tunnistamisen sekä niihin kohdistuvan vaikutusarvioinnin osalta.

Vaadimme A-varauksen kumoamista liitekartalla (**liite 9**) esitetyn mukaisesti.

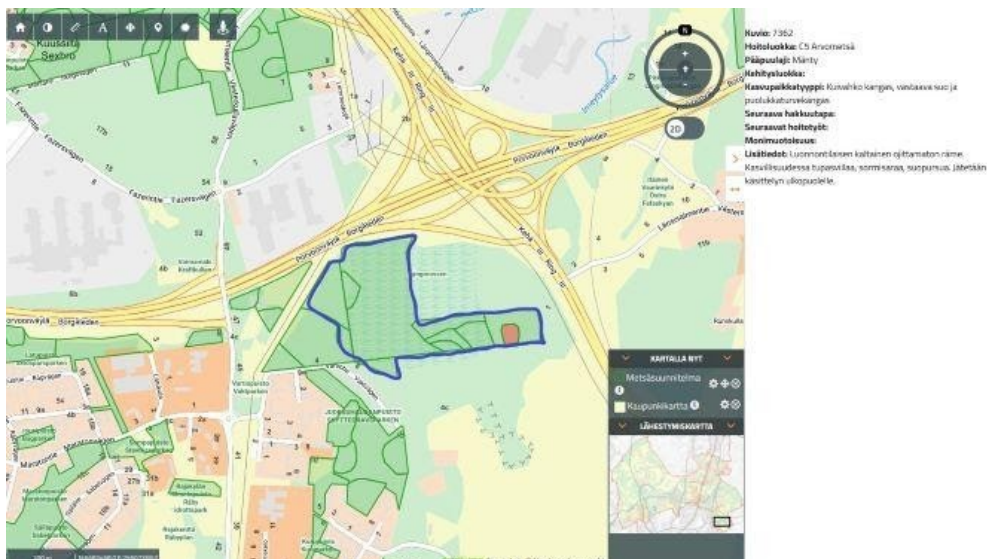
## 7) Långmossenin alue

Långmossenin alue on uudessa kaavassa osoitettu tiiviin asumisen alueena (A), yleiskaavassa 2007 se on virkistysaluetta. Lisäksi metsäalueen poikki kulkee uudessa kaavassa liikenneyhteys - merkintä.



**Kuva 6. Merkittävä osa Långmossenin A-aluevarauksesta on lahoppuustoista metsää, mikä selittää myös alueen huomattavan lajistoarvon.**

Alueen luontoarvot on luontotyyppien osalta todettu merkittäviksi Hakunilan metsäsuunnitelman teon yhteydessä vuonna 2018 (**kuva 7**). Aluekokonaisuus sisältää monipuolisia, merkittäviä METSO-arvoja omaavia korpia, rämeitä, muuttumia, turvekankaita sekä näihin liittyviä kangas- ja kalliometsiä. Monet kuvioista ovat hyvin runsaslahopuustoisia.



**Kuva 7. Kuvankaappaus Vantaan karttapalvelun Hakunilan metsäsuunnitelman metsikkökuvioista. Sinisellä rajatun alueen kaikki metsikkökuviot on nostettu suunnitelmassa arvometsien (C5) hoitoluokkaan kaupungin metsäsuunnittelun käyttämällä melko tiukoilla valintakriteereillä.**

Alueella vuonna 2020 tehdyt lajistonselvitykset eivät ole olleet kaavaprosessin aikana osallisten tiedossa. Alueelta on runsaasti havaintoja (Olli Manninen, kirjallinen tiedoksiänto 9.3.2021) mm. rauhoitetusta lahokaviosammalesta, alueellisesti uhanalaisesta rakkosammalesta sekä useista muista luonnonsuojelullisesti arvokkaita metsiä indikoivista lajeista (**liite 10 - kartta, liite 11 - lajihavainnot**). Pelkästään lahokaviosammaleksiintymien määrä alueella on niin huomattava, että sitä on syytä pitää yhtenä Kakkois-Vantaan tärkeimmistä lajin esiintymiskeskittymistä.

Lahokaviosammal on koko maassa rauhoitettu laji (LSL 42 §, LSA 3a) sekä luonnonsuojelulain 47 §:n ja luonnonsuojeluasetuksen liitteen 4 mukainen erityisesti suojeltava laji. Lisäksi laji kuuluu luontodirektiivin liitteen II lajeihin. Lajin merkittävien esiintymispaikkojen hävittäminen tai heikentäminen on kielletty luonnonsuojelulain 47 § 5 momentin mukaan.

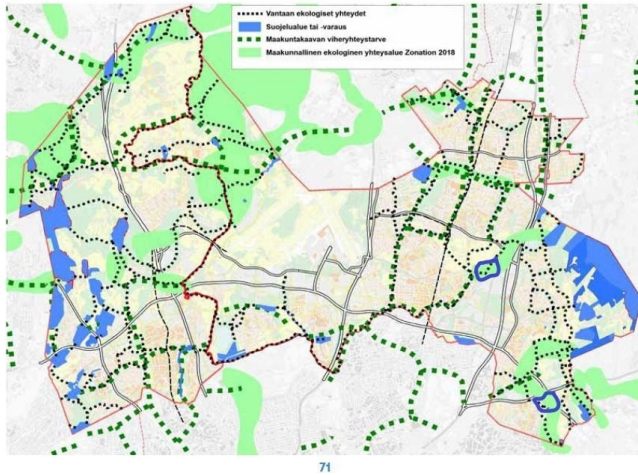
Luontotyyppien ja vaatelioiden lajien kannalta arvokkaan metsän kokonaispinta-ala sekä luontotyyppi- ja lajistoarvot tekevät Långmossenin alueesta itsenäisenä luontokohteena maakunnallisesti arvokkaan. Arvoa lisää se, että Långmossen on erittäin hyvin kytkeytynyt eteläpuoliseen, Uudenmaan liiton selvityksissä luontoalueena vähintään maakunnallisesti arvokkaaksi todettuun Myllymäen alueeseen, joka on Vantaan yleiskaavassa sekä yleiskaavaehdotuksessa luo- aluetta.



Långmossenin arvo maakunnallisesti arvokkaana ekologisen yhteysalueen osana on todettu myös Uusimaa 2050-kaavan taustaselvityksiin kuuluvassa Zonation-pohjaisessa analyysissä (kuva 8).

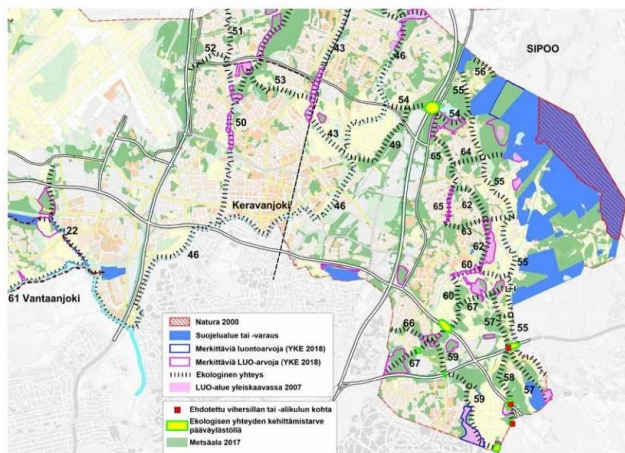
LIITE 2. Yhteenveto maakuntatason ekologisista yhteyksistä

Ekologisten yhteyksien suhdte voimassa olevien Uudenmaan maakuntakaavojen yhdistelmän viheryhteystarve-alueisiin ja Zonation-analyysin tunnistamiin maakunnallisiin ekologistiin yhteysalueisiin (Jalkanen ym. 2018) sekä Vantaan suojelualueisiin. Kartassa ei ole mukana Vantaan ympäristökeskuksen selvittämää uusia luonnonarvoalueita vuodelta 2018.



**Kuva 8.** Kuvalle merkitty sinisellä Hanabölen peltojen eteläpuolinen metsäalue (tämän valituksen kohde nro 6, pohjoinen rajausta kartalla) sekä Långmossenin alue (tämän valituksen kohde nro 7, eteläinen rajausta kartalla), jotka on molemmat todettu maakunnallisesti arvokkaiksi ekologisiksi yhteysalueiksi Jalkasen ym. vuoden 2018 Zonation analyysissä.

D. Hakunilan ja Tikkurilan suuralueet, ekologist yhteydet 57-67



Kuva 26. Ekologist yhteydet Hakunilan ja Tikkurilan suuralueilla.

**Kuva 9.** Långmossenin arvo Kaakkois-Vantaan ekologisen verkoston osalta hahmottuu ekologisten runkoyhteyksien selvityksestä (Ojala 2018). Mustavuoren Natura-alueelta pohjoiseen Myllymäen luonnonalueen ja Långmossenin kautta kulkeva tärkeä ekologinen runkoyhteys on merkitty numerolla 59.

Långmossen on myös selkeä osa Helsingin Mellunmäen ja Vesalan sekä Vantaan Länsimäen kasvavien kaupunginosien tärkeintä laajaa metsäistä luontovirkistysaluetta.

Yleiskaavan kaava-aineistoihin ei sisälly mitään tietoja Långmossenin alueella tehdyistä luontoselvityksistä. Muutosalueen pinta-alan vuoksi kaavaratkaisun pohjana olisi tullut olla vähintäänkin jonkinasteiset selvitykset keskeisistä luontotyyppi-arvoista. Merkittävää on myös se, että vuonna 2020 tehtyjen lajistaselvityksien merkittäviä tuloksia (**liitteet 10 ja 11**) ei ole liitetty missään vaiheessa osaksi kaavaehdotusta.

Rakentamiseen esitetty alue on luonto- ja virkistysarvojen kannalta niin merkittävä, että yleiskaava on tältä osin seuraavien valtakunnallisten alueidenkäyttötavoitteiden vastainen:

*1) Edistetään luonnon monimuotoisuuden kannalta arvokkaiden alueiden ja ekologisten yhteyksien säilymistä.*

*2) Huolehditaan virkistyskäyttöön soveltuvien alueiden riittävydestä sekä viheralueverkoston jatkuvuudesta.*

Kaavan ratkaisu on myös eräiden yleiskaavan sisältövaatimusten (MRL 39 §) vastainen eli se laiminlyö yhdyskuntarakenteen ekologisesta kestävydestä huolehtimisen sekä luonnonarvojen vaalimisen. Lisäksi ratkaisu vähentää olennaisesti ylikunnalliseen virkistyskäyttöön soveltuvan Myllymäki-Långmossenin alueen kokonaispinta-alaa.

Kaavaratkaisun pohjana mahdollisesti toimineita luontoselvityksiä ei sisälly kaavan aineistoihin, joten kaavaratkaisu ei myöskään täytä maankäyttö- ja rakennuslain 9 § vaatimuksia mahdollisten merkittävien luontoarvojen tunnistamisen sekä niihin kohdistuvan vaikutusarvioinnin osalta.

Lahokaviosammalesiintymien huomattavan kokonaismäärän takia Långmossenin esiintymisaluetta on syytä pitää lajin suotuisalle suojelutasolle ilmeisen tärkeänä esiintymisalueena, jolloin alueen osoittaminen A-varaukseksi on luonnonsuojelulain vastaista.

Vaadimme Långmossenin alueelle esitetyn A-varauksen sekä alueen poikki kulkevan liikenneyhteys-merkinnän kumoamista (**liite 12**).

## **8) Variston sähköaseman varaus**

Yleiskaavassa heikennetään maakunnallista viheryhteyttä, joka on esitetty viheryhteytenä sekä voimassa olevassa maakuntakaavassa että Helsingin seudun vaihemaakuntakaavassa. Vuoden 2007 yleiskaavaan nähden ET-varausta on laajennettu hieman länteen ja KM-varausta itään ja pohjoiseen.



Yhteyden merkitys on todettu myös yleiskaavan yhteydessä tehdyssä ekologisten yhteyksien selvityksessä (Ojala 2018). Kyseinen ekologinen yhteys (*17. Raappavuoren metsät- Myyrmäen lehto- Rajatorppa*) on todettu merkittäväksi etelä-pohjoisuuntaiseksi yhteydeksi, joka yhdistää Petikon alueen Raappavuorenpuiston kautta Rajatorpan eteläpuolisiin Helsingin metsiin.

Jo nykyisellään ”pullonkaulaksi” osittain kaventuneeseen alueeseen kohdentuu myös kuntakaavoituksen kautta realistinen jatkokaventumisuhka vuonna 2020 käynnistyneen Variston sähköaseman asemakaavahankkeen muodossa. Kyseisessä asemakaavassa esitetään sähköasemaa ja muuntajaa samalle alueelle, jonka osalta vuoden 2007 yleiskaavaa on esitetty muutettavaksi.

Vaadimme liitekartalle (**liite 13**) rajattujen ET-alueen länsiosan sekä KM-alueen itä- ja pohjoisosan kumoamista maakuntakaavan, valtakunnallisten alueidenkäyttötavoitteiden sekä yleiskaavan luonnonympäristöjen vaalimista koskevan sisältövaatimuksen vastaisena.

## **VALITUSOIKEUS**

Rekisteröidyllä paikallisella tai alueellisella yhteisöllä on toimialaansa kuuluvissa asioissa toimialueellaan oikeus valittaa kaavan hyväksymistä koskevasta päätöksestä. Suomen luonnonsuojeluliiton Uudenmaan piiri ry:n ja Suomen luonnonsuojeluliiton Vantaan yhdistys ry:n tarkoituksena on luonnon- ja ympäristönsuojelu ja Vantaan kaupunki kuuluu niiden toimialueeseen.

## **VALITUSAJASTA**

Pöytäkirjan valitusosoituksen mukaan kaavan tai rakennusjärjestyksen hyväksymistä taikka rakennuskieltoa koskevan päätöksen katsotaan tulleen asianosaisen tietoon seitsemän päivän kuluttua siitä, kun pöytäkirja on nähtävänä Vantaan kaupungin internet-sivulla. Vantaan kaupunginvaltuuston 25.1.2021 kokouksen pöytäkirja on tullut nähtäville kaupungin internet-sivuille 3.2.2021. Näin ollen 30 vuorokauden valitusaika päättyy 12.3.2021 klo 16.

## **Helsingissä ja Vantaalla 12.3.2021**

### **Suomen luonnonsuojeluliiton Uudenmaan piiri ry**

Laura Räsänen  
puheenjohtaja

Lauri Kajander  
erityisasiantuntija

### **Suomen luonnonsuojeluliiton Vantaan yhdistys ry**

Minerva Schultz  
puheenjohtaja

Vesa Järvinen  
varapuheenjohtaja

## LIITTEET

- Liite 1. Vantaan kaupunginvaltuuston kokouksen 25.1.2021 pöytäkirjan kansilehti
- Liite 2. Ote valituksenalaisesta päätöksestä
- Liite 3. Kumottavaksi esitetyt aluevaraukset ja -merkinnät Kivistön alueella
- Liite 4. Kumottavaksi esitetty osuus MT 152:n tievarauksesta.
- Liite 5. Kumottavaksi esitetty Vierumäen metsän TY-varaus (ensisijainen vaatimus)
- Liite 6. Kumottavaksi esitetty Vierumäen metsän TY-varauksen koillisosa (toissijainen vaatimus)
- Liite 7. Kumottavaksi esitetyt uudet rakentamisvaraukset Rekolanmäen alueella
- Liite 8. Kumottavaksi esitetty *Joen varren virkistyskäytön kehittämisvyöhykeen* merkintä Keravanjoen varren Matarinkosken ja Pikkukosken luo-alueelta
- Liite 9. Kumottavaksi esitetty A-varaus Hanabölen peltojen eteläpuolelta.
- Liite 10. Kartta Långmossenin lajihavainnoista kesältä 2020
- Liite 11. Långmossenin kesän 2020 havaintojen koordinaatit ja statukset sisältävä excell
- Liite 12. Kumottavaksi esitetty Långmossenin A-varaus
- Liite 13. Kumottavaksi esitetyt Variston ET- ja KM-varaukset