

002493 MYYRMÄEN PALOASEMA

MYYRMÄKI

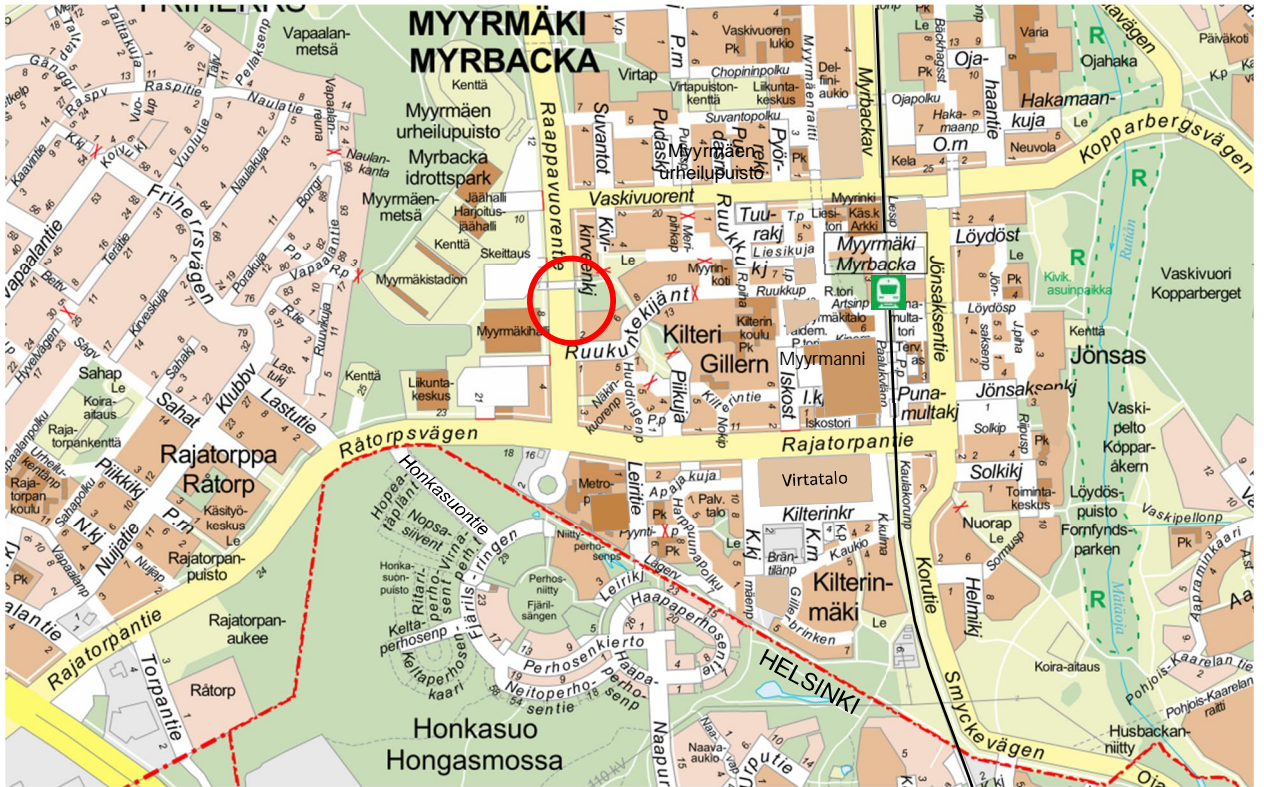


KAUPUNKIRAKENNE JA YMPÄRISTÖ / ASEMAKAAVOITUS

Asemakaavan muutoksen selostus sekä tonttijako,
joka koskee 10.5.2022 päivättyä asemakaavakarttaa 002493

PERUS- JA TUNNISTETIEDOT

Vantaan kaupungin kiinteistöt ja tilat hakee Raappavuorentien varrelle Kivikaudenpuistoon uuden paloaseman kaavoittamista, mahdollisine laajennuksineen yhteensä 1 200 k-m². Paloasema sijoittuu optimaaliseen paikkaan ihmisten pelastamiseksi.



Kaava-alueen sijainti ja suhde kaupunkirakenteeseen.

Asemakaavan muutos

Vantaan kaupungin kaupunginosa 15 Myyrmäki
Osa korttella 15505 sekä katu- ja virkistysalueita

Tonttijako

Osa korttella 15505

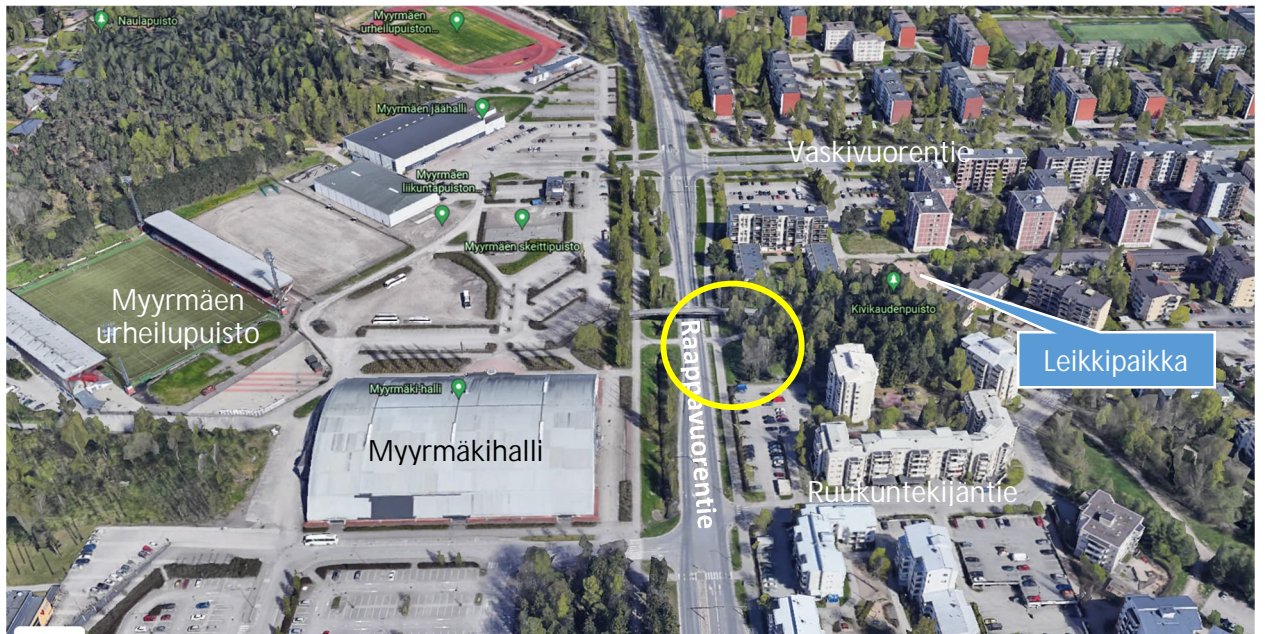
Kaava-alueen sijainti

Raappavuorentie 9, Kivikaudenpuisto

Sisällys

1	Tiivistelmä	3
2	Lähtökohdat	4
3	Asemakaavan suunnittelun vaiheet	9
4	Asemakaavan kuvaus	30
5	Asemakaavan toteutus	40

1. TIIVISTELMÄ



Ilmakuva kaava-alueelta etelästä.

Google maps 2021

Vantaan kaupungin kiinteistöt ja tilat hakee Myyrmäen paloaseman kaavoittamista.

Etelä-Suomen aluehallintovirasto on antanut 21.4.2021 päätöksen Keski-Uudenmaan pelastuslaitoksen pelastustoiminnan huomattavasta epäkohdasta. Myyrmäen suuralueella on laajoja 1. riskin alueita, joita ei saavuteta 6 minuutin tavoiteajassa.

Alue on sekametsää. Tontin kohdalla on savikko. Raappavuorentien ylittää kävelysilta.

Voimassa olevassa yleiskaavassa alue on tehokasta asuntoaluetta A1.

Hyväksytyssä yleiskaavassa alue on kaupunkikeskustan aluetta C.

Voimassa olevassa asemakaavassa alue on lasten leikkialueeksi ja yleisiin oleskelutarkoituksiin rakennettavaa puistoa PLE ja katua. Leikkialue on toteutettu Kivikirveenkujalle tästä koilliseen.

Asemakaavamuutoksessa paloaseman tontti sijoittuu Raappavuorentien varrelle nykyiseen Kivikaudenpuistoon ja osoitetaan yleisten rakennusten korttelialueeksi Y. Samalla asemakaavan ylikulkumerkintä (y) siirretään paikkaan, johon kävelysilta on rakennettu.

Tavoitteena on rakentaa uusi valmiusasema noin 850 k-m², joka voidaan kaupungin kasvaessa laajentaa 1 200 k-m² suuruiseksi paloasemaksi. Tontin pinta-ala on 1378 m². Suurin kerrosluku on kaksi. Rakennukseen tulee kasvikatto.

Paloasemalle sijoittuu pakettiauton kokoinen kärkiyksikkö, ambulanssi ja kaksi vpk:n yksikköä. Autohalli riittää tulevaisuuden tarpeisin. Hankkeessa varaudutaan miehistötilojen laajennukseen.

Vaihtoehtoisia paikkoja on selvitetty 19 kpl. Esitetty paikka on optimi pelastuskohteiden nopean saavuttamisen ja ihmisten pelastamisen kannalta. Tällä paikalla liikenne toimii hyvin. Hanke parantaa huomattavasti alueen turvallisuutta.

2. LÄHTÖKOHDAT



Kaavoitettava tontti kävelysillan kupeesta Raappavuorentielle päin.

TKa 20.11.2021

2.1 SELVITYS SUUNNITTELUALUEEN OLOISTA

Alueen yleiskuvaus

Myyrmäen suuralueella asuu 58 000 asukasta, joista Myyrmäki-Martinlaaksossa 30 000. Asukasmäärä kasvaa kaavoituksen ja rakentamisen myötä. Lähin paloasema on Vantaankoskella. Pelastuksen tulee saavuttaa 1. riskin kohteet 6 minuutissa ainakin 50 %:ssa tapauksissa, mikä ei nykyisin täyty Myyrmäen suuralueella.

Kaupunkirakenne

Myyrmäen kaupunginosaa on rakennettu kaikkina vuosikymmeninä 1960-luvulta alkaen. Myyrmäen suuralueella on rautatie ja maanteitä, näihin liittyviä kerrostalo- ja pientaloalueita sekä kauppa- ja yritysalueita. Myyrmäen urheilupuistossa järjestetään suuria yleisötapahtumia.

Luonnonympäristö

Kaava-alueella kasvaa sekametsää, lähinnä koivua, haapaa, kuusta ja ylempänä mäellä mäntyä. Kaava-alueella ei ole arvokkaita luontokohteita eikä arvopuita. Maaperä on kadun varressa savea, ylempänä moreenia. Alava savikko on ollut peltoa ainakin 1870 – 1960-luvuilla.

Rakennettu ympäristö

Ympäristössä on kerrostaloja, eteläpuolella pysäköintialue ja länsipuolella Myyrmäen urheilupuisto, jossa on urheiluhalleja ja hotelli. Raappavuorentien ylittää kevyen liikenteen silta. Kaava-alueella on ollut maatalo ainakin 1930 – 1970-luvuilla.

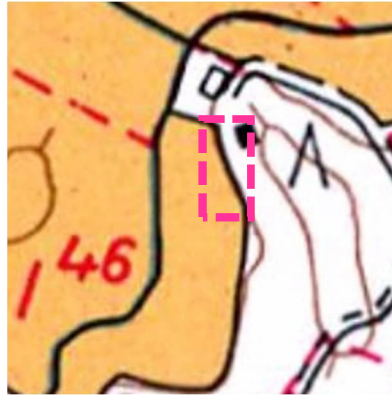
Kulttuurihistorialliset kohteet

Alueella ei ole rakennusperintökohteita eikä tunnettuja muinaisjäännöksiä.



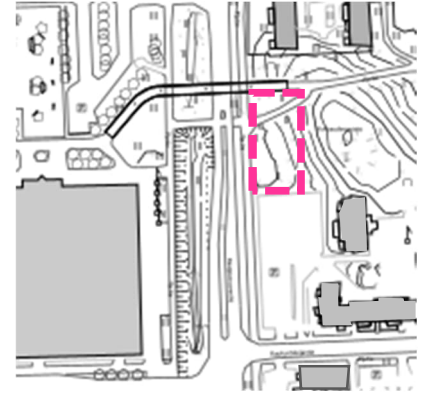
Maalajit.

Savi
Moreeni



Peruskartta 1967.

Pelto
Mäntyjä
Talo
Talousrak.



Pohjakartta 2022.

Uusi tontti

Virkistys

Alue on nyt osa Kivikaudenpuistoa, sen länsirinnettä ja alavaa savikko-osaa. Raappavuorentien länsipuolella on Myyrmäen urheilupuisto, jonne johtaa kävelysilta.

Liikenne

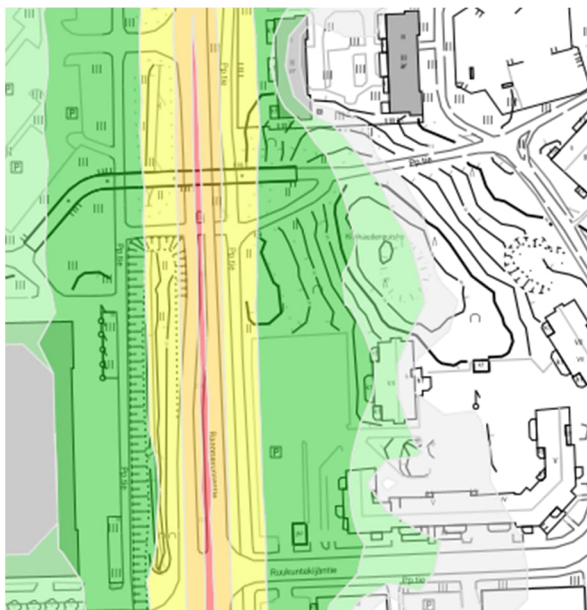
Raappavuorentie on pääkatu, jolla kulkee 9 300 ajon/vrk (2021). Vuoden 2040 arvioitu liikennemäärä on 10 000 ajon/vrk. Kadulla on kevyen liikenteen raitit tien molemmin puolin.

Tällä katuosuudella kulkee bussi 411 Elielinaukio – Myyrmäki, jonka korvaa syksyllä 2022 bussi 37 Kamppi – Myyrmäki. Tälle katuosuudelle ei ole yleiskaavassa osoitettu pikaraitiotieverausta.

Ympäristönsuojelu ja ympäristöhäiriöt

Lentomelu

Alueen lentomelutaso Lden 50...55 dB (Finavia 2018) edellyttää asunnoilta ΔL 32 dB ja toimistoilta ΔL 28 dB ääneneristävyyttä. Lentomelu on ääneneristävyyden kannalta tiemelua merkitsevempi.



Tiemelu

Tiemelutaso Aeq, päivä (2016)

45–50 55–60 65–70
50–55 60–65 70–75 dB

Vantaan ympäristökeskus 2016.

Tiemelun huomioon ottaminen

Tiemeluvyöhyke dB	Äänitasoero asunnoissa ΔL dB	Äänitasoero toimistoissa ΔL dB
65...100	erillinen selvitys	erillinen selvitys
60...64,9	35	30
55...55,9	30	25
50...54,9	30*	–

Vantaan rakennusjärjestys, Kv 15.11.2010.

*) YM asetus 796/2017.



Kaavoitettava tontti Raappavuorentien länsipuolelta.

TKa 20.11.2021

Tekninen huolto

Raappavuorentiellä on kaavatontin vieressä kaukolämpö-, hulevesi-, sähkö- ja tietoliikennejohdot. Raappavuorentien länsipuolella on myös maakaasujohto. Vesijohto ja viemäri ovat Raappavuorentiellä noin 100 metriä kaavatontilta pohjoiseen.

Vesi tulee Pitkälän vedenpuhdistuslaitokselta. Myyrmäen vesitornin painetaso vaihtelee välillä +83 ... + 96. Jätevedet johdetaan Suomenojan jätevedenpuhdistamolle.

Kivikaudenpuisto on pääosin läpäisevää metsämaata. Maalaji on savea ja moreenia. Sadevesi osin imeytyy maahan ja osin ohjautuu maanpintoja pitkin Raappavuorentien viherpainanteisiin. Niistä vesi imeytyy maahan ja ohjautuu hulevesiviemäriin, jotka laskevat Vaskivuorentien luona Mätäojoaan ja edelleen Isoon Huopalahteen. Mätäojoaan johdetaan lisävetä Päijännetunnelista.

Alueella voidaan hyödyntää maalämpöä ja aurinkoenergiaa.

Maanomistus

Vantaan kaupunki.

2.2 SUUNNITTELUTILANNE

Valtakunnalliset alueidenkäyttötavoitteet

Valtakunnallisia alueidenkäyttötavoitteita on annettu

1. toimivista yhdyskunnista ja kestävästä liikkumisesta,
2. tehokkaasta liikennejärjestelmästä,
3. terveellisestä ja turvallisesta elinympäristöstä,
4. elinvoimaisesta luonto- ja kulttuuriympäristöstä, luonnonvaroista ja
5. uusiutumiskykyisestä energiahuollosta. (VN 14.12.2017)

=> Asemakaavamuutos on tavoitteiden mukainen. Paloasema tukee kestävän kehityksen mukaista uutta rakentamista Myyrmäen suuralueelle.

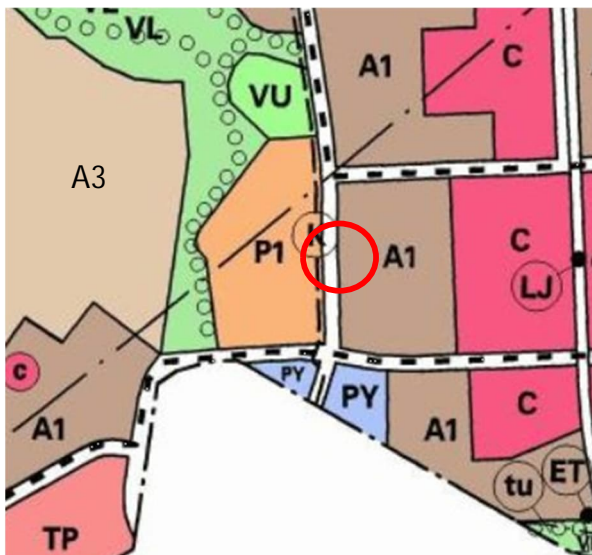


Maakuntakaava

Uusimaa-kaavan 2050 tavoitteena on ohjata kasvu kestävästi. Kaava-alue on keskustatoimintojen aluetta, keskus, ja pääkaupunkiseudun ydinvyöhykettä. (Maakuntavaltuusto 25.8.2020, HHO 24.9.2021)

=> Kaavamuutos on maakuntakaavan mukainen.

	Pääkaupunkiseudun ydinvyöhyke.
	Taajamatoimintojen kehittämissyöhyke.
	Keskustatoimintojen alue, keskus.
	Kaupan alue.
	Kaavamuutosalueen sijainti.

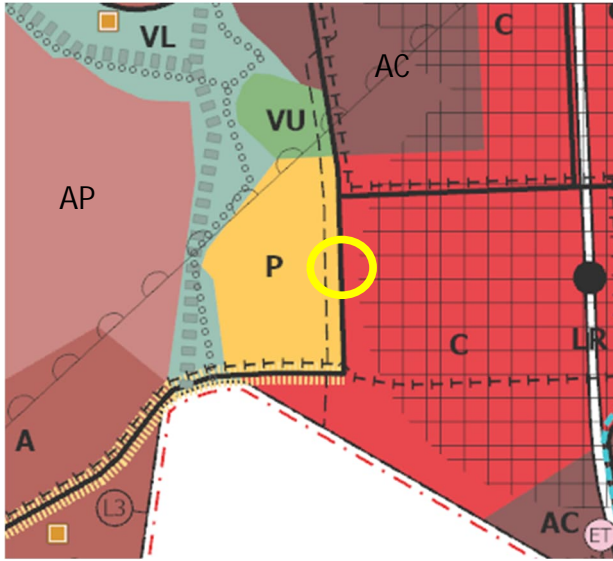


Voimassa oleva yleiskaava

Oikeusvaikutteisen yleiskaavan tavoitteita ovat tiivistäminen, täydentäminen ja uudistaminen. Kaava-alue on tehokasta asuntoaluetta A1. (Kv 17.12.2007)

=> Hanke on voimassa olevan yleiskaavan mukainen. A1-merkintä sisältää tarvittavat palvelut.

	Tehokas asuntoalue.
	Pientaloalue.
	Keskustatoimintojen alue.
	Palvelujen alue.
	Julkisten palvelujen ja hallinnon alue.
	Lähivirkistysalue.
	Urheilu- ja virkistyspalvelujen alue.
	Kaavamuutosalueen sijainti.

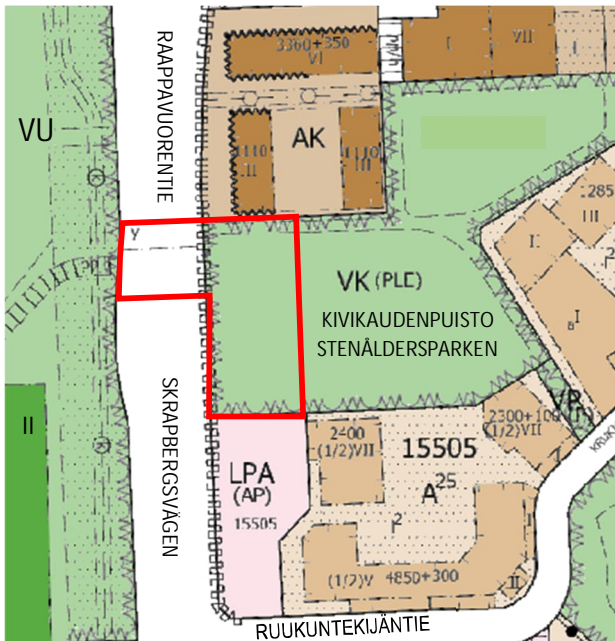


Hyväksytty yleiskaava

Kasvu ohjataan nykyiseen rakenteeseen tiivistäen ja uudistaen. Alue on kaupunkikeskustan aluetta C. (Kv 25.1.2021, valituksenalainen)

=> Hanke on hyväksytyin yleiskaavan mukainen.

A	Asuinalue.
AC	Kaupunkikeskustan asuinalue.
AP	Pientalovaltainen asuinalue.
C	Kaupunkikeskustan alue.
P	Palveluiden ja hallinnon alue.
VL	Lähivirkistysalue.
	Kestävän kasvun vyöhyke.
	Katukuvan kehittämisvyöhyke.
	Ekologinen runkoyhteys.
	Laskeutumisyöhyke.
	Joukkoliikenteen runkoyhteys.
	Kaavamuutosalueen sijainti.



Voimassa oleva asemakaava

Alue on asemakaavoissa 150900 (SM 8.12.1976) ja 151500 (SM 2.5.1980) lasten leikkialueeksi ja yleisiin oleskelutarkoituksiin rakennettavaa puistoa PLE ja katua.

AK	Asuinkerrostalojen korttelialue.
A25	Asuinrakennusten korttelialue.
LPA(AP)	Autopaikkojen korttelialue.
VK(PLC)	Lasten leikkialueeksi ja yleisiin oleskelutarkoituksiin rakennettava puisto.
VU	Urheilu- ja virkistyspalvelujen alue.
15505	Korttelin numero.
2400	Rakennusoikeus kerrosalaneliömetreinä.
VII	Suurin kerrosluku roomalaisin numeroin.
y	Alueen ylittävä liikenneväylä.
15505	Kortteli, jonka autopaikkoja alueelle saa sijoittaa.
	Istutettava alueen osa.
	Kaavamuutosalueen rajaus.

Asemakaavan tarkoittama leikki- ja oleskelualue on toteutettu puiston koillisosaan.

Katso Vantaan kavoja, karttoja ja paikkatietoja tarkemmin: kartta.vantaa.fi

Vantaan rakennusjärjestys

Vantaan rakennusjärjestys, Kv 15.11.2010.

Tonttijako- ja rekisteri

Vantaan kiinteistörekisteri.

Kaava-alueen rakennuskiellot

Ei ole.

3. ASEMAKAAVAN SUUNNITTELUVAIHEET



Kaavoitettava tontti Raappavuorentien ylittävältä sillalta luoteesta.

TKa 3.7.2021

3.1 SUUNNITTELUN KÄYNNISTÄMINEN JA PÄÄTÖKSET

Vantaan taloussuunnitelman 2021–2024 talousarvioon 2021 on kirjattu: "Keski-Uudenmaan pelastuslaitoksen pelastustoiminnan toimintavarmuuden suurimmat puutteet ovat Vantaalla Myyrmäen ja Tikkurilan alueilla. Pelastustoiminnan saattamiseksi palvelutasopäätöksen edellyttämälle tasolle aloitetaan vuonna 2021 uuden kärkiyksikön perustamisen suunnittelu Länsi-Vantaalle. ..." (Kv 16.11.2020, s. 89)

Etelä-Suomen aluehallintoviraston päätös 21.4.2021 Keski-Uudenmaan pelastuslaitoksen pelastustoiminnan palvelutason huomattavasta epäkohdasta.

Vantaan kaupungin kiinteistöt ja tilat haki 2.8.2021 kaavamuutosta paloasemalle Raappavuorentie 9:n kohdalle.

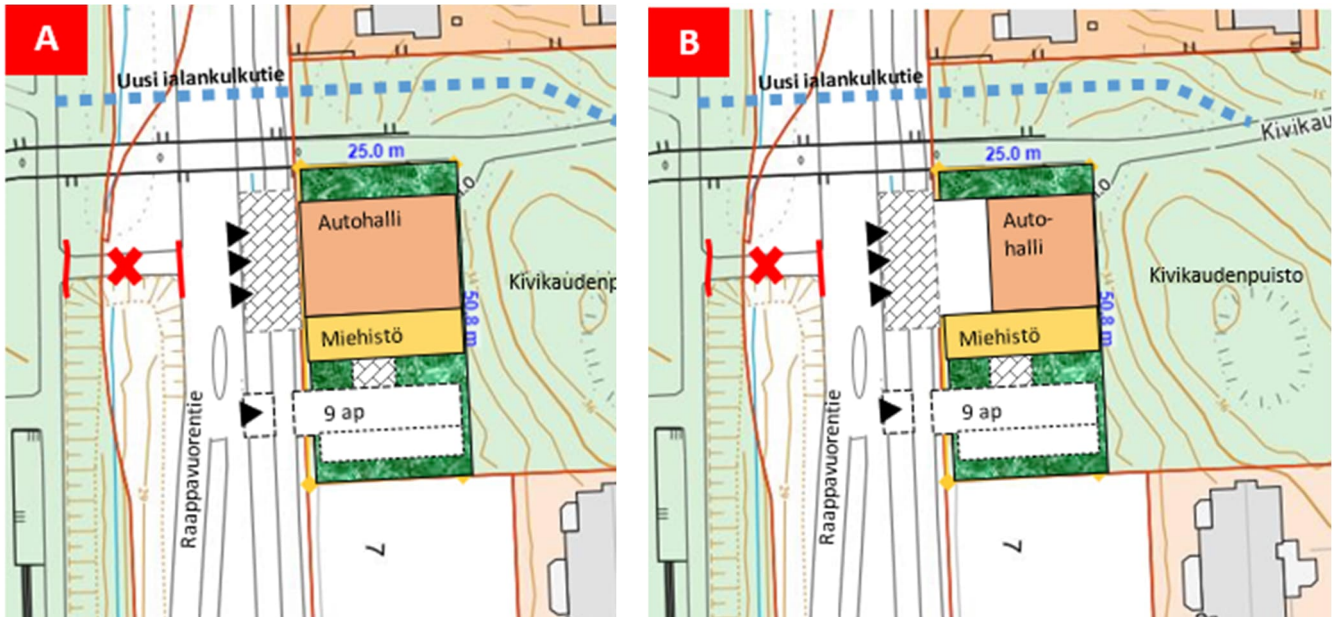
Kaupunginhallitus 15.11.2021 hyväksyi Myyrmäen valmiusaseman hankesuunnitelman, mutta ei ratkaissut sijaintipaikkaa.

3.2 OSALLISTUMINEN JA YHTEISTYÖ

Kaavoituksessa osallisia olivat ne, joiden oloihin tai etuihin kaava saattaa huomattavasti vaikuttaa: kaavan hakija, alueen ja naapurikiinteistöjen omistajat, haltijat ja asukkaat (naapurit), kaupunginosan ja lähialueen asukkaat, yritykset ja työntekijät, asukas- ym. yhdistykset, kunnan jäsenet ja ne, jotka katsoivat olevansa osallisia; sekä viranomaiset, joiden toimialaa asia saattaa koskea: Uudenmaan elinkeino-, liikenne- ja ympäristökeskus, Uudenmaan liitto, Keski-Uudenmaan pelastuslaitos, Vantaan Energia Oy, Elisa Oyj, Helsingin seudun ympäristöpalvelut HSY, Helsingin seudun liikenne HSL ja kaupungin viranomaiset.

Osallistuminen ja vuorovaikutus

- Osallistumis- ja arviointisuunnitelma tiedoksi kaupunkisuunnittelulautakunnalle 17.8.2021, julkaistiin internetissä ja lähetettiin osallisille 18.8.2021, tarkistettu ja julkaistu 6.9.2021 ja 21.9.2021. Mielenpiteet pyydettiin kirjaamaan 7.10.2021 mennessä.
- Vireille tulo ilmoitettiin Vantaan Sanomissa 18.9.2021.
- Teams-kokous kaavoituksen lähtökohdista 20.9.2021 klo 17.00, josta ilmoitettiin myös Vantaan Sanomissa, Facebookissa ja Vantaan tapahtumakalenterissa.
- Kaavan vaihe ilmoitettiin kaavoituskatsauksessa Vantaan asukaslehdessä 5.3.2022.
- Kaupunkisuunnittelun kuulutukset julkaistaan kaupungin internet-sivuilla.



Osallistumis- ja arviointisuunnitelmassa 18.8.2021 esitetyt alustavat maankäyttöluonnokset. Samalla ilmoitettiin, että suunnitelmaa ja rakennusoikeutta (800 k-m²) voidaan tarkistaa.

Saadut mielipiteet ja niiden huomioon ottaminen

1. Yksityishenkilö, 19.8.2021:

"Tuleeko myyrmäkeen paloasema milloin alkaa rakennustyöt?"

=> Kaavasta päättää kaupunginvaltuusto. Rakentaminen voisi alkaa 2023.

2. Yksityishenkilö, 26.8.2021:

"Kun suunnittelette paloasemaa tuohon meidän nurkille, niin eikö se mäki ole suojeltu. Emme tahdo, että paloasemaa suunnitellaan häiriöksi meidän nurkille. Myyrmäessä on paljon alueita joista ei ole haittaa asuinalueille."

=> Puiston nimi on Kivikaudenpuisto, mutta sieltä ei ole löydetty muinaisjäännöksiä eikä mäkeä ole suojeltu. Paloasema sijoittuu parhaaseen paikkaan ihmisten pelastamiseksi ja lisää asuinalueen turvallisuutta. Paloasema ei itsessään aiheuta äänihäiriöitä, koska lähtö tapahtuu pelkillä vilkuilla. Hälytysajoneuvot ajavat kaduilla joka tapauksessa.

3. Yksityishenkilö, 26.8.2021:

"Uuden paloaseman sijoitus lähelle nykyisiä asuinrakennuksia on huono, koska hälytysajon lähtevien pelastusajoneuvojen ääni on hyvin voimakas ja häiritsee vieressä olevia asuntoja. Hälytysajaja tapahtuu kaikkina vuorokaudenaikoina, joten se häiritsee lähialueiden ihmisten nukkumista.

Uuden aseman sijoitus ahtaalle tontille lähelle asuinrakennuksia ihmetyttää. Parempia sijoituspaikkoja olisi esimerkiksi Rajatorpantiellä Energia-areenan ja Fressi liikuntakeskuksen välissä, Raja-

torpantiellä Nesteen huoltoaseman vieressä tai Korutiellä Kaarelanpellolla. Voitaisiinko paloasema sijoittaa näille paikoille, jossa se ei ole lähellä asuinrakennuksia?

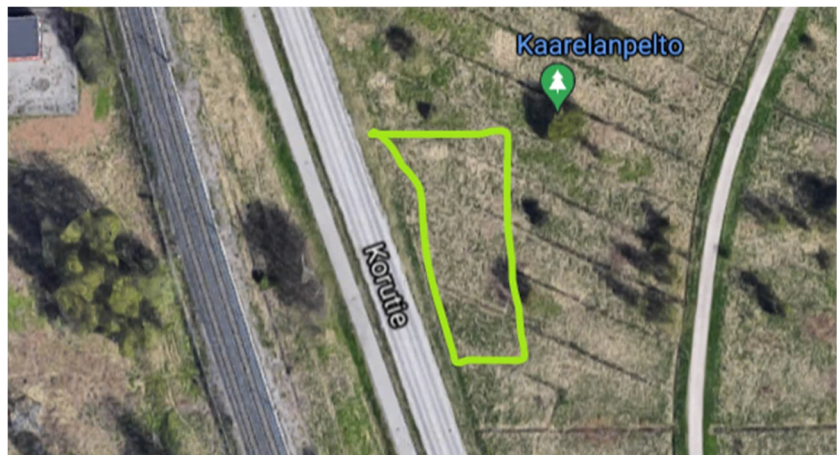
Havukoskella paloasema on rakennettu Hosaantielle teollisuusalueelle, jossa se on kaukana asuinrakennuksista. Miksi Myyrmäessä ei voida sijoittaa paloasemaa vastaavanlaiseen paikkaan?

Korttelin lähiluontoa on tuhottu viime vuosina paljon. Raappavuorentielle on rakennettu Hoasin opiskelija-asuntoja sekä hotellirakennus Noli. Taas tuhottaisiin lisää lähiluontoa ja virkistysalueita.”

Liite, kuva Rajatorpantie:



Liite, kuva Korutie:



=> Hälytysajo lähtee pelkillä vilkuilla. Esimerkiksi Kallion paloasema toimii keskellä asutusta.

Vaihtoehtoiset paikat ovat sivussa optimisijainnista. Energia Areenan paikka sijoittuu ryhmitysalueelle, estäisi ajon areenan huoltoalueelle ja edellyttäisi uusia liittymiä Raappavuorentietä vilkkaammalle kadulle, jolle olisi tulossa myös pikaraitiotie. Lisäksi pysäköinti veisi urheilupuiston autopaikkoja, jotka ovat jo nyt ajoittain täynnä. Ajopuunpuisto on varattu Metropoliaan liittyvälle laajennukselle, tontin pitäisi olla ehdotettua isompi, se on jyrkkä kallio ja paloasemalle liikenteellisesti huono ryhmityskaistan ja mahdollisen pikaraitiotien vuoksi. Korutien paikka on syrjässä pelastamisen kannalta. Jos paloautot kääntyvät tontilla, lähtö tapahtuu suoraan kadulle ja pysäköinti on tontilla, tontin tulee olla 2000–2400 m². Selvitetty 19 paikkaa.

4. Yksityishenkilö, 8.9.2021

”Paloaseman sijoitus kyseiseen paikkaan on mielestäni jäänyt vaille tarkkaa harkintaa, vai tuliko vain katsottua kartalta vihreä kohta ja ”hey presto” [italiaa, ”hei pian”], lykätäänpäs se tuohon?

Kivikauden puisto on suojelun arvoinen, vai onko lopulta vain aikomus pystyttää sen paikalle paasi, jossa lukee, että ”tällä paikalla oli kerran kivikautista asutusta”?

Paloasema olisi liikenteen solmukohdassa. Raappavuorentielleä on paljon liikennettä, erityisesti kun on tapahtumia Vantaan Energia areenassa, kansainvälisiä urheiluotteluita, konsertteja ja muita isoja yleisötapahtumia. Samoin jalkapallo Stadionille ja Myyrmäki-Halliin kohdistuu paljon liikennettä ja liikenne ruuhkautuu pitkälle matkalle, eikä silloin olisi mahdollista päästä paloasemalta ulos.

Suunnitellun Paloaseman edessä kulkee paljon pieniä lapsia, jopa alle kouluikäisiä yksin, tai kaveriporukassa potkulautoilla ja skeittilautoilla, heillä ei ole vielä mitään ymmärrystä liikenne

säännöistä, mutta kiire on päästä vastapäiseen Skeittiparkkiin tai leikkipuistoon ja tie ylitetään juuri "Paloaseman" edestä ei ylikulkusillalta.

Kaavaillun Paloaseman molemmin puolin on tiivistä kerrostalo asutusta ja uusi iso Noli hotelli on Raappavuorentien ja Rajatorpantien kulmassa, sielläkään ihmiset eivät varmasti arvostaisi paloasemaa.

Parempi sijainti voisi varmasti löytyä. Yhtenä vaihtoehtona esittäisin Vantaan Energia Areenan takana, Rajatorpantien ja Lastutien kulmassa olevaa metsikköä, sieltä pääsisi helposti liikenteeseen moneen suuntaan liikennevalojen avustamana"

=> Selvitetty 19 paikkaa. Esitetty paikka on optimaalinen ihmisten pelastamiseksi. Paloasema sijoittuu lähelle väestökeskittymää ja yleisötapahtumia, jotka ovat suuren riskin kohteita, ja solmu-kohtaan, josta pääsee nopeasti leveitä katuja eri suuntiin. Kyse on myös ihmishenkien pelastamisesta. Hälytysajossa huomioidaan muu liikenne. Kivikaudenpuisto on aihepiirinimi, puisto ei ole suojelukohde eikä siellä ole muinaismuistoja. Lastutien paikka sijaitsee liian lännessä optimisijainnista ja siellä on jo telekeskus. Suojatie siirretään sillan pohjoispuolelle.

5. Caruna Oy / 8.9.2021:

"Kyseisen kaavan alueella ei sijaitse Carunan sähköverkkoa."

6. Yksityishenkilö, viesti arkeologille, saapunut 19.8.2021:

"Tämä puiston naapureita ovat asunto-osakeyhtiöt Kaarenhonka, Kaarensaarni, Kaarenpyökki, Ruukuntekijäntie 4, Autopaikkayhtiö Kaarenrunko, jonka omistavat Pyökki, Saarni ja Ruukku 4 Toivon, että voisitte auttaa meitä siinä, että puistoamme ei pilata paloasemalla."

=> Mielipide on kirjattu kuuluvaksi kaavaan. Tarkastettu muinaisjäännösrekisteristä, että puiston kohdalla ei näytä sijainneen kivikautista asutusta, vaan sellaiset tunnetaan lähempänä Myyrmäen ja Mätäojaa. Kivikaudenpuiston nimi johtuu esihistorian aihepiiristä.

7. Yksityishenkilö, 13.9.2021:

"Haluaisin tietää onko paloasemalle mietitty mitään muuta paikkaa kuin kahden kerrostalon välissä olevaa jo lähtökohtaisesti liian pientä tonttia (tämä mainittu asemakaavamuutoksen dokumenteissa)?

Onko asemaa harkittu esimerkiksi Ajopuunpuistoon mikä sijaitsee Rajatorpantien varressa Neste Express aseman vieressä (kiinteistö tunnus 92-15-529-1)?

Vieressä ei ole asuintaloja, vastapäätä on kuntokeskus Fressi. Tontti on isompi kuin mihin nykyistä kaavamuutosta suunnitellaan eikä vieressä tosiaan ole asuintaloja ja tontti ei sijaitse kovin kaukana nykyisestä suunnittelusta jolloin vasteajatkin pysyisi vaaditussa."

=> Selvitetty 19 paikkaa. Paloasema mahtuu tontille. Ajopuunpuisto on varattu Metropoliaan liitettävälle laajennukselle ja on paloasemalle liikenteellisesti huonompi. Katso vastausta nro 3.

8. Keski-Uudenmaan pelastuslaitos, 20.9.2021:

"9.9.2021 keskustelimme tarveselvitysten valmistelupalaverissa tonttien käyttötarpeista pitkällä, jopa yli 50 vuoden, aikavälillä. Keski-Uudenmaan pelastuslaitos esittää, että Myyrmäen, Hakunilan ja Korson uusien valmiusasemien rakennusoikeudeksi määritellään 1200 kem2. Kerrosalatarve nyt rakennettaville valmiusasemille on 850 m2, mutta pitkällä aikavälillä tilanne voi muuttua. Alueen asukasluvun kasvun, rakentamisen lisääntymisen ja tiivistymisen myötä riskit voivat kasvaa siinä määrin, että tulee tarve muuttaa valmiusasema paloasemaksi. Tällöin mm. henkilömäärä hieman lisääntyy, mikä aiheuttaa hieman lisärakentamisen tarvetta."

=> Kaavaan merkitään tulevaisuuden laajennustarve huomioiden rakennusoikeutta 1 200 k-m2. Tarve ilmoitettiin asukasillassa 20.9.2021. Lähetetty tarkistettu OAS 21.9.2021. Autohalli on mitoitettu laajennukselle, vain miehistötiloja tulisi tarve laajentaa vpk:n tilojen päälle.



Asukasillassa 20.9.2021 esitettyä dia.

9. Asukasilta, Teams 20.9.2021 klo 17.00 – 17.45, jossa 22 asukasta:

Keskustelupalsta

1. "Montako lähtöä tuolta asemalta tulisi olemaan vuodessa?" – Ambulanssi noin 10 / vrk, paloauto keskimäärin 2–3 / vrk.
2. "Lähdetäänkö ns pillit päällä?" – Lähtökohtaisesti vilkut päällä, pillejä käytetään lähestyttäessä risteävää liikennettä. Ruuhka-aikana voi joutua soittamaan pillejä jo lähdetäessä.
3. "Suosittelen kaikkien naapurikiinteistöissä asuvien valittamaan muutosehdotuksesta kaupungille. Tämä alentaa asuntojen arvoja ja pidentää asuntojen myyntiaikoja, vähentää asumismukavuutta ja sijainti on huonoin mahdollinen keskellä omistusoikeusasuntoja"
4. "Onko ollut laskennassa Uomatien matonpesupaikan läheisyys." – Kaavoitettu jo asumiseen.
5. "Esitteillä oli monta vaihtoehtoista paikkaa, esimerkiksi vaihtoehto 3 voidaan joskus ehkä rakentaa ei kelpaa perusteeksi. Tämä kannattaa huomioida ja valittaa kaupungille. Tämän valituksen voi viedä aina oikeuteen saakka" – Paikka 2 on optimisijainti ihmisten pelastamiselle.
6. "Ei ole 2 vaan 4 omistusasunto-osakeyhtiön keskellä, huonoin mahdollinen sijainti"
7. "vaihtoehto 3 oli mahdollinen eikä ole kaavoitettu, miksi ette ota sitä?"
8. "Iskostiellä oli saman kokoinen kahden ambulanssin asema pari vuosikymmentä asuintalojen, koulun ja kauppa-keskuksen kainalossa."
9. "Myyrmäen huollosta kannattaa kysellä mahdollisuudesta osallistua joukko-addresssiin, minkä ainakin itse ainakin panna vireille"
10. "Anteeksi, tulin myöhässä mukaan, mutta mistä kolmesta vaihtoehdosta puhutte? Näen Vantaan sivuilla vain yhden ehdotetun paikan?"
11. "Onko vaikeampaa laittaa tuleva paloasema tulevien asuintalojen viereen kuin olemassaolevien? Hankaloittaako uusien asuintalojen ja tonttien myyntiä?"

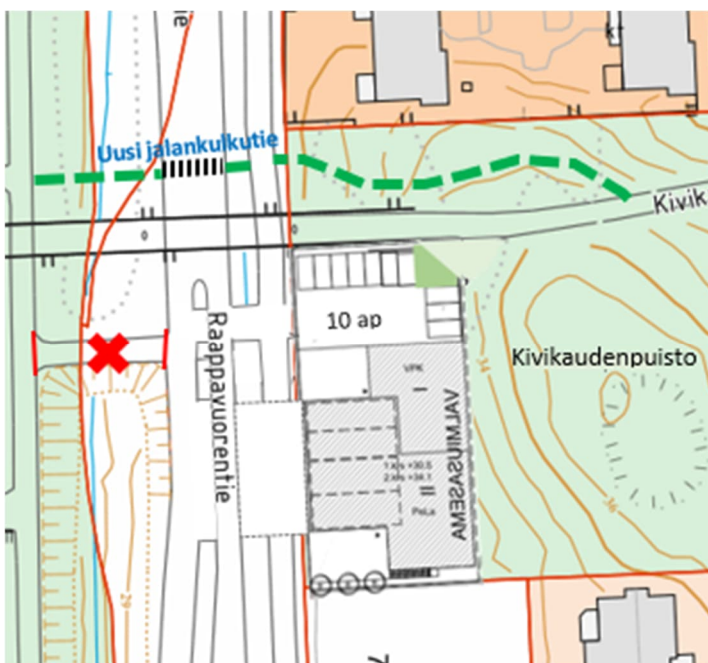
12. "3 oli kaavoittamaton alue eikä keskellä 4 omistusasunto-osakeyhtiötä, paljon parempi vaihtoehto siis. Kannattaa muistaa valittaa tästä yksipuolisesta suunnittelusta vielä kun on mahdollista ja tehdä addresssi tai osallistua muiden taloyhtiöiden addresssiin"
13. "Keskusta on juuri kaavoitettu ja sitä ollaan rakentamassa lisää, mikään peruste ei puolla vaihtoehdon 3 tai muiden parempien sijaintien käyttöä. Muistakaa siis valittaa tästä"
14. "1,2,3,5, näyttävät selkeästi olevan asuintalojen aluetta. Kohdat 4, 7 ja 8 näyttää olevan vielä hiukan sivussa, tosin nykyrakentaminen on jo valtaamassa nekin. Ymmärrän, että pitää löytää keskeltä paikka. Yritetään edes hiukan välttää asuinrakennuksia, kiitos."
15. "Kaupungin tehtävä olisi ollut ottaa tämän huomioon täydennysrakentamisessa mitä nyt jo tehdään. Meidän 4 omistusasuntotaloyhtiöiden ei tule kantaa tätä kaupungin epäonnistunutta suunnittelua vaan valittaa siitä tarvittaessa hallinto-oikeuteen ja osallistua aluksi adresseihin mitä tulee tekeille"
16. "Onko tämä tallenne saatavilla netissä?" – Oli 14 päivää.
17. "7 paikan kohdalla puhutaan harvinaisesta sammaleesta ja Helsingin kaupunki rakentaa ympärille?"

=> 5. ja 7. Paikka 3 on Myyrmäen kaavarungon (Kh 29.4.2019) mukainen tehokkaan asuntojen täydennysrakentamisen paikka. 6., 11., 12. ja 13. Esitetty paikka on optimaalinen ihmisten pelastamiseksi. 8. Ambulanssi poistui 2005. 10. Selvitetty 19 paikkaa, mutta esityksenä on yksi. 13. Kasvavassa kaupungissa tarvitaan jatkuvasti uusia asuintontteja. 15. Valmiusaseman tarve on tullut esiin vuonna 2020. 17. Lahokaviosammal on EU:n luontodirektiivin 92/43/ETY liitteessä II (b) mainittu suojeltu laji, jonka levinneisyyttä on tutkittu Vantaalla 2020, myös KHO:2021:68.

Suullisessa keskustelussa kaavaa vastustettiin erityisesti ääni- ja liikennehäiriöiden vuoksi.

=> Paloasema ei itsessään aiheuta äänihäiriöitä. Hälytysajoneuvot lähtevät asemalta pelkillä vilkuilla, liikkuvat kaduilla joka tapauksessa ja käyttävät äänimerkkejä vain tarvittaessa.

Osallistumis- ja arviointisuunnitelman tarkistaminen 21.9.2021



Tarkistetussa osallistumis- ja arviointisuunnitelmassa 21.9.2021 esitetty uusi tontinkäyttösuunnitelma, noin 850 k-m². Lisäksi ilmoitettiin, että asemakaavamuutoksessa varaudutaan tulevaisuudessa kaupungin kasvun vuoksi noin 1 200 k-m² suuruiseen paloasemaan (aiempi termi pelastusasema) ja että suunnitelmaa ja rakennusoikeutta voidaan tarkistaa asemakaavan muutosehdotuksessa.

Rakentaminen suunnitellaan tarkemmin rakennuslupavaiheessa.



Tarkistetussa osallistumis- ja arviointisuunnitelmassa 21.9.2021 esitetty havainnekuva.

10. Yksityishenkilö, 20.9.2021:

"Kiitos Myyrmäen paloaseman kaavaesittelystä 20.9.2021. Valitettavasti tottumattomana Teams-käyttäjänä jäi pari kysymystä kysymättä.

1. Olisin halunnut pelastuspäällikkö Jussi Rahikaiselta kysyä, mikä on se liikenneongelma vaihtoehdossa 1, eli paloaseman sijoittamisessa Hesburgerin paikkeille, voitko pyytää häntä vielä antamaan lausunnon tästä?
2. Esittelitte osallistumis- ja arviointisuunnitelmasta 18.8.2021 poikkeavan rakennusoikeuden, sekä rakennusmassan sijoittelun Kivikirveenpuiston tontille, onko suunnitelma muuttumassa ja onko päivitys siitä vielä tulossa arvioitavaksi?

Toivoisin näihin lisäselvityksiä, kiitos niistä etukäteen."

=> 1. Urheilualueella on paljon hälytysajoa häiritsevää pysäköintiliikennettä ja jalankulkua.

2. Osallistumis- ja arviointisuunnitelmassa (OAS) todetaan, että suunnitelmaa ja rakennusoikeutta voidaan tarkistaa. Lähetetty tarkistettu OAS 21.9.2021, jossa esitetty 1 200 k-m2 rakennusoikeus. Asemakaavan muutosehdotus tulee vielä nähtäville 30 päivän ajaksi.

11. Yksityishenkilö, 23.9.2020:

"Esitän kaavaa 002493 koskien mielipiteenäni, että paloaseman rakentamisen suunnittelu alueelle, joka on tarkoitettu yleiseen oleskeluun ja leikkeihin sekä sen jatkeena olevaan puistoon on lopetettava. VK(PLE) on jätettävä nykyiselle paikalleen nykyisen kokoisena. Asemalle on etsittävä paikka, joka ei vähennä Vantaan alueella enää yhtään puistoa tai muuta viheraluetta.

Ehdotan, että paikaksi valitaan jokin muu tontti, jossa olisi mahdollisesti tarvetta suurempi määrä autopaikkoja, purkukelpoinen rakennus tai mahdollisuus muuten tiivistää kaupunkirakennetta ilman, että asumisen mukavuus kärsii luontoalueiden vähentymisenä.

Nykyinen Vantaan kaupungin harjoittama luonnon ja luontoalueiden systemaattinen tuhoaminen on lopetettava."

=> Selvitetty 19 paikkaa. Valtaosa puistosta säilyy. Leikkipaikka on rakennettu tästä paikasta koilliseen. Rakennuspaikka on savikko.

12. Myyrmäen Martat ry, 23.9.2021:

"Paloasema on tarpeellinen ja tärkeä Myyrmäessä, mutta suunniteltu sijainti on väärä muutaman kerrostalon vieressä ja aiheuttaa varmasti häiriötä ja melua nyt rauhallisella ja hiljaisella asuinalueella.

Vastustamme paloaseman sijoittamista nyt esitetyle paikalle Kivikauden puistoon. Keväisin puisto on erittäin kaunis sini- ja valkovuokkoineen. Muuta puustoa on kaadettu lähialueelta lähialueina mm. uuden hotellin tieltä, Paalutorin vierestä ja pidemmällä aikavälillä koko urheilupuiston alueelta. Mielestämme jäljelläolevat puut alueella on säilytettävä myös Kivikauden puistossa.

Luulisimme Myyrmäen alueella löytyvän paloasemalle sopivampia paikkoja, mm. käyttämätön monttu Myyrmännin vieressä, Vantaan Energia-areenan takana oleva hiekkakenttä, matonpesupaikka Uomatien päässä tai Metropolian luona olevan bensa-aseman vieressä.

Nyt paloasemallekaavailtu tontti vaikuttaa myös pieneltä, eikä ehkä riitä kaikille paloaseman toiminnoille. Pelkäämme, että koko Kivikauden puisto on vaarassa tuhoutua toimintojen mahdollisesti laajentuessa. Mitähän tämä kaikki tulee maksamaan, jos ylikulkusilta puretaan ja joudutaan rakentamaan uudestaan pohjoiseen päin. Tonttikin joudutaan varmasti tasoittamaan."

=> Paloasema sijoittuu optimipaikkaan eikä siitä tule melua. Lähtö tapahtuu vilkuilla, ei pilleillä. Hälytysajo liikkuu kaduilla joka tapauksessa ja pillejä käytetään vain tarvittaessa. Kivikaudenpuistossa ei ole suojeltuja lajeja. Monttu on pelastamisen kannalta sivukujalla ja syrjässä optimisijainnista. Energia-areenan takana oleva hiekkakenttä on yleiskaavan virkistysaluetta ja ekologista runkoysteitä, jossa on tärkeä liito-oravan reitti. Nesteen viereinen paikka on varattu Metropoliaan liittyvälle laajennukselle ja on paloasemalle liikenteellisesti huono. Esitetty tontti riittää paloasemalle laajennuksineen, joka sijoittuu toiseen kerrokseen. Ylikulkusilta ei pureta vaan kaava-merkintä (y) siirretään sillan kohdalle. Kävelytie siirretään sillan pohjoispuolelle.

13. Yksityishenkilö, 25.9.2021:

"1. Voisiko kaavoittaja tutkia vielä muita sijoituspaikkoja jo tutkittujen 13. paikan lisäksi? Myyrmäen alueelta löytyy paikkoja, joissa asuinkerrostaloja ei ole aivan vieressä. Aseman siirto länteen päin vähentää saavutettavuutta Myyrmäkeen, mutta vastaavasti lisää sitä Vapaalan suuntaan, missä oli myös tavoitettavuus ongelmaa.

2. Miksi paloasemaa ei voi rakentaa vaihtoehtoon numero 10? Perusteena esitetty suopohjainen maa ei estä rakentamista. Lähettyvillä oleva Honkasuon alueelle on rakennettu. Maaperä on stabiloitu ensin. (Esimerkiksi Malmin lentokentän vanhalle suopohja-alueelle kaavillaan asuinalueita.) Vaihtoehdon 10 välittömässä läheisyydessä ei ole asuinrakennuksia.

3. Onko ajateltu, että häiritsevä liikenne joka estää vaihtoehdon 1. käytön kulkee osittain vaihtoehdon 2. kautta vaihtoehdon 1. alueelle? Vaihtoehdon 2. kohdalla on siis myös urheilukentälle suuntautuvaa häiritsevää liikennettä.

4. Onko varmistettu, että paloaseman hälytysajoon lähtevät hälytysajoneuvot eivät ylitä vieressä olevien asuinrakennusten melutason yleisiä ohjearvoja (Vnp 993/1992)? Pyydetään kuntaa teettämään meluselvitys, jos tätä ei ole vielä selvitetty. Vnp 993/1992 ohjearvoja ei saa ylittää. Tarvittaessa pyydetään kuntaa selvittämään meluidan rakentamista paloaseman ja nykyisten asuinrakennusten väliin."

=> 1. Selvitetty 19 paikkaa. Paloaseman paikka sijoittuu optimaalisesti riskialueisiin nähden. Myyrmäessä on enemmän väestöä, riskikohteita ja pelastustapahtumia kuin Vapaalassa.

2. Paikka 10 on liian lännessä optimisijaintiin nähden ja suota. Turvepohjasta pääsee suokasuja, joita stabilointi ei estä. Rajatorpantie on vilkkaampi katu kuin Raappavuorentie, josta pääsee paremmin myös itään ja pohjoiseen ja syksyllä 2022 avattavalle Luhtitielle.

3. Urheilupuistossa on paljon hälytysajoa häiritsevää pysäköintiliikennettä ja kevyttä liikennettä.

4. Paloasema ei aiheuta meluhaittaa. Lähdössä käytetään vilkkuja, ei pillejä. Hälytysajoneuvot liikkuvat kaduilla joka tapauksessa. Ohjearvo on päivän keskimääräinen äänitaso. Esimerkiksi Kallion paloasema toimii keskellä asutusta ja Erottajan paloasema asuintalojen naapurissa, eivätkä ne häiritse naapurustoa vaan parantavat alueen turvallisuutta. Otaniemeen rakennetaan asuntoja paloaseman päälle.

14. Yksityishenkilö, 26.9.2021:

"Vantaan kaupunki on kirjannut vuoden 2021 talousarvioon, että Keski-Uudenmaan pelastuslaitoksen pelastustoiminnan toimintavarmuudessa on puutteita Myyrmäen ja Tikkurilan alueilla, minkä vuoksi Vantaan kaupunki on hakemassa asemakaavan muutosta Raappavuorentien varrella olevaan Kivikaudenpuistolle.

Uusi asema sijaitsisi alueella (kartalla nro 2), joka on tällä hetkellä voimassa olevassa yleiskaavassa merkitty tehokkaaksi asuntoalueeksi ja alueella on paljon kerrostaloja. Uuden aseman ympärillä sijaitsee useita kerrostaloja, joiden asukkaat kokisivat meluhaittaa hälytysajossa olevasta pelastuskalustosta ja paloaseman päivittäisestä toiminnasta. Melu ja muuttunut liikennemäärä vaikuttavat asumismukavuuteen sekä alueen houkuttavuuteen sekä näin ollen myös kiinteistöjen/asuntojen arvoihin, mikä ei ole omistajien etujen mukaista. Myös suunnitteilla olevat asuinrakennukset sekä päiväkotit Raappavuorentien ja Vaskivuorentien risteysalueelle, tulisivat kärsimään pahoin meluhaitoista. Varsinkin huomioiden päiväkotit lasten päiväuniajat, jolloin tehtävälle lähtevän pelastuskaluston äänet aiheuttaisivat suuren meluhaitan. Myyrmäki on kasvava kaupunginosana Vantaalla, jossa pyritään luomaan asuinympäristöä, jossa viihdytään.

Uuden aseman sijainniksi on ehdotettu Kivikaudenpuistoa, joka on tällä hetkellä voimassa olevassa asemakaavassa merkitty lasten leikkikentäksi ja yleiseen oleskeluun tarkoitetuksi puistoalueeksi. Kivikaudenpuiston pohjoisosaan on rakennettu puisto, mutta puiston vieressä oleva viheralue pieneisi uuden aseman rakentamisen takia. Nykyään rauhallinen puistoalue ei enää olisi niin rauhallinen ja suojassa kuin tällä hetkellä. Myyrmäessä ei muutenkaan ole montaa metsäaluetta, johon pääsee ilman suurten teiden ylittämistä. Emme toivo, että Myyrmäen viihtyisä puistomaisuus tuhoetaan liian tiiviillä rakentamisella.

Vantaan kaupunki on myös juuri käyttänyt paljon rahaa Myyrmäen urheilupuiston ja uuden skeittipuiston kunnostamiseen ja rakentamiseen. Alue on monen paikallisen asukkaan harrastuspaikka sekä vapaa-ajan viettoipaikka. Uusi asema sijaitsisi runsaasti liikennöidyn Raappavuorentien varrella, jonka toisella puolella kyseinen urheilupuisto sijaitsee. Aiempi sijaintiehdotus oli urheilupuiston päässä ja tähän sijaintiin asemaa ei koettu voitavan rakentaa häiritsevän liikenteen takia, mutta tämä sama liikenne kulkisi kuitenkin uuden aseman ohitse. Urheilupuiston alueella on kova liikenne varsinkin arki-iltoina ja viikonloppuisin, kun nuoria haetaan harrastuksista. Myös tulevat tapahtuvat Myyrmäkihallissa, tulevat hyvin suurella todennäköisyydellä ruuhkauttamaan kyseisen alueen. Asemakaavamuutos aiheuttaisi siis Raappavuorentielle sekä siitä haarautuville teille muutoksia ja näin ollen myös vaikuttaisi alueen yleisten teiden liikenneturvallisuuteen ja liikennöitävyyteen. Myös Myyrmäen läheisyyteen Honkasuolle rakennetaan koko ajan lisää pientaloja ja parhaillaan Honkasuolta rakennetaan Rajatorpantielle uutta tietä alueen tieverkoston parantamiseksi. Alueella on siis paljon asutusta ja asukkaita, jotka kulkevat autoilla, julkisilla ja jaloin. Näiden kulkijoiden turvallisuus voi vaarantua uuden aseman valitulla sijainnilla.

Uuden paloaseman sijoittamista varten on löydetty 13 vaihtoehtoa, joista suurin osa sijaitsee asuinalueiden vieressä tai läheisyydessä. Muutama vaihtoehto sijaitsi alueille, joiden välittömässä läheisyydessä ei ole asuntoja ja tavoiteltu 6 minuutin vasteaika saavutetaan Myyrmäen alueella.

Emme kannata ehdotettua asemakaavamuutosta edellä mainituista syistä."

=> Yleiskaavamerkintä sisältää myös tarvittavat palvelut. Uudessa yleiskaavassa (Kv 25.1.2021) alue on kaupunkikeskustan aluetta. Väestön kasvu Myyrmäessä lisää riskejä ja pelastustehtäviä. Kasvukaupungeissa kiinteistöjen arvot nousevat. Päiväkotit ei sijoitu Raappavuorentien eikä Vaskivuorentien varteen vaan Kivikirveenkujaalle. Urheilupuisto suurine yleisömäärineen on suuren riskin kohde. Urheilupuiston alueella on hälytysajoa häiritsevää pysäköintiliikennettä ja jalankulkua. Hälytysajo kulkee kaduilla joka tapauksessa. Myyrmäen kadut ovat leveitä ja hälytysajolle annetaan liikennevaloetus. Tehty liikenneselvitys. Selvitetty 19 paikkaa. Katso edellistä vastausta.

15. Yksityishenkilö, 27.9.2021:

"Raappavuorentien varteen suunnitellun valmiusaseman sijainti on kaikin puolin huono. Paloasemalta lähtevä hälytysajoneuvoliikenne tulee aiheuttamaan lähialueelle sekä meluhaittaa että liikenneongelmia.

Toiveissa on pelkillä vilkuilla liikkeelle lähtö, mutta ottaen huomioon tien ruuhkaisuuden, se tuskin tulee toteutumaan montaa kertaa vuorokaudessa. Näin ollen vieressä olevan asuinalueen asukkaat sekä Sporttikortteille tulevan päiväkodin lapset sekä työntekijät tulevat altistumaan päivittäin lukuisia kertoja meluhaitalle. Sireenien äänet kantavat kauas eikä mäki tule vaientamaan meteliä yhtään puistoon päin. Äänet tulevat myös kaikumaan todella laajalle alueelle Sporttikorttelin 8-kerroksisista kerrostaloista. Koska asemalle on tehty laajennusvaraukset jo tässä vaiheessa, niin aseman alueelle tuottama häiriö tulee jatkossa vain kasvamaan.

Valmiusaseman sijainti Kivikirveenpuiston alueelle on ongelmallinen tien ruuhkaisuuden vuoksi. Raappavuorentielle on yksi autokaista molempiin suuntiin sekä tien laidoilla kevyen liikenteen väylät molemmin puolin sekä valottomat suojatiet Raappavuorentien yli kumpaan tahansa suuntaan lähtiessä. Hotellin (Noli Studios) ja Energia-Areenan puolelta tuleva liikenne aiheuttaa jo nyt kitkaa liikenteen sujuvuudelle, joten hälytysajoneuvoliikenteen lisääminen kivenheiton päähän koristeyksestä tulee hyvin todennäköisesti aiheuttamaan lisää vaaratilanteita. Alueella liikkuvat lapset eivät välttämättä huomaa lähtevää hälytysajoneuvoa ilman äänimerkkien käyttöä ja siksi tuolta paikalta liikkeelle lähtö tulee olemaan aina hankalaa.

Alueella asuvana huolettaa myös lisääntyvän meluhaitan vaikutus asuntojen hintoihin alueella.

Valmiusaseman sijainti pitäisi määritellä alueelle koituvan haitan perusteella. Nyt se on selvästi ohitettu ja lasketaan vain matkaan kuluvia minutteja vaikka nyt jo mainittu valo-ohjaus (HALL-järjestelmä) mahdollistaisi aseman sijoittamisen edemmäs olemassa olevasta ja rakenteilla olevasta asutuksesta. Tulevaisuudessa tehtävät mahdolliset laajennukset olisivat varmasti myös helpompi toteuttaa, jos tontilla olisi enemmän tilaa (eikä sijaitse rinteessä kahden asuintalon välissä kuten nykyinen ehdotelma)."

=> [Paloaseman sijainti on optimaalinen ihmisten pelastamiseksi ja lisää alueen turvallisuutta. Tehty liikenneselvitys. Myyrmäen kadut ovat leveitä, paloaseman kohdalle tulee liikennevalot ja hälytysajolle liikennevaloetus. Paloasema ei itsessään aiheuta äänihäiriöitä. Hälytysajoneuvot kulkevat kaduilla joka tapauksessa. Laajennus tulee miehistötilan päälle. Katso edellisiä vastauksia nro 14 ja 15.](#)

16. Yksityishenkilö, 28.9.2021:

"Vastustan ehdottomasti kys. paloaseman sijoittamista kivikautisen muinaismuiston tontille kerrostaloyhtiöiden väliin. Tulee aiheuttamaan häiriötä asukkaille ja lisäksi Kivikirveenkujan tuleva päiväkotikaan ei vältty häiriöiltä."

=> [Kivikaudenpuistosta ei tunneta muinaismuistoja, nimi on annettu esihistorian aihepiiristä. Paloasema ei itsessään aiheuta äänihäiriöitä. Hälytysajoneuvot liikkuvat kaduilla joka tapauksessa.](#)

17. Länsi-Vantaan Sosialidemokraatit ry, 30.9.2021:

"Yleistä

Länsi-Vantaan Sosialidemokraatit ry:n mielestä Myyrmäki tarvitsee paloaseman, tarve on aivan kiistaton. Mielestämme kuitenkin seuraavia huomioita tulisi tarkastella vielä tarkemmin:

Sijainti

Esitetty alue on liian pieni toimivalle ratkaisulle. Tontti leikkautuu ikävästi Kivikaudenpuiston rinteeseen. Uuden jalankulkutien alta joudutaan kaatamaan vanhaa puustoa. Ajoneuvotallit rajoittuvat suoraan jalankulku- ja polkupyörätiehen.

Mielestämme tulee selvittää uusia sijaintivaihtoehtoja. Urheilupuistossa Hesburgerin läheltä (tai sen paikalta, paikka 1) löytyy toimiva ratkaisu, jonka liikenne liittyy Raappavuorentiehen urheilupuiston ajoyhteyden kautta Vaskivuorentien kohdalla.

- Myyrmäen Energia Areenan päädyn kohdalla saattaa myös löytyä tarvittava tila (paikka 8).

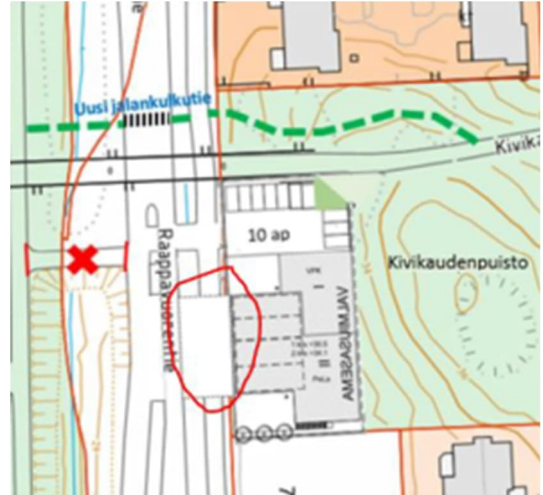
- Ajopuunpuistossa Nesteen kylmäaseman vieressä on hyvää tilaa toimivalle ratkaisulle. Se voi liittyä Rajatorpantieen esim. urheilupuiston liittymää vastapäätä tai huoltoaseman kautta (paikka 7).

Turvallisuus

Raappavuorentielle muodostuu yli 50 m pitkä liitymäalue. Hälytysajoneuvot peruuttelevat Raappavuorentiellä ja sen kevyen liikenteen väylällä. Järjestelyt aiheuttavat pahoja turvallisuusriskejä sekä kevyelle että ajoneuvoliikenteelle.

Liikenne

Raappavuorentie on yleiskaavan mukainen pääkatuyhteys ja ainoa sellainen Myyrmäen eteläosasta Vihdintien suuntaan (yk 2020), kun Rajatorpantien luonnetta Myyrmännin kohdalla ollaan muuttamassa suunnitellut ratkaisut tuottavat suurta haittaa Raappavuorentien liikenteelle ja estävät esim. mahdollisesti tarvittavat kaistajärjestelyt. Liikennevaloihin tulee järjestää paloasemalta vaikutusmahdollisuus varsinkin, jos asema sijoitetaan urheilupuistoon Hesburgerin lähelle tai paikalle.



Asukkaat

Lähellä olevat asuvat ovat ilmaisseet huolensa liittyen meteliin, joita hälytysajoneuvot saattavat aiheuttaa.”

=> Esitetty tontti on paloasemalle riittävä ja sen sijainti on optimaalinen ihmisten pelastamiseksi. Urheilupuistossa on hälytysajoneuvoja häiritsevää pysäköintiliikennettä ja jalankulkijoita. Paikalla 8 on telekeskus ja se on yleiskaavan viheryhteys, ekologinen yhteys ja liito-oravan reitti. Paikka 7 on varattu Metropoliaan liittyvälle laajennukselle ja on paloasemalle liikenteellisesti huono. Maailmalla paloasemia sijaitsee vilkkaillakin kaduilla ja niihin peruutetaan vilkut päällä. Peruutettaessa henkilö nousee autosta valvomaan liikennettä. Lisäksi autoihin saa turvallisuusvarusteita (kamerat, tutkat, risteävän liikenteen varoitus, parkkiapu, hätäjarrutus). Tehty liikenneselvitys. Paloaseman kohdalle tulee liikennevalot ja Raappavuorentielle liikennevaloetus. Hälytysajoneuvoihin on tulossa myös järjestelmä, jolla liikennevalot vaihdetaan vihreiksi. Hälytysajo lähtee pelkillä vilkuilla ja kulkee kaduilla joka tapauksessa. Katso edellisiä vastauksia.

18. Asunto Oy Kaarensaarni, 1.10.2021:

”Liitteenä löydätte asukasmielipiteemme Myyrmäen paloasemaa (valmiusasemaa) koskevaan asemakaavamuutoksen 002493:n liittyen.

Asukasmielipide on muodostettu asemakaavamuutoksessa esitetyn Raappavuorentien Kivikaudenpuistoon kaavoitetun Myyrmäen paloaseman välittömässä läheisyydessä sijaitsevien taloyhtiöiden edustajien ja asukkaiden kanssa käytyjen perusteellisten keskustelujen pohjalta. Asukasmielipide on tarkoitettu tukemaan Vantaan kaupungin virka- ja luottamushenkilöiden päätöksentekoa asemakaavamuutoksen 002493 liittyen.

Tämän asukasmielipiteen on laatinut asunto-osaakeyhtiö Kaarensaarnin asukkaat ja sen esittää taloyhtiön hallitus.

ASUKASMIELIPIDE

Tässä dokumentissa esitetään koottu asukasmielipide Myyrmäen paloasemaa (valmiusasemaa) koskevaan asemakaavamuutoksen 002493:n liittyen. Asukasmielipide on muodostettu asemakaavamuutoksessa esitetyn Raappavuorentien Kivikaudenpuistoon kaavoitetun Myyrmäen paloaseman välittömässä läheisyydessä sijaitsevien taloyhtiöiden edustajien ja asukkaiden kanssa käytyjen perusteellisten keskustelujen pohjalta. Asukasmielipide on tarkoitettu tukemaan Vantaan kaupungin virka- ja luottamushenkilöiden päätöksentekoa asemakaavamuutoksen 002493 liittyen.

Tämän asukasmielipiteen on laatinut asunto-osaakeyhtiö Kaarensaarnin asukkaat.

ASEMAKAAVAMUUTOS 002493

Asukkaat pitävät perusteltuna ja toivottavana paloaseman rakentamista tukemaan Länsi-Vantaan väestön ja Myyrmäen keskustan tavoitettavuutta. Asukkaat kannattavat paloaseman rakentamista, mutta esittävät huolensa asemakaavamuutos 002493:ssa esitetyn paloaseman (valmiusaseman) suunnittelusta sijainnista (Asemakaavoituksen esitys, vaihtoehto 2) Raappavuorentien 9:ssä sijaitsevassa Kivikaudenpuistossa.

Perustelut | Osa 1: Luontoarvot

Raappavuorentien Kivikaudenpuisto on asukkaille tärkeä lähiluontoalue, joka on voimassa olevien asemakaavojen (150900 & 151500) mukaan käytössä lasten leikkialueena ja yleisiin oleskelutar-koituksiin soveltuvana ja pitkälti luonnontilaisena metsäalueena.

Lähiluonnon ja erityisesti lähes luonnontilassa olevan ainutlaatuisen metsäalueen merkitystä ei tule vähätellä keskellä tiiviisti rakennettua kaupunkimaista asutusta. Lehti- ja havupuumetsikkö tarjoaa myös alueen pieneläimille suojapaikan.

Erityisen huolestuttavaa asukkaiden mielestä on asemakaavamuutoksessa todettu tarve paloaseman laajentamiselle tulevaisuudessa, mikä uhkasi entisestään Kivikaudenpuiston lähiluontoa.

Asukkaiden mielestä lähiluonnon hävittäminen ei ole perusteltua, koska paloasemalle löytyy parempia vaihtoehtoisia sijainteja.

Perustelut | Osa 2: Turvallisuus

Raappavuorentien sijainti läpikulkuväylänä Vihdintieltä Hämeenlinnantielle ja Kehä III muodostaa turvallisuuden kannalta ongelmallisen tilanteen. Raappavuorentien ajoväylä paloasemalle risteää vaarallisesti pyörä- ja kävelytien kanssa ja sen välittömässä läheisyydessä sijaitseva kävelysilta muodostaa näköesteen sekä kevyen liikenteen käyttäjille että autoilijoille.

Asemakaavamuutoksen perusteluissa todetaan, että optimisijainti paloasemalle on saavutettavuuden kannalta Myyrmäen urheilupuistossa, Hesburgerin luona, mutta siellä on paljon häiritsevää liikennettä. Asukkaiden näkökulmasta esitetty sijainti Kivikaudenpuistossa ei ole liikenteen määrän suhteen yhtään parempi, erityisesti Raappavuorentien merkittävän läpikulkuliikenteen ja Urheilupuistoon kulkevien koululais- ja päiväkotiryhmien näkökulmasta.



Perustelut | Osa 3: Meluhaitat

Asunto Oy Kaarensaarni sijaitsee asemakaavamuutoksessa esitetyn paloaseman välittömässä läheisyydessä, Kivikaudenpuiston ja metsäalueen eteläpuolella.

Väliin asemakaavamuutoksessa esitetty Myyrmäen paloasema muodostaa väistämättä huomattavaa meluhaittaa asukkaille, erityisesti asunto-osakeyhtiö Kaarensaarnissa. Erittäin vilkkaasti liikennöidyn Raappavuorentien aiheuttama meluhaitta korostuu entisestään, jos Myyrmäen paloasema rakennetaan asemakaavamuutoksessa esitetylle paikalle.

Pelastustoimintaan liittyvä ajoneuvoliikenne sekä sen aiheuttama melu, tärinä ja pöly voivat vaikuttaa ympäröivään asutukseen. Hälytysajojen aiheuttamat hetkelliset melutasot ovat korkeita ja voivat aiheuttaa viihtyisyyshaittaa erityisesti yöllä.

1. Asunto Oy Kaarensaarni 3. Myyrmäen paloaseman suunniteltu sijainti

Vaihtoehtoinen sijainti | Numero 7

Myyrmäen paloaseman asemakaavamuutoksessa esitetty sijainti (2) on asukkaiden näkökulmasta yllä mainituin perusteluin haitallinen monella tapaa. Vaihtoehtoisista sijainneista paras on sijainti Urheilupuiston Hesburgerin läheisyydessä, mutta alueen häiritsevä liikenne (Raappavuorentien liikenne, jalankulkijat ja kevyt liikenne) tekevät sijainnista yhtä haastavan kuin asemakaavamuutoksessa esitetystä sijainnista Kivikaudenpuistossa.

Vaihtoehtoisista sijainneista asukkaiden näkökulmasta selkeästi paras on sijainti numero seitsemän (7) eli teiden solmukohdassa sijaitseva Ajopuunpuisto, jossa ei ole käytännössä ollenkaan kevyen liikenteen käyttöä tai jalankulkijoita.

Rajatorpantien varressa sijaitseva Ajopuunpuiston kulma, joka rajautuu Neste Express Myyrmäkeen ja bussien päätepysäkkiin, on paitsi saavutettavuudeltaan myös kevyen liikenteen ja jalankulkijoiden näkökulmasta erinomainen sijainti. Tämän lisäksi sijaintia tukee myös mahdollisuus laajentaa asemaa tulevaisuudessa käyttötarpeen lisääntyessä ilman haittaa asukkaille.

Ajopuunpuisto on merkitty yleiskaavassa työpaikka/yritystoiminnan alueeksi, mikä tukee ajatusta Myyrmäen paloaseman sijoittamisesta alueelle. Näin sijoitettuna asema ei häiritse alueen asukkaita, muodosta samanlaisia turvallisuusongelmia eikä syö asukkaiden lähiluonnosta. Lisäksi sijaintia tukee Raappavuorentien päästä löytyvä kiertoliittymä, jonka kautta hälytysajoneuvot pääsevät toimeksiannoille sekä länteen, itään että pohjoiseen.

Yllä mainitut huolet esiin tuoden asukkaat esittävät Myyrmäen paloaseman sijoittamista Ajopuunpuistoon. Asukkaat korostavat, että paloasema on toivottu, mutta asemakaavamuutoksessa esitetty sijainti muodostaa uhan alueen lähiluonnolle ja turvallisuudelle ja lisää meluhaittoja erityisesti Myyrmäen paloaseman välittömässä läheisyydessä sijaitsevista asunto-osakeyhtiöissä."

=> Kivikaudenpuistossa ei ole tiedossa olevia suojeltuja lajeja tai luontotyypppejä. Leikkipaikka on rakennettu Kivikirveenkujan lähelle. Laajennus tulee korotuksena vpk:n tilan päälle. Autohalli riittää isommalle paloasemalle, vain paloauto olisi isompi. Esitetystä paikasta ei ole hälytysajoneuvoja häiritsevää pysäköintiliikennettä, kuten urheilupuistossa. Tehty liikenneselvitys. Maailmalla on paloasemia vilkkaidenkin katujen varsilla, ja ne toimivat hyvin ilman liikennevalojakin. Sillassa on leveä aukko. Lähdössä käytetään vain vilkkuja, ei pillejä. Hälytysajoneuvot ajavat kaduilla joka tapauksessa. Paikka 7 on varattu Metropoliaan liittyvää laajennusta varten. Rajatorpantien / Raappavuorentien kulmauksessa on maakaasun pumppuasema. Helsingin puolelle on kaavoitettu kerrostaloja. Raappavuorentien päässä on bussien 30 ja 560 kääntöpaikka.

19. Vantaan Energia Oy ja Vantaan Sähköverkot Oy, 4.10.2021:

"Sähköverkko

Vantaan Energia Sähköverkot Oy:n keski- ja pienjännitemaakaapelit sijaitsevat karttaliitteiden 1 - 2 mukaisesti. Vantaan Energia Sähköverkot Oy haluaa, että asemakaavan muutosehdotuksessa huomioidaan maakaapeleiden sijainti. Asemakaavanmuutosalueen laidassa Raappavuorentien suuntaisesti on sijoitettuna 20kV keskijännitekaapelit (Liite1). Mikäli maakaapeleita pitää siirtää, niin siirtokustannuksien osalta toimitaan Vantaan kaupungin ja Vantaan Energia Oy:n 20.7.1993 laaditun yhteistyösopimuksen mukaisesti."

"Kaukolämpöverkko

Asemakaavan muutosalueella sijaitsee Vantaan Energia Oy:n kaukolämpöputkia liitteenä olevan piirustuksen mukaisesti (Liite 3). Vantaan Energia Oy haluaa, että asemakaavan muutosehdotuksessa huomioidaan kaukolämpöputkien sijainti. Mikäli kaukolämpöputkia pitää siirtää, niin siirtokustannuksien osalta toimitaan Vantaan kaupungin ja Vantaan Energia Oy:n 20.7.1993 laaditun yhteistyösopimuksen mukaisesti."

20. Asunto Oy Kaarenpyökki, 3.10.2021:

"Taloyhtiömme mielestä on hyvä, että Myyrmäen paloturvallisuusasioita ja väestöntavoitettavuutta parannetaan rakentamalla Myyrmäen suuralueelle paloasema.

Vastustamme kuitenkin paloaseman sijoittamista nyt esitetylle paikalle Kivikaudenpuistonreunaan. Kivikauden puisto on tähän asti säilynyt viheralueena, hiilinieluna ja hulevesien kerääjänä

asutuksen keskellä; sisältäen vanhaa puustoa ja varmasti monipuolista pieneliöstöä, koska puistikossa ei ole juuri läpikulkua. Muuta puustoa on lähialueelta kaadettu lähiaikoina mm. uuden hotellin tieltä ja pidemmällä aikavälillä koko urheilupuiston alueelta. Mielestämme jäljelläolevat puut alueella on säilytettävä, myös Kivikauden puistossa. Eikö ensisijaisesti pitäisi etsiä alueita, jossa vheralueisiin tai puustoon ei tarvitsisi kajota?

Mitä tapahtuu Raappavuorentien viereiselle kävely-pyörätielle? Se on runsaasti käytetty, mutta muuttuu nyt kyllä turvattomaksi paloautojen ylittäessä sitä.

Mielestämme Myyrmäen alueella on sopivampia paikkoja paloasemalle, mm. entisen terveysaseman alue Myyrmannin vieressä, matonpesupaikka Uomatien päässä tai bensa-aseman ympäristö Metropolian vieressä

Lisäksi on selvää, että urheilupuiston tapahtumien alkaessa ja päättyessä Raappavuorentiellä on yleensä niin paljon liikennettä, että paloautojen lähtö tehtäviinsä turvallisesti ja riittävän nopeasti voi olla haastavaa.

Nyt paloasemalle kaavailtu tontti myös vaikuttaa pieneltä, eikä ehkä riitä kaikille paloaseman toiminnoille, vaan koko Kivikauden puisto on vaarassa tuhoutua toimintojen mahdollisesti laajentuessa. Päivitetystä tiedotteesta oli varattua rakennusoikeutta jo kasvatettu 850 k-m2:stä 1200 k-m2:iin. Suunnitelmien tarkentuessa varmaan näin juuri käy ja tulevaisuudessa tarve tulee vielä kasvamaan. Näin menettäisimme pian koko puistoaleen; tämä ei pitäisi olla Vantaan kaupungin arvojen mukaista. Alueella oli jo nyt kaivinkone myllännyt aluskasvullisuutta tehtyjen pohjatutkimusten vuoksi, vaikka asemakaavamuutosta ei ole vielä hyväksytty; näinkö Vantaalla toimitaan? Tiedämme, että lähialueen asukkaat vastustavat hanketta, mutta vaikuttaa, että veronmaksajien mielipiteet ovat Vantaalla turhia; virkamiehet ja poliitikot tekevät päätöksiä aika mielivaltaisesti."

=> Kivikaudenpuistossa ei ole tiedossa olevia suojeltuja lajeja tai luontotyyppejä. Valtaosa puistosta säilyy. Tonttiin liitetään alava savikko, joka on entistä peltoa, ja vanha talonpaikka. Esitetty paikka on ihmisten pelastamisen kannalta paras. Entinen terveysaseman tontti (Monttu) sijaitsee pelastamisen kannalta hankalasti. Matonpesupaikka on kaavoitettu kerrostalotontiksi. Nesteen viereinen Ajopuunpuisto on varattu Metropoliaan liittyvälle laajennukselle. Maailmalla on paloasemia vilkkaidenkin katujen varsilla, ja ne toimivat hyvin ilman liikennevalojakin, koska hälytysajo on ensisijaista. Tehty liikenneselvitys. Paloaseman kohdalle tulee liikennevalot. Raappavuorentie on hyvä leveä katu hälytysajoneuvoliikenteelle. Joka tapauksessa kaduilla kulkee hälytysajoneuvoja. Isot yleisötilaisuudet ovat ison riskin kohteita. Esitetty tontti on paloasemalle riittävä, mahdollinen laajennus sijoittuu toiseen kerrokseen, ei puistoon eikä naapuritontille. Maaperä selvitetään ennen kaavoitusta. Katso edellisiä vastauksia.

21. Kiinteistö Oy Kaarenrunko, 3.10.2021:

"Mielestämme on hyvä, että Myyrmäen paloturvallisuusasiat saatetaan paremmalle tolalle rakentamalla Myyrmäen suuralueelle paloasema.

Vastustamme kuitenkin paloaseman sijoittamista nyt esitetylle paikalle Kivikaudenpuistoon. Kivikauden puisto on tähän asti säilynyt hiilinieluna ja hulevesien kerääjänä asutuksen keskellä; sisältäen vanhaa puustoa ja varmasti monipuolista pieneliöstöä, koska puistikossa ei ole juuri läpikulkua. Muuta puustoa on lähialueelta kaadettu lähiaikoina mm. uuden hotellin ja opiskelija-asunnon tieltä ja pidemmällä aikavälillä esim. urheilupuiston alueelta. Mielestämme jäljelläolevat puut alueella on säilytettävä, myös Kivikauden puistossa.

Mielestämme Myyrmäen alueella on sopivampia paikkoja paloasemalle, mm. entisen terveysaseman alue Myyrmannin vieressä, matonpesupaikka Uomatien päässä tai bensa-aseman ympäristö Metropolian vieressä. Lisäksi on selvää, että urheilupuiston tapahtumien alkaessa ja päättyessä Raappavuorentiellä on yleensä niin paljon liikennettä, että paloautojen lähtö tehtäviinsä turvallisesti ja riittävän nopeasti voi olla haastavaa.

Nyt paloasemalle kaavailtu tontti myös vaikuttaa pieneltä, eikä ehkä riitä kaikille paloaseman toiminnoille, vaan koko Kivikauden puisto on vaarassa tuhoutua toimintojen mahdollisesti laajentuessa. Päivitetystä tiedotteesta oli varattua rakennusoikeutta jo kasvatettu 850 k-m2:stä 1200 k-m2:iin. Suunnitelmien tarkentuessa varmaan näin juuri käy ja tulevaisuudessa tarve tulee vielä kasvamaan.

Kiinteistöyhtiömme on kolmen taloyhtiön omistama pysäköintialue ja kaikki alueen pysäköintipaikat ovat jatkuvasti varattuja. Pelkäämme luonnollisesti myös sitä, että suunniteltu tontti osoittautuu liian pieneksi, Vantaan kaupunki pakkolunastaa lisätilaa alueestamme, jolloin taloyhtiöidemme parkkipaikat ovat vaarassa ja samalla myös asuntojemme arvo vaarantuu.”

=> [Katso edellistä vastausta nro 20.](#)

22. Yksityishenkilöt (3), 4.10.2021:

”As Oy Kaarensaarnen pitkäaikaisen asukkaan --- ja omasta puolestani ilmoitan, että vastustamme jyrkästi paloaseman sijoittamista suunniteltuun paikkaan Sinänsä tarpeelliselle paloasemalle löytyy huomattavasti parempia sijoituspaikkoja, joissa myös haitat asukkaille ovat vähäisempiä - esimerkiksi optimisijaintipaikka. Modernilla liikennetekniikalla pysytään hallitsemaan kulloinkin liikennetilanne tehtävien ajoittuessa vilkkaammin liikennöityyn aikaan.

Paloaseman tarve ei ole tullut yllätyksenä Vantaan kaupungille, joka on panostanut merkittävästi Myyrmäen alueen kehittämiseen jo pitkään. Suunnittelun viiveitä ja virheitä ei voi paikata alueella jo pitkään asuneiden asukkaiden kustannuksella.

Muilta osin viittaamme As Oy Kaarensaarnin mielipiteessä esitettyyn.”

=> [Selvitetty 19 paikkaa. Uuden paloaseman tarve on syntynyt viime vuosina väestön ja liikenteen kasvun myötä ja tilanne on kehittynyt vähitellen vakavammaksi.](#)

23. Yksityishenkilöt (2), 4.10.2021:

”Hei, huolestuneena olemme seuranneet tämän asian kehittelyä. Meistä on erikoista, että paloasema halutaan rakentaa asukkaiden makuuhuoneiden ikkunan läheisyyteen. Emme ole aiemmissa asuinpaikoissamme törmänneet vastaavaan. Odotusarvo tulee olemaan tavattoman häiritsevä asumisen kannalta. Rauhallisuutta haetaan, huomioiden kuitenkin kaupunkiympäristön ominaisuudet. Alueella löytyy parempiakin paikkoja, mitkä mielestäni täyttävät ”sekuntikellon” vaatimukset. Esim. kaupungin varikko matonpesupaikan vieressä (oletettavasti paljon halvempi kohde), tai urheilupuiston alue urheilukentän vieressä. Mutta nyt sitä ehdetaan kahden asuntoyhtiön väliin ”kenkäalusikalla” aiheuttaen paljon harmia sekä rakentamisen että käytön aikana.”

Täydennys:

”Hei, laitan tämän uudelleen, kun unohdin yhden kommentin. Siis, eihän teistä päätöksen valmistelijoista ja tekijöistä kukaan haluaisi paloasemaa sijoitettavaksi, kuten meidän tapauksessa on kyse. Siis voisitte tutkailla asiaa myös toisenlaisesta perspektiivistä ja pohtia asiaa uudelleen.”
[jne. kuten edellä]

=> [Kallion paloasema sijaitsee asutuksen keskellä. Otaniemeeen rakennetaan asuntoja paloaseman päälle. Vantaan Energian varikko on kaavoitettu kerrostaloille. Urheilupuistossa on hälytysajoa häiritsevää pysäköintiliikennettä. Tavoiteaika on merkittävä ihmishenkien pelastamiseksi.](#)

24. Yksityishenkilö, 5.10.2021:

”Katseltuani tuon videon asukastilaisuudesta Myyrmäen paloasemaan liittyen heräsi pari ideaa jotka voisi tuon nykyisen ehdotuksen rinnalle tuoda. Myyrmäen paloaseman sijainti Ajopuunpuistoon. Numero 7 vaihtoehtoisista paikoista. Se olisi siinä isojen teiden solmukohdassa, joka yhtenä perusteena mainittiin videolla, kun tuota sijoittamista Kivikaudenpuistoon perusteltiin. Jos siellä Ajopuunpuistossa on Lahokaviosammalta puiston länsiosassa ja keskellä kalliota, niin miten ne eivät ole este yleiskaavassa kaavoitetulle työpaikka/yritystoimintojen alueelle, mutta paloaseman sijoittamisen ne estäisivät paikalle? Ja eikö pelastustoiminnan sujuvuuden pitäisi ajaa työpaikatoimintojen edelle?

Tuosta paikasta hälytysajoneuvojen on helppo palata asemalle takaisin Raappavuorentien päässä olevan kiertoliittymän kautta. Helsingin rajan ja tuon Nesteen kylmäaseman välissä olisi täydellinen reitti rakennettavaksi laitokselle. Rajatorpantielle saisi rakennettua myös liittymän samalle kohdalle jossa on jo nykyinen risteys Urheiluhalleille. Siitä kohtaa pääsisi hyvin hälytyslähdoille sekä länteen, että itään ja Raappavuorentietä pohjoisen suuntaankin pääsee tuosta hyvin.”

=> Paikka 7 on varattu Metropoliaan liittyvälle laajennukselle ja sijaitsee pelastamisen kannalta huonommin. Rajatorpantiellä on myös enemmän liikennettä ja varaus pikaraitiotielle.

25. Yksityishenkilö, 6.10.2021:

"Pidän Myyrmäen paloaseman sijoittamista Kivikaudenpuistoon huonona vaihtoehtona. Yhdyn Asunto Oy Kaarensaarnin kaavasta laatimaan mielipiteeseen ja sen perusteluihin. Pidän vaihtoehtoista paikkaa n:o 7 Ajopuunpuistossa huomattavasti parempana paikkana uudelle, sinänsä tarpeelliselle, Myyrmäen valmiuspaloasemalle."

=> Paikka 7 on varattu Metropoliaan liittyvälle laajennukselle ja sijaitsee pelastamisen kannalta huonommin. Rajatorpantiellä on myös enemmän liikennettä ja varaus pikaraitiotielle.

26. Yksityishenkilö, 5.10.2021:

"Paloasema on tärkeä saada Myyrmäkeen mutta ei nyt suunnitellulle paikalle!

Tämä pieni ja kaunis viheralue on ainoa metsäpuisto tällä puolen Myyrmäkeä. Aluetta käyttää alueen lapset. Tulevaa päiväkotia ajatellen metsäpuisto Kivikirveenkujan leikkipuiston jatkona olisi ideaali! Nämä viheralueet ovat kaupunkikeskusten vetovoimatekijöitä. Ei tuhota niitä!

Nyt tuntuu siltä, että halutaan säästää mahdolliset uudet ja jo kaavoitetut uudiskohde tontit paloaseman läheisyydeltä. Koska paloasema naapurissa voisi vaikeuttaa tontin ja asuntojen myyntiä.

Rajatorpantiellä olisi hyvin tilaa paloasemalle esimerkiksi tontti 10 ja sieltä ehtii jopa paremmin Vapaalaan ja Pähkinärinteelle, kuin tontilta 2.

Samoin Rajatorpantiellä nykyisen matonpesupaikan kohdalla sekä viereiset tontit siinä olisivat hyviä paikkoja paloasemalle. Näitä tontteja ei ollut valmistelussa huomioitu. Näiden tonttien puolella Rajatorpantieta ja Raappavuorentietä ei ole kevyenliikenteenväylää. Tämä tarkoittaisi nopeampaa ja turvallisempaa lähtöä asemalta. Näille tonteille sopisi laajentamaan isomman pelastusaseaman myöhemmin.

Tiedämme kyllä että, tämä nyt suunniteltu valmiusasema ei ole riittävän suuri pidemmällä aikavälillä. On kyettävä katsomaan asiaa pidemmällä perspektiivillä. Ei ole mitään kestävä ajattelua, että metsäpuisto tuhoetaan paloaseman vuoksi vuosikymmenen tai muutaman takia! Tätä metsäpuistoja ei saa takasin se tuhoetaan!

Etelä puolella Myyrmäkeä on jo paljon pysäköintikenttää, joka on ankean näköistä. Tämä paloasema tontilla 2 laajentaisi tätä pysäköintikenttää entisestään. En tiedä ketään, joka pitää isoja pysäköintikenttiä kauniina ja viihtyisinä alueina. Tämä ratkaisu voi näin ollen, jopa edesauttaa Myyrmäen asuinalueiden eriarvoistumimista.

Olkaa hyvät ja harkitkaa sijaintia uudestaan. Koska vaihtoehtoja on, jos ne haluaa nähdä."

=> Valtaosa puistosta jää jäljelle. Paloaseman paikka on optimaalinen ihmisten pelastamiseksi. Paikka 10 on liian lännessä, paikka on turvesuota, ja sieltä ehtii hitaammin Myyrmäen kasvavaan väestökeskittymään. Uomatien matonpesupaikka on kaavoitettu kerrostaloille ja on liian pohjoisessa, jolloin toiminta-alue menee osin päällekkäin Vantaankosken paloaseman kanssa. Kasvavassa kaupungissa tarvitaan asuintontteja. Selvitetty 19 paikkaa. Katso edellisiä vastauksia.

27. Yksityishenkilö, 6.10.2021:

"Vastustan Myyrmäen paloaseman suunniteltua sijaintia.

Vaihtoehtoja on mm Rajatorpantiellä tai Raappavuorentiellä Uomatien päässä.

Suunniteltu paikka sijaitsee liian lähellä asuintaloja, valmistuvaa päiväkotia ja lasten harrastuspaikkoja eli vaarantaa monen ihmisen jalankulun.

Paikka on myös ainoa viheralue tuolla alueella ja on virkistyskäytössä ja lasten retki/leikkipaikka."

=> Esitetty paikka sijaitsee lähellä suuren riskin kohteita ja on optimaalinen ihmisten pelastamiseksi. Selvitetty 19 paikkaa. Katso edellisiä vastauksia.

28. Helsingin seudun liikenne -kuntayhtymä HSL, 6.10.2021:

Ei lausuttavaa.



Kaavoitettava tontti Raappavuorentieltä lounaasta.

TKa 3.7.2021

29. Yksityishenkilöt (4), 7.10.2021:

"Yllätyimme kun Vantaan Kaupunki tuhlaa aikaa ja rahaa tähän huonoon ehdotukseen 002493.

Vastustavat asiat:

- paikka on kaavoitettu puistoksi, KORVAAMATON metsäinen virkistysalue kerrostaloalueella
- paikka on historiallinen, Kivikauden puisto. Sitä ei sovi pilkkoa, eikä siellä varmaan kaikkia tutkimuksiakaan ole vielä suoritettu
- paloasema ei sovi keskelle asuinkerrostaloaluetta. Häiritsee ympäri vuorokauden kerrostalojen asukkaita ja laskee heidän asuntojensa arvoa
- ylimääräisiä kuluja tulee kävelysillan siirtämisestä

Ehdotukset:

- Rajatorpantien toisella puolella Nesteen kylmäaseman vieressä on tilaa, eikä asutusta
- jäähallilta Martinlaakson suuntaan on tilaa. Seuraavana on Vantaan kaupungin puhtaanapitolaitoksen varikkoalue, jonka ympäristössä on myös tilaa
- Myyrmannin vieressä, jossa ennen oli terveysasema ja välillä suunniteltiin Prismaa. Nyt on rakentamatonta tilaa"

=> Kivikaudenpuisto on aihepiirinimi eikä sieltä tunneta muinaisjäännöksiä. Paloasema sijoittuu optimaaliseen paikkaan ihmisten pelastamiseksi, savikon kohdalle. Valtaosa puistosta säilyy. Kävelysiltaa ei siirretä. Nesteen viereinen alue on varattu Metropoliaan liittyvää laajennusta varten. Urheilukentän pohjoispuolelle on asemakaavoitettu päiväkotitontti ja kerrostaloja. Entinen terveysaseman tontti (Monttu) sijaitsee pelastamisen kannalta hankalasti sivukadulla ja huonolla sijainnilla eri suuntiin nähden. Hälytysajo lähtee pelkillä vilkuilla. Katso edellisiä vastauksia.

30. Yksityishenkilö, 7.10.2021:

"Ilmaisen huoleni paloaseman rakentamisesta viheralueeksi kaavoitetulle tontille. Viheralueiden säilyminen kerrostalojen välissä olisi tärkeää asumisviihtyvyyden kannalta. Myöskin meluhaitat ja turvallinen lasten kulku hallille ja urheilupuistoon voi vaarantua. Ehdotan paloaseman rakentamista mieluummin teollisuusalueelle kuin asuntojen lähelle."

=> Valtaosa puistosta säilyy. Kävelysilta säilyy. Suojatie siirretään kävelysillan pohjoispuolelle. Myyrmäessä ei ole vaihtoehtoja teollisuustonttia. Katso edellisiä vastauksia.

31. Asunto Oy Ruukuntekijäntie 4, 7.10.2021:

"Paloaseman sijainniksi suunniteltu tontti on kaavoitettu viheralueeksi. Tämä viheralue on aikanaan varmasti kaavoitettu silloisen päiväkodin tarpeeseen Kivikirveenkujan leikkipuiston jatkoksi. Näitä viheralueita ei ole mahdollista saada takaisin jos ne tuhotaan.

Nyt suunnitellun paikan läheisyyteen on kaavoitettu ja rakennetaan lähitulevaisuudessa uudestaan päiväkotia usealle sadalle lapselle. Päiväkodin lapset tarvitsevat rauhalliset päiväunet sekä leikkialueen. Viheralue, jolle paloasemaa suunnitellaan toteutettavaksi on lapsille tärkeä leikki- ja virkistysalue. Tämä metsikkö on ainoa metsäpuisto tällä puolen Myyrmäkeä, johon alueen lapset pääsevät katsomaan vuodenaikojen vaihtumista ja rakentamaan majoja ilman, että tarvitsee ylittää yhtään tietä. Turvallinen metsäpuisto mahdollistaa myös alueen lasten omatoimisen ulkoilun vapaa-ajalla. Tulevan päiväkodin lapset ja työntekijät varmasti arvostavat ja nauttivat viheralueesta leikkipuiston jatkona.

Paloaseman vaikutuksia asuinviihtyvyyteen (esim. melu- ja liikennevaikutukset) ei ole arvioitua paloaseman kaavoituksessa. Vaikutukset asuinviihtyvyyteen on arvioitava ennen sijaintia koskevan päätöksentekemistä. Paloaseman paikasta päätettäessä tulee tarkoin huomioida sen vaikutukset alueen asuinviihtyvyyteen.

Parhaiten vaikutukset asuinviihtyvyyteen voidaan huomioida ja ennakoita uudiskohteita toteuttaessa. Näin ollen vaihtoehtoisia paloaseman paikkoja tulisi tarkastella myös tästä näkökulmasta. Uudisrakentamisessa paloaseman tuomiin meluhaasteisiin voidaan vaikuttaa äänieristyksellä rakennusvaiheessa toisin kuin nyt esitetyllä sijainnilla, jossa on jo asutusta. Nyt ehdotetun paikan välittömässä läheisyydessä on 1980-luvun kerrostaloja, joissa äänieristys ei vastaa tämän päivän rakentamisen äänieristyksen vaatimuksia. Uudiskohteille kaavoitetut tontit on otettava vaihtoehtoisiksi paloasemalle.

Nyt ehdotetuista vaihtoehtoisista paloaseman paikoista ainakin numerot 7 ja 10 tulisi ottaa uudelleen harkintaan tonteiksi paloasemalle. Numero 10 on suopohja, tämä ei kuitenkaan ole rakentamiselle este. Rakennuksia on rakennettu Suomessa paljon suopohjalle ja tämä on täysin mahdollista. Tontin välittömässä läheisyydessä ei ole asuintaloja ja jos niitä joskus tulee, niin niissä voidaan huomioida meluhaitta äänieristyksessä. Helsinki on rakentanut Honkasuolle paljon ja pystynyt nämä haasteet selvittämään. Myöskään ihan välittömässä läheisyydessä ei ole asuintaloja.

Myyrmäen tämä puoli ei ole vetovoimaisinta asuinalueita, alueella on mm. paljon vuokratiloja. Kaupunkikeskuksen kehittämisen näkökulmasta lähimetsät muodostavat vetovoimatekijän, joka rakentamisen myötä menetetään. Alueen kehittämisen näkökulmasta asukkaiden asuinviihtyvyydestä on huolehdittava ja kaupunkisuunnittelussa tulee huomioida alueen asukkaiden näkökulma.

Nyt esitetty asemakaavamuutos on seurausta kaupungin lyhytnäköisestä Myyrmäen alueen täydennysrakentamisen kaavoittamisprosessista. Esittelytilaisuudessa perusteina näytettiin paloaseman tehtävien vasteaikoja 10 vuoden aikasarjana. Tästä Ilmeni, että tehtävien vasteaika ei ole täyttynyt aikoihin. Kyseinen paloaseman rakentaminen olisi pitänyt ottaa huomioon jo alkuperäistä täydennysrakentamista suunniteltaessa. Sillä ilmiselvää on, että palvelutarpeet kasvavat, kun asukasmäärä alueella lisääntyy jatkuvasti. Me emme halua olla kaupungin lyhytnäköisen suunnittelun ja kaavoittamisen sijaiskärsijöitä ja maksaa siitä asumisviihtyvyyden laskulla sekä alueemme heikentyneellä arvolla omistusasunnoillamme. Myöskään kaupungin keksimä esimerkki Englannin Chelsean paloaseman sijainnista ei liity millään tavalla Myyrmäkeen - täällä on paljon parempia vaihtoehtoja olemassa ja nyt ehdotettu vaikuttaa kaikista vaihtoehtoista huonoimmalta ottaen huomioon myös lukuisat muut vaihtoehdot joita kaupunki ei maininnut.

Paloaseman vaikutuksia asuntojen arvoon ei ole myöskään arvioitu paloaseman kaavoituksessa. Vaikutukset on arvioitava. Sijainti on tutkitusti tärkeä asia asunnon hinnan muodostumisessa ja sijaintiin kuuluu myös asunnon näkökulma ja estetiikka. Nykyisen arvossa pidetyn viheralueen sijaan tilalle tuleva paloasema laskee sijainnin näkökulmaa ja estetiikkaa eli laskee asuntojen hintaa ja pidentää asuntojen myyntiaikaa. Myös todelliset ja oletetut meluhaitat tulevat lisäämään tätä vaikutusta. Nyt ei pidä mennä siihen lankaan, että Aluehallintoviraston uhkasakon pelossa tehdään hätiköityjä päätöksiä ja sijoitetaan paloasema sellaiseen paikkaan mihin se on helppo rakentaa vasteajaltaan optimaaliseen paikkaan. Tiedetään jo nyt, että Länsi-Vantaan asukasluvu kasvaa ja

tämä tontti tulee olemaan pieni täydelle pelastuslaitokselle tulevaisuudessa. Haettavalla lisärakennusoikeudella valmiusasemasta tulee pian täysi paloasema ja 850 neliön rakennus laajennetaan 1200 neliön rakennukseksi. Tämä paloasema on tärkeä saada Myyrmäkeen niin, että vasteaika ei veny kohtuuttomasti ja ilman, että yhtään viheraluetta tuhotaan. On katsottava rohkeasti muita vaihtoehtoja ja jätettävä viheralue ihmisten iloksi. Tätä viheraluetta ei saa takaisin, kun myöhemmin todetaan paloaseman käyneen liian pieneksi. Myyrmäki tarvitsee paloaseman ja se on tänne rakennettava, mutta ei nyt kaavoitetulle paikalle. Myös Länsi-Vantaan sosiaalidemokraatit ry ovat tätä mieltä.

Näillä saatesanoilla pyydämme paloaseman sijainnin tarkistamista jotta tätä ei tarvitsisi viedä hallinto-oikeuteen.”

[Lisää allekirjoituksia myöhästyneenä 8.10.2021.]

=> Valtaosa puistosta jää jäljelle. Leikkipaikka sijaitsee puiston koillisosassa. Tontin paikka on savikko. Paloasema sijoittuu optimipaikalle ihmisten pelastamiseksi ja lisää turvallisuutta. Paloasemasta ei lähde ääntä. Lähdöt tapahtuvat vilkuilla, ei pilleillä. Hälytysajo ajaa joka tapauksessa katuja pitkin. Esimerkiksi Kallion paloasema toimii keskellä asutusta eikä häiritse naapurustoa. Selvitetty 19 paikkaa. Paikka 7 on varattu Metropoliaan liittyvälle laajennukselle. Paikka 10 on liian lännessä optimisijainnista ja turvesuota, eikä stabilointi estä suokaasuja. Kivikirveenkujalle kaavoitetaan uusia omistusasuntoja. Kasvavassa kaupungissa tarvitaan asuntotontteja. Kasvukaupungeissa kiinteistöjen arvot nousevat. Laajennus mahtuu kaavoitettavalle tontille toiseen kerrokseen. Autohallin tulisi vain isompi paloauto. Katso edellisiä vastauksia.

32. 116 henkilön allekirjoittama adressi, 6.10.2021:

”Paloaseman sijainniksi suunniteltu tontti on kaavoitettu viheralueeksi. Tämä viheralue on aikanaan kaavoitettu silloisen päiväkodin tarpeeseen Kivikirveenkujan leikkipuiston jatkoksi. Näitä viheralueita ei ole mahdollista saada takaisin jos ne tuhotaan.

Nyt suunnitellun paikan läheisyyteen on kaavoitettu ja rakennetaan lähitulevaisuudessa uudestaan päiväkotia usealle sadalle lapselle. Päiväkodin lapset tarvitsevat rauhalliset päiväunet sekä leikkialueen. Viheralue, jolle paloasemaa suunnitellaan toteutettavaksi on lapsille tärkeä leikki- ja virkistysalue. Tämä metsikkö on ainoa metsäpuisto tällä puolen Myyrmäkeä, johon alueen lapset pääsevät katsomaan vuodenaikojen vaihtumista ja rakentamaan majoja ilman, että tarvitsee ylittää yhtään tietä. Turvallinen metsäpuisto mahdollistaa myös alueen lasten omatoimisen ulkoilun vapaa-ajalla. Tulevan päiväkodin lapset ja työntekijät varmasti arvostavat ja nauttivat viheralueesta leikkipuiston jatkona. Raappavuorentien kevyenliikenteenväylän katkaisu ja hälytysajoneuvojen ylitys tarve lisää mahdollisia vaaratilanteita. Tässä kohtaa Raappavuorentietä on paljon jalankulkijoita, johtuen skeittipuistosta, jäähallista, urheilukentästä jne.

Paloaseman vaikutuksia asuinviihtyvyyteen (esim. melu- ja liikennevaikutukset) ei ole arvioitua paloaseman kaavoituksessa. Vaikutukset asuinviihtyvyyteen on arvioitava ennen sijaintia koskevan päätöksentekemistä. Paloaseman paikasta päätettäessä tulee tarkoin huomioida sen vaikutukset alueen asuinviihtyvyyteen.

Parhaiten vaikutukset asuinviihtyvyyteen voidaan huomioida ja ennakoita uudiskohteita toteuttaessa. Näin ollen vaihtoehtoisia paloaseman paikkoja tulisi tarkastella myös tästä näkökulmasta. Uudisrakentamisessa paloaseman tuomiin melu haasteisiin voidaan vaikuttaa äänieristyksellä rakennusvaiheessa toisin kuin nyt esitetyllä sijainnilla, jossa on jo asutusta. Nyt ehdotetun paikan välittömässä läheisyydessä on 80-luvun kerrostaloja, joissa äänieristys ei vastaa tämän päivän rakentamisen äänieristyksen vaatimuksia. Uudiskohteille kaavoitetut tontit on otettava vaihtoehtoiksi paloasemalle.

Nyt ehdotetuista vaihtoehtoisista paloaseman paikoista numerot 7 ja 10 tulisi ottaa uudelleen harkintaan tonteiksi paloasemalle. Numero 10 on suopohja, tämä ei kuitenkaan ole rakentamiselle este. Rakennuksia on rakennettu suomessa paljon suopohjalle ja tämä on täysin mahdollista. Helsinki on rakentanut Honkasuolle paljon ja pystynyt suopohja haasteet selvittämään. Rajatorpantien luonne on enemmän alueellinen kokoojakatu ja sillä vähemmän jalankulkua. Tieverkkoon siellä olisi liittymä valmiina urheilupuiston kohdalla ja uutta risteysaluetta ei syntyisi. Välittömässä

läheisyydessä ei ole asuintaloja. Jos niitä joskus tulee niin niissä voidaan huomioida meluhaitta äänieristyksessä.

Myyrmäen tämä puoli ei ole vetovoimaista asuinalueita, alueella on mm. paljon vuokratiloja. Kaupunkikeskuksen kehittämisen näkökulmasta lähimetsät muodostavat vetovoimatekijän, joka rakentamisen myötä menetetään. Kun puita poistuu, tulee tämä edelleen jatkamaan eteläpuolella olevaa laajaa pysäköintikenttää. Tämä ankeuttaa aluetta ja voi pahimmillaan olla segregaatio kehityksen siemen. Alueen kehittämisen näkökulmasta asukkaiden asuin viihtyvyydestä on huolehdittava ja kaupunki suunnittelussa tulee huomioida alueen asukkaiden näkökulma.

Esitetty asemakaavamuutos on seurausta kaupungin lyhytnäköisestä Myyrmäen alueen täydennysrakentamisen kaavoittamisesta. Pelastustehtävien vasteajat eivät ole olleet hyväksyttävällä tasolla Myyrmäessä vuosiin. Kyseinen paloaseman rakentaminen olisi pitänyt ottaa huomioon jo alkuperäistä täydennysrakentamista suunniteltaessa. Me emme halua olla kaupungin lyhytnäköisen suunnittelun ja kaavoituksen sijaiskärsijöitä.

Nyt ei pidä mennä siihen lankaan, että Avin uhkasakon pelossa tehdään hätiköityjä päätöksiä ja sijoitetaan paloasema sellaiseen paikkaan mihin se on helpoin ja halvin rakentaa. Tiedetään jo nyt, että Länsi-Vantaan asukasluku kasvaa ja tämä tontti tulee olemaan pieni täydelle pelastuslaitokselle tulevaisuudessa. Tämä paloasema on tärkeä saada Myyrmäkeen niin, että vasteaika ei veny kohtuuttomasti. Ilman, että yhtään viheraluetta tuhoetaan. On katsottava rohkeasti muita vaihtoehtoja ja jätettävä viheralue ihmisten iloksi! Tätä viheraluetta ei saa takaisin, kun myöhemmin todetaan paloaseman käyneen liian pieneksi. Myyrmäki tarvitsee paloaseman, mutta ei nyt kaavoitetulle paikalle.

Näillä saatesanoilla pyydän paloaseman sijainnin tarkistamista.”

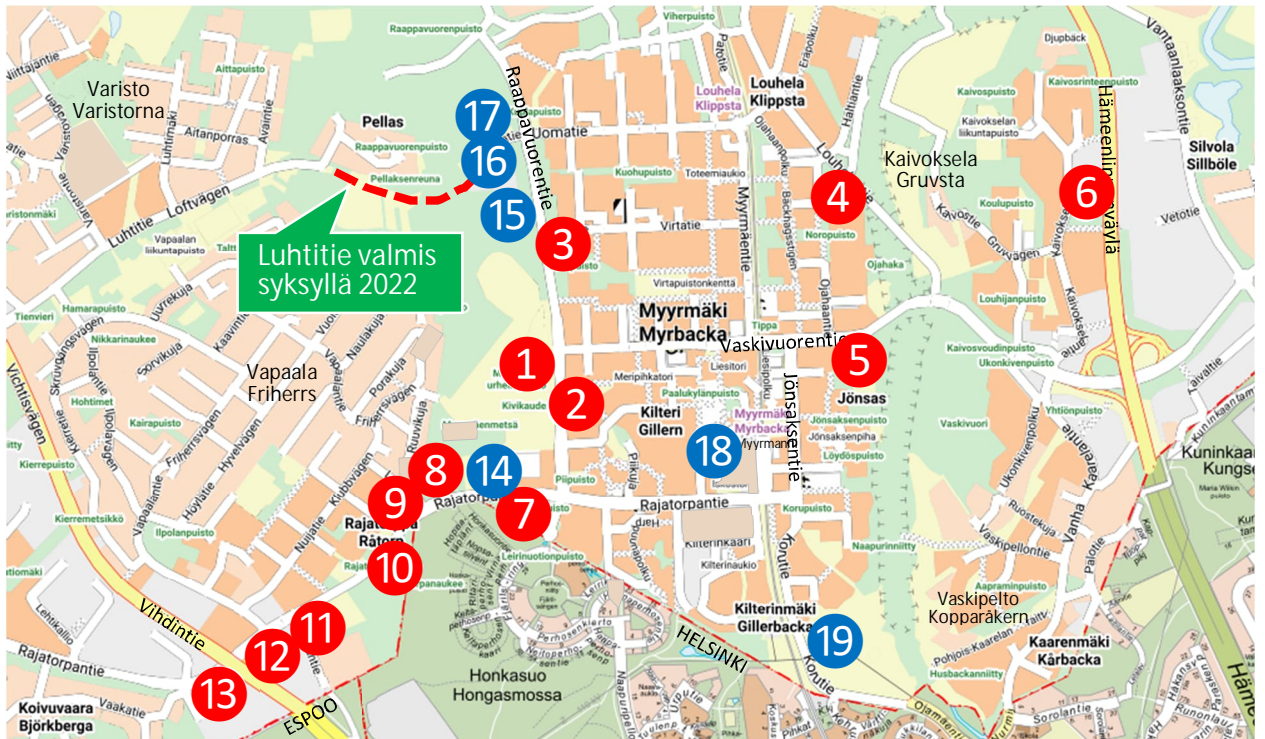
=> Valtaosa puistosta jää jäljelle. Leikkipaikka sijaitsee puiston koillisosassa. Tontin paikka on savikko. Paloasema sijoittuu optimipaikalle ihmisten pelastamiseksi ja lisää turvallisuutta. Tarve on kasvanut hiljalleen viime vuosina. Paloasemasta ei lähde ääntä. Lähdöt tapahtuvat vilkuilla, ei pilleillä. Hälytysajaa joka tapauksessa katuja pitkin. Esimerkiksi Kallion paloasema toimii keskellä asutusta ja Erottajan paloasema asuintalojen naapurissa, eivätkä ne häiritse naapurustoa vaan parantavat alueen turvallisuutta. Otaniemeen rakennetaan asuntoja paloaseman päälle. Tehty liikenneselvitys. Selvitetty 19 paikkaa. Paikka 7 on varattu Metropoliaan liittyvälle laajennukselle. Paikka 10 liian lännessä optimisijainnista ja turvesuota, eikä stabilointi estä suokaasuja. Rajatorpantie on vilkkaampi kuin Raappavuorentie, siellä on ryhmityskaistoja ja yleiskaavassa varaus pikaraitiotielle. Raappavuorentien sijainti mahdollistaa ajon Variston, Hämeenkylässä ja Askiston suuntiin Luhtitietä, jolloin vältetään vilkas Vihdintien / Rajatorpantien risteys. Kivikirveenkujaalle kaavoitetaan uusia omistusasuntoja. Kasvavassa kaupungissa tarvitaan asuntotontteja. Laajennus mahtuu tontille paloaseman toiseen kerrokseen. Autohallin tulisi vain isompi paloauto.

33. Vantaan kaupunginmuseo, 13.10.2021:
Ei huomautettavaa.

3.3. ASEMAKAAVAN TAVOITTEET

Tavoitteena on kaavoittaa ihmisten pelastamiseksi optimipaikalta tontti Myyrmäen paloasemalle (valmiusasemalle) ja varautua sen korottamiseen lisämiehistötiloilla isommaksi paloasemaksi.

3.4 ASEMAKAAVARATKAISUN VAIHTOEHDOT



Optimisijainti on mahdollisimman lähellä paikkaa 1, josta alueen väestökeskittymät, riskikohteet, Myyrmäen keskusta ja suuret yleisötapahtumat saavutetaan parhaiten ja nopeimmin.

Asukasillan diassa esitetyt vaihtoehtoiset sijaintipaikat (**punaiset**)

1. Optimisijainti urheilupuistossa, mutta alueella on paljon häiritsevää pysäköintiliikennettä.
2. Raappavuorentie 9, Kivikaudenpuistoa. Esitetty paikka, optimisijainti. Uuden yleiskaavan keskusta-alueita. Hälytysajo pääsee nopeasti ison riskin alueille eri suuntiin. Katso s. 34–35.
3. Virtatie 12, Virtapuistoa, Myyrmäen kaavarungossa tehokkaan asuntorakentamisen paikka.
4. Louhelantie 4, Varian tontin pohjoisosa, syrjässä, varattu asuntorakentamiseen.
5. Vaskivuorentie 8, Löydöspuistoa, rinne, yleiskaavan virkistysaluetta, muinaisjäännösalue.
6. Kaivokselantie 7, tyhjä toimistotontti Kaivokselassa, syrjässä ja kaukana idässä.
7. Rajatorpantie 18, Ajopuunpuisto, varattu Metropoliaan liittyvälle laajennukselle, länsiosassa lahokaviosammalta, itäosassa jyrkkä kallio, paloasemalle liikenteellisesti huono. Katso s. 11.
8. Lastutie 1a, Myyrmäenmetsä, yleiskaavan virkistysyhteys, ekologinen yhteys ja liito-oravan reitti. Paikalla on jo tietoliikennekeskus.
9. Lastutie 2, rakentamaton pysäköintitontti on useiden taloyhtiöiden omistuksessa.
10. Rajatorpantie 24, yleiskaavan rakentamisaluetta, mutta suota, turvetta ja suokaasuja. Sivussa, sijainti liian lännessä optimisijaintiin nähden.
11. Torpantie 3, Rajatorpanaukea, yleiskaavan rakentamisaluetta, mutta palstaviljelykäytössä.
- 12 ja 13. Torpantie 2b ja Köysikuja 1, käytössä olevia yksityisiä yritysontteja, ei kaupungin maata.

Osallistumisessa asukkaiden esittämät vaihtoehtoiset sijaintipaikat (**siniset**)

14. Rajatorpantie 23, Energia Areenan luona, liikenteellisesti huono ryhmityskaistojen kohdalla, estää ajon huoltoalueelle, vähentää pysäköintipaikkoja, sivussa optimisijainnista. Katso s. 11.
15. Kelokuusenkuja, sivussa, asemakaavoitettu päiväkodille, jota jo suunnitellaan.
16. Uomatien pää, Vantaan Energian vuokratontti, sivussa, asemakaavoitettu asuinkerrostaloille.
17. Matonpesupaikka, sivussa, asemakaavoitettu asuinkerrostaloille.
18. Iskostie 5, Monttu, sivussa hankalassa lähtöpaikassa, sopii paremmin keskustatoiminoille.
19. Korutie 14, sivussa, yleiskaavassa asuntorakentamisen paikka.

4. ASEMAKAAVAN KUVAUS



Havainnekuva suunnitelmaluonnoksiin 1 ja 2. Kuva havainnollistaa rakennuksen massoitte-
luun. Arkkitehtuuri ja yksityiskohdat ratkaistaan rakennusluvassa. P&R Arkkitehdit Oy & Kallaluoto 10.5.2022

4.1 KAAVAN RAKENNE

Voimassa olevassa asemakaavassa alue on osa lasten leikkialueeksi ja yleisiin oleskelutarkoituk-
siin rakennettavaa puistoa PLE ja katuja. Leikkialue on toteutettu tästä koilliseen päin.

Asemakaavamuutoksessa paloaseman tontti sijoittuu Raappavuorentien varrelle nykyiseen Kivi-
kaudenpuistoon savikolle ja osoitetaan yleisten rakennusten korttelialueeksi Y. Samalla asema-
kaavan ylikulkumerkintä (y) siirretään paikkaan, johon kävelysilta on rakennettu.

Tavoitteena on rakentaa uusi noin 850 k-m² suuruinen valmiusasema, joka voidaan kaupungin
kasvaessa laajentaa isommaksi 1 200 k-m² suuruiseksi paloasemaksi. Tontin ala on 1 378 m².
Tonttitehokkuus on $e = 0,87$. Suurin kerrosluku on kaksi. Rakennukseen tulee kasvikatto.

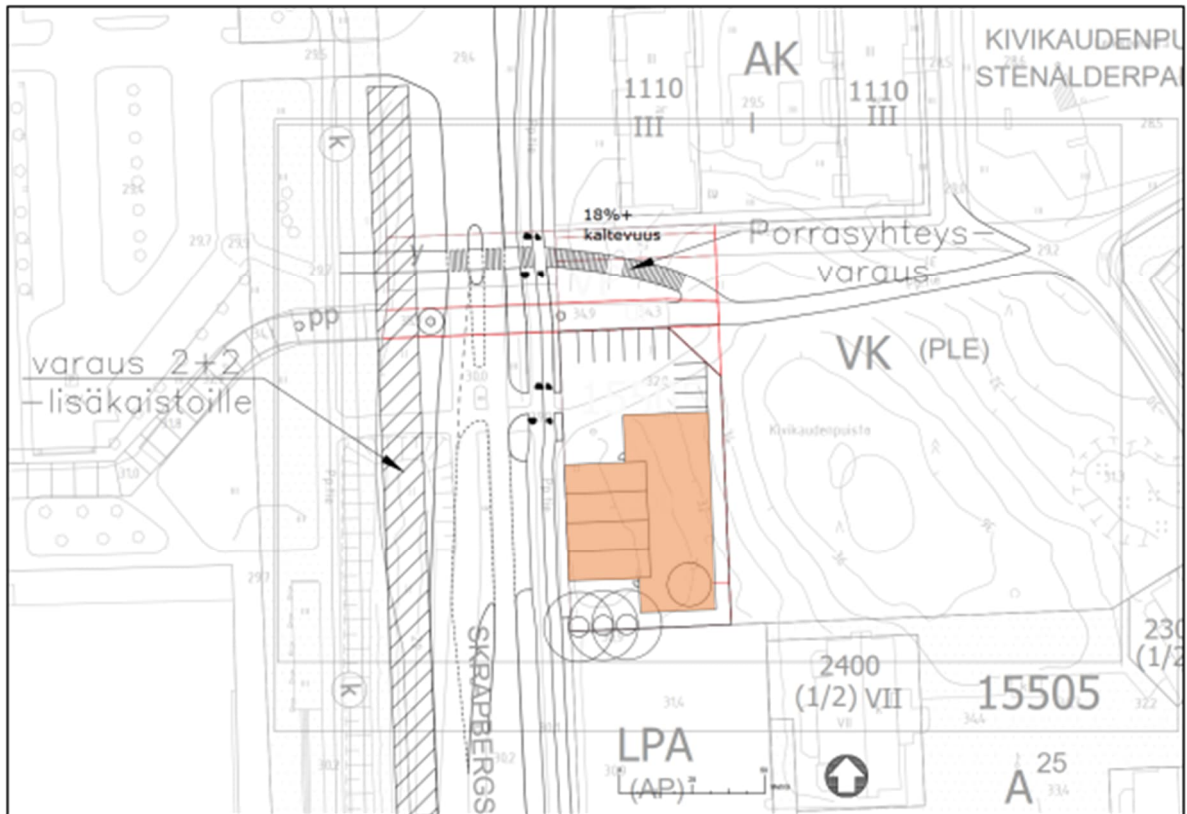
Paloasemalle sijoittuu ison pakettiauton kokoinen kärkiyksikkö eli kevyt sammutus- ja pelastusyk-
sikkö, ambulanssi ja kaksi vpk:n yksikköä.

Mahdollinen myöhempi miehistötilojen laajennus sijoittuu nyt yksikerrokseksi rakennettavan
vpk:n osan yläpuolelle toiseen kerrokseen. Autohallin osalta varaudutaan joka tapauksessa neljän
täysikokoisen ja -painoisen paloauton tarpeisiin, joten autohalli riittää tulevaisuuden tarpeisiin.

Vaihtoehtoisia sijaintipaikkoja on selvitetty 19 kpl. Esitetty paikka on optimi pelastuskohteiden
nopean saavuttamisen ja ihmisten pelastamisen kannalta. Hanke parantaa huomattavasti alueen
turvallisuutta.

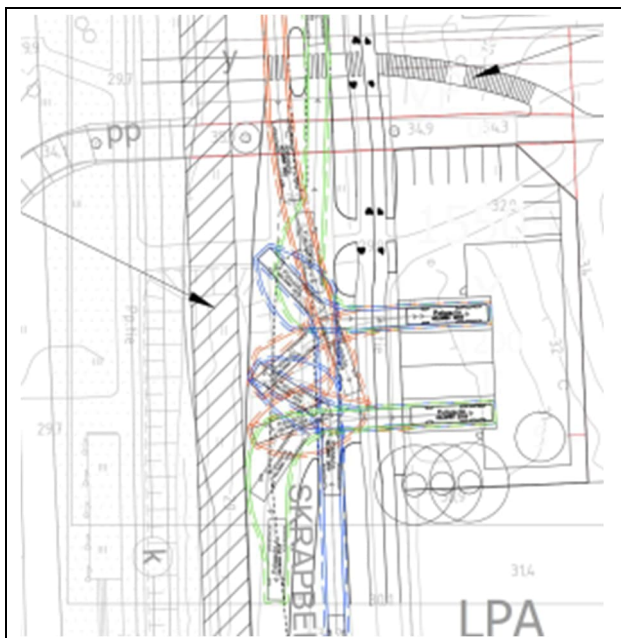
Rakennettava kerrosala:

- nyt rakennettava valmiusasema 850 k-m²
- tulevaisuuden laajennus paloasemaksi + 150...200 k-m²
- loppu rakennusoikeus jää mahdollisiin tulevaisuuden tarpeisiin.



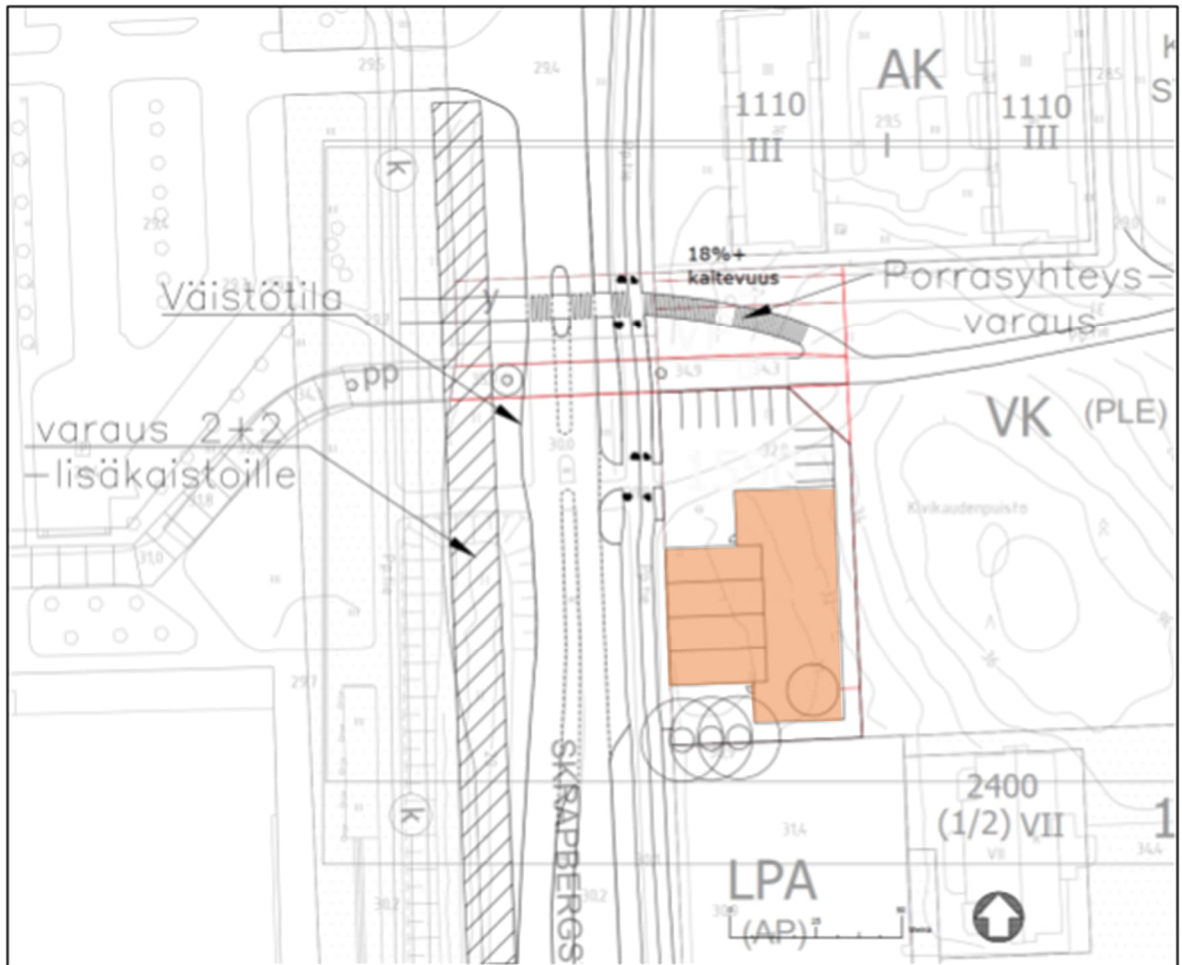
Suunnitelmaluonnos 1. Kalustohalliin peruutetaan Raappavuorentieltä ja ajorataa levennetään. Henkilökunnan pysäköinti on tontilla.

Wsp 13.4.2022



Tikasauton ajorat reunimmaisiiin halleihin suunnitelmaluonnoksessa 1.

Wsp 13.4.2022



Suunnitelmaluonnos 2. Järjestelyt siten, että ajorataa ei levennetä.

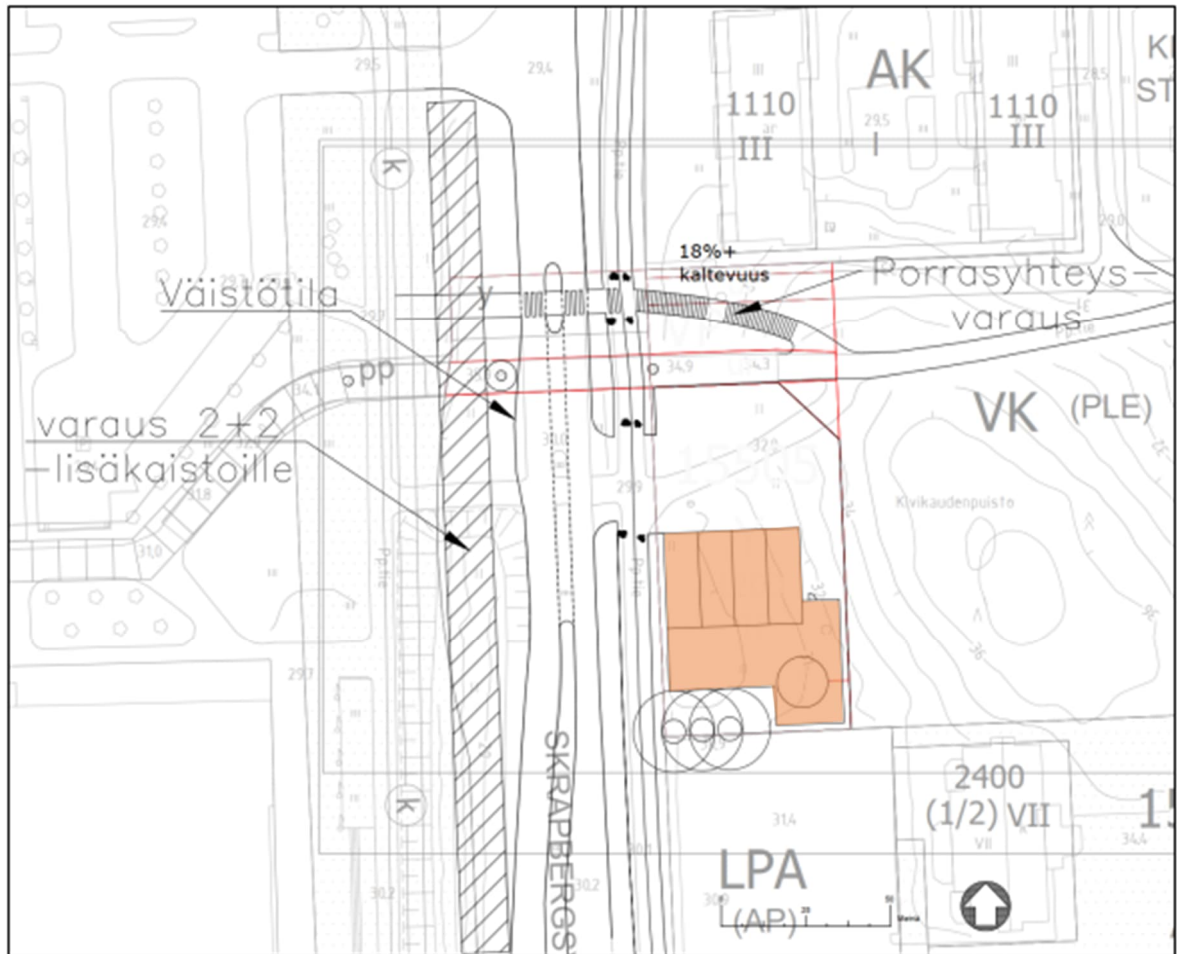
Wsp 13.4.2022



Tikasauton ajourat reunimmaisiiin halleihin suunnitelmaluonnoksessa 2.

Wsp 13.4.2022

Kaikki neljä uutta valmiusasemaa (Myyrmäki, Tikkurila, Hakunila ja Korso) on suunniteltu toteutettavaksi samanlaisina, kuten luonnoksissa 1 ja 2, mikä olisi taloudellinen ja toiminnallinen etu.



Suunnitelmaluonnos 3. Kalustohalliin peruutetaan tontilla, mutta autot eivät lähde suoraan kadulle. Henkilökunnan pysäköinti on urheilupuiston puolella.

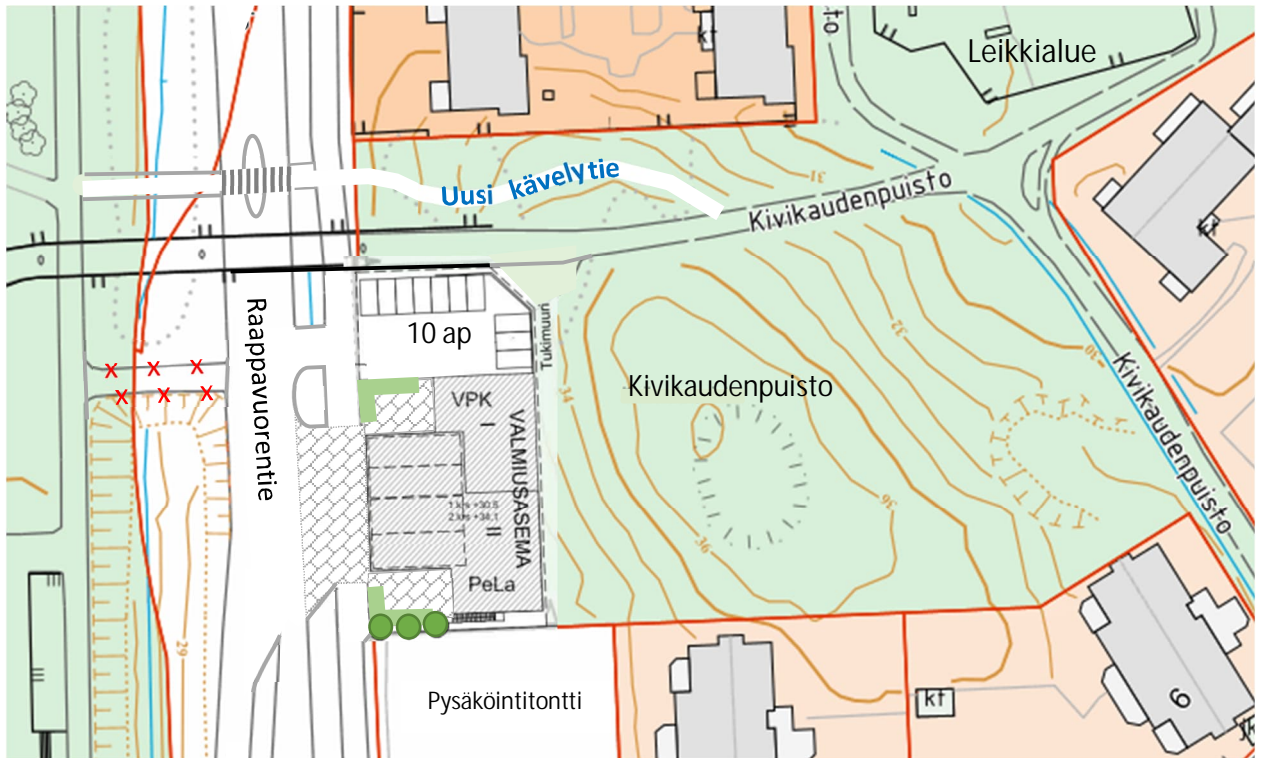
Wsp 13.4.2022



Tikasauton ajourat reunimmaisiin halleihin suunnitelmaluonnoksessa 3.

Wsp 13.4.2022

Asemakaavamuutos mahdollistaa kaikkien kolmen vaihtoehdon toteuttamisen, mikä tutkitaan tarkemmin rakennuslupavaiheessa.



Asemapiirros, luonnos, tarkentuu jatkosuunnittelussa.

TKa 10.5.2022

Rakentaminen sijoittuu kadun varrelle Kivikaudenpuiston alavaan savipohjaiseen länsiosaan.

Nyt sillan eteläpuolella kulkeva lyhyt ulkoilutie ja suojatie siirretään kävelysillan pohjoispuolelle, koska nämä eivät voi jäädä paloaseman kohdalle. Samalla ulkoilutien jyrkkyyttä voidaan loiventaa.

Kaavan perustelut

Paloasema sijoittuu optimaaliseen paikkaan ihmisten nopean pelastamisen kannalta. Paikalta saavuttaa nopeasti ison riskin alueet (1. riskialueet) Pähkinärinteestä Silvolaan, joka on nyt yritysalue, mutta tulevaisuudessa kerrostaloaluetta. Lähinnä sijaitsevat myös ison riskin kohteet Myyrmäen keskusta ja urheilupuisto, jossa järjestetään isoja yleisötapahtumia, sekä useat koulut ja päiväkodit.

Optimisijainnissa on kyse ihmishenkien pelastamisesta ja siitä, että lähimmät ison riskin kohteet (Myyrmäen keskusta ja urheilupuisto) saavutetaan hyvin nopeasti ja kaukaisimmatkin ison riskin kohteet 6 minuutin tavoiteajassa. Ihmismäärän ja tehtävämäärän vuoksi pientaloalueiden riskiluokka on alempi. Kun asema rakennetaan, saavutetaan vuosittain 233 pelastustehtävää enemmän. Lisäksi ambulanssitehtäviä on 9,5 tehtävää päivässä eli yli 3 000 tehtävää vuodessa. Noin 1 000 pelastus- ja ensihoitotehtävää saavutetaan vuosittain aikaisemmin.

Nopea pelastaminen on elintärkeää. Keski-Uudellamaalla tulipaloja on noin 15 % kaikista tehtävistä ja niistä rakennus- tai huoneistopaloja 1,5 %. Sen sijaan liikenneonnettomuuksia on 20 %, samoin ensivastetehtäviä on 20 %. Näissä molemmissa on useasti kyse korkeariskisen potilaan auttamisesta, jossa jokainen minuutti on tärkeä. Keski-Uudenmaan alueella loukkaantuu vuosittain 900–1000 henkilöä ja kuolee noin 50–60 erilaisissa onnettomuuksissa. Näistä tulipalojen aiheuttamia kuolemia on 1–3 ja loukkaantumisia 20–30 kpl. Tulipaloissa uhriksi joutuneita ei juuri 6 minuutin jälkeen pelasteta, mutta lukuisissa muissa onnettomuustapauksissa tai henkeä uhkaavissa sairaskohtauksissa tavoitettavuusaika on merkityksellinen. Sydänpysähdyksissä jokainen minuutti heikentää toipumisennustetta 10 %.



Hälytysajoreitit eri suuntiin.

Optimisijainnista lähtiessään muu liikenne häiritsee pelastustehtävää vähiten ja samalla hälytysajo häiritsee muuta liikennettä vähiten. Tältä paikalta lähteminen kohteisiin on nopeaa. Heti päästään isoille leveille kaduille, joilla on väistämismahdollisuuksia. Sekä itään että länteen lähdetessä on helppo kääntymiset oikealle. Lisäksi syksyllä 2022 valmistuva Luhtitie nopeuttaa ajomatkoja Varistoon, Pähkinärinteeseen pohjoisosiin, Hämeenkylään ja Askiston suuntaan. Myyrmäen paloasema nopeuttaa pelastamista myös Helsingin puolella Konalassa, Malminkartanossa ja Kuninkaantammessa, koska paikalle lähetetään aina lähin vapaa yksikkö.

Aseman siirto pohjoisemmaksi muuttaisi vastealuetta osin päällekkäiseksi Vantaankosken paloaseman kanssa. Siirto etelämmäksi nopeuttaisi ajomatkoja Vapaalaan ja Etelä-Pähkinärinteeseen, mutta hidastaisi ajomatkoja muihin suuntiin.

Paloasema ei itsessään tuota ääntä. Hälytysajo lähtee asemalta pelkillä vilkuilla ja äänimerkkejä käytetään vain tarvittaessa vaaratilanteissa. Hälytysajo ajaa kaduilla joka tapauksessa. Lisäksi toiminta keskittyy aktiiviseen aikaan klo 8–18. Myös esimerkiksi Kallion paloasema sijaitsee keskellä asutusta, Erottajan paloasemalla naapuritalot ovat aivan seinän takana ja Otaniemeen suunnitellaan paloasemaa kerrostalon alakertaan, eivätkä ne tuota häiriötä vaan parantavat turvallisuutta.

Maailmalla on yleistä, että paloasemat sijaitsevat aivan kadun varressa hyvinkin vilkkailla kaduilla. Hälytysajoneuvon vilkut pysäyttävät liikenteen, joten liikennevaloja ei välttämättä tarvita. Autohalliin palatessa peruutetaan ja autosta nousee henkilö valvomaan peruutusta. Autoihin saa myös peruutusta avustavia järjestelmiä (kamerat, tutkat, risteävän liikenteen varoitus, parkkiapu, hätäjarrutus). Paloaseman kohdalle voidaan asentaa liikennevalot, joita voidaan vaihtaa autosta. Ajoneuvon lähtö tai palaaminen halliin on liikenteelle lyhytkestoinen haitta.

Kaavaan on tehty liikenneselvitys, jonka mukaan liikenne toimii hyvin. (Wsp 13.4.2022)

Leikkialue on toteutettu tästä koillisesta eikä tontiksi kaavoitettava osa puistosta ole aktiivisessa virkistyskäytössä, vaan alava savikko. Koko Kivikaudenpuiston pinta-ala on nyt 11 144 m² ja tulevan tontin pinta-ala on 1 378 m², joten puisto pienenee 12 %. Puistoa jää jäljelle 9 766 m². Erityisesti Kivikaudenpuiston männikköinen lakiosa ja leikkialue jäävät jäljelle.

4.2 YMPÄRISTÖN LAATUA KOSKEVIEN TAVOITTEIDEN TOTEUTUMINEN

Paloasema ei itsessään aiheuta äänihäiriöitä. Hälytysajoneuvot lähtevät asemalta pelkillä vilkuilla, kulkevat kaduilla joka tapauksessa ja käyttävät äänimerkkejä vain tarvittaessa.

Asemakaavassa määrätään arkkitehtuurista, vihertehokkuudesta, kasvikatosta, hulevesien viivyttämisestä ja rakennuksen ääneneristävydestä lentomelua vastaan.

4.3 ALUEVARAUKSET

Y, yleisten rakennusten korttelialue

Tontti kaavoitetaan pelastuslaitoksen valmiusasemaa varten (850 k-m²), mutta rakennusoikeutta varataan kaupungin kasvun tarpeisiin isompaa paloasemaa varten (1 200 k-m²). Tällöin miehistötiloja voidaan laajentaa toiseen kerrokseen vpk:n tilojen päälle. Autohalli mitoitetaan valmiiksi tulevaisuuden tarpeisiin täysipainoisia paloautoja varten, joten hallia ei ole tarpeen laajentaa.

Tontin pinta-ala on 1 378 m². Rakennusoikeutta varataan 1 200 k-m². Suurin kerrosluku on kaksi. Asemakaavamääräysten mukaan rakennuksen tulee erottua ympäristössään julkisena rakennuksena ja rakennukseen tulee kasvikatto. Rakentamisesta on tehty tontinkäyttösuunnitelmat. Rakentaminen suunnitellaan tarkemmin rakennuslupavaiheessa.

Tontin leveys on 27,5 metriä, jotta tukimuurin rakentaminen olisi teknisesti mahdollista ilman tarkkuuslouhintaa ja jotta tontilla voidaan hoitaa yläpuolelta Kivikaudenpuistosta tulevat hulevedet. Tontille vaadittu vihertehokkuus 0,8 täyttyy (Elina Ekroos 17.11.2021).

VP, puisto

Osa nykyistä Kivikaudenpuistoa, johon merkitään ohjeelliset ulkoilureitit (ur).

Katualue

Katualueella siltamerkintä (y) siirretään jo rakennetun sillan kohdalle.

Tekninen huolto

Vedenjakelu ja viemärointi

Raappavuorentielle rakennetaan uutta vesijohtoa \varnothing 100 ja viemäriä \varnothing 200 noin 120 metriä ensin tontilta kadun yli ja siitä edelleen pohjoiseen. Pelastuslaitoksella ei ole erityisiä tarpeita veden-
sytön kapasiteetille. Viemäri voidaan toteuttaa painovoimaisesti.

Hulevesien hallinta

Vantaan kaupungilla on hulevesiohjelma (2009) ja hulevesien hallinnan toimintamalli (2014).

Läpäisemättömän pinnan ala kasvaa. Hulevesiä viivytetään, jolloin alueelta purkautuva virtaama säilyy nykytilanteen tasolla myös suunnitellun maankäytön toteuduttua.

Hulevesien hallintarakenteet mitoitetaan sateelle, jonka rankkuus on 150 l/s/ha ja kesto 10 minuuttia. Lisäksi tontin tasauksessa huomioidaan harvinaisempi sade, jonka rankkuus on 167 l/s/ha ja kesto 30 minuuttia. Tällöin vesien tulee mahtua lammikoitumaan piha-alueille, joilla ei normaali-tilanteessa viivytetä vesiä. Tällöin tontilta saa poistua samansuuruinen virtaama kuin sieltä laskennallisesti poistuisi luonnontilassa. Näitä harvinaisemmat sateet saa ohjata tulvareittejä pitkin yleisille alueille. Tontti voidaan liittää Raappavuorentien hulevesiviemäriin.

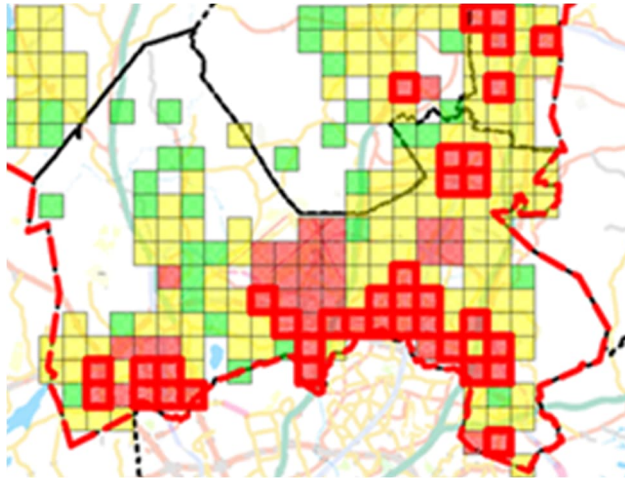
Myyrmäen kaavarungon (2019) tavoitteissa Raappavuorentie on sinivihreä katu, jolla hulevesien hallinta tulisi pyrkiä järjestämään maan pinnalla viherpainanteissa. Raappavuorentien länsipuolen syvä painanne sopii tähän.

4.4 KAAVAN MERKITTÄVÄT VAIKUTUKSET

Paloasemaverkoston suunnitteluperiaatteet

Riskiluokittelu tehdään neliökilometrin suuruisiin ruutuihin seuraavien tietojen pohjalta

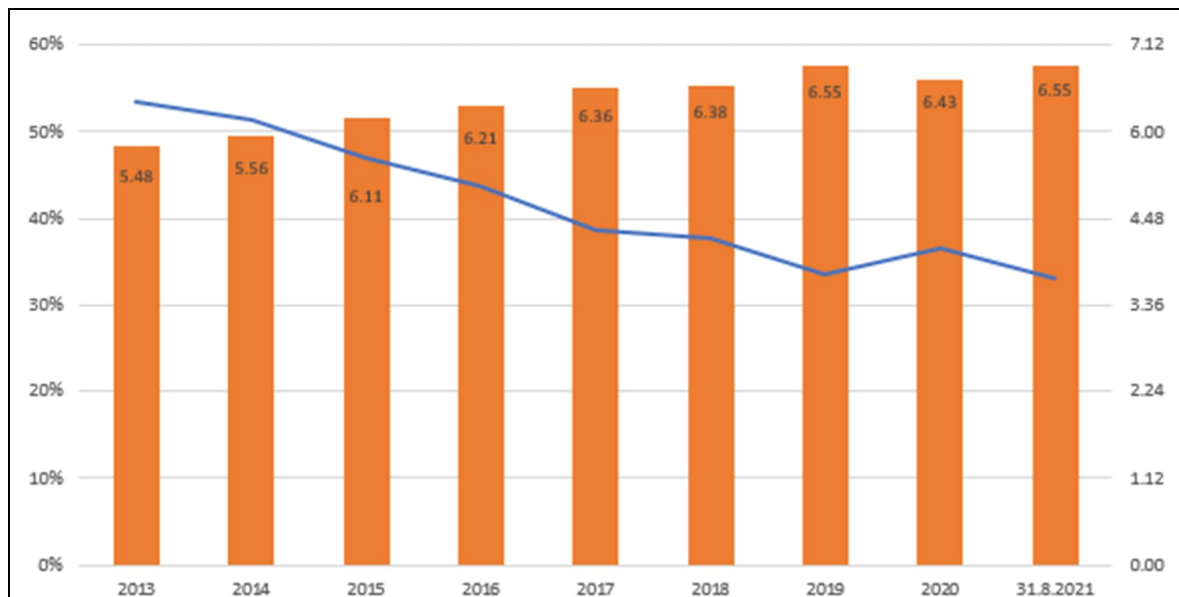
- asukasluku
- rakennusten kerrosala
- onnettomuuksien lukumäärä
- onnettomuuksien henkilö- ja omaisuusvahingot
- erityiset riskikohteet



Ensimmäisen yksikön tulee saavuttaa vähintään 50 % tehtävistä

- 1. riskiluokka, 6 minuuttia hälytyksestä
- 2. riskiluokka, 10 minuuttia
- 3. riskiluokka, 20 minuuttia
- Puutteen pelastustoiminnassa

Vantaalle tarvitaan uudet valmiusasemat Myyrmäkeen, Tikkurilaan, Korsoon ja Hakunilaan. Näistä on tehty tarveselvitykset (Kh 15.11.2021).

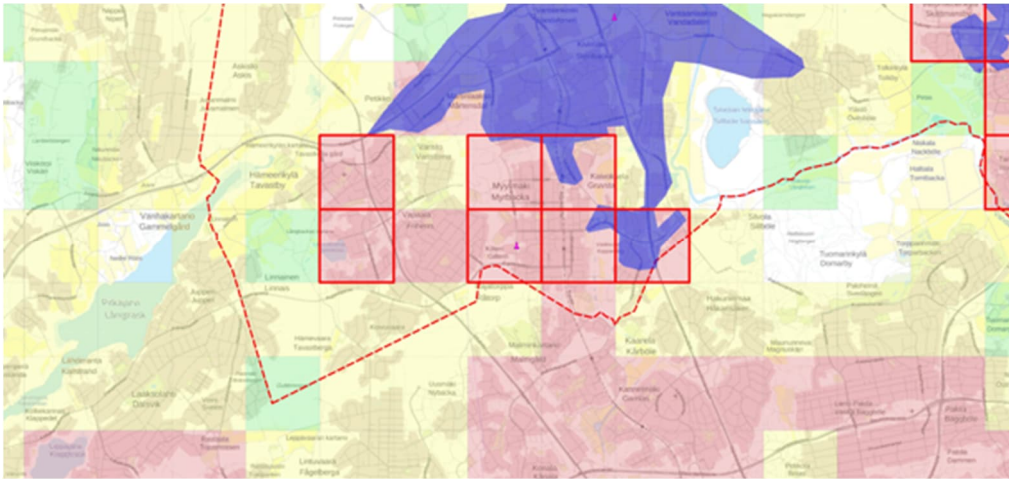


Keski-Uudenmaan pelastuslaitoksen 1. riskiluokan ruutujen toimintavalmiuden täyttymisprosentti on laskenut ja mediaaniaika on kasvanut.

Keski-Uudenmaan pelastuslaitoksen toimintavalmiudessa on nyt merkittäviä puutteita.

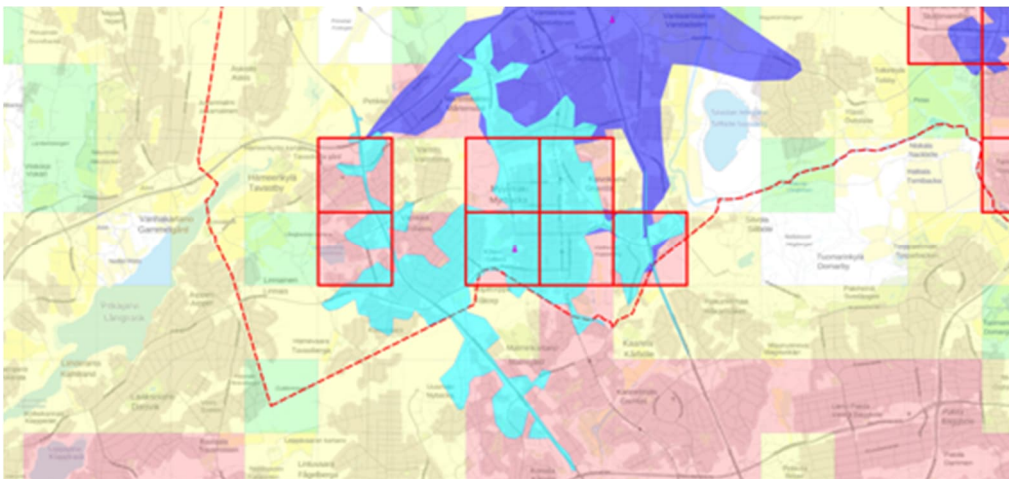
1. riskin ruutujen määrä on noussut asukasmäärän kasvun ja rakentamisen tiivistymisen seurauksena. Samalla liikennemäärien kasvu on hidastanut ajoaikoja.

Uusi yleiskaava tähtää asukasmäärän huomattavaan kasvuun. Myyrmäen suuralueella on vireillä useita kaavoitus- ja rakentamiskohteita, erityisesti Myyrmäen keskustassa.



Pelastuslaitoksen nykyinen toimintavalmius Myyrmäessä.

Sinisellä on kuvattu alue, joka saavutetaan 6 minuutissa Vantaankosken paloasemalta. Punareunaisissa ruuduissa on merkittäviä puutteita kiireellisten tehtävien saavuttamisessa.



Alueen turvallisuuden paraneminen. Vaaleansiniset alueet tavoitetaan 6 minuutissa.

Paloaseman sijainti peittää toimintapuutteen kerrostaloalueet varsin täydellisesti. Kuvassa ei näy vielä Luhtien vaikutus, joka parantaa tavoitettavuutta Variston ja Hämeenkylien suuntaan.

Ruudussa, johon uusi valmiusasema sijoittuisi, kiireelliset tehtävät on saavutettu vuonna 2021 keskimäärin liki kahdeksassa ja puolessa minuutissa.

Pelastuslaitos on tehnyt suunnitelman, jossa Vantaalle rakennetaan neljä uutta valmiusasemaa vuosina 2022–2026 (Myyrmäki, Tikkurila, Hakunila, Korso). Valmiusasemille sijoittuu kahden palo miehen ison pakettiauton kokoinen kärkiyksikkö, ambulanssi ja kaksi vpk:n yksikköä. Satunnaisesti valmiusasemalla voi olla iso paloauto.

Etelä-Suomen aluehallintovirasto on 21.4.2021 määrännyt korjaamaan toimintavalmiuden puutteet ja toteuttamaan edellä mainitun suunnitelman, jolloin Myyrmäen valmiusasemalta saavutetaan vuosittain 233 pelastustehtävää 6 minuutissa enemmän kuin nyt.

Onnettomuuden uhatessa tai tapahduttua ihmiset pelastetaan, tärkeät toiminnot turvataan ja onnettomuuden seurauksia rajoitetaan tehokkaasti niin, että ihmisille, omaisuudelle ja ympäristölle aiheutuvat haitat jäävät mahdollisimman vähäisiksi. (Pelastuslaki 379/2011, 2 §)

Vaikutukset pelastustoimintaan

Uusi paloasema on välttämätön ihmishenkien pelastamiseksi ja aineellisten vahinkojen vähentämiseksi. Alueella on nyt vuosittain 233 pelastustehtävää, joita ei saavuteta 6 minuutin tavoiteajassa. Lähellä tulevaa paloasemaa on Myyrmäen urheilupuisto, jossa järjestetään suuria yleisötahtumia. Länsi-Vantaan saavutettavuusvaje 1. ja 2. riskiluokkien alueilla Pähkinärinteessä ja sen ympäristössä poistuu ja saavutettavuus paranee tiheään väestön alueilla Myyrmäessä, Martinlaakossa ja Kaivokselassa, joissa asuu yli puolet suuralueen väestöstä.

Vaikutukset luontoon ja luonnonympäristöön

Kaavamuutoksella poistuu viheraluetta ja metsikkö tulee rakennetuksi. Luonnonympäristöä muuttuu rakennetuksi ympäristöksi, mutta kaava-alueella ei ole inventoituja arvokkaita luontokohteita eikä suojeltuja eläinlajeja. Kaavamuutoksessa menetetään savipohjainen sekametsikkö, joka on hyväksytyn yleiskaavan kaupunkikeskustan aluetta. Ulkoilureitti ja suojatie siirretään sillan pohjoispuolelle pois paloaseman edestä. Puisto ei ole tältä osin aktiivisessa virkistyskäytössä.

Vaikutukset kaupunkirakenteeseen ja rakennettuun ympäristöön

Kaava täydentää Raappavuorentien varren kaupunkirakennetta lähellä Myyrmäen keskustaa. Alue on maakuntakaavan keskustatoimintojen aluetta, yleiskaavan tehokasta asuntoaluetta, hyväksytyn yleiskaavan kaupunkikeskustan aluetta ja liittyy rakennettuun kerrostaloalueeseen ja katu vastapäätä sijaitsevaan urheiluhallien alueeseen. Tiivistäminen ja täydentäminen ovat yleiskaavan keskeisiä periaatteita. Tontti liittyy valmiiseen katuun ja osin valmiiseen kunnallistekniikkaan. Vesi- ja viemärijohtot ovat noin 100 metrin päässä ja niitä jatketaan tontille.

Liikenteelliset vaikutukset

Paloasema sijoittuu pääkatuverkolle optimaaliseen paikkaan, josta yli 50 % tapauksista tavoitetaan 6 minuutissa. Hyvä sijainti nopeuttaa pelastamista ja kriittisissä tapauksissa pelastaa ihmisiä ja omaisuutta. Paloaseman liikenne mahtuu hyvin leveälle pääkatuverkolle.

Paloasemalta lähtisi 2–3 paloauto- ja keskimäärin 9,3 ambulanssitehtävää päivässä. Uusi paloasema nopeuttaa huomattavasti pelastamista ja vähentää ajomatkoja Vantaankosken paloasemalta. Hälytysajon aiheuttama liikennehaitta on hetkittäistä. Henkilökunnalle on tarjolla erityisen hyvä joukkoliikenne.

Paloaseman kohdalle Raappavuorentielle lisätään liikennevalot, joita voidaan vaihtaa paloautosta. Hälytysajoneuvojen kulku on ensisijaista. Ajoneuvot peruutetaan halliin, jolloin henkilö nousee autosta valvomaan liikennettä. Autossa voi olla peruutusta tukevia apulaitteita.

Liikenteellisen selvityksen mukaan paloaseman liikenne toimii hyvin (Wsp 13.4.2022: 14): Myyrmäen paloaseman hälytysajoneuvoliikenne toimii hyvin tarkastelualueen iltaruuhkassa. Katuverkon välityskyky on riittävä. Kuormittunein liittymäväli on paloaseman pohjoispuolinen Raappavuorentie etelästä pohjoiseen, jossa hetkelliset ruuhkat on mahdollista purkaa tarvittaessa ennalakoivasti hälytysajoneuvoetuudella. Hälytysajoneuvoetuudet parantavat huomattavasti paloauto- ja ambulanssiliikenteen sujuvuutta Vaskivuorentien ja Rajatorpantien valoliittymissä.

Kuinka paloauto peruutetaan kadulta halliin?

<https://www.youtube.com/watch?v=dnLSJmOpWt8>

Ilmastovaikutukset

Rakentaminen lisää kasvihuonekaasupäästöjä sekä rakentamisen että käytön aikana mm. lämmityksen ja liikenteen vuoksi. Vantaalla on kuitenkin tarve uusille paloasemille. Asemakaava tukee resurssiviisautta sijoittamalla optimisijaintiin olemassa olevaan kaupunkirakenteeseen. Pelastamisen nopeutuminen vähentää ajosuoritetta ja päästöjä. Tontilla voidaan hyödyntää kaukolämpöä, maakaasua, maalämpöä ja aurinkoenergiaa. Toteutuksessa voidaan edellyttää A-energialuokkaa, puurakentamista ja sähköautojen latauspisteitä. Ilmastomuutokseen varaudutaan hulevesien viivytyksellä sekä vihertehokkuudella ja kasvikatolla.



Maailmalla on lukuisia paloasemia vilkkaiden katujen varsilla.

Google maps 2021

Esimerkki Lontoosta, Irlingtonin paloasema, Upper Street, asuntoja, ei liikennevaloja.

Kaavan laajemmat vaikutukset kaupunkirakenteeseen, liikenneverkkoon ja ilmastoon ovat vähäisiä. Valmiusasema tukee kestäväen kehityksen mukaista asuntorakentamista Länsi-Vantaalle rautatien ja bussien runkolinjojen varsille.

4.5 YMPÄRISTÖN HÄIRIÖT

Paloasema ei itsessään aiheuta häiriötä naapureille. Hälytysajo ei käytä lähtiessään äänimerkkejä, vaan niitä käytetään ainoastaan tarvittaessa vaaratilanteissa. Hälytysajoneuvot liikkuvat kaduilla joka tapauksessa. Paloaseman aiheuttama liikenteellinen haitta on hetkittäistä.

5. ASEMAKAAVAN TOTEUTUS

Hanke on tarkoitus toteuttaa vuonna 2024. Rakennushankkeen investointikustannus on 4,13 M€. Kadunrakennuksen kustannusarvio on 350 000 € (laajin vaihtoehto 1, alv 0 %), mikä ei sisällä kunnallistekniikan muutoksia, pohjanvahvistuksia eikä työnaikaisia järjestelyitä. Uusien vesi- ja viemäriinjojen kustannukset ovat arviolta 55 500 € (alv 0 %).

Rakennusluvista ilmoitetaan naapureille ja rakennuspaikalla (MRL 133 §). Katujärjestelyt ratkaistaan katusuunnitelmassa. Ulkoilureitti ratkaistaan puistosuunnitelmassa.

Kaavaan ei liity maankäyttösopimusta.

Kaavatyöhön osallistuneet			
Vantaan kaupunki			
Asemakaavoitus	asemakaavapäällikkö	Ilkka Laine	
	aluearkkitehti	Timo Kallaluoto	
	asemakaava-arkkitehti	Annakaisa Haanpää	
	asemakaava-arkkitehti	Anna Hakamäki	
	asemakaava-arkkitehti	Anders Hedman	
	kaavoitusinsinööri	Mikko Järvi	
	kaavatekninen koordinaattori	Marko Hoffren	
	suunnittelupäällikkö	Markus Holm	
Kadut ja puistot	liikennesuunnittelupäällikkö	Susanna Koponen	
	liikenteen alueinsinööri	Teemu Vihervaara	
	liikenneinsinööri	Pirjo Salo	
	liikenneinsinööri	Heikki Alkila	
	suunnitteluinsinööri	Henri Hyttinen	
	puistosuunnittelupäällikkö	Heidi Burjam	
Kaupunkikulttuuri	liikuntapäällikkö	Jari Lärkä	
Kiinteistöt ja tilat	kiinteistöjohtaja	Antti Kari	
	kiinteistökehityspäällikkö	Tomi Henriksson	
	maankäyttöinsinööri	Juho Lumme	
	geotekniikkapäällikkö	Heikki Kangas	
Mittaus- ja geopalvelut	lupapäällikkö	Ilkka Rekonen	
Rakennusvalvonta	kaupunkikuva-arkkitehti	Matti Kärki	
	lupa-arkkitehti	Timo Tamminen	
Toimitilajohtaminen	hankepäällikkö	Eija Kivineva	
	rakennuttaja-arkkitehti	Sini Koskinen	
Yleiskaavoitus	maisema-arkkitehti	Elina Ekroos	
	yleiskaavasunnittelija	Jonna Kurittu	
Ympäristökeskus	ympäristösuunnittelija	Sonja Lahtinen	
	Keski-Uudenmaan pelastuslaitos	pelastuspäällikkö	Jussi Rahikainen
		konsultti*	Mikko Ilmonen
P&R Arkkitehdit Oy*		Pekka Salmi	
		Teppo Pietarinen	
Traficon Oy*		Jaakko Tuominen	
WSP Finland Oy*	O. Haveri	M. Jokinen	E. Kari

* Konsultti.

Vantaa 10.5.2022

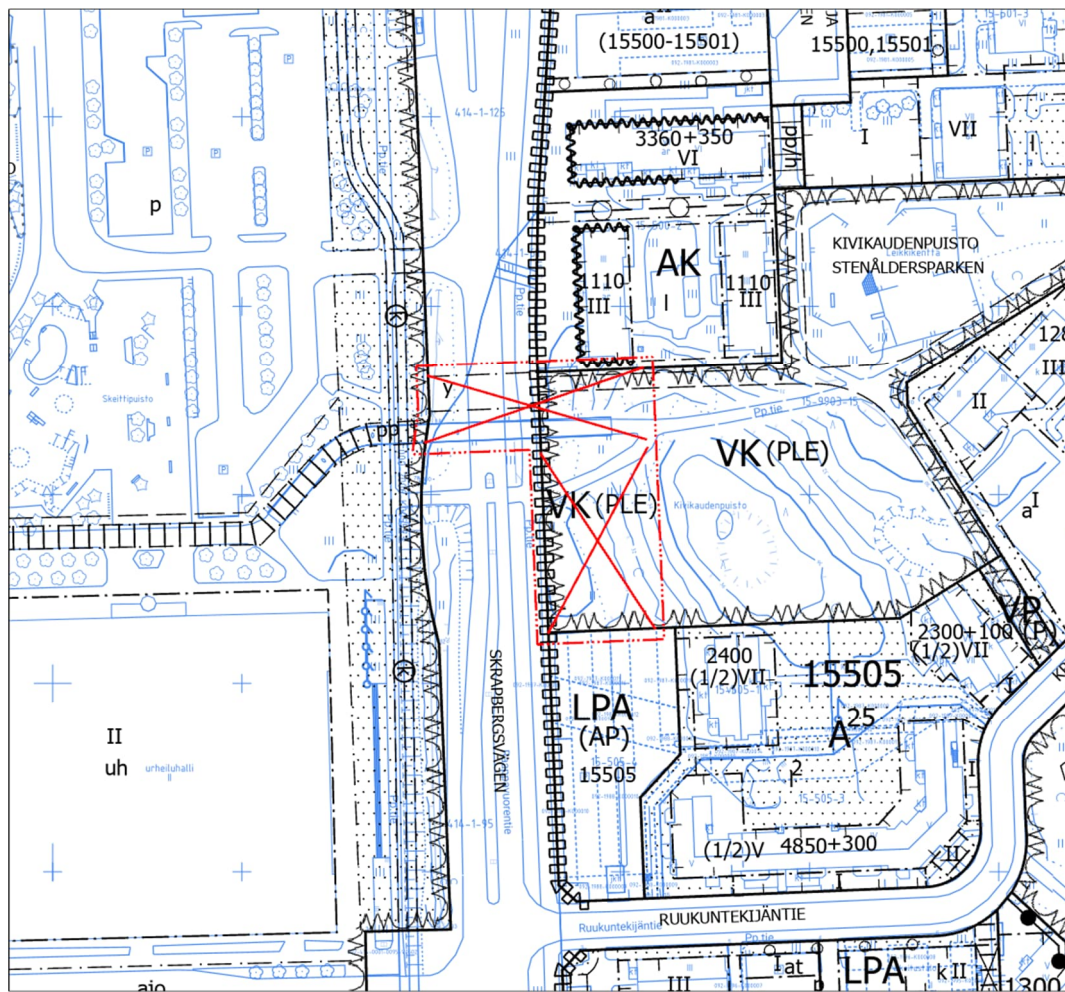
VANTAAN KAUPUNKI

Länsi-Vantaan asemakaavoitus

Timo Kallaluoto, aluearkkitehti

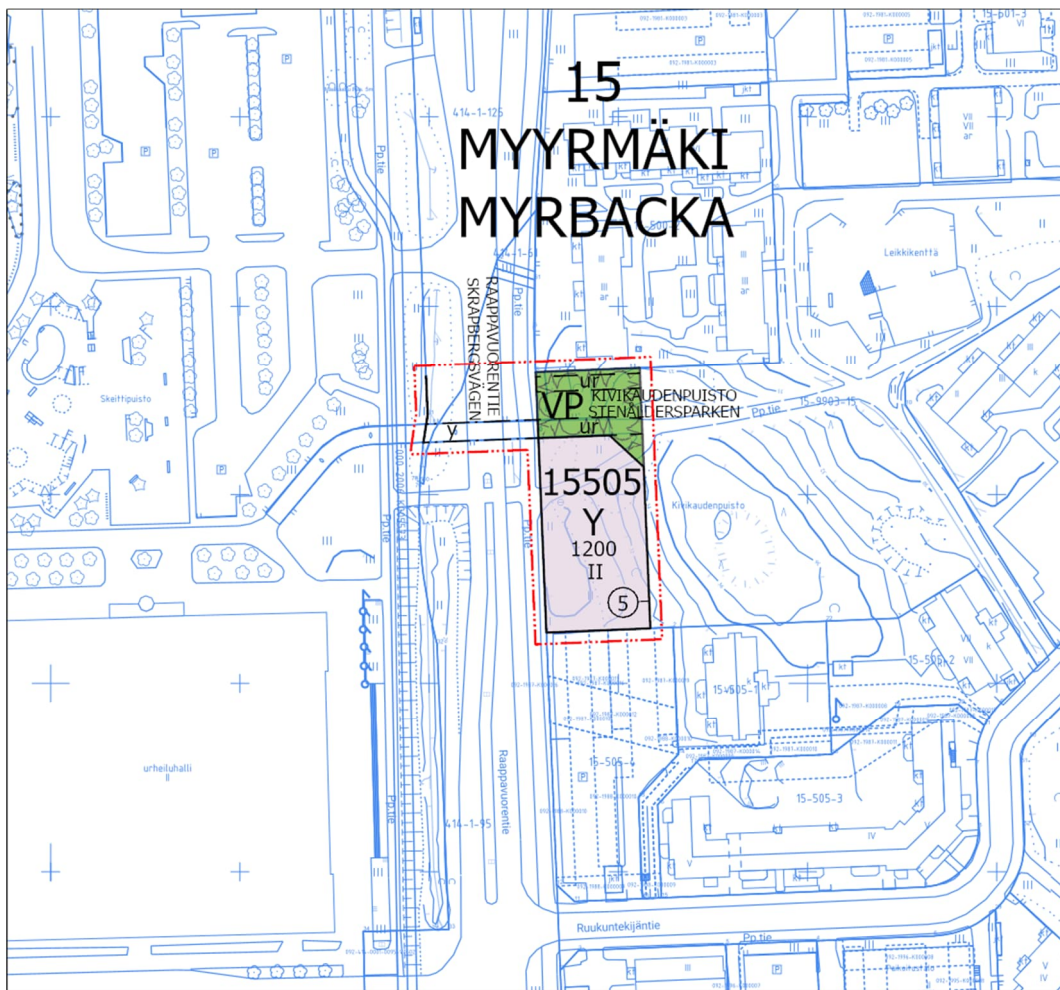
etunimi.sukunimi@vantaa.fi | p. 050 3122 132 | Kielotie 28 | PL 1860, 01300 Vantaan kaupunki

Poistettavat merkinnät



0 25 50 100 Metriä

Asemakaavan muutosehdotus



Kaava-alueen numero Planområdets nummer 002493	Päiväys Datum 10.5.2022
Vantaan kaupunki MYYRMÄEN PALOASEMA Kaupunginosa 15, Myyrmäki Asemakaavan muutos Osa korttelia 15505 sekä katu- ja virkistysalueet. Tonttijako Osa korttelia 15505. 1:2000	Vanda stad MYRBACKA BRANDSTATION Stadsdel 15, Myrbacka Ändring av detaljplanen Del av kvarteret 15505 samt gatu- och rekreationsområden. Tomtindelning Del av kvarteret 15505. 1:2000

**ASEMAKAAVAMERKINTÖJÄ JA -MÄÄRÄYKSIÄ:**

3 m kaava-alueen rajan ulkopuolella oleva viiva.

**Yleisten rakennusten korttelialue.**

Tontille saa sijoittaa esimerkiksi paloaseman.

Rakennuksen tulee esiintyä kaupunkikuvassa julkisena rakennuksena ja sen tulee olla arkkitehtuuriltaan merkittävä, yksilöllinen ja huomiota herättävä.

Arkkitehtuurin tulee ilmentää rakennuksen toimintaa.

Vihertehokkuuden tulee olla vähintään 0,8.

Rakennuksissa tulee olla kasvikatto.

Hulevedet on viivytettävä.

Kivikaudenpuistosta valuvat pintavedet on johdettava Raappavuorentien hulevesiviemäriin.

Ääneneristävyyden lentomelua vastaan tulee olla miehistötiloissa vähintään ΔL 32 dB ja toimistoissa vähintään ΔL 28 dB.

Tontille saa tehdä tarvittavat tonttiliittymät.

Tontille saa sijoittaa tarvittavat autopaikat.

**Puisto.**

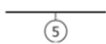
Korttelin, korttelinosan ja alueen raja.



Osa-alueen raja.



Ohjeellinen alueen tai osa-alueen raja.



Sitovan tonttijaon mukaisen tontin raja ja numero.



Risti merkinnän päällä osoittaa merkinnän poistamista.

15

Kaupunginosan numero.

MYYR

Kaupunginosan nimi.

15505

Korttelin numero.

KIVIKAUDENPUISTO

Kadun, tien, katuaukion, torin, puiston tai muun yleisen alueen nimi.

DETALJPLANBETECKNINGAR OCH -BESTÄMMELSER:

Linje 3 m utanför planområdets gräns.

Kvartersområde för allmänna byggnader.

Till exempel får en brandstation placeras på tomten.

Byggnaden ska framstå i stadsbilden som en offentlig byggnad och ska vara arkitektonisk betydelsefull, unik och iögonfallande.

Arkitekturen ska spegla byggnadens funktion.

Gröneffektiviteten ska vara minst 0,8.

Byggnaderna ska ha ett växttak.

Dagvatten ska fördröjas.

Ytvatten som rinner från Stenåldersparken ska ledas till Skrapbergsvägens dagvattensavloppet.

Ljudisolering mot flygbuller ska vara i besättningsutrymmen minst ΔL 32 dB och i kontor minst ΔL 28 dB.

Nödvändiga tomtanslutningar får göras till tomten.

Erfoderliga parkeringsplatser får placeras på tomten.

Park.

Kvarters-, kvartersdels- och områdesgräns.

Gräns för delområde.

Riktgivande gräns för område eller del av område.

Tomtgräns och -nummer enligt bindande tomtindelning.

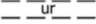

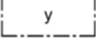
Kryss på beteckning anger att beteckningen slopas.

Stadsdelsnummer.

Stadsdelens namn.

Kvartersnummer.

Namn på gata, väg, öppen plats, torg, park eller annat allmänt område.

1200	Rakennusoikeus kerrosalaneliömetreinä.	Byggnadsrätt i kvadratmeter våningsyta.
II	Roomalainen numero osoittaa rakennusten, rakennuksen tai sen osan suurimman sallitun kerrosluvun.	Romersk siffra anger största tillåtna antalet våningar i byggnaderna, i byggnaden eller i en del därav.
	Rakennusala.	Byggnadsyta.
	Ohjeellinen ulkoilureitti.	Riktgivande friluftsled.
	Katu.	Gata.
	Ylitys.	Övergång.
	TONTTIJAKO Tämän asemakaavan alueella oleviin kortteleihin on laadittava erillinen tonttijako, ellei kaavamerkinnöin ole toisin osoitettu.	TOMTINDELNING För kvarteren på denna detaljplans område ska en separat tomtindelning göras, om inte via plan-teckningar annat bestämts.
Kaupunkirakenne ja ympäristö Asemakaavoitus		Stadsstruktur och miljö Detaljplanering
Mittaus- ja geopalvelut Asemakaavan pohjakartta täyttää sille asetetut vaatimukset.		Mätning och geoteknik Baskartan för detaljplanen uppfyller de krav som ställs på den.
Tasokoordinaatisto ETRS-GK25, korkeusjärjestelmä N2000.	Vantaalla / Vanda __. __. 20__ Kimmo Junttila Kaupungeodeetti / Stadsgeodet	Plankoordinatsystemet ETRS-GK25, höjdsystemet N2000.
Hyväksytty kaupunginvaltuustossa __/__/20__		Godkänd av stadsfullmäktige __/__/20__

Asemakaavan seurantalomake

Asemakaavan perustiedot ja yhteenveto

Kunta	092 Vantaa	Täyttämispvm	23.11.2021
Kaavan nimi	002493 Myyrmäki 15 kaupunginosa		
Hyväksymispvm		Ehdotuspvm	
Hyväksyjä		Vireilletulosta ilm. pvm	18.08.2021
Hyväksymispykälä		Kunnan kaavatunnus	092002493
Generoitu kaavatunnus			
Kaava-alueen pinta-ala [ha]	0,2409	Uusi asemakaavan pinta-ala [ha]	
Maanalaisten tilojen pinta-ala [ha]		Asemakaavan muutoksen pinta-ala [ha]	0,2409

Ranta-asemakaava Rantaviivan pituus [km]

Rakennuspaikat [lkm] Omarantaiset Ei-omarantaiset

Lomarakennuspaikat [lkm] Omarantaiset Ei-omarantaiset

Aluevaraukset	Pinta-ala [ha]	Pinta-ala [%]	Kerrosala [k-m ²]	Tehokkuus [e]	Pinta-alan muut. [ha +/-]	Kerrosalan muut. [k-m ² +/-]
Yhteensä	0,2409	100,0	1200	0,50	0,0000	1200
A yhteensä						
P yhteensä						
Y yhteensä	0,1378	57,2	1200	0,87	0,1378	1200
C yhteensä						
K yhteensä						
T yhteensä						
V yhteensä	0,0519	21,5	0		-0,1378	0
R yhteensä						
L yhteensä	0,0512	21,3	0		0,0000	0
E yhteensä						
S yhteensä						
M yhteensä						
W yhteensä						

Maanalaiset tilat	Pinta-ala [ha]	Pinta-ala [%]	Kerrosala [k-m ²]	Pinta-alan muut. [ha +/-]	Kerrosalan muut. [k-m ² +/-]
Yhteensä					

Rakennussuojelu	Suojellut rakennukset		Suojeltujen rakennusten muutos	
	[lkm]	[k-m ²]	[lkm +/-]	[k-m ² +/-]
Yhteensä				

Alamerkinntät

Aluevaraukset	Pinta-ala [ha]	Pinta-ala [%]	Kerrosala [k-m ²]	Tehokkuus [e]	Pinta-alan muut. [ha +/-]	Kerrosalan muut. [k-m ² +/-]
Yhteensä	0,2409	100,0	1200	0,50	0,0000	1200
A yhteensä						
P yhteensä						
Y yhteensä	0,1378	57,2	1200	0,87	0,1378	1200
Y	0,1378	100,0	1200	0,87	0,1378	1200
C yhteensä						
K yhteensä						
T yhteensä						
V yhteensä	0,0519	21,5	0		-0,1378	0
VP	0,0519	100,0	0		0,0519	0
VK	0,0000		0		-0,1897	0
R yhteensä						
L yhteensä	0,0512	21,3	0		0,0000	0
Kadut	0,0512	100,0	0		0,0000	0
E yhteensä						
S yhteensä						
M yhteensä						
W yhteensä						