

# Peijaksen sairaala

## Uusi leikkaussali- ja välinehuoltorakennus

### Asemakaava

Alueella on voimassa oleva asemakaava, vahvistettu 25.3.1991.

Hanke sijoittuu Peijaksen sairaalan tontille 7. Kaupunginosa 72 Asola, Kortteli 72018

Maankaivuu ja perustustöille on jo saatu lupa erillisellä luvalla LP-092-2025-01172.

Tässä luvassa haetaan rakennuslupaa Peijaksen sairaalan leikkausosaston laajennukselle

### Alueen käyttötarkoitus

Alueen käyttötarkoitus on YSO, Sosiaalitointa ja terveydenhuoltoa ja/tai opetustoimintaa palvelevien rakennusten korttelialue.

Sallittu kerrosluku on 8

### Kokonaiskorkeus

Rakennuksen suurin mahdollinen räystäskorkeus on + 54,00, maanpinta vaihtelee rakennuksen ympärillä + 34,30...+38,60, jolloin rakennuksen suurin korkeus maanpinnasta 54,00 -34,30 = 19,7 m.

### RAKENNUSOIKEUSLASKELMA

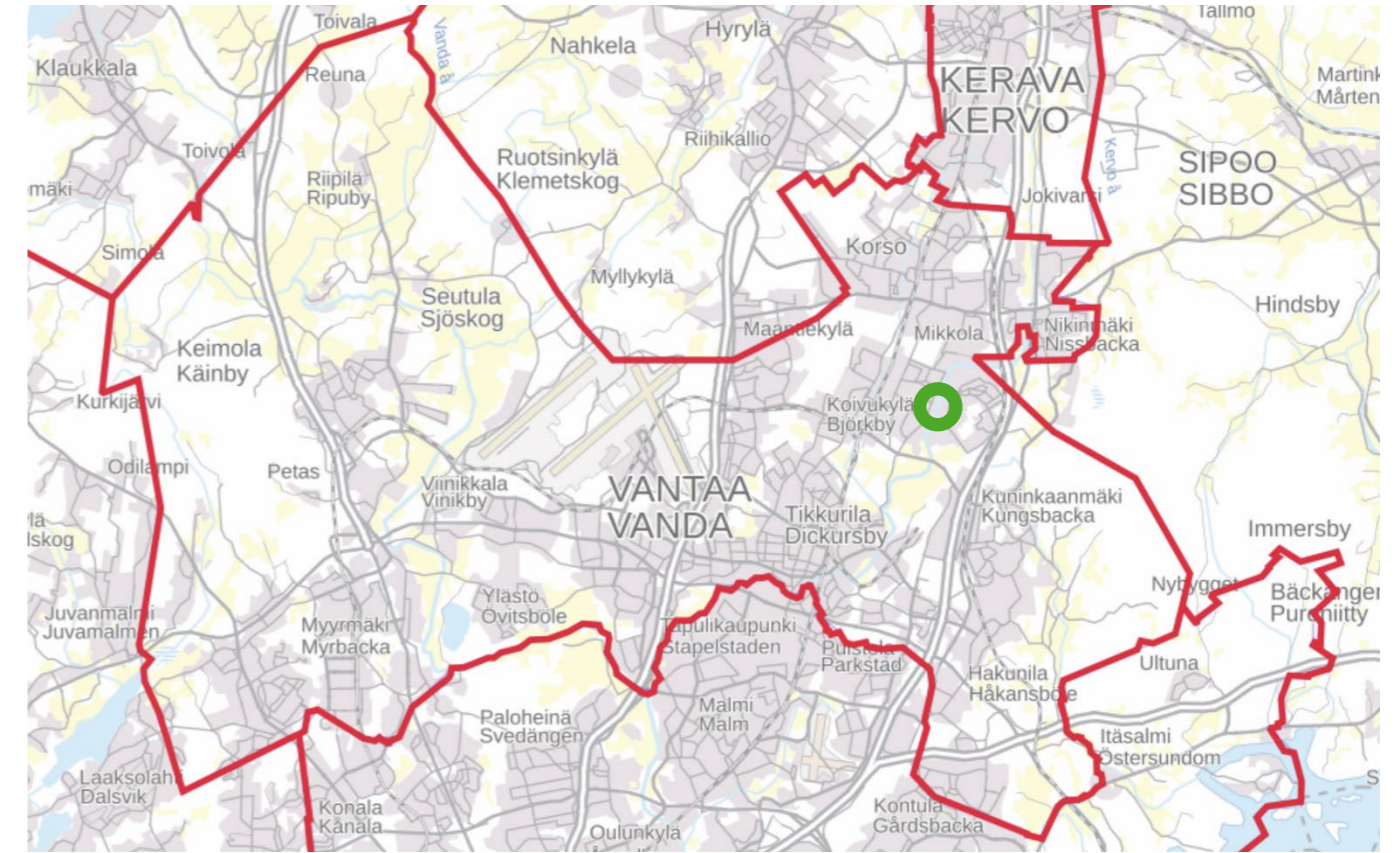
Rakennusoikeus yhteensä 65 000 kem<sup>2</sup>

Käytetty rakennusoikeus 45155 kem<sup>2</sup> - purettava H-osa 3559 kem<sup>2</sup> = 41 596 kem<sup>2</sup>

Uusi rakennusoikeudellinen kerrosala 10 452 kem<sup>2</sup>

Käytetty rakennusoikeudellinen kerrosala 52 048 kem<sup>2</sup>

Rakennusoikeutta jäljellä 12 952 kem<sup>2</sup>



## POIKKEAMISET

1)

### POIKKEAMINEN VÄESTÖNSUOJAN RAKENTAMISESTA

#### SÄÄNNÖS MISTÄ POIKETAAN

Pelastuslaki 75 § (21.4.2023/754)

#### POIKKEAMISEN SYY

Haetaan lykkäystä VSS:n rakentamiselle 54m<sup>2</sup>.

#### MITEN POIKETAAN

Rakennukseen ei rakenneta väestönsuojaa

#### PERUSTELUT

Peijaksen sairaalan kampuksella on jo useampia suojia ja kampukselle on suunnitteilla tulevaisuudessa myös suurempi uudisrakennus vuodeosastoja varten, tämän hankkeen yhteydessä on mahdollista toteuttaa myös Leikkausosaston vaatiman väestönsuojatarve.

Leikkausosaston hanke ei kasvata kampuksella päivittäin oleskelevien henkilöiden määrä ratkaisevasti. Laajennuksen myötä väestönsuoja tarve kasvaa 54m<sup>2</sup>

lisäys, henkilökunta 46

lisäys, potilaat 16

Lisää ihmisiä 62

Leikkaussalien määrä hankkeen yhteydessä kasvaa 17->20 kpl

Muutoin leikkausosaston toiminta ei kasva eikä kampukselle ole tulossa uutta toimintaa hankkeen yhteydessä.

Peijaksen sairaalan kampukselle on suunnitteilla tulevaisuudessa myös suurempi uudisrakennus vuodeosastoja varten, tämän hankkeen yhteydessä olisi mahdollista toteuttaa myös

Leikkausosaston vaatiman väestönsuojatarve

Viitataan palaverimuistioon: PE LeVä VSS tarpeen selvitys rakennusvalvonta ma 27.3 klo 9

2)

### POIKKEAMINEN POISTUMISTEIDEN PITUUDESTA RAKENTAMISEN AIKANA

#### SÄÄNNÖS MISTÄ POIKETAAN

Pelastuslaki 20 § (21.4.2023/754)

#### POIKKEAMISEN SYY

Rakentamisen aikana osa poistumistie muuttuvat, koska rakennukseen rakennettava laajennus tukkii joitakin poistumisreittejä. Uusia poistumistiereittejä avataan rakentamisen ajaksi.

#### MITEN POIKETAAN

Vanhan sairaalan H-osassa ja G-osassa on kaksi kohtaa, joissa poistumismatkat ylittyvät rakentamisen aikana.

#### 1.VAIHE

0-kerros

Poistumismatka ylittyy varatiloista.

Poistumismatka huoneen perältä, osittain kaksinkertaisena laskettuna, on 97 metriä.

Ylitys 37m

Varastotilojen edestä olevalta käytävältä poistumismatka on 45 metriä.

Varastoissa ei oleskella tai työskennellä vakituisesti.

Tilojen käyttö on vähäinen ja kerrallaan 1-2 työntekijää enimmillään.

Tilanne on väliaikainen ja poistuu rakentamisen 2.vaiheessa.

#### 2.VAIHE

0-kerros

Poistumismatka ylittyy pukuhuoneesta G0.028 ja arkistosta G0.024.

Poistumismatka pukuhuoneen perältä, osittain kaksinkertaisena laskettuna, on 73 metriä.

Ylitys 2x9m =18m

Toimenpiteet: Perimmäiset pukuhuoneet väliaikaisesti pois käytöstä.

Tilanne on väliaikainen ja poistuu kun rakentaminen on valmis.

Esitetty tarkemmin Paloturvallisuussuunnitelmassa PTS-38-1030-HUS\_Peijaksen\_sairaala-Vaiheistus-Liitekuvat.pdf

#### PERUSTELUT

Ylitykset ovat vähäisiä. Ylitykset ovat väliaikaisia. Ylitykset on esitetty rakennushankkeeseen ryhtyvälle sekä paloviranomaiselle, että rakennusvalvontaviranomaiselle.

## Rakennushankkeen ryhtyvän rakennushankkeelle asettamat tavoitteet

Peijaksen sairaalan pitkän aikavälin toiminta- ja tilasuunnitelmassa 17.2.2020 (HUS hallitus merkinnyt tiedoksi 2.3.2020) on esitetty leikkausosastojen ja välinehuollon lisärakentamista sekä peruskorjausta vaihteittain.

Rakentaminen vaikuttaa olemassa olevaan ja rakennustyön aikana toiminnassa olevaan sairaalarakennukseen. Tavoitteena on varmistaa rakenteiden turvallisuus, kestävyys ja toimivuus.

### Tilojen muuntojoustavuus

Muunto- ja käyttöjoustavuus on yksi keskeisistä tavoitteista.

Muunto-joustolla tarkoitetaan rakennuksen mukautumista esimerkiksi tilojen käyttötarkoituksen vaihtumiseen. Vaikka muuntojousto edellyttää tiloissa muutoksia, on suunnitteluratkaisuilla vaikutettu siihen, kuinka häiriöttömästi remontti on toteutettavissa.

Käyttöjoustavuus on toteutettu siten, että tilat mukautuvat nopeaan

käyttötarkoituksen muutokseen ilman remonttia, esimerkiksi pelkästään irtokalustusta muuttamalla.

Rakennuksessa on joitakin toistuvia, standardoituja ja modulaarisia tilatyyppejä. Standardoinnin avulla tyyppitilan suunnittelu, rakentaminen, käyttö ja huolto ovat samanlaista koko rakennuksessa. Rakennus on jaettu kiinteään perusosaan ja muuntuvaan tilaosaan, mikä helpottaa muuntojouston hahmottamista rakennuksen elinkaaren ajan.

### Käyttöikä, korjattavuus

Pidempi suunnittelukäyttöikä huomioidaan kantavan rungon ja perustusten osalta luonnonkuormissa (lumi, tuuli), joita korotetaan 10%.

Suunnittelukäyttöikä: 100 v perustukset ja runkorakenteet, 50 v julkisivut ja täydentävät rakenteet.

## Rakennustekniset tavoitteet

### Kosteudenhallinta

Hankkeen kosteusriskiluokka on normaalia vaativampi, R=2 (vrt. RIL 250-2011). Kosteudenhallinnan kannalta valitaan normaalimenettely, mutta erityisesti kriittisiin kohtiin valitaan tehostettuja menettelytapoja. Kriittisiä kohtia ovat mm. leikkaussalit.

Hankkeessa on käytössä kuivaketju 10

Katso erillinen [Kosteudenhallinta](#) -liite

### Energiatehokkuus, hiilineutraalius, kiertotalous

Rakennus täyttää uudisrakennukselle asetetut energiatehokkuuden vaatimukset (YM asetus 1010/2017).

E-lukutavoite 320 kWhE/(m<sup>2</sup>, ). Rakennuksen simuloitu E-luku on 273 kWhE/(m<sup>2</sup>, a)

Ilmavuotolukutavoite on vähintään E-lukulaskennassa käytetty qE50=2,0 m<sup>3</sup>/(h, m<sup>2</sup>)

Rakennuksessa käytettävästä laskennallisesta ostoenergiasta vähintään 38 prosenttia on uusiutuvaa energiaa. Energiamuodon uusiutuvan energian osuus määräytyy laskelmassa kunkin energiamuodon keskimääräisen valtakunnallisen uusiutuvan energian osuuden perusteella

### Rakennuspaikan ja ympäristön rakennustekniset lähtökohdat

Korkeuserot ja korkeusasema suhteessa ympäristöön

Nykyisiä pihvoja (täyttöjä), avokalliota. Kalliopinta putoaa lähempänä Sydäntietä.

Rakennuspaikalla on nykyinen asfalttipintainen pysäköintialue sekä vanha kallion varaan perustettu H-rakennus, jotka puretaan. Suunnittelualueen maanpinta vaihtelee tasovälillä +33.7...+37.9 (N43, N2000

korkeihin lisätään +0.315). Maastokatselmuksen ja maaperäkarttatietojen mukaan alueella on täyttöjä, jotka rajoittuvat louhittuun kallioon tai moreenikerrokseen. Täytöissä on maaperäanalyysien mukaan routivia maa-aineksia. Lisäksi alueella on näkyvissä avokalliota (n. +39.8). Nykyisen pysäköintialueen asfalttipinnan alla on täyttökerros, joka paksuus vaihtelee välillä 1,2...1,8 m. Alueen pohjoisosassa pintamaan alla on vastassa kallio. Muualla pintamaan alla on n. 1,2...2,0 m paksu silttikerros, jonka alla on n.1,0-4,0 m moreenia kalliopinna päällä. Porakonekairauksilla varmistettu kallionpinta on noin tasolla +27...+37.

### Hulevedet

Lvi-suunnittelun ja toteutuksen perusteet -asiakirja laadittu

Hulevesien hallinnan lähtötietolomake-asiakirjan laatii GEO-suunnittelija

KVV-asemapiirros on laadittu jo maanrakennuslupavaiheessa. Ei tarvita tähän lupaan.

### Pohjavesi

Perustamis- ja pohjaolosuhdeselvitys -asiakirja laadittu

Pohjaveden pinta ja sen vaikutus suunnitteluratkaisuihin

Kalliokohde – ei pohjavettä. Kallion päälle voi esiintyä mahdollisia orsivesipintoja, jotka kuivatetaan työn aikana.

Maanpinnan painuminen ja ympäristön stabiliteetti

Nykyiset rakennukset perustettu kallion varaan.

Putkijohtojen ja piha-alueiden painumien hallinta: Kantava maapohja. Ei esiinny painumia

Louhinta ja massanvaihto huomioidaan riittävän syväälle, jolloin stabiliteettiriskiä ei esiinny. Täyttörakenteet pohjamaan / kallion varaan. Riittävät kaivuluiskat mahtuvat tonttirajat ja nykyiset rakenteet huomioiden.

Tontin aikaisempi käyttö, pilaantuneet maat

Ei haivattu pohjatutkimusten yhteydessä viitteitä pilaantuneisiin maidin

### Meluolosuhteet

Vanhan sairaalan puolella on tehty tarkasteluja melun ja tärinän leviämisen suhteen.

Työmaa-aikaista melua on tarkasteltu

Sairaalan oma melu kartoitetaan

### Paloturvallisuus

Kohteeseen on laadittu erillinen palotekninen suunnitelma ja erillinen turvallisuusselvitys sekä erillinen poistumisaikalaskelma

Paloluokka P1, kohde on sairaala

Rakennuksen palotekninen keskikorkeus alle 28 m

Rakenteiden palotekninen kantavuus pääosin R60

Kantavat runkorakenteet luokkaa A2

Palovaroitin ja paloilmoin on kytketty hätäkeskukseen

Rakennus varustetaan osoitteellisella paloilmoinlaitteistolla.

Paloilmoin ja savunpoiston ohjauskeskus sijoitetaan kellarikerrokseen sisäänkäynnin lähelle erilliseen palo-osastoituun tilaan.

Rakennuksen porrashuoneet (2 kpl) varustetaan kuivanousujohdolla

Automaattinen sammutuslaitteisto, suojauksen laajuus koko rakennus

Alkusammutuskalustona pikapalopostit ja käsisammuttimet

Savunpoisto koneellinen ja osittain painovoimainen

Savunpoiston korvausilma järjestetään koneellisesti avattavien ikkunoiden ja ovien kautta.

### Uloskäynnit ja poistumistiet

Rakennuksen uloskäytävät ovat palo-osastoituja, uloskäytävät ja kulkureitit varustetaan turva- ja merkkivalaistuksella.

Poistumisteiden pituus alittaa paloturvallisuusasetuksessa määritellyt maksimipituudet. Jokaiselta poistumisalueelta on pääsy vähintään kahteen erilliseen uloskäytävään.

### Jätehuolto

Rakennuksen materiaalilogistiikkaan kuuluu jätteet, pyykit, sängyt, tarvikkeet ja laitteet. Keskitetty välinehuolto sijaitsee osastorakennuksen 0-kerroksessa, jonne välineet tuodaan pesettäväksi. Henkilö- ja potilashissejä on kolme kappaletta. Lisäksi on yksi suuri potilashissi. Logistiikkahissejä (puhdas ja likainen) on neljä kappaletta, jotka ovat suorassa yhteydessä välinehuoltoon ja 0-kerroksen lastaukseen.

### Vaikutus ympäröiviin rakennuksiin

Naapurirakennusten perustamistavat ja niiden vaikutus suunnitteluun ja toteutukseen Tontilla rakennetaan olemassa olevan rakennuksen viereen. Rakennuksen vieren tehdään kallion irtiporaus ja kallion ennakkopultitus/lujituspultitus. Tarkempi lujituspultitus tarkistetaan kallion poraustyön / irtiporauksen jälkeen. Louhintätärinän osalta työtapa huomioitu siten, että tärinän kulkeutuminen olisi mahdollisimman vähäistä (irtiporauslinjat ja irtiporaustasot). Suunnittelussa pyritty mahdollisuuksien mukaan ottamaan etäisyyttä nykyisiin rakenteisiin.

## Hankekuvaus

### Ympäristöön soveltuvuus ja kaupunkikuva

Rakennuksen sijoittuu lounaaseen olemassa olevan sairaalakampuksen ja Sydäntien väliin. Paikka on ympäristön reunavyöhyke, joka identifioituu vahvasti sairaalakampukseen, mutta näkyy myös vihervyöhykkeelle ja sen takana olevalle pientalovyöhykkeelle.

Rakentaminen sijoittuu olemassa olevaan ja rakennustyön aikana toiminnassa olevaan sairaalarakennuksen välittömään läheisyyteen ja kiinnittyy osaksi kantasairaalaan liittyen osittain kiinni olemassa olevaan sairaalanulkoseinään ja maanalaiseen tunnelistoon, mikä osaltaan on vaikuttanut suunnitteluratkaisuihin.

### Rakennushankkeen rakennus ja pohjaratkaisut

Rakennus on Peijaksen sairaalan leikkausosaston laajennus uudisrakennuksena, uusi H-osa ja J-osan peruskorjaus. Laajennus sijoittuu nykyiselle Sydäntien puoleiselle pysäköintialueelle, yhdistyen K-rakennusosaan. Purettavan H-osan tilalle rakentuva uudisosa liittyy rakennusosiin G ja J.

Hankkeeseen sisältyvät 0-kerroksen välinehuolto, lääkintäteknikantilat ja tekniset tilat. 1. ja 2. kerrokseen sijoittuvat leikkaussalit, varastot, heräämö ja niiden toimintaa tukevat tilat. Peruskorjattavaan J-osaan sijoittuvat osa vastaanotto toiminnasta sekä tukitiloja. Leikkaussalien yläpuolelle 3. kerrokseen rakennetaan IV-konehuone.

Rakentaminen tapahtuu kahdessa vaiheessa.

Vaiheessa 1. siirretään pelastusautonreitti pois rakennusalueelta ja rakennetaan uusi leikkaussalilaajennusosa, jonka 0-kerroksessa on välinehuolto.

Vaiheessa 2. puretaan vanha H-osa ja rakennetaan uusi H-osa, jossa ovat heräämöt, toimisto-osa ja lääkintäteknikan tilat, sekä peruskorjataan vanha J-osa, jonne sijoitetaan vastaanottotiloja

### Julkisivut

Rakennuksen pääasiallinen rakennusmateriaali on betoni. Leikkausosaa ympäröi lisäksi perforoidusta ja taitetusta pellistä muodostettu kaksoisjulkisivu. Kaksoisjulkisivu toimii sekä rakennusta yhdistävänä, että taloteknisiä installaatioita peittävänä elementtinä. Arkkitehtonisesti kaksoisjulkisivu toimii rakennukselle luonteen antavana harsona, joka erottuu selkeäksi moderniksi osakseen vanhasta kantasairaalarasta.

Maantasokerros on käsitelty eri tavoin kuin ylempät kerrokset, mikä tuo julkisivuun rytmiä ja elävyyttä. Alimman kerroksen betonijulkisivu erottuu muusta julkisivusta sekä väriltään, että käsittelytavaltaan. Pintaan on tuotu sekä väriä, että erilaisia pintakäsittelyjä kuten kuviollista betonia, että betonipinnan erilaisia käsittelyitä.

Katoksia muodostavat eheän osan julkisivuratkaisua.

### Väestönsuoja

Rakennukselle ei rakenneta väestönsuojaa katso kohta **Myönnetty poikkeamispäätökset**

### Esteettömyys

Hankkeessa on tehty erillinen Liikkumis- ja esteettömyyselitys.

### Rakentaminen rajan läheisyydessä

Tukimuurit toteutetaan pakkasenkestävinä

Maanalaiset rakenteet Tekninen kerrosluku: 1+3=4 krs:sta (kellari osittain maan alla)

Hulevesien hallinta erillisessä Hulevesien hallinnan lähtötietolomake-asiakirjassa (GEO)

Ei tarvita sijoituslupia

### Naapureille tiedottaminen

Naapureille tiedottamisen annetaan rakennusvalvonnan tehtäväksi



Kv 25.3.1991

Kaava-alue no 000985  
Pohjakaartialueen nro 91/58 ja 92/58



Vantaan kaupunki  
72. kaupunginosa

### ASOLA Asemakaavan muutos

Osa korttelia 72018 sekä katualueita.

1:2000

#### ASEMAKAAVAMERKINTÖJÄ JA -NÄÄRYKSIÄ

3 metriä sen kaava-alueen ulkopuolella oleva viiva, jota vahvistaminen koskee.

**A**

Asuinrakennusten korttelialue.

Autopaikkoja on varattava 1 ap/asunto.

Rakennusoikeuden estämättä voidaan autopaikat sijoittaa katoksiin tai talleihin.

Tontille saa sijoittaa sellaisia toimisto- ja niihin verrattavia työtiloja, jotka eivät häiritse asumista, yhteensä enintään 10 % tontin rakennusoikeudesta.

**Y**

Yleisten rakennusten korttelialue.

Korttelialueelle saa rakentaa kiinteistön hoidon kannalta välttämättömiä asuntoja.

Autopaikkojen vähimmäismäärät:

Asunnot 1 autopaikka/asunto

Yleiset rakennukset 1 autopaikka/100 m<sup>2</sup>

**YS**

Sosiaalitointa ja terveydenhuoltoa palvelevien rakennusten korttelialue.

Korttelialueelle saa sijoittaa vanhusten palvelutalon siihen liittyvine asuintoivineen.

Korttelialueelle saa rakentaa kiinteistön hoidon kannalta välttämättömiä asuntoja.

Autopaikkoja on varattava 1 ap/100 k-m<sup>2</sup>, kuitenkin vähintään 1 ap/asunto.

Rakennusoikeuden estämättä voidaan autopaikat sijoittaa katoksiin tai talleihin.

**YSO**

Sosiaalitointa ja terveydenhuoltoa ja/tai opetustoimintaa palvelevien rakennusten korttelialue.

Korttelialueelle saa rakentaa kiinteistön hoidon kannalta välttämättömiä asuntoja.

Korttelialueella 10 % työtiloista saa olla maanalaisia.

Autopaikkoja on varattava:

sairaala 1 ap/3 hoitopaikkaa

asunnot 1 ap/asunto

**LPA**

Autopaikkojen korttelialue.

(72018)

Suluissa olevat numerot osoittavat korttelit, joiden autopaikkoja saa alueelle sijoittaa.

**+**

Kaupungin tai kaupunginosan raja.

000 985

Vanda stad  
stadsdel 72

### ASOLA Ändring av stadsplanen

Del av kvarteret 72018 samt gatuområden.

1:2000

#### STADSPLANERBTECKNINGAR OCH -BESTÄMMELSER

Linje 3 meter utanför den planområde som fastställles avser.

Kvartersområde för bostadshus.

På tomten bör reserveras 1 bilplats/bostad.

Utän hinder av byggnadsrätten kan bilplatserna placeras i skjul eller garage.

På tomten får totalt högst 10 % av tomtens byggnadsrätt utnyttjas för sådana kontors- och med dem jämförbara arbetsutrymmen, som inte inverkar störande på boendet.

Kvartersområde för allmänna byggnader.

På kvartersområdet får byggas bostäder, som är nödvändiga för fastighetens skötsel.

Minimiantalet bilplatser:

Bostäder 1 bilplats/bostad

Allmänna byggnader 1 bilplats/100 m<sup>2</sup>-vy

Kvartersområde för byggnader för social verksamhet och hälsovård.

På kvartersområdet får placeras servicecentrum för äldre med därtill hörande bostäder.

På kvartersområdet får byggas bostäder, som är nödvändiga för fastighetens skötsel.

På tomten bör reserveras 1 bilplats/100 m<sup>2</sup>-vy, dock minst 1 bilplats/bostad.

Utän hinder av byggnadsrätten kan bilplatserna placeras i skjul eller garage.

Kvartersområde för byggnader för social verksamhet och/eller hälsovård.

På kvartersområdet får byggas bostäder, som är nödvändiga för fastighetens skötsel.

På kvartersområdet får 10 % av arbetsutrymmena förläggas under jord.

På tomten bör reserveras bilplatser:

sjukhus 1 bp/3 vårdplatser

bostäder 1 bp/bostad

Kvartersområde för bilplatser.

Siffrorna inom parenteser anger de kvarter, vilkas bilplatser får förläggas på området.

Stadens eller stadsdelsgräns.

— — — — — Korttelin, korttelinosan ja alueen raja.

— — — — — Eri kaavamääräysten alaisten alueenosien välinen raja.

— — — — — Ohjeellinen rakennuksen, ajoneuvoliikenteelle varatun katu- tai liikennealueen osan, jalankulkutien, polku- tai leikkikentän sekä tontilla olevan autopaikan raja.

— — — — — Risti merkinnän päällä osoittaa merkinnän poistamista.

— — — — — Kaupunginosan numero.

— — — — — Kaupunginosan nimi.

— — — — — Korttelin numero.

— — — — — Kadun, katuaukion, torin tai puiston nimi.

— — — — — Rakennusoikeus kerrosalaneliömetreinä.

— — — — — Merkintä osoittaa, kuinka monta prosenttia sallitusta rakennusoikeudesta saa käyttää asuinhuoneistoja varten.

— — — — — Roomalainen numero osoittaa rakennusten, rakennuksen tai sen osan suurimman sallitun kerrosluvun.

— — — — — Tehokkuusluku eli kerrosalan suhde tontin pinta-alaan.

— — — — — Rakennusala.

— — — — — Istutettava alueenosa.

— — — — — Alueenosa, jolle on kehitettävä puista ja pensaista tiivis reunavyöhyke.

— — — — — Alueenosa, jonka puustoa tulee hoitaa elinvoimaisena ja tarvittaessa uudistaa siten, että sen maisemallinen merkitys säilyy.

— — — — — Historiallisesti arvokas tai kaupunkikuvan säilymisen kannalta tärkeä rakennus, jota ei saa purkaa ilman pakottavaa syytä.

— — — — — Rakennuksessa suoritettavien korjaus- tai muutostöiden on oltava sellaisia, että rakennuksen historiallisesti arvokas tai kaupunkikuvan kannalta merkittävä luonne säilyy.

— — — — — Katu.

— — — — — Yleiselle jalankululle ja polkupyöräilylle varattu alueenosa.

— — — — — Ohjeellinen yleiselle jalankululle ja polkupyöräilylle varattu alueenosa.

— — — — — Pysäköimispaikka.

— — — — — Katualueen rajan osa, jonka kohdalta ei saa järjestää ajoneuvoliittymää.

Vantaalla 18.3.1991

VANTAAN KAUPUNGIN KAAVOITUS- JA KIINTEISTÖVIRASTO  
Asemakaavaosasto

*Lisa Harju*  
Lisa Harju  
asemakaavapäällikkö

Pohjakaarta täyttää kaavoitusmittausasetuksen 493/82 vaatimukset.

Vantaalla 19.3.1991

VANTAAN KAUPUNGIN KAAVOITUS- JA KIINTEISTÖVIRASTO  
Mittausosasto

*Matti Soiniemi*  
Matti Soiniemi  
kaupungingeodeetti

Hyväksytty kaupunginvaltuustossa 25 / 3 1991

Kvarters-, kvartersdels- och områdesgräns.

Gräns mellan områdesdelar för vilka skilda planbestämmelser är gällande.

Riktgivande gräns för byggnad, för motorfordonstrafik reserverad del av gata- eller trafikområde, för gångväg, boll- eller lekplan samt för bilplats på tomt.

Kryss på beteckningen anger att beteckningen slopats.

Stadsdelsnummer.

Stadsdelens namn.

Kvarternsnummer.

Namn på gata, öppen plats, torg eller park.

Byggnadsrätt i kvadratmeter våningsyta.

Beteckningen anger, hur många procent av den på byggnadsytan tillättna byggnadsrätten får användas för bostadsändamål.

Romerisk siffra anger största tillättna antal våningar i byggnader, byggnad eller del därav.

Exploateringsstal, dvs. förhållandet mellan våningsytan och tomtens yta.

Byggnadsyta.

Del av område som bör planteras.

Del av område där träd och buskar bör planteras så, att de bildar en tät avgränsande zon.

Del av område, där trädbeståndet skall skötas så, att det bibehålls livskraftigt och vid behov förnyas så, att trädbeståndets landskapsmässiga betydelse bevaras.

Historiskt värdefull eller för bibehållandet av stadsbilden viktig byggnad, som inte får rivas utan tvingande skäl.

Reparations- och ändringsarbeten i byggnaden bör utföras så, att byggnadens historiskt värdefulla eller för bibehållandet av stadsbilden betydelsefulla karaktär bevaras.

Gata.

För allmän gång- och cykeltrafik reserverad del av område.

Riktgivande för allmän gång- och cykeltrafik reserverad del av område.

Parkeringsplats.

Del av gatuområdes gräns där utfart inte får byggas.

Vanda 18.3.1991

PLANLÄGGNINGS- OCH FASTIGHETSVERKET I VANDA STAD  
Stadsplaneavdelningen

*Lisa Harju*  
Lisa Harju  
stadsplanechef

Baskarten uppfyller kraven i förordningen om planläggningsmätning 493/82.

Vanda 19.3.1991

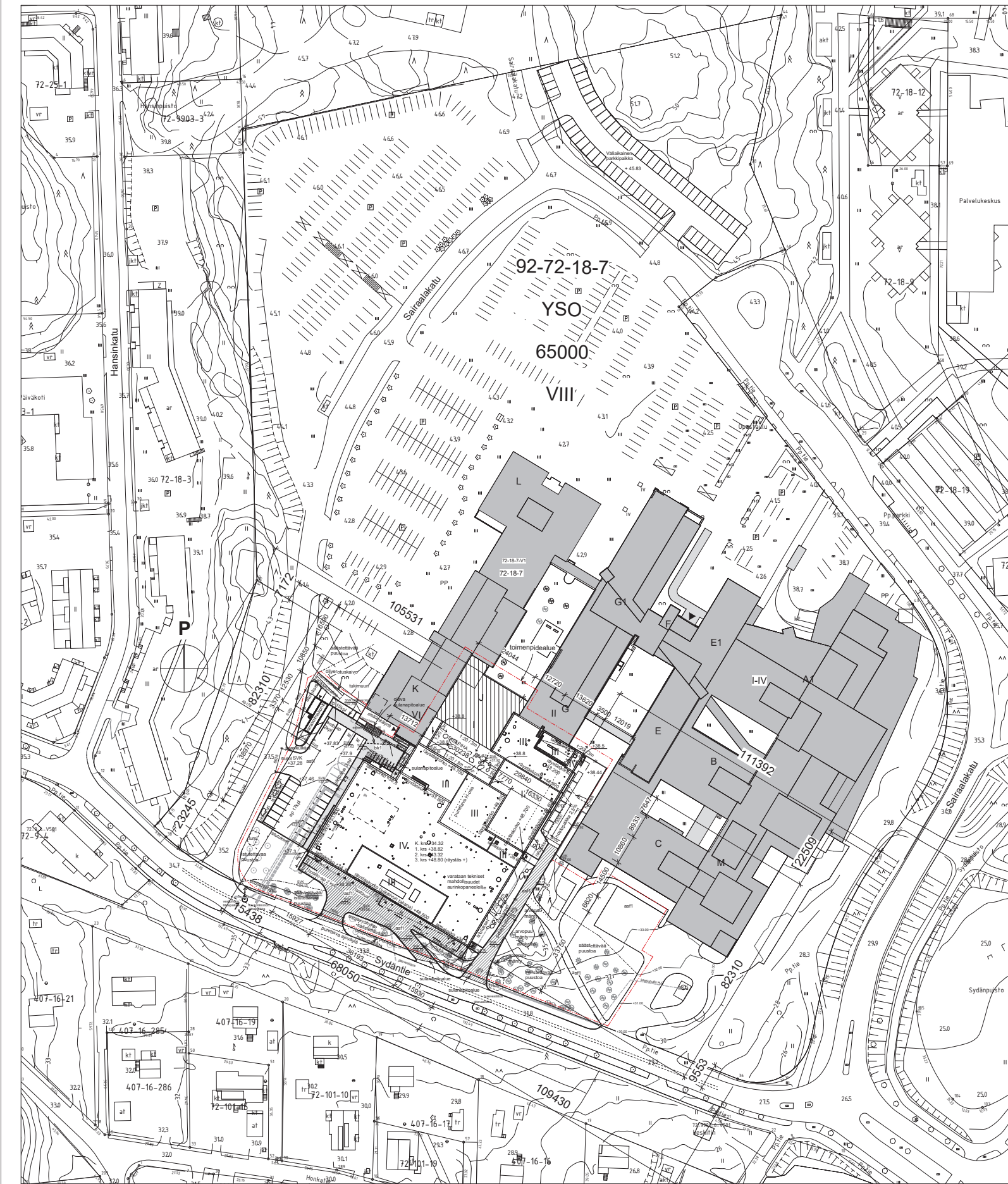
PLANLÄGGNINGS- OCH FASTIGHETSVERKET I VANDA STAD  
Mätavdelningen.

*Matti Soiniemi*  
Matti Soiniemi  
stadsgeodet

Godkänd av stadsfullmäktige 25 / 3 1991

ympäristöministeriön päätös (nro 1/509/91/22.1.1991)





**MERKINTÖJEN SELITTEET**

gr1	Granittikiveys - erikoiskiveys
gr2	Granittikiveys - ruusu- ja nooppikiveys
bk1	Betonikiveys
nu	Nurmikko
nk	Nurmikivi
ki	Kivihäkiä
rk	Reusakivi
asf1	Asfatti
asf2	Asfatti
svk	Sadevesikaivo
lkk	Linjakourakaivo
VJ	Vesijohto
HV	Hulevesi
KV	Käytösväsi
JV	Jätteenä
SPR	Sprinkkleri
HSV	Sähköverkko
KL	Kauletkömp
CO2/O2	Rakennuksen ilmastus m <sup>2</sup>
haa	Happisäiliö
⊙	Välisäilyvä
⊙	Välisäilyvä
⊙	Olevia havupuuja ja lehtipuuja
⊙	Olevia arvuupuuja
⊙	Istutettava puu
⊙	Kaulettava puu
⊙	Rakennuksen markkaintaiden koria / torin tulpa-asteiden korkeuskortit, sulatus nykyisen maapinnan korko
▲	Siväkätkäntä

**HUS PEIJAKSEN SAIRAALA PE LEIKKAUSOSTON LAAJENNUS JA PERUSKORJAUS**

**VLEISTÄ**  
 Sairaalarakennus, 3 kerrosta, IV-konehuonekerron, sin värisäininen kerros sijaitsee osittain maan alla. Pääkäytösä hoidotalon. Rakennuspaikalta puretaan siellä oleva H-rakennus, puretava osa esitetty pisteiviin. Sairaala-alueen liikennejärjestelyihin aiheuttaa työmaa-alueita erillisen työmaa-suunnitelman mukaisesti. Rakennus ja siihen liittyvät tilat ja varusteet tehdään Suomen rakentamismääräyskokoelman mukaisesti.

**RAKENNUSKOULULASKELMA**  
 Rakennusalue yhteensä 65 000 kem<sup>2</sup>  
 Käytetty rakennusala 45 155 kem<sup>2</sup> - puretava H-osa 3559 kem<sup>2</sup> + 4 1596 kem<sup>2</sup>  
 Uusi rak.cok. kerrosala 10208 kem<sup>2</sup>  
 Käytetty rak.cok. kerrosala 51 992 kem<sup>2</sup>  
 Rakennusala yhteensä 53 708 kem<sup>2</sup>

**HANKKEEN KERROSLASKELMA**  
 0.kerros 4 280 kem<sup>2</sup>  
 1.kerros 2 820 kem<sup>2</sup>  
 2.kerros 3 780 kem<sup>2</sup>  
 3.kerros 2 145 kem<sup>2</sup>  
 Hankkeen (suudosa + korjausosa) yhteensä 15 027 kem<sup>2</sup>

**LAAJUUSTIEDOT**  
 Kokoaluetta 65000  
 Hankkeen (suudosa + korjausosa) 15 027 kem<sup>2</sup>  
 J-kojaukseen 589 kem<sup>2</sup>  
 Puretava H-osa 3559 kem<sup>2</sup>

**RUNKO- JA JULKISIVUMATERIAALIT**  
 Kartava runko rakennusmassan sisällä on pääosin piti-palkkirakenteinen, väli- ja ylipohjat pääosin ontelolaatalla, pieni osa välipohjista on kovaalasta. Rakennuksen ulkoveitit pääosin kantavia, lämmöneristettyjä betonisandwich-elementtejä, joiden verkko on osittain rankakinnittimen metalliverho. Maantasokereksen julkisivu on osittain kivibeiton. Rakennuksen käyttökatteet: runko yleensä 100 vuotta, perustukset ja muut vakkeat vahvistetutkorjattavat rakennesta 100 vuotta, lukkot 50 vuotta.

**PALOTEKNISET TIEDOT**  
 Kohdeeseen on laadittu erillinen palotekninen suunnitelma ja erillinen turvallisuuselvitys sekä erillinen poistumisakselma.  
 Perustetut:  
 Palokäsky P1, kohde on sairaala  
 Rakennuksen palotekninen keskkorkeus alle 28 m.  
 Rakennuksen palotekninen kantavuus pääosin R60.  
 Kartava runkorakenteet luokkaa A2.

**Palomääritys**  
 Palovaroitin ja palomittarin on kytketty häätäksuuseen. Rakennus varustetaan osittaisella palomittarilaitteistolla.  
 Palomittarin ja savunpoiston ohjaukseen sijoitetaan kellarikerroksen sisäkäytävien lähelle erillisen palo-osaston tilaan.  
**Savunpoisto**  
 Rakennuksen porrashuoneet (2 kpl) varustetaan kuivainpuuhoidolla. Automaattinen savunpoistolaitteisto, savunpoitus laajuus koko rakennus. Alkusanamattukautonäköpiikkipöytä ja läisämattimet.  
**Savunpoisto**  
 Savunpoisto koneellinen ja osittain painovoimainen. Savunpoiston korvausilma järjestetään koneellisesti avuttavien ikkunoiden ja ovien kautta.  
**Ulokkäytävät ja poistumistilat**  
 Rakennuksen ulkokäytävät ovat palo-osastoja, ulkokäytävät ja kulkureitit varustetaan turva- ja merkivalaistuksella. Poistumistien pituus sillaa paloturvallisuuselvityksessä määritellyt maksimipituudet. Jokaiselta poistumisuutele on pääty vähintään kahteen erilliseen ulkokäytävään.  
**Pakokäytävät**  
 Alle 600 MJ/m<sup>2</sup>: kaikki hoidotalot, huoneet, toimistot, tekniset tilat, muuntamo (kuivamuuntaja).  
 600-1200 MJ/m<sup>2</sup>: pienet alle 50 m<sup>2</sup> varastot (pl. kerrosten toiminta-alueilla olevat pienet varastot, kuten lääkehuoneet).  
 Yli 1200 MJ/m<sup>2</sup>: suuret varastot (yli 50 m<sup>2</sup>), muuntamo (tai muuntaja).

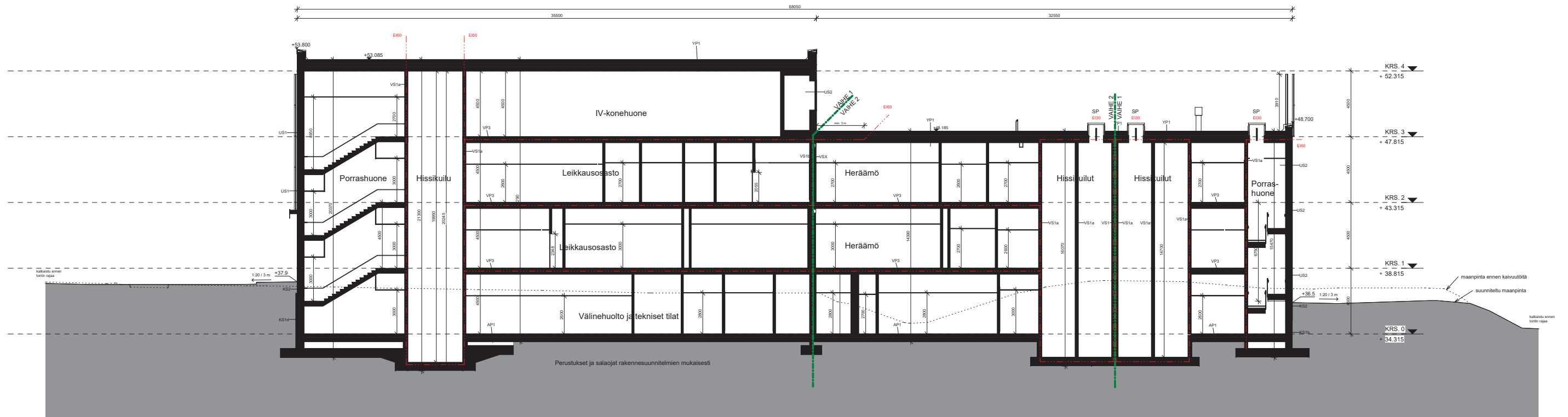
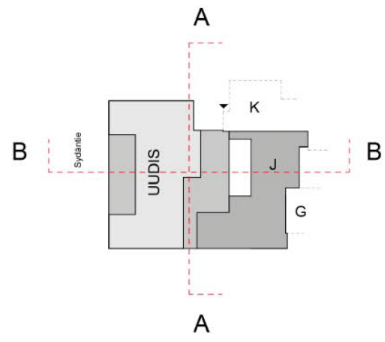
**Pintamateriaaliluokat**  
 Hoidotalot  
 sisäseinät ja -kato B-s1, d0, lattiat DFL-s1  
 Työpaikat  
 sisäseinät ja -kato D-s2, d2, lattiat -  
 Varastotilat  
 sisäseinät ja -kato D-s2, d2, lattiat DFL-s1  
 Tekniset tilat  
 sisäseinät ja -kato B-s1, d0, lattiat DFL-s1  
 Ulokkäytävät  
 sisäseinät ja -kato A2-s1, d0, lattiat DFL-s1  
**VÄESTÖSUOJA**  
 Ei uutta väestösuoja. Haetaan lykkäystä VSS:n rakentamiselle. Pelastustuki 75 § (21.4.2023/754).  
 Peijaksen sairaalan kampuksella on suunnitella tulevaisuudessa myös suuren uusiairakennus vuodeosastoja varten, tämän hankkeen yhteydessä on mahdollista toteuttaa myös leikkausoston vaatima väestösuoja.  
**TALOTEKNISET RATKAISUT**  
 Rakennus liitetään sähkö-, vesijohto-, viemäri-, kaukolämpö- ja puhelinverkkoon. Sähkölämmitys ja -kaapit sähkö- ja telekaapelien mukaan. Määrätyt kaapelit viemäri- ja sähköverkkojen suunnitelman mukaan. Rakennus liitetään kaukolämpöverkkoon, liittytökohta Sydäntien puolella. Lämmönjakohuone (LJH) sijaitsee 0-kerroksessa, tila merkitty asemapiirustukseen katkoviivoin.  
 Kinteistö liitetään HSV:n vesijohto- ja viemäri- ja vesimittari 0-kerroksen lämmönjakohuoneeseen. Rakennus varustetaan hajautetulla lämmön- ja viemäri- ja vesimittarilla. Rakennuksen katto on varustettu aurinkopaneelilla (ei toteuteta tilaan hankkeeseen). Tarvitseville sähkölaitteille rakennetaan verkostot. Uusi kaasukeskus ja painelämmitin sijoitetaan kellarikerrokseen. Kaasukeskuksen ilmavähti ja häätälaitus johdetaan suoraan ulkomaille.  
**HULEVESIEN KÄSITTELYN PERIAATTEET JA MITOITUS**  
 Hulevedet johdetaan tontilla geo-suunnittelijan laatiman hulevesi- ja luvaruoksuunitelman mukaisesti kunnalliseen sadevesijärjestelmään. Käytännöllä läpiseiväät pintamateriaaleja ja istutettavilla puukäytävillä, parannetaan hulevesien imeytymistä tontilla. Kattovedet johdetaan sadevesikäyttöön. Kourat ja syökytoreitit varustetaan seleniputkapeleilla. Rakennuksen ympäristöä maastonmuutoksella kastaetaan rakennuksesta poisjäävät vesivähdä, pinnoitettomilla alueilta kallistus tulee olla 3 metrin matkalla vähintään 1:20.  
**MELUNTURJUNTA JA ÄÄNIOLOSUHTTEET**  
 Kohdeeseen on laadittu akustikkaselostus sekä ympäristömeluselvitys, jotka toimivat kohteen melunturjan ja ääniolosuhteiden suunnittelu- ja suunnittelun perusteina. Rakennuksen väijä äänieristys tehdään erillisen akustisen suunnitelman mukaisesti, Ulkoavain äänitaseroarvitus AA,  $\Delta L \geq 30$  dB.  
**KÄYTTÖTURVALLISUUS**  
 Porttien, kulkien ja kaiteiden mitoitus sekä kasoitteet:  
 Julkiset portat etelästä  $\geq 300$  mm, nousu  $\leq 160$  mm, kaide  $\geq 1200$  mm, käsihöde molemmin puolin h 700 mm ja 900 mm, käsihödeidien uutuoma syökyn yli  $\geq 300$  mm. Poistumisportat etelästä  $\geq 270$  mm, nousu  $\leq 180$  mm, kaide 1000-1200 mm, käsihöde molemmin puolin 900 mm. Luskat julkisilla vyöhyillä enimmäiskaltevuus  $\Delta L \geq 30$  mm.  
 Aisakaiden ja polttiliden tiloissa kaikki lasirakenteet ovat turvallisia. Pääosin ikkunat ovat sisäpuolelta kokonaan turvallisia, mutta yleisesti vähintään 700 mm korkeudella ja oven vieressä vähintään 1500 mm korkeudella. Ulko-osa-alueiden ja kulkuteiden tasossa olevat ikkunat ovat turvallisia myös ulkopuolelta. Ikkunapenkien korkeudet vaihtelevat. Oven lasti ovat yleensä kokonaan turvallisia, mutta vähintään 1500 mm korkeudella.  
 Rakennuksen vesikattola on sisäpuolelta kulkuyhteyttä. Vesikatat varustetut vöissä olevien standardin ja RT 85-1132 mukaan. Vesikatat varustetaan kattopöytäillä tai muilla turvajaiden ja huoltovälineiden kinnitysrakenteilla.  
**ESTEETTÖMYYS**  
 Kohdeeseen on laadittu erillinen liikumis- ja esteettömyyselvitys. K-osan sisäkäytävien edessä on 2 kpl ISA-turunakin merkittyy, liikuntaesteeseen käyttöön määritettyä pyörätöppäkkä.  
**KOKOONTUMISTILAT**  
 Ei ole.  
**PIHAN KÄSITTELY**  
 Asemapiirustuksessa pihan käsittely ja korot on esitetty yleistasoisesti. Kohdeeseen on laadittu erillinen pihan suunnitelma, jossa pihan käsittely ja siltäukset on esitetty tarkemmalla tasolla. Pinnanatus erillisen pinnanatussuunnitelman mukaan. Mahdolliset kaitekohteet CEO-suunnitelman mukaan.  
**AUTOPAIKKALASKELMA**  
 Tontilla olevat nykyiset autopaikat 643 kpl.  
 Poistuvat autopaikat 119 kpl, korvaavat autopaikat 119 kpl.  
 Korvaavat autopaikat rakennuksen kaiteille väliaikaisesti parkki-alueelle, jolle on haettu rakennuslupa erillisellä luvalla LP-092-2024-06639 ja LP-002-2025-00171.  
 Koko tontin LE-autopaikat: 15 LE-up  
 Tontilla olevat S-alueautopaikat: 40 ap.  
 Uudet autopaikat  
 normaali autopaikat 17ap  
 lyhytkaikaiset autopaikat 3ap  
 tavarastointisautopaikat 2ap  
**MOPOPAIKKALASKELMA**  
 7 mpp  
**PYÖRÄPAIKKALASKELMA**  
 K-eräkkeen puolelta sisäkäytävien edustalla on 15 uutta pyöräpaikkaa. Purettavan H-osan vierestä siirretään olevat polkujöräkatokset rakennustöiden ajaksi, ja siirretään takaisin paikalleen uuden H-osan vieren.  
 Uudet pyöräpaikat: 15 pp  
 Koko tontin pyöräpaikat (olemassa olevat + uudet): 125 pp

Kaavan nro. 00085, Peijaksen sairaala, 25.03.1991  
 ASEMAKAAVAMERKINTÖJÄ JA -MAARÄYKSIÄ

<b>A</b>	1. Laitteen ja sen osien... 2. Laitteen ja sen osien... 3. Laitteen ja sen osien...	1. Laitteen ja sen osien... 2. Laitteen ja sen osien... 3. Laitteen ja sen osien...
<b>B</b>	1. Laitteen ja sen osien... 2. Laitteen ja sen osien... 3. Laitteen ja sen osien...	1. Laitteen ja sen osien... 2. Laitteen ja sen osien... 3. Laitteen ja sen osien...
<b>C</b>	1. Laitteen ja sen osien... 2. Laitteen ja sen osien... 3. Laitteen ja sen osien...	1. Laitteen ja sen osien... 2. Laitteen ja sen osien... 3. Laitteen ja sen osien...
<b>D</b>	1. Laitteen ja sen osien... 2. Laitteen ja sen osien... 3. Laitteen ja sen osien...	1. Laitteen ja sen osien... 2. Laitteen ja sen osien... 3. Laitteen ja sen osien...
<b>E</b>	1. Laitteen ja sen osien... 2. Laitteen ja sen osien... 3. Laitteen ja sen osien...	1. Laitteen ja sen osien... 2. Laitteen ja sen osien... 3. Laitteen ja sen osien...
<b>F</b>	1. Laitteen ja sen osien... 2. Laitteen ja sen osien... 3. Laitteen ja sen osien...	1. Laitteen ja sen osien... 2. Laitteen ja sen osien... 3. Laitteen ja sen osien...
<b>G</b>	1. Laitteen ja sen osien... 2. Laitteen ja sen osien... 3. Laitteen ja sen osien...	1. Laitteen ja sen osien... 2. Laitteen ja sen osien... 3. Laitteen ja sen osien...
<b>H</b>	1. Laitteen ja sen osien... 2. Laitteen ja sen osien... 3. Laitteen ja sen osien...	1. Laitteen ja sen osien... 2. Laitteen ja sen osien... 3. Laitteen ja sen osien...
<b>I</b>	1. Laitteen ja sen osien... 2. Laitteen ja sen osien... 3. Laitteen ja sen osien...	1. Laitteen ja sen osien... 2. Laitteen ja sen osien... 3. Laitteen ja sen osien...
<b>J</b>	1. Laitteen ja sen osien... 2. Laitteen ja sen osien... 3. Laitteen ja sen osien...	1. Laitteen ja sen osien... 2. Laitteen ja sen osien... 3. Laitteen ja sen osien...
<b>K</b>	1. Laitteen ja sen osien... 2. Laitteen ja sen osien... 3. Laitteen ja sen osien...	1. Laitteen ja sen osien... 2. Laitteen ja sen osien... 3. Laitteen ja sen osien...
<b>L</b>	1. Laitteen ja sen osien... 2. Laitteen ja sen osien... 3. Laitteen ja sen osien...	1. Laitteen ja sen osien... 2. Laitteen ja sen osien... 3. Laitteen ja sen osien...
<b>M</b>	1. Laitteen ja sen osien... 2. Laitteen ja sen osien... 3. Laitteen ja sen osien...	1. Laitteen ja sen osien... 2. Laitteen ja sen osien... 3. Laitteen ja sen osien...
<b>N</b>	1. Laitteen ja sen osien... 2. Laitteen ja sen osien... 3. Laitteen ja sen osien...	1. Laitteen ja sen osien... 2. Laitteen ja sen osien... 3. Laitteen ja sen osien...
<b>O</b>	1. Laitteen ja sen osien... 2. Laitteen ja sen osien... 3. Laitteen ja sen osien...	1. Laitteen ja sen osien... 2. Laitteen ja sen osien... 3. Laitteen ja sen osien...
<b>P</b>	1. Laitteen ja sen osien... 2. Laitteen ja sen osien... 3. Laitteen ja sen osien...	1. Laitteen ja sen osien... 2. Laitteen ja sen osien... 3. Laitteen ja sen osien...
<b>Q</b>	1. Laitteen ja sen osien... 2. Laitteen ja sen osien... 3. Laitteen ja sen osien...	1. Laitteen ja sen osien... 2. Laitteen ja sen osien... 3. Laitteen ja sen osien...
<b>R</b>	1. Laitteen ja sen osien... 2. Laitteen ja sen osien... 3. Laitteen ja sen osien...	1. Laitteen ja sen osien... 2. Laitteen ja sen osien... 3. Laitteen ja sen osien...
<b>S</b>	1. Laitteen ja sen osien... 2. Laitteen ja sen osien... 3. Laitteen ja sen osien...	1. Laitteen ja sen osien... 2. Laitteen ja sen osien... 3. Laitteen ja sen osien...
<b>T</b>	1. Laitteen ja sen osien... 2. Laitteen ja sen osien... 3. Laitteen ja sen osien...	1. Laitteen ja sen osien... 2. Laitteen ja sen osien... 3. Laitteen ja sen osien...
<b>U</b>	1. Laitteen ja sen osien... 2. Laitteen ja sen osien... 3. Laitteen ja sen osien...	1. Laitteen ja sen osien... 2. Laitteen ja sen osien... 3. Laitteen ja sen osien...
<b>V</b>	1. Laitteen ja sen osien... 2. Laitteen ja sen osien... 3. Laitteen ja sen osien...	1. Laitteen ja sen osien... 2. Laitteen ja sen osien... 3. Laitteen ja sen osien...
<b>W</b>	1. Laitteen ja sen osien... 2. Laitteen ja sen osien... 3. Laitteen ja sen osien...	1. Laitteen ja sen osien... 2. Laitteen ja sen osien... 3. Laitteen ja sen osien...
<b>X</b>	1. Laitteen ja sen osien... 2. Laitteen ja sen osien... 3. Laitteen ja sen osien...	1. Laitteen ja sen osien... 2. Laitteen ja sen osien... 3. Laitteen ja sen osien...
<b>Y</b>	1. Laitteen ja sen osien... 2. Laitteen ja sen osien... 3. Laitteen ja sen osien...	1. Laitteen ja sen osien... 2. Laitteen ja sen osien... 3. Laitteen ja sen osien...
<b>Z</b>	1. Laitteen ja sen osien... 2. Laitteen ja sen osien... 3. Laitteen ja sen osien...	1. Laitteen ja sen osien... 2. Laitteen ja sen osien... 3. Laitteen ja sen osien...

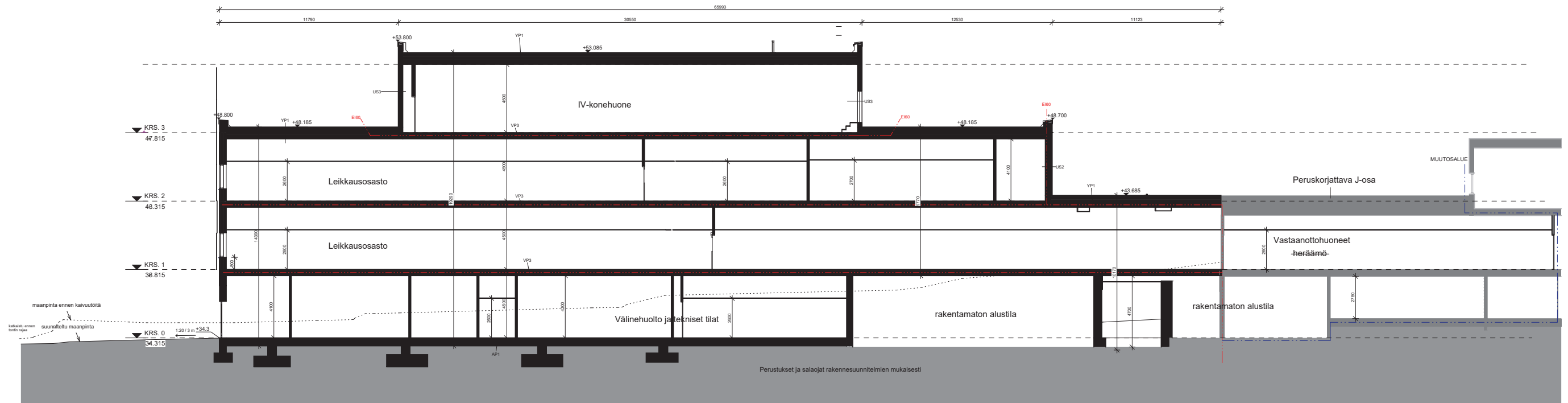
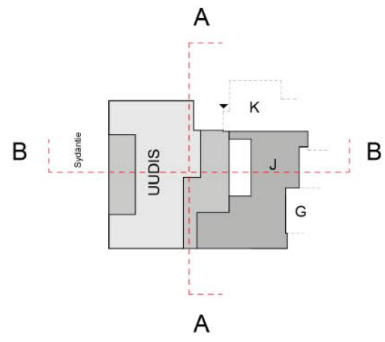
**ympäristöministeriön päätös (nro 1/508/91/22 1991)**

**KOORDINAATISTOSSA ETRS-GK25**  
 Keskuspiste: 72018  
 Korkeus: 7  
**KORKEUSJÄRJESTELMÄ N2000**  
 Pääjärjestelmä: 1/14  
 Asemapiirustus: 1/500  
 Sairaala-alue: 01400 Vantaa



LEIKKAUS A-A





LEIKKAUS B-B



- Henkilökunnan tilat
- Heraämo
- Huolto- ja tukitilat
- Käytäväsivennykset
- Laboratoriotilat
- Leikkaussalit ja vastaanotto
- Lääkintäteknikaan tilat
- Pystyliikennetilat
- Tekniset tilat
- Toimistotilat
- Vaakaliikennetilat
- Varastot
- WC-tilat
- Välinehuolto



1.KERROS

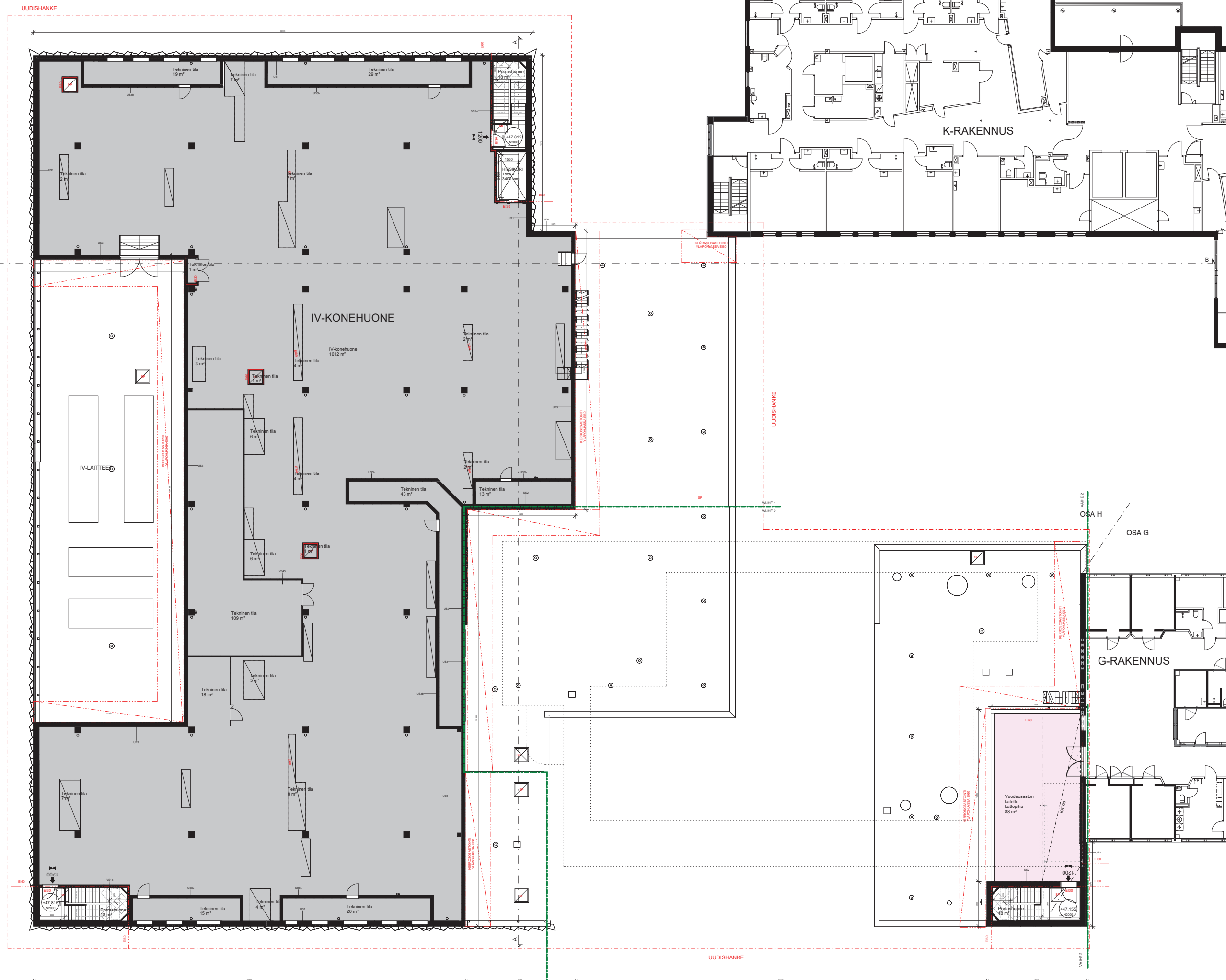
- Henkilökunnan tilat
- Pystyliikennetilat
- Heraäjä
- Tekniset tilat
- Huolto- ja tukitilat
- Toimistotilat
- Käytäväsivennykset
- Vaakaliikennetilat
- Laboratoriotilat
- Varastot
- Leikkaussalit ja vastaanotto
- WC-tilat
- Lääkintätekniikan tilat
- Välinehuolto



2.KERROS

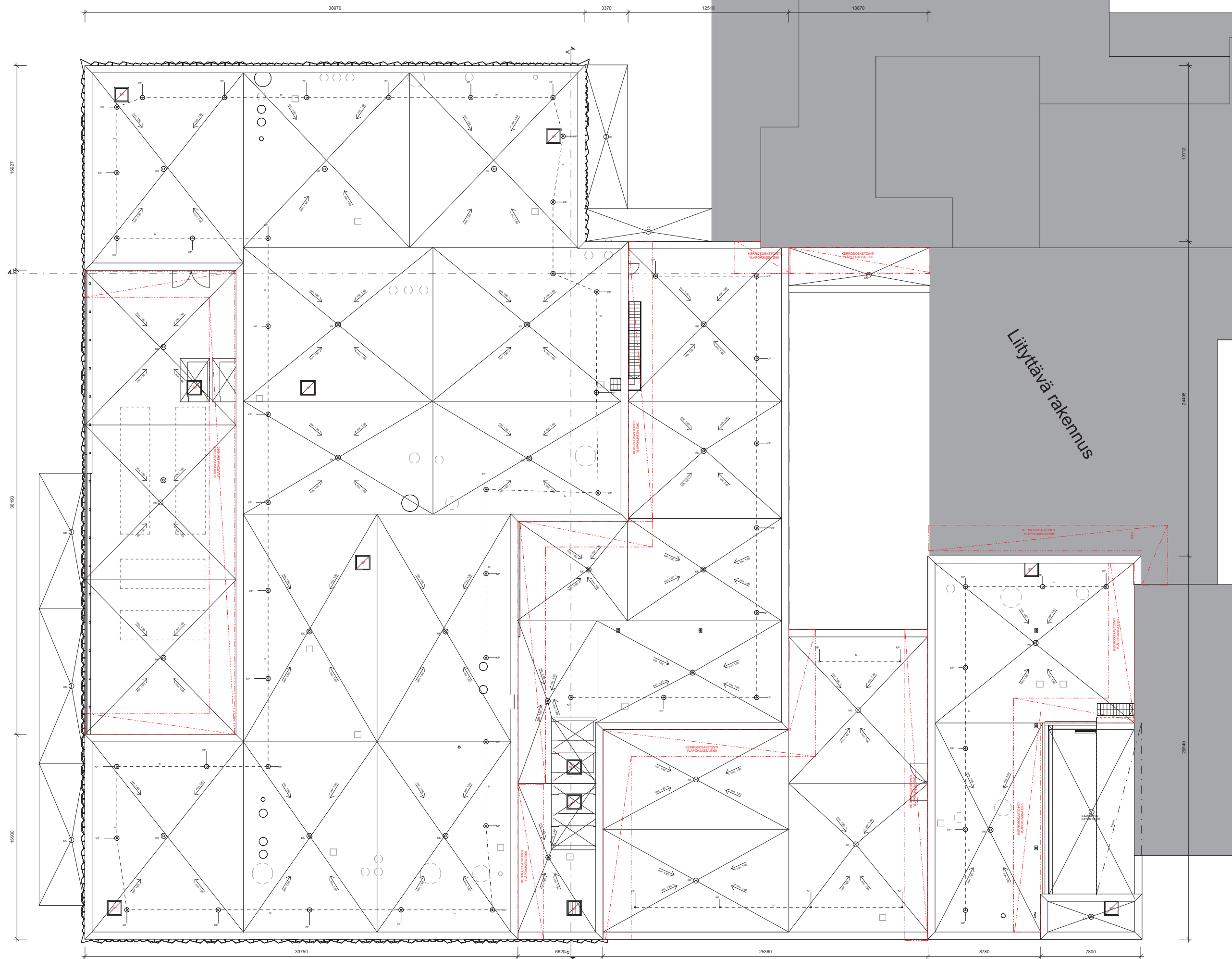
- Henkilökunnan tilat
- Heraämö
- Huolto- ja tukitilat
- Käytävävyennykset
- Laboratoriotilat
- Leikkaussalit ja vastaanotto
- Lääkintätekniikan tilat
- Pystyliikennetilat
- Tekniset tilat
- Toimistotilat
- Vaakaliikennetilat
- Varastot
- WC-tilat
- Välinehuolto

16837  
30023  
16500



3.KERROS

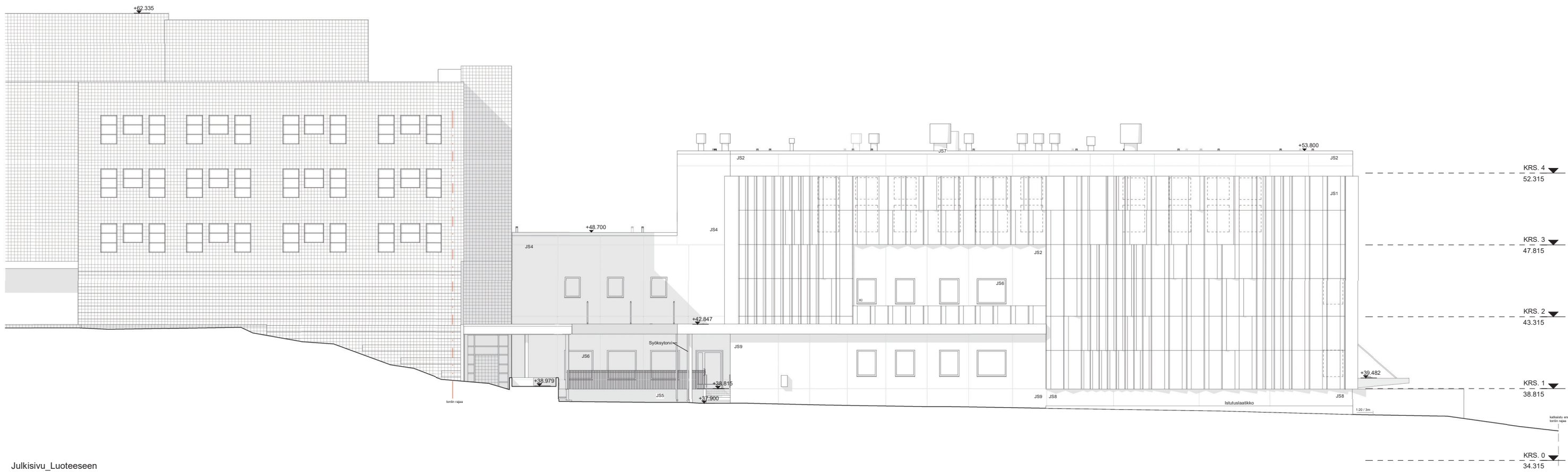
- Henkilökunnan tilat
- Heraamo
- Huolto- ja tukitilat
- Käytävävyennykset
- Laboratoriotilat
- Leikkaussalit ja vastaanotto
- Lääkintekniikan tilat
- Pystyliikennetilat
- Tekniset tilat
- Toimistotilat
- Vaakaliikennetilat
- Varastot
- WC-tilat
- Välinehuolto



VESIKATTOKUVA

### Tunnus Kuvaus

- JS1 Kaksoisjulkisivu, perforoitu pelti, taitettu muoto, valkoinen metallisävy (esim. TEKNOS, INFRALIT PE 8350-09 WHITE KAMPPI GLITTER - item number QM42464020)
- JS2 Betoni, sileä pinta, värjätty, väri hiekka, (sävy kuten RAL 1019)
- JS4 Betoni, sileä pinta, väri vaalea, (sävy kuten RAL 9016)
- JS5 Betoni, muottipinta, värjätty, väri tumma harmaa, (sävy kuten RAL 7022)
- JS6 Lasi, kirkas
- JS8 Betoni, muottipinta, värjätty, väri umbra, (sävy kuten RAL 8004)
- JS8b Pesty betoni, umbra, (sävy kuten RAL 8004)
- JS9 Kuvioitu betoni, värjätty, väri umbra, (sävy kuten RAL 8004)
- JS10 Sementtipintainen levy, matta, sama väri kuin "hiekkä" betoni
- JS11 Sementtipintainen levy, matta, sama väri kuin vaalea betoni
- JS7 Metalliosat
  - Ovenkarmit, (huom. ei vaaleissa betoniseinissä) RAL 7039
  - Ovenkarmit vaaleissa betoniseinissä, RAL 7004
  - Ikkunankarmit, (huom. ei vaaleissa betoniseinissä) RAL 7039
  - Ikkunankarmit vaaleissa betoniseinissä, RAL 7004
  - Räystäspellit, liittyvän seinän sävyyn.
  - Varusteet, ulkovalaisinten rasioiden kannet ja vedenpoistotuotteet, tehdasväri tumma harmaa
  - Katoksen teräspilarit, RAL 7039
  - Katoksen reuna profiili, valkoinen

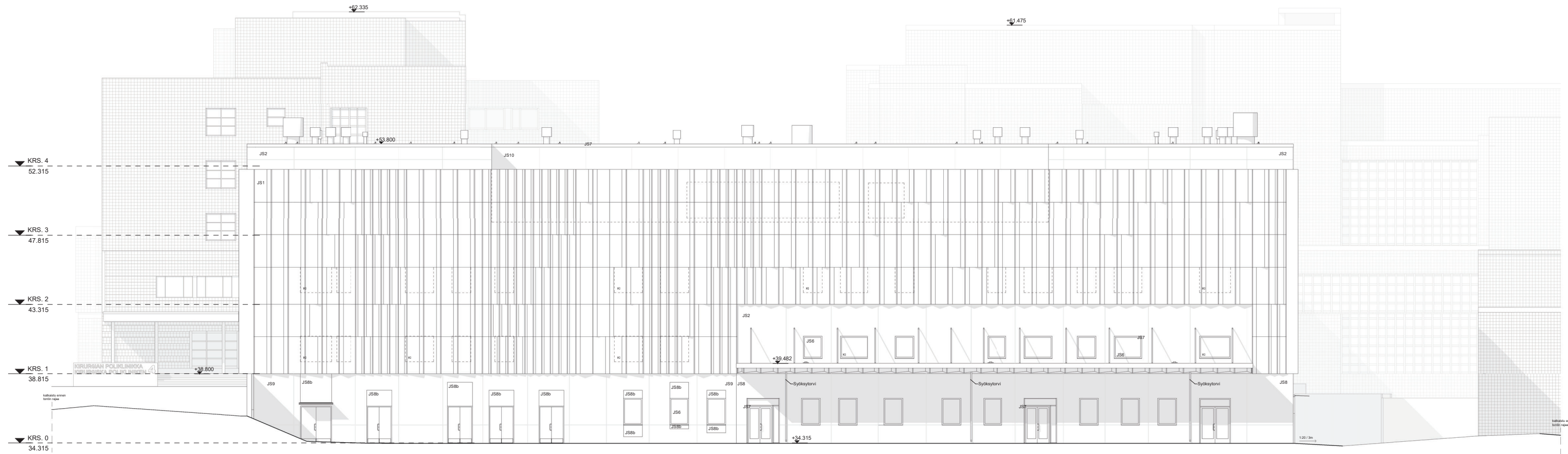


Julkisivu\_Luoteeseen

1 : 100

### Tunnus Kuvaus

- JS1 Kaksoisjulkisivu, perforoitu pelti, taitettu muoto, valkoinen metallisävy (esim. TEKNOS, INFRALIT PE 8350-09)
- WHITE KÄMPPI GLITTER - item number QM42464020)
- JS2 Betoni, sileä pinta, värjätty, väri hiekka, (sävy kuten RAL 1019)
- JS4 Betoni, sileä pinta, väri vaalea, (sävy kuten RAL 9016)
- JS5 Betoni, muottipinta, värjätty, väri tumma harmaa, (sävy kuten RAL 7022)
- JS6 Lasi, kirkas
- JS8 Betoni, muottipinta, värjätty, väri umbra, (sävy kuten RAL 8004)
- JS8b Pesty betoni, umbra, (sävy kuten RAL 8004)
- JS9 Kuvioitu betoni, värjätty, väri umbra, (sävy kuten RAL 8004)
- JS10 Sementtipintainen levy, matta, sama väri kuin "hiekkä" betoni
- JS11 Sementtipintainen levy, matta, sama väri kuin vaalea betoni
- JS7 Metalliosat
- Ovenkarmit, (huom. ei vaaleissa betoniseinissä) RAL 7039
- Ovenkarmit vaaleissa betoniseinissä, RAL 7004
- Ikkunankarmit, (huom. ei vaaleissa betoniseinissä) RAL 7039
- Ikkunankarmit vaaleissa betoniseinissä, RAL 7004
- Rästyspellit, liittyvän seinän sävyyn.
- Varusteet, ulkovalaisinten rasioiden kannet ja vedenpoistotuotteet, tehdasväri tumma harmaa
- Katoksen teräspilarit, RAL 7039
- Katoksen reuna profiili, valkoinen



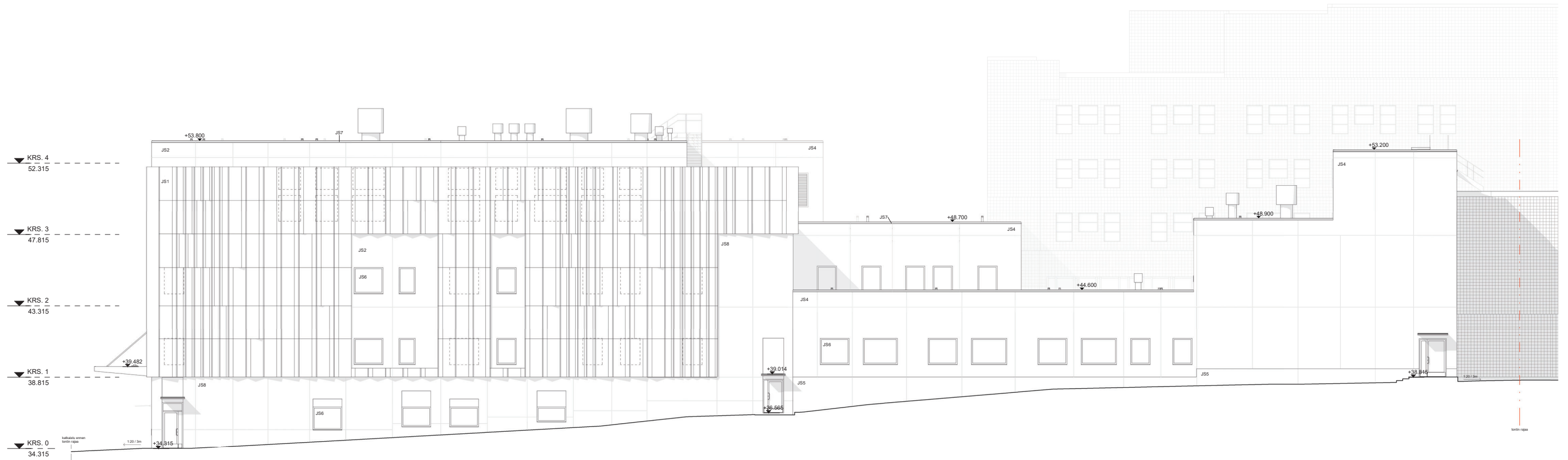
Julkisivu\_Lounaaseen

1 : 100



### Tunnus Kuvaus

- JS1 Kaksoisjulkisivu, perforoitu pelti, taitettu muoto, valkoinen metallisävy (esim. TEKNOS, INFRALIT PE 8350-09)  
WHITE KÄMPPI GLITTER - item number QM42464020)  
JS2 Betoni, sileä pinta, värjätty, väri hiekka, (sävy kuten RAL 1019)  
JS4 Betoni, sileä pinta, väri vaalea, (sävy kuten RAL 9016)  
JS5 Betoni, muottipinta, värjätty, väri tumma harmaa, (sävy kuten RAL 7022)  
JS6 Lasi, kirkas  
JS8 Betoni, muottipinta, värjätty, väri umbra, (sävy kuten RAL 8004)  
JS8b Pesty betoni, umbra, (sävy kuten RAL 8004)  
JS9 Kuvioitu betoni, värjätty, väri umbra, (sävy kuten RAL 8004)  
JS10 Sementtipintainen levy, matta, sama väri kuin "hiekkä" betoni  
JS11 Sementtipintainen levy, matta, sama väri kuin vaalea betoni  
JS7 Metalliosat
- Ovenkarmit, (huom. ei vaaleissa betoniseinissä) RAL 7039
  - Ovenkarmit vaaleissa betoniseinissä, RAL 7004
  - Ikkunankarmit, (huom. ei vaaleissa betoniseinissä) RAL 7039
  - Ikkunankarmit vaaleissa betoniseinissä, RAL 7004
  - Räystäspellit, liittyvän seinän sävyyn.
  - Varusteet, ulkovalaisinten rasioiden kannet ja vedenpoistotuotteet, tehdasväri tumma harmaa
  - Katoksen teräspilarit, RAL 7039
  - Katoksen reuna profiili, valkoinen



Julkisivu\_Kaakkon

1 : 100



Tunnus Kuvaus

JS1 Kaksoisjulkisivu, perforoitu pelti, taitettu muoto, valkoinen metallisävy (esim. TEKNOS, INFRALIT PE 8350-09 WHITE KAMPPI GLITTER - item number QM42464020)  
JS2 Betoni, sileä pinta, värjätty, väri hiekka, (sävy kuten RAL 1019)  
JS4 Betoni, sileä pinta, väri vaalea, (sävy kuten RAL 9016)  
JS5 Betoni, muottipinta, värjätty, väri tumma harmaa, (sävy kuten RAL 7022)  
JS6 Lasi, kirkas  
JS8 Betoni, muottipinta, värjätty, väri umbra, (sävy kuten RAL 8004)  
JS8b Pesty betoni, umbra, (sävy kuten RAL 8004)  
JS9 Kuvioitu betoni, värjätty, väri umbra, (sävy kuten RAL 8004)  
JS10 Sementtipintainen levy, matta, sama väri kuin "hiekkä" betoni  
JS11 Sementtipintainen levy, matta, sama väri kuin vaalea betoni  
JS7 Metalliosat

- Ovenkarmit, (huom. ei vaaleissa betoniseinissä) RAL 7039
- Ovenkarmit vaaleissa betoniseinissä, RAL 7004
- Ikkunankarmit, (huom. ei vaaleissa betoniseinissä) RAL 7039
- Ikkunankarmit vaaleissa betoniseinissä, RAL 7004
- Räystäspellit, liittyvän seinän sävyyn.
- Varusteet, ulkovalaisinten rasioiden kannet ja vedenpoistotuotteet, tehdasväri tumma harmaa
- Katoksen teräspilarit, RAL 7039
- Katoksen reuna profiili, valkoinen



Väritetty julkisivu Luoteeseen

Tunnus Kuvaus  
JS1 Kaksoisjulkisivu, perforoitu pelti, taitettu muoto, valkoinen metallisävy (esim. TEKNOS, INFRALIT PE 8350-09)  
WHITE KAMPPI GLITTER - item number QM42464020)  
JS2 Betoni, sileä pinta, värjätty, väri hiekka, (sävy kuten RAL 1019)  
JS4 Betoni, sileä pinta, väri vaalea, (sävy kuten RAL 9016)  
JS5 Betoni, muottipinta, värjätty, väri tumma harmaa, (sävy kuten RAL 7022)  
JS6 Lasi, kirkas  
JS8 Betoni, muottipinta, värjätty, väri umbra, (sävy kuten RAL 8004)  
JS8b Pesty betoni, umbra, (sävy kuten RAL 8004)  
JS9 Kuvioitu betoni, värjätty, väri umbra, (sävy kuten RAL 8004)  
JS10 Sementtipintainen levy, matta, sama väri kuin "hiekkä" betoni  
JS11 Sementtipintainen levy, matta, sama väri kuin vaalea betoni  
JS7 Metalliosat

- Ovenkarmit, (huom. ei vaaleissa betoniseinissä) RAL 7039
- Ovenkarmit vaaleissa betoniseinissä, RAL 7004
- Ikkunankarmit, (huom. ei vaaleissa betoniseinissä) RAL 7039
- Ikkunankarmit vaaleissa betoniseinissä, RAL 7004
- Räystäspellit, liittyvän seinän sävyyn.
- Varusteet, ulkovalaisinten rasioiden kannet ja vedenpoistotuotteet, tehdasväri tumma harmaa
- Katoksen teräspilarit, RAL 7039
- Katoksen reuna profiili, valkoinen



Väritetty iulkisivu Lounaaseen

Tunnus Kuvaus  
JS1 Kaksoisjulkisivu, perforoitu pelti, taitettu muoto, valkoinen metallisävy (esim. TEKNOS, INFRALIT PE 8350-09)  
WHITE KAMPPI GLITTER - item number QM42464020)  
JS2 Betoni, sileä pinta, värjätty, väri hiekka, (sävy kuten RAL 1019)  
JS4 Betoni, sileä pinta, väri vaalea, (sävy kuten RAL 9016)  
JS5 Betoni, muottipinta, värjätty, väri tumma harmaa, (sävy kuten RAL 7022)  
JS6 Lasi, kirkas  
JS8 Betoni, muottipinta, värjätty, väri umbra, (sävy kuten RAL 8004)  
JS8b Pesty betoni, umbra, (sävy kuten RAL 8004)  
JS9 Kuvioitu betoni, värjätty, väri umbra, (sävy kuten RAL 8004)  
JS10 Sementtipintainen levy, matta, sama väri kuin "hiekkä" betoni  
JS11 Sementtipintainen levy, matta, sama väri kuin vaalea betoni  
JS7 Metalliosat

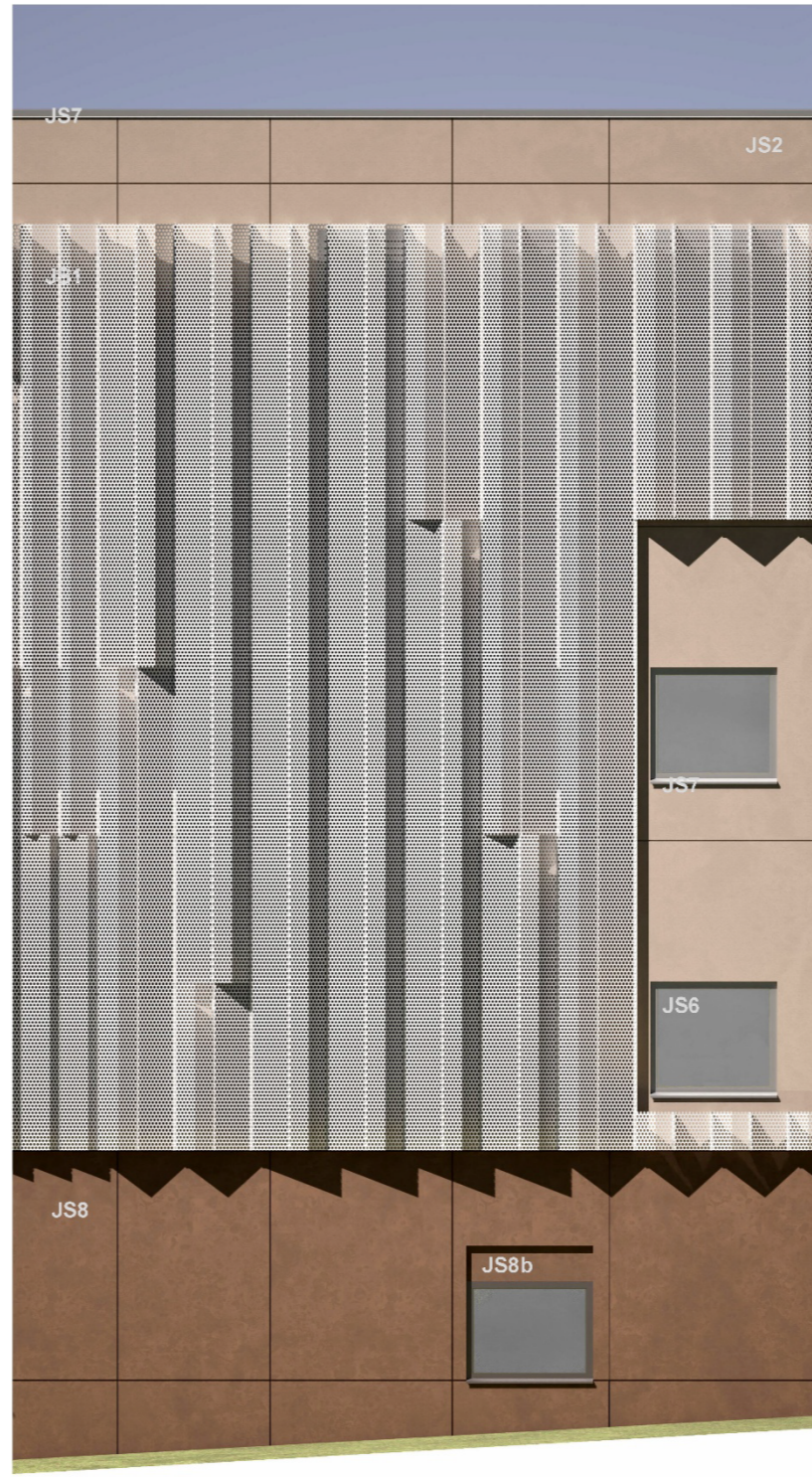
- Ovenkarmit, (huom. ei vaaleissa betoniseinissä) RAL 7039
- Ovenkarmit vaaleissa betoniseinissä, RAL 7004
- Ikkunankarmit, (huom. ei vaaleissa betoniseinissä) RAL 7039
- Ikkunankarmit vaaleissa betoniseinissä, RAL 7004
- Räystäspellit, liittyvän seinän sävyyn.
- Varusteet, ulkovalaisinten rasioiden kannet ja vedenpoistotuotteet, tehdasväri tumma harmaa
- Katoksen teräspilarit, RAL 7039
- Katoksen reuna profiili, valkoinen



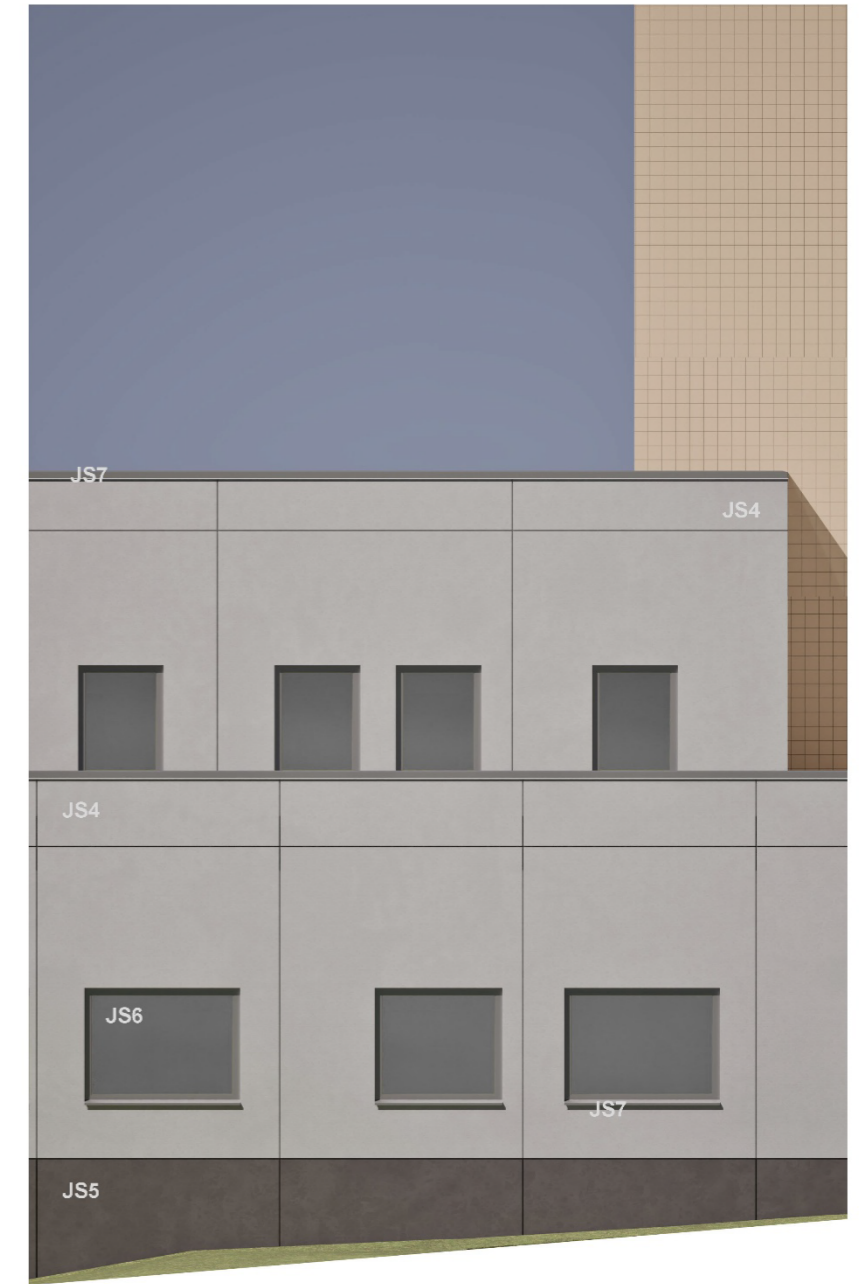
Väritetty julkisivu Kaakkoon



01

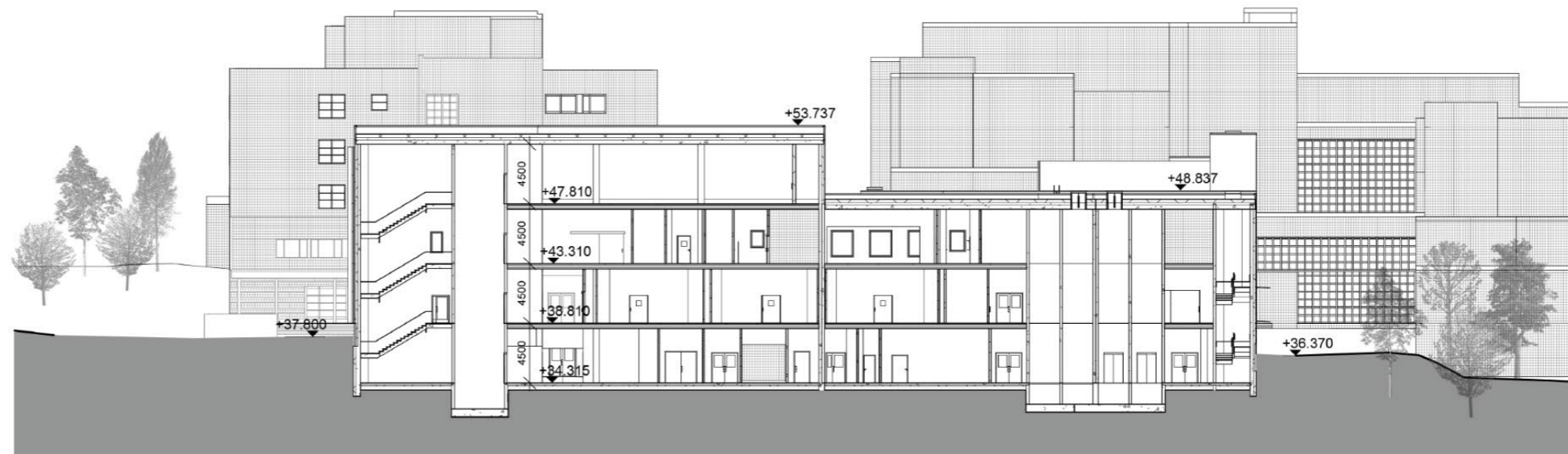


02

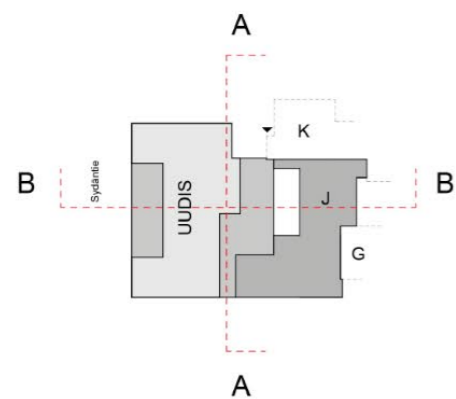


03

JULKISIVUOTE



LEIKKAUS A-A

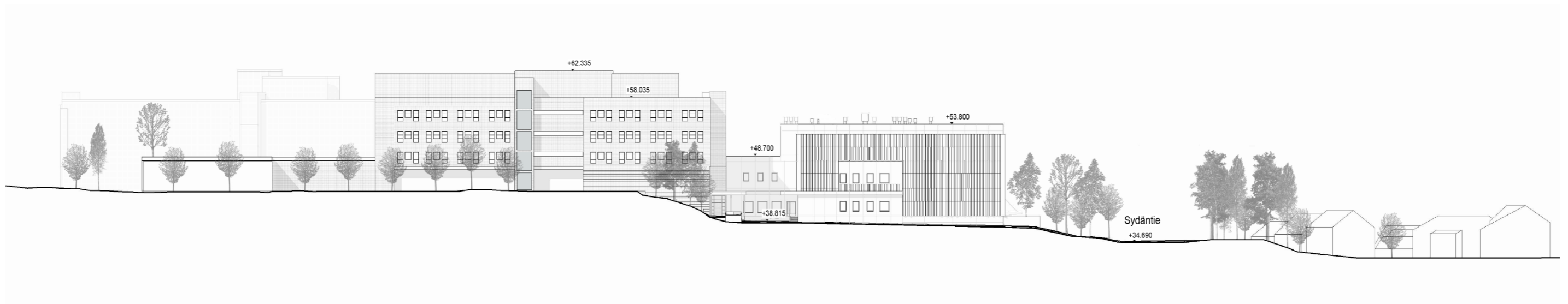


LEIKKAUS B-B

ALUELEIKKAKSET A-A JA B-B



ALUELEIKKAUS



ALUEJULKISIVU LUOTEeseen











