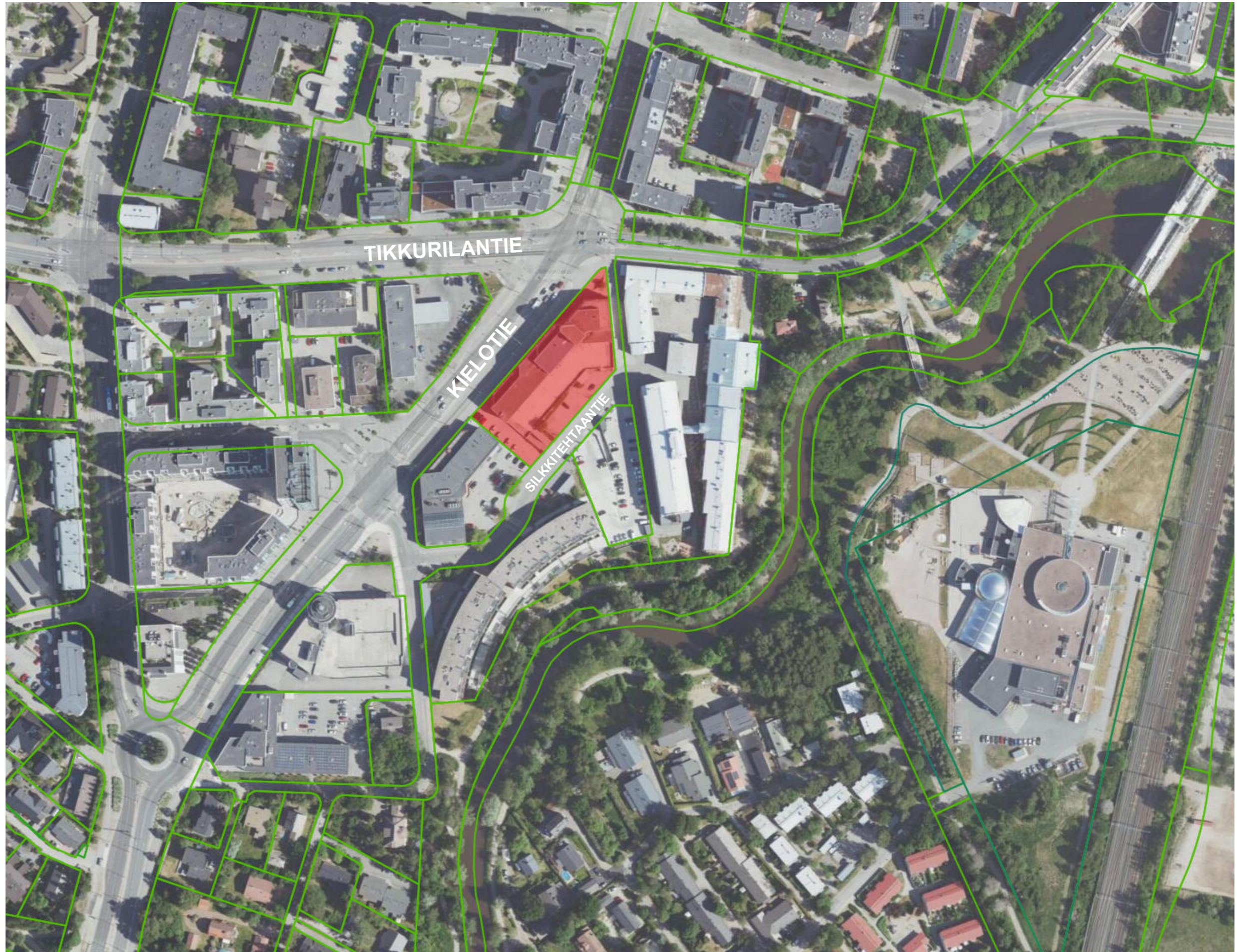
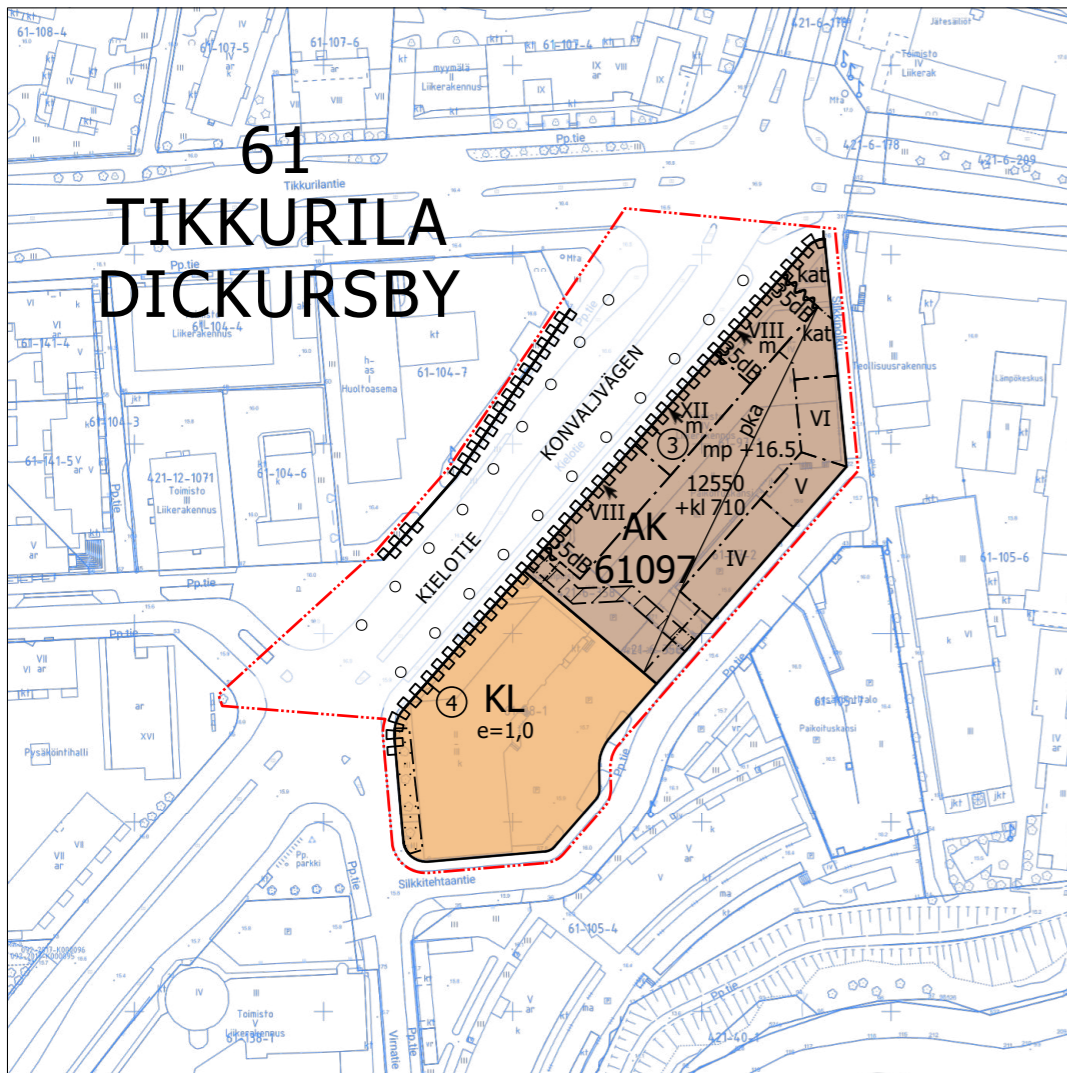




kuvaupotus_kielotie





ASEMAKAAVAMERKINTÖJÄ JA -MÄÄRÄYKSIÄ:



3 m kaava-alueen rajan ulkopuolella oleva viiva.
Liikerakennusten korttelialue.

Rakennuksen julkisivupinnan ja vesikaton leikkauskohdan enimmäiskorkeusasema on +27.50.

Autopaikkojen vähimmäismäärät:
Liiketilat: 1 ap/120 k-m²; toimistotilat: 1 ap/100 k-m²



Asuinkerrostalojen korttelialue.

Asumista palvelevat yhteistilat, tekniset tilat, pysäköintilaitokset, ajoluiskat, parvekkeiden ja terrassien kiinteästi lasitetut osat saa rakentaa asemakaavassa osoitetun kerrosalan lisäksi. Nämä tilat eivät mitoiteta autopaikkoja tai väestönsuojia.

Porrashuoneiden 15 k-m² ylittävän osan saa rakentaa kussakin kerroksessa porrashuonetta kohti rakennusoikeuden lisäksi edellyttäen, että tämä lisää porrashuoneen viihtyisyyttä ja luonnonvaloisuutta.

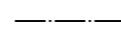
Porrashuoneet eivät mitoiteta autopaikkoja tai väestönsuojia.

Ulkoiluvälinevarastoja on varattava vähintään 1,5 m²/asunto.

Parvekkeita korvaavia viherhuoneita saa rakentaa rakennusoikeuden lisäksi.

Kerrosluvut lasketaan kadun tasosta.

Porrashuoneisiin tulee olla kulku sekä pihalta että kadulta.



Osa-alueen raja.



Ohjeellinen alueen tai osa-alueen raja.



Sitovan tonttijaon mukaisen tontin raja ja numero.



Risti merkinnän päällä osoittaa merkinnän poistamista.

61

Kaupunginosan numero.

TIKK

Kaupunginosan nimi.

61097

Korttelin numero.

KIELOTIE

Kadun, tien, katuaukion, torin, puiston tai muun yleisen alueen nimi.

12550

Rakennusoikeus kerrosalaneliömetreinä.

e=1,0

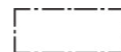
Tehokkuusluku eli kerrosalan suhde tontin / rakennuspaikan pinta-alaan.

IV

Roomalainen numero osoittaa rakennusten, rakennuksen tai sen osan suurimman sallitun kerrosluvun.

mp +16.5

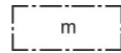
Maanpinnan tai pihakannen likimääräinen korkeusasema.



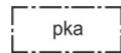
Rakennusala.



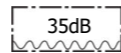
Nuoli osoittaa rakennusalan sivun, johon rakennus on rakennettava kiinni.



Rakennusala, jolle saa sijoittaa myymälän



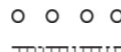
Rakennusala, jolle saa sijoittaa pysäköintiä pihakannen alle.



Merkintä osoittaa rakennusalan sivun, jonka ulkokuoren ääneneristävyyden ΔL liikennemelua vastaan on oltava vähintään 35 dB.



Istutettava alueen osa.



Säilytettävä/istutettava puurivi

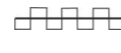


Yleiselle jalankululle varattu alueen osa

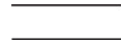


Yhtenäiseksi kaupunkitilaksi rakennettava alue.

Aluetta tulee käyttää kuten julkista kaupunkitilaa. Pintamateriaalina on käytettävä pääosin luonnonkiveä. Alueelle saa sijoittaa ravintoloihin tai kahviloihin tms. liittyviä ulkotarjoilutiloja.



Katualueen rajan osa, jonka kohdalta ei saa järjestää ajoneuvoliittymää



Katu.



Viiteviiva osoittaa alueen, jota merkintä koskee.

TONTTIIAKO

Tämän asemakaavan alueella oleviin kortteleihin on laadittava erillinen tonttijako, ellei kaavamerkinnöin ole toisin osoitettu.

Liiketilat saa sijoittaa vain väestönsuojien ulkopuolella oleviin yhteistiloihin.

Liiketilojen vähimmäiskerroskorkeus on 5 metriä.

Väestönsuojat saa sijoittaa tonttijaon estämättä.

Palomuurit voidaan toteuttaa tontin rajasta riippumatta.

Silkkitehtaantien varteen tulee varata tila muuntamolle. Muuntamon saa rakentaa osoitetun kerrosalan lisäksi ja sen tulee liittyä rakennusten arkkitehtuuriin ja kaupunkikuvaan.

Rakennus tulee varustaa koneellisella tulo- ja poistoilmanvaihdoilla, jossa tuloilma on otettava mahdollisimman etäältä epäpuhtauslähteistä. Ilmanvaihtolaitteisto tulee varustaa riittävän tehokkailla suodattimilla.

Alueellinen stabiliteetti Keravanjoen suuntaan tulee huomioida rakennuspaikkakohtaisesti.

Rakennukset:

Korttelin rakennukset tulee tehdä kaupunkikuvallisesti ja arkkitehtuuriltaan kaupunkimaisina.

Arkkitehtuuriin tulee olla modernia, korkeatasoista ja innovatiivista.

Rakennusten julkisivujen tulee pääosin olla paikallamuurattua, poltettua tiiltä tai puuta.

Rakennukset tulee jakaa pienempiin osiin rakennusaloittain. Vierekkäisten osien tulee selvästi erottua toisistaan. Erottuminen tulee tehdä varioimalla julkisivuväriä ja rakennusosan korkeutta.

Yli IX-kerroksiset rakennukset tulee jakaa vaakasuuntaisesti siten, että ne antavat vaikutelman kahdesta päällekkäin olevasta rakennuksesta.

Parvekkeiden, kulkuaukkojen ja ulokkeiden näkyvät pinnat tulee käsitellä julkisivumaisesti ja julkisivujen laatutasoa vastaavasti.

Sandwich-elementtirakennetta saa käyttää vain parvekkeiden taustaseinissä tai vastaavissa sekundäärisissä julkisivupinnoissa.

Näkyvää betonisokkeliä ei sallita.

Parvekkeet ja erkkerit saa rakentaa rakennusalan rajan yli.

Katualueella vapaan kulkukorkeuden tulee olla vähintään 4 metriä.

Parvekkeiden pieliä ei saa kadun puolella ulottaa maantasokerrokseen.

Katujulkisivujen, arkadien ja kivijalkakerroksen valaistus on järjestettävä korttelin yhteisen valaistussuunnitelman mukaisesti.

Mainoslaitteiden sijoittelussa ja rakenteissa tulee erityisesti ottaa huomioon kaupunkikuvalliset näkökohdat.

Katolle saa kerrosluvun ja rakennusoikeuden lisäksi rakentaa teknisiä tiloja ja asentaa teknisiä laitteita ja ne tulee huolitella rakennuksen arkkitehtuuriin soveltuviksi

Liiketilat tulee suunnitella siten, että niitä voidaan tarvittaessa yhdistää ja jakaa.

Kivijalkakerroksen tilat tulee järjestellä ja rakenteet suunnitella siten, että kadun puoleiset julkisivut antavat avonaisen ja toiminnallisen vaikutelman.

Kat-alueeseen rajautuville rakennusaloille tulee suunnitella ravintolakäyttöön soveltuva tila, joka on yhdistettävissä ulkotilaan suurin ovin ja ikkunoin.

Näyteikkunapinnat on säilytettävä läpinäkyvinä eikä niitä saa kokonaan peittää esimerkiksi mainosjulisteilla.

Meluntorjunta

Asuinhuoneiden ulkokuoren ääneneristävyyden, ΔL tieliikennemelua vastaan on oltava vähintään 35 dB Kieлотien suuntaan ja erikseen merkityissä julkisivun osissa. Muualla ääneneristävyys ΔL tulee olla vähintään 30 dB.

Asunnot eivät saa avautua vain julkisivulle, jolle kohdistuvan melun taso ylittää 65 dB päiväajan keskiäänitasona laskettuna.

Sisämelutaso ei saa liikkeiloissa ylittää melun A-painotetun ekvivalenttitason (LAeq) päiväaika-arvoa (klo 7-22) 45 dB.

Teknisiin ratkaisuihin tulee huolehtia siitä, ettei 55 dB:n päiväajan keskiäänitason ohjearvo ylitä parvekkeilla.

Piha-alueiden oleskelu tulee sijoittaa siten, ettei 55 dB:n päiväajan keskiäänitason ohjearvo ylitä.

Pihat:

Korttelin yhteispihalle on laadittava yhtenäinen pihasuunnitelma, jossa tonttien leikki- ja oleskelualueet, reitit, hulevesijärjestelmät ja istutukset tulee järjestää koko korttelin yhteisinä.

Korttelin vihertehokkuuden tulee olla vähintään 0,9. Laskelma on esitettävä rakennuslupahakemuksessa.

Silkkitehtaantien varren rakennuksiin tulee tehdä riittävä määrä viherkattoa, ellei vihertehokkuuslukua muuten saavuteta.

Tontteja ei saa aidata.

Pihan tulee olla korkeatasoinen ja monipuolinen. Rakennusten sisäänkäyntien edustan ja niihin liittyvien istutusten rajausten tulee olla luonnonkiveä. Kulku- ja huoltoajoreiteissa voidaan käyttää betoni- tai hulevesikiveystä. Asfalttia saa käyttää vain ajoreiteilla.

Korttelipihan suunnittelussa tulee huomioida eri-ikäisten käyttäjien tarpeet.

Piha tulee toteuttaa kasvillisuudeltaan monilajisena alueena, jolle istutetaan vuodenaikojen vaihtelu huomioiden puita, pensaita, perennoja ja nurmikkoa.

Rakennuslupaa varten on laadittava hulevesisuunnitelma.

Autopaikkojen vähimmäismäärät:

Asunnot: 1 ap/ 130 k-m², väh. 1 ap/3 as.
Liiketilat: 1 ap/ 120 k-m²

Vieras-pysäköintiin tulee toteuttaa vähintään 1 ap/1500 k-m². Lyhytaikaista huoltopysäköintiä ja kotipalvelujen pysäköintiä varten tulee varata tontille porraskäytävien läheisyyteen vähintään 1 ap/5000 k-m².

Autopaikoista saa vähentää 15 % silloin, kun paikat ovat nimeämättömiä.

Pyöräpaikkojen vähimmäismäärät:

Asunnot: 1 pp/ 30 k-m²
Liiketilat: 1 pp/ 30 k-m²



Hakemus

Rakennetaan asuinkerrostalo aputiloineen. Yhteensä 36 asuinhuoneistoa ja 2 liikehuoneistoa sekä korttelia palveleva kiinteistömuuntamo.
Rakennuksessa on 8-kerrosta ja parvikerros sekä maanalainen kellarikerros. Rakennus on betonirunkoinen ja välipohjat ovat betonielementtivälipohjia. Julkisivut ovat pääosin paikalla muurattuja. Parvekkeiden taustoissa ja sisäänkäyntisyvennyksissä julkisivut ovat betonielementtejä. Parvekkeiden pieteet ovat osin tiililaattapintaisia. Sisäänkäynnit on korostettu puuverhoiluun. Kattomuoto on tasakatto sisäisellä vedenpoistolla.
Rakennuksessa on huoneistokohtainen ilmanvaihto seinäulospuhalluksella. Lämmitysmuoto on maalämpö ja lämmönjakotapa on vesikiertoinen lattialämmitys.

Asuntojakauma:

2H+KT = 6kpl, kpa 45m²
2H+KT+S = 6kpl, kpa 53m²
3H+KT+S = 14kpl, kpa 64m²
4H+KT+S = 10kpl, kpa 78m²
YHT = 36kpl, kpa 63m²

Tontin yhteistä pysäköintilaitosta ja pihakantta rakennetaan tämän rakennushankkeen vaatimassa laajuudessa. Pysäköintilaitos on betonirunkoinen ja se sijoittuu maan alle, asuinrakennuksen kellaritasolle. Autopaikkoja toteutetaan ensimmäisessä vaiheessa 23ap, joiden käytöstä sovitaan hallinnanjakosopimuksessa. Jokaiseen pysäköintilaitoksen autopaikkaan toteutetaan valmius sähköauton latauspisteiden asentamista varten.

Lisäksi rakennetaan tontin vaiheistusta palveleva väliaikainen ajoluiska, 3m korkea väliaikainen meluaita, 1,5m korkea väliaikainen suoja-aita sekä väliaikainen jätekatos.

Tontille toteutetaan maalämpöjärjestelmä.

Tontille on laadittu hallinnanjakosopimus, jossa sovitaan tontin käytöstä, pysäköinnistä, jätehuollosta, maalämpöjärjestelmästä ja rakentamisen vaiheistuksesta sekä väliaikaisjärjestelyistä.

Poikkeamiset säännöksistä perusteluineen

1. Rakennusalan sisäisten rajojen ylitys.

1a. Kielotien varrella asemakaavan osoittamaa rakennusalojen välistä sisäistä rajaa siirretään n. 5 metriä. 1b. Silkkitehtaantien varren matalampien rakennusosien kerroslukujen sisäistä porrastusta siirretään n. 4,5 ja 8,2 metriä, eteläpääty ylittää sisäisen rakennusalan rajan n. 2 metriä. 1c. Silkkitehtaantien varren matalin rakennusosa ylittää rakennusalan rajan leveysuunnassa n. yhden metrin.

Perustelut:

1. Korttelin kokonaisratkaisun tekninen toteutuksen ja vaiheistuksen mahdollistaminen, pysäköintijärjestelyn sovitussuunnitelmaan rakennusrunkoihin, aukiomaisen kat-alueen väljennys sekä toimintojen parantaminen. Ylituksilla ei ole heikentävää vaikutusta korttelin kokonaisilmeeseen, varjostuksiin, naapureihin tai pihan ratkaisuun.

1a. Korkeimmasta rakennusosasta tulee kapeampi ja viereisestä hankkeesta vastaavasti leveämpi. Torniosasta muodostuu mittasuhteiltaan visuaalisesti sirompi. Kielotien varren rakennusten runkosyvyttä on kavennettu.

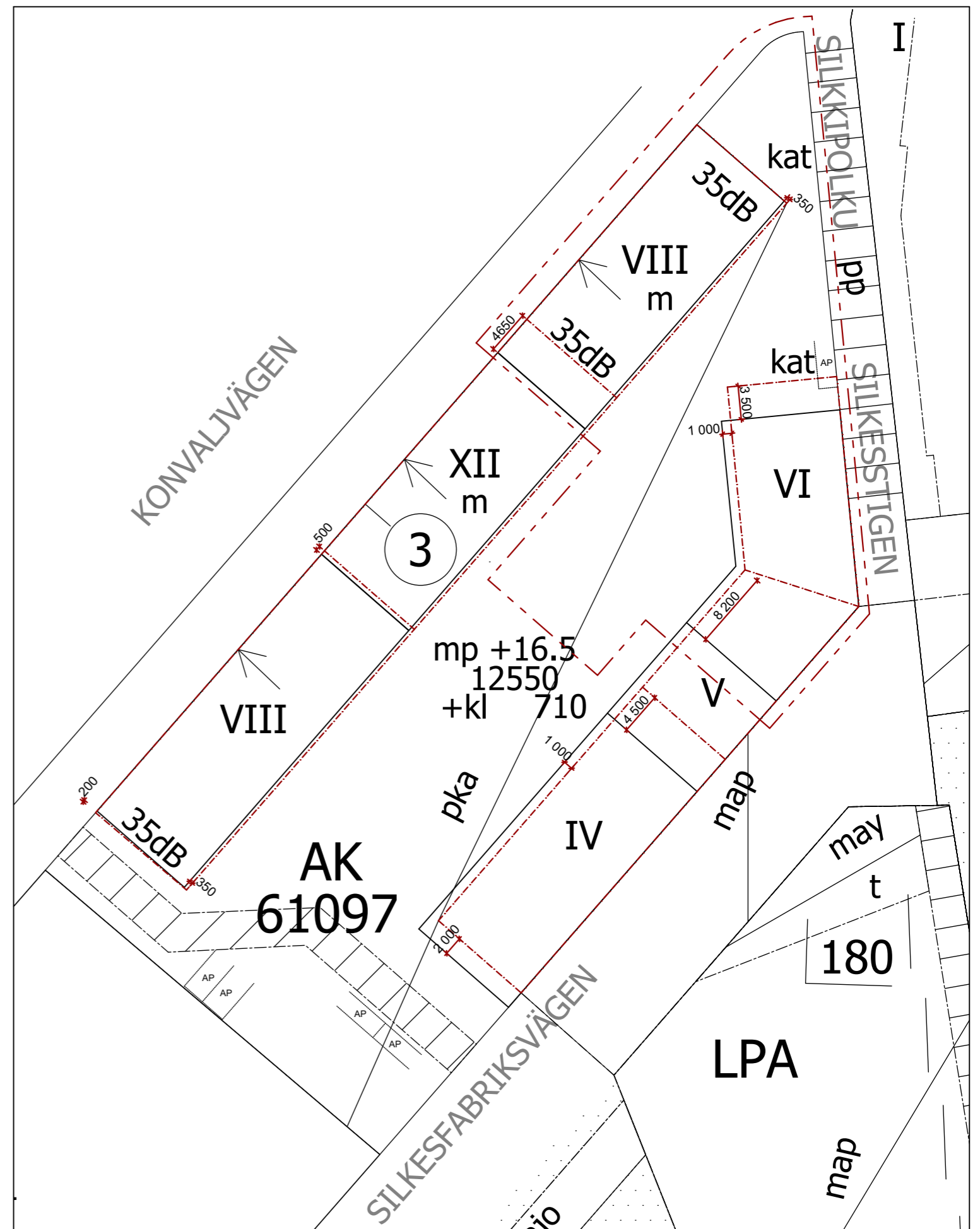
1b. Korttelin matalimmasta rakennuksesta saadaan toteutettua lyhyempi, jolloin aukiomaisesta kat-alueesta tulee laajempi, ja rakennusten kapeimpaan väliin saadaan väljyyttä.

1c. pysäköintikannan mitoituksellinen sovitussuunnitelma tontille siten, että kaikki autopaikat saadaan sovitettua tontille, pihojen rakenteisiin ja rakennusten runkoihin.

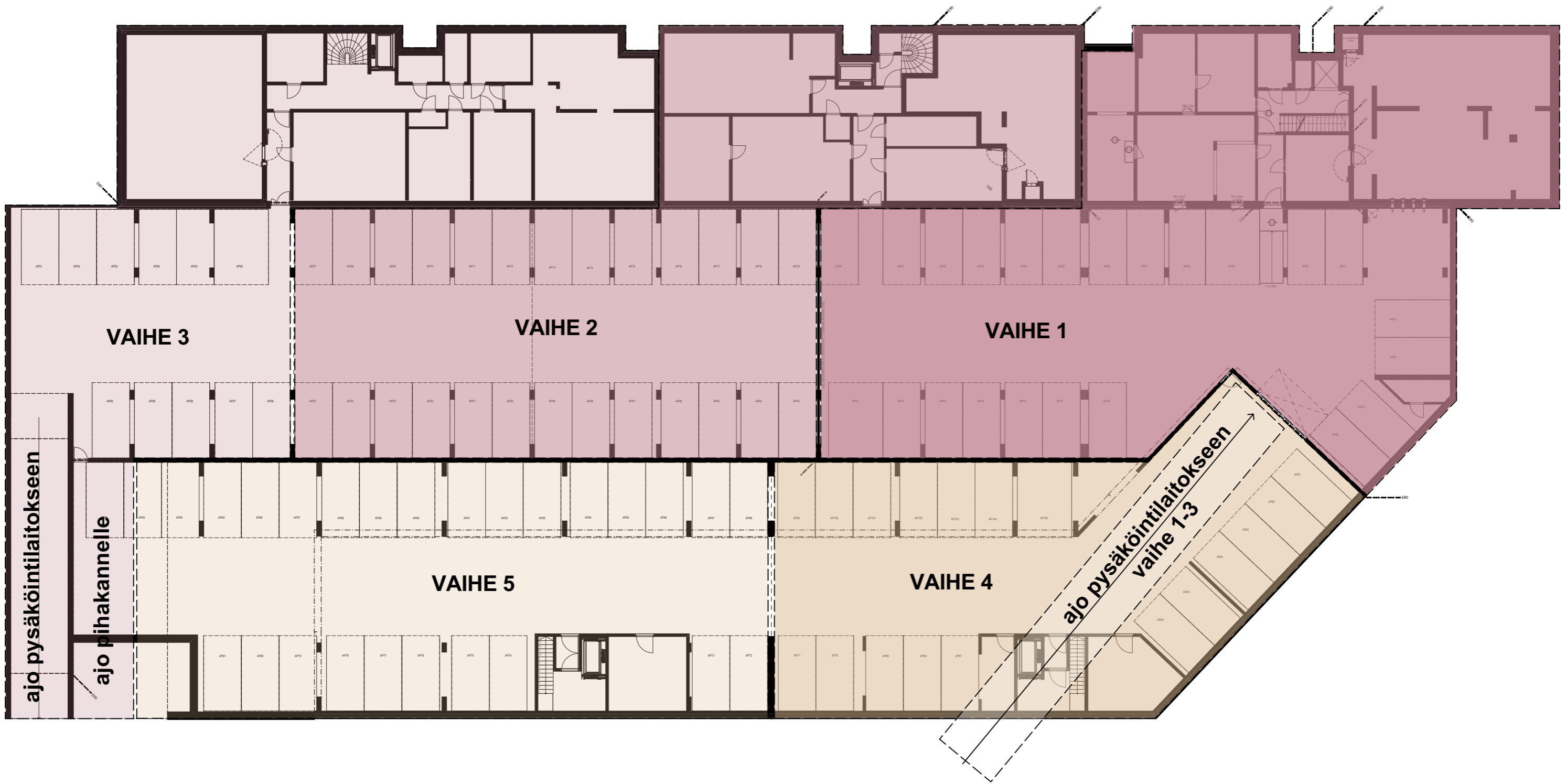
2. Poikkeaminen korttelimuuntamon sijainnista

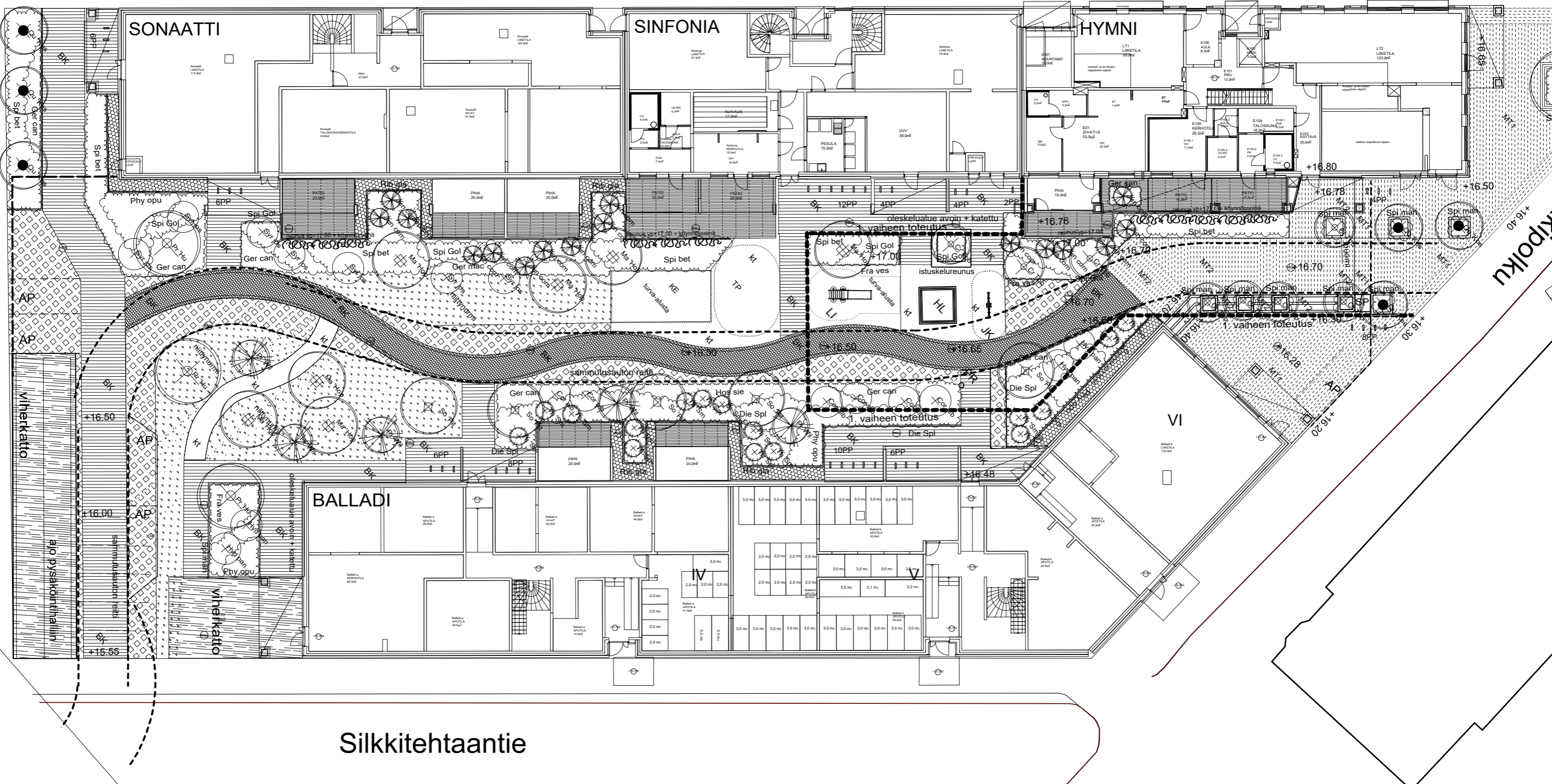
Asemakaavamääräys: Silkkitehtaantien varteen tulee varata tila muuntamolle. Poikkeama: Muuntamo rakennetaan Kielotien varteen.

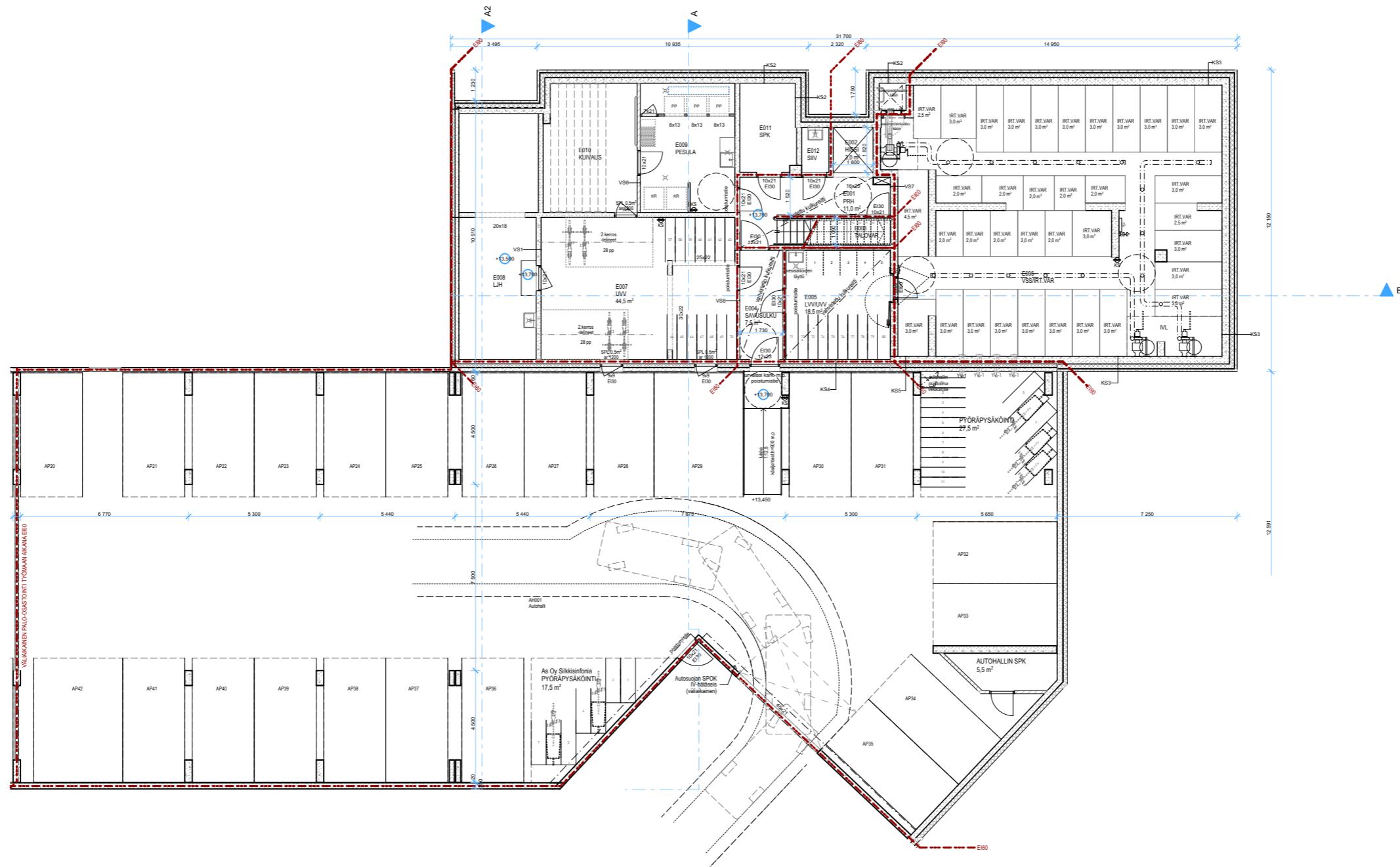
Perusteet: Muuntamo on sijoitettava korttelin ensimmäiseen rakennushankkeeseen. Muuntamon sijoitus on sovitettu yhteistyössä Vantaan energian kanssa ja se liittyy rakennusten arkkitehtuuriin ja kaupunkikuvaan asemakaavamääräyksen mukaisesti.



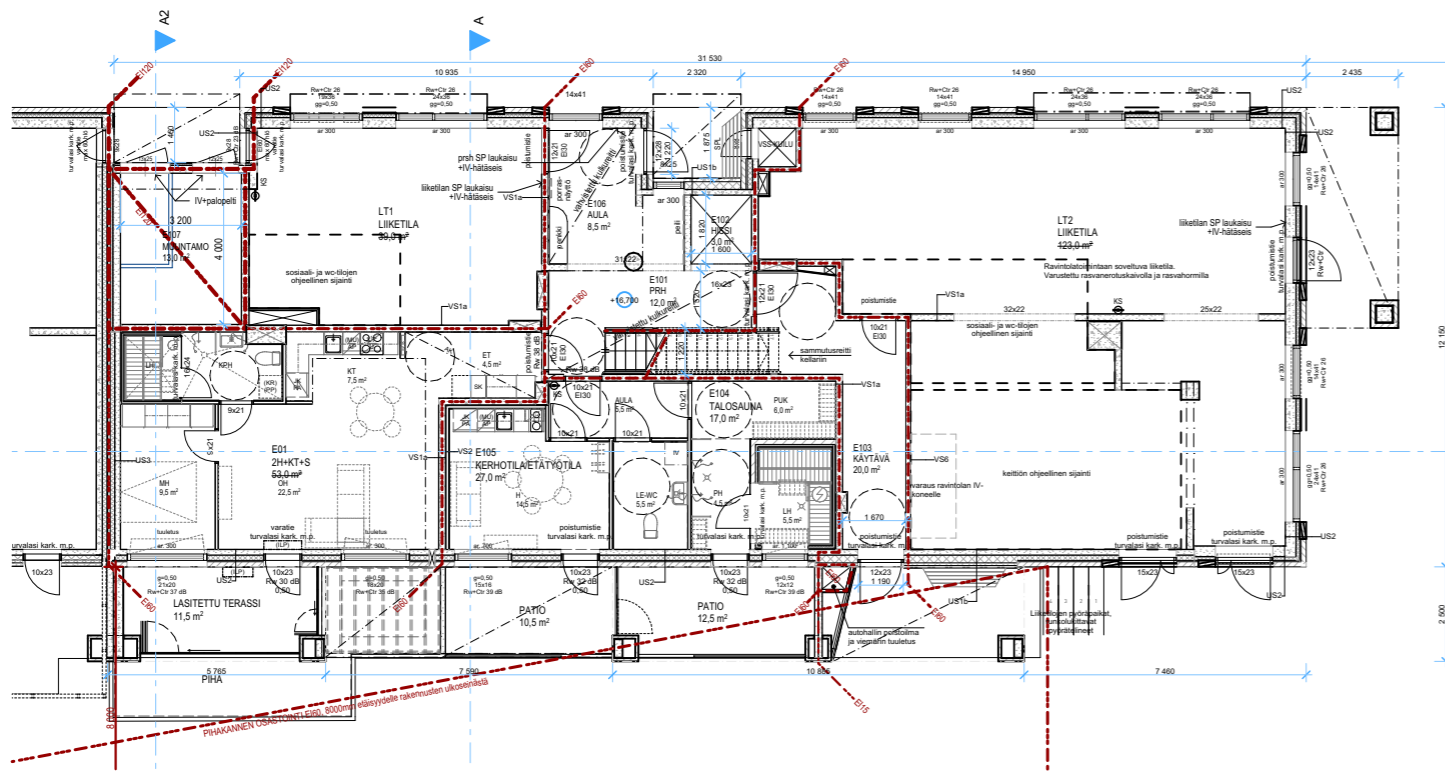
1:500 Sijaintikaavio ja tontin sisäisten rakennusalojen rajojen ylitykset



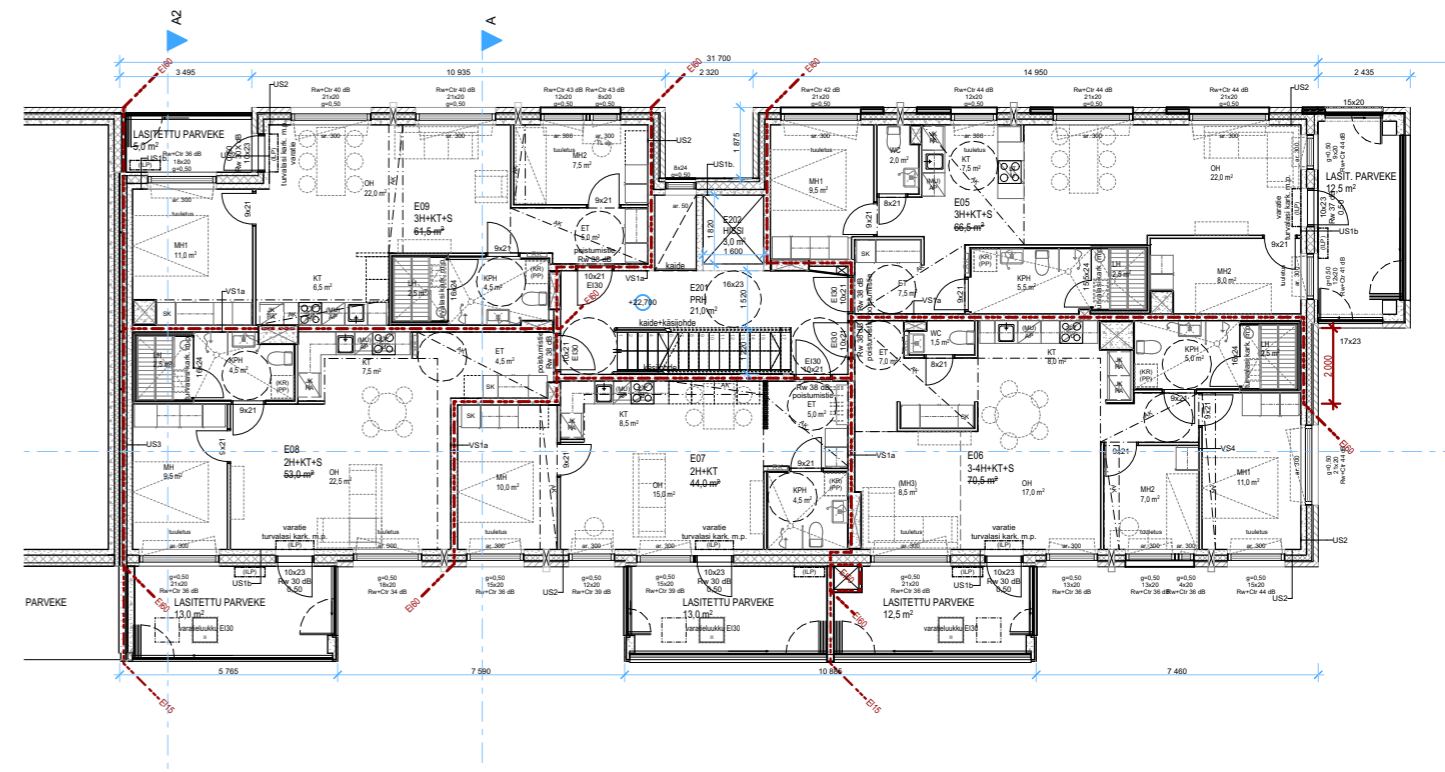




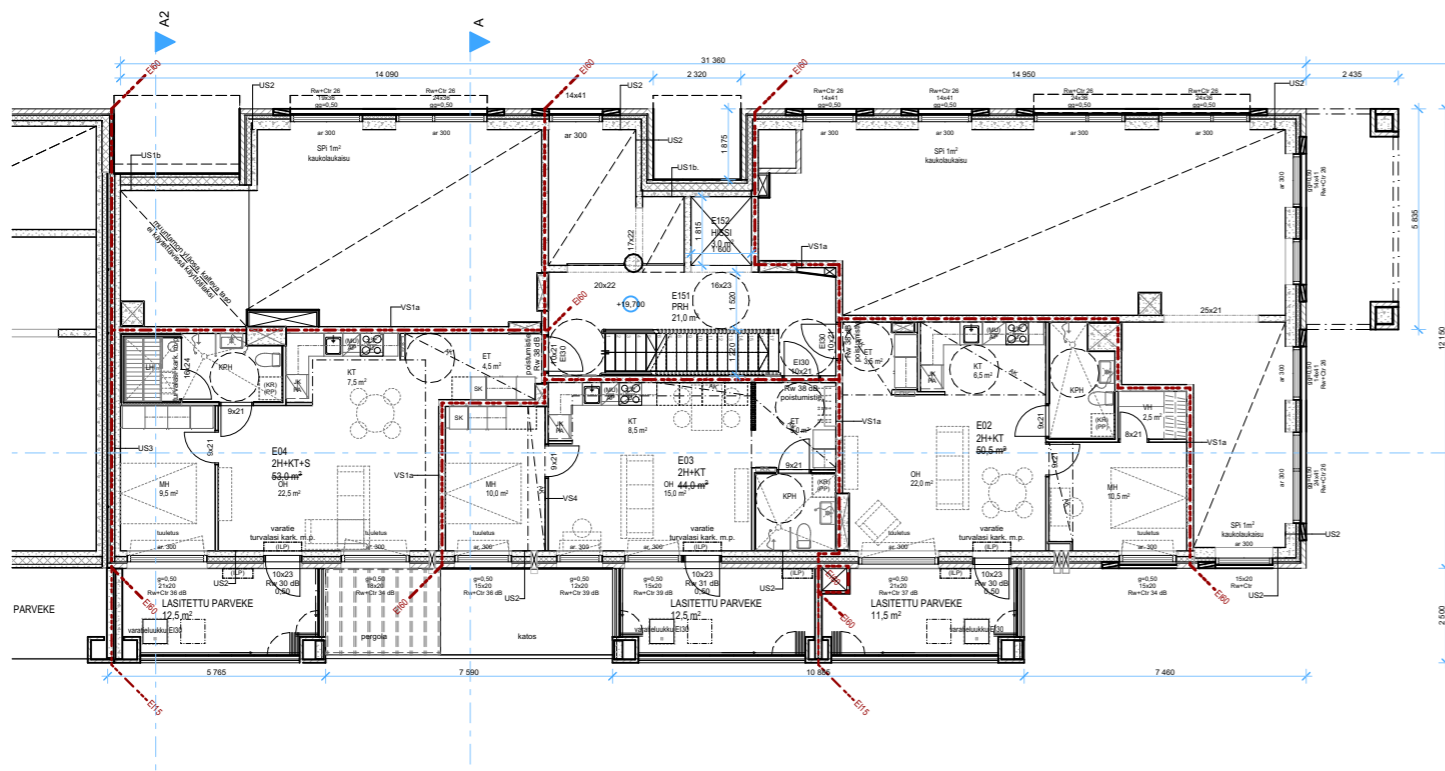
1:200 Kellari



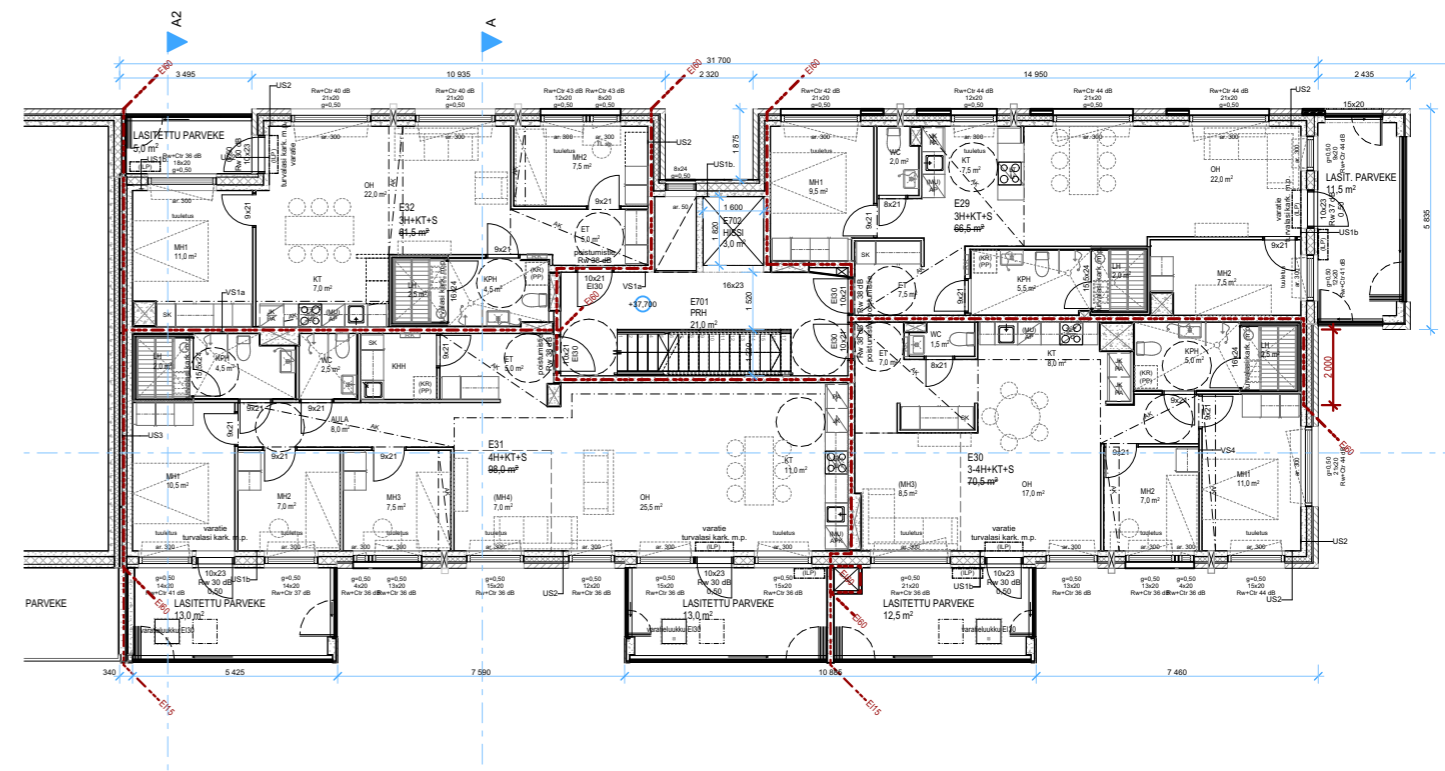
1:200 1. kerros



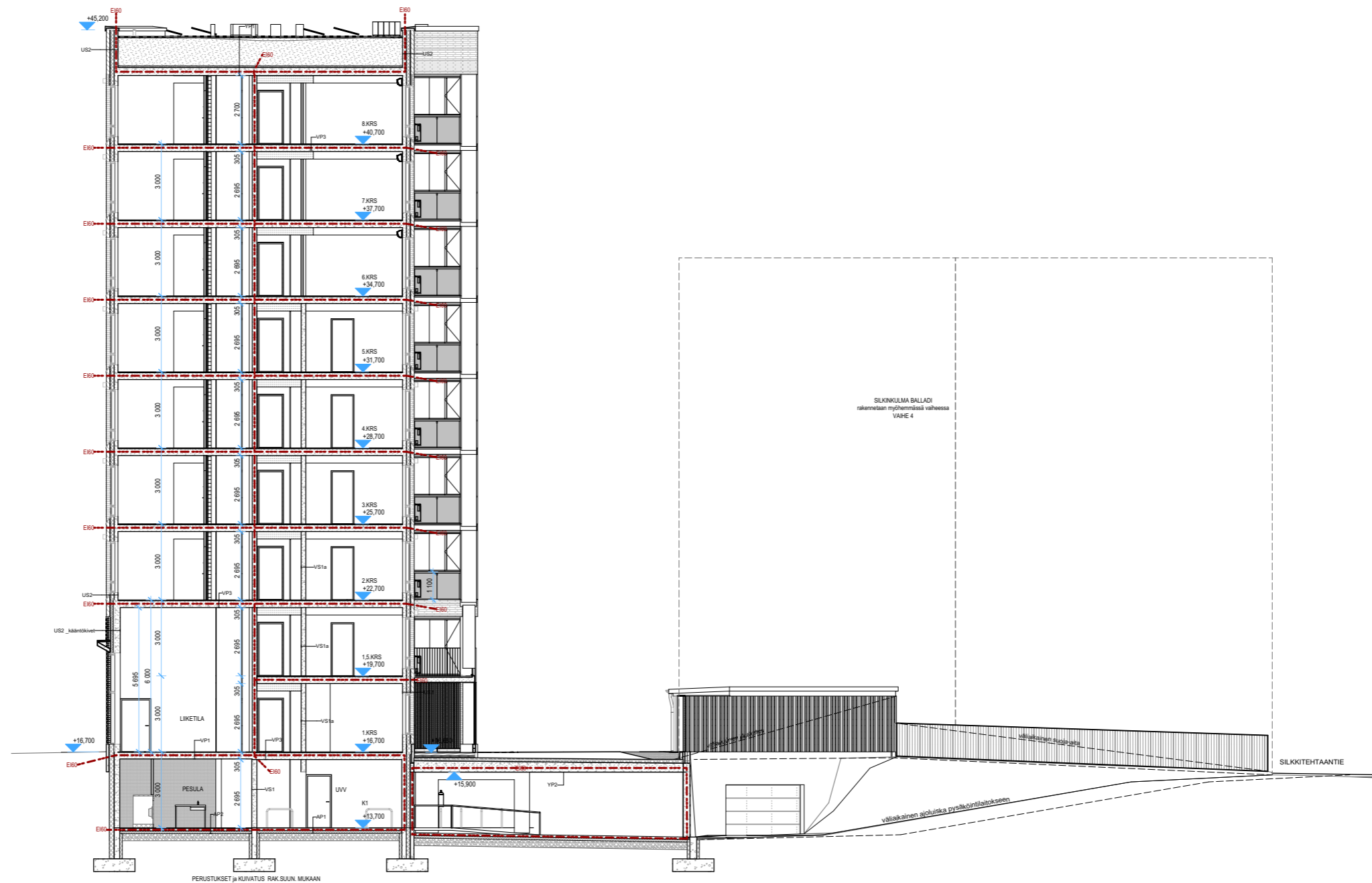
1:200 2. kerros - 6. kerros



1:200 1.5. kerros



1:200 7. kerros - 8. kerros



1:200 Leikkaus A



Leikkaus B

JULKISIVUMATERIAALIT

1. TIILI

1a.	Musta "Grafiitinmusta"	sauma musta
1b.	Harmaa "Graniitti makasiini"	sauma tummanharmaa
1c.	Ruskea "Terva retro"	sauma musta
1d.	Vaalea beige "Olki retro"	sauma kalkinharmaa

2. TIILILAATTA

2a.	Musta "Grafiitinmusta"	sauma musta
2b.	Harmaa "Graniitti makasiini"	sauma tummanharmaa
2c.	Ruskea "Terva retro"	sauma musta
2d.	Vaalea beige "Olki retro"	sauma kalkinharmaa

3. BETONI

3a.	maalattu musta, liittyvän tiilen sävyyn
3b.	maalattu harmaa, liittyvän tiilen sävyyn
3c.	maalattu ruskea, liittyvän tiilen sävyyn
3d.	maalattu beige, liittyvän tiilen sävyyn
3e.	väribetoni musta, pesty pinta
3f.	harmaa betoni, käsittelemätön

4. METALLI, ikkunat, räystäät, IV-laitteet, pellitykset

4a.	musta	RAL 9005 / RR33
4b.	harmaa	RAL 7039
4c.	ruskeanmusta	RAL 8019
4d.	vaalea beige	RAL 1015

5. LASI

5a.	kirkas lasi
-----	-------------

6. PUU

6a.	puuverhous, kuultokäsittely tammen sävyyn
6b.	havuvaneri, kuultokäsittely tammen sävyyn. (väliaikainen melu/työmaa-aita)
6c.	pystyrima-aita, läpinäkyvä, kuultokäsittely tammen sävyyn (väliaikainen suoja-aita ja jätekatos)

7. KUITUSEMENTTILEVY

7a.	musta, läpivärjätty verhouuslevy
-----	----------------------------------



Värijulkisivu luoteeseen

JULKISIVUMATERIAALIT

1. TIILI

1a.	Musta "Grafiitinmusta"	sauma musta
1b.	Harmaa "Graniitti makasiini"	sauma tummanharmaa
1c.	Ruskea "Terva retro"	sauma musta
1d.	Vaalea beige "Olki retro"	sauma kalkinharmaa

2. TIILILAATTA

2a.	Musta "Grafiitinmusta"	sauma musta
2b.	Harmaa "Graniitti makasiini"	sauma tummanharmaa
2c.	Ruskea "Terva retro"	sauma musta
2d.	Vaalea beige "Olki retro"	sauma kalkinharmaa

3. BETONI

3a.	maalattu musta, liittyvän tiilen sävyyn
3b.	maalattu harmaa, liittyvän tiilen sävyyn
3c.	maalattu ruskea, liittyvän tiilen sävyyn
3d.	maalattu beige, liittyvän tiilen sävyyn
3e.	väribetoni musta, pesty pinta
3f.	harmaa betoni, käsittelemätön

4. METALLI, ikkunat, räystäät, IV-laitteet, pellitykset

4a.	musta	RAL 9005 / RR33
4b.	harmaa	RAL 7039
4c.	ruskeanmusta	RAL 8019
4d.	vaalea beige	RAL 1015

5. LASI

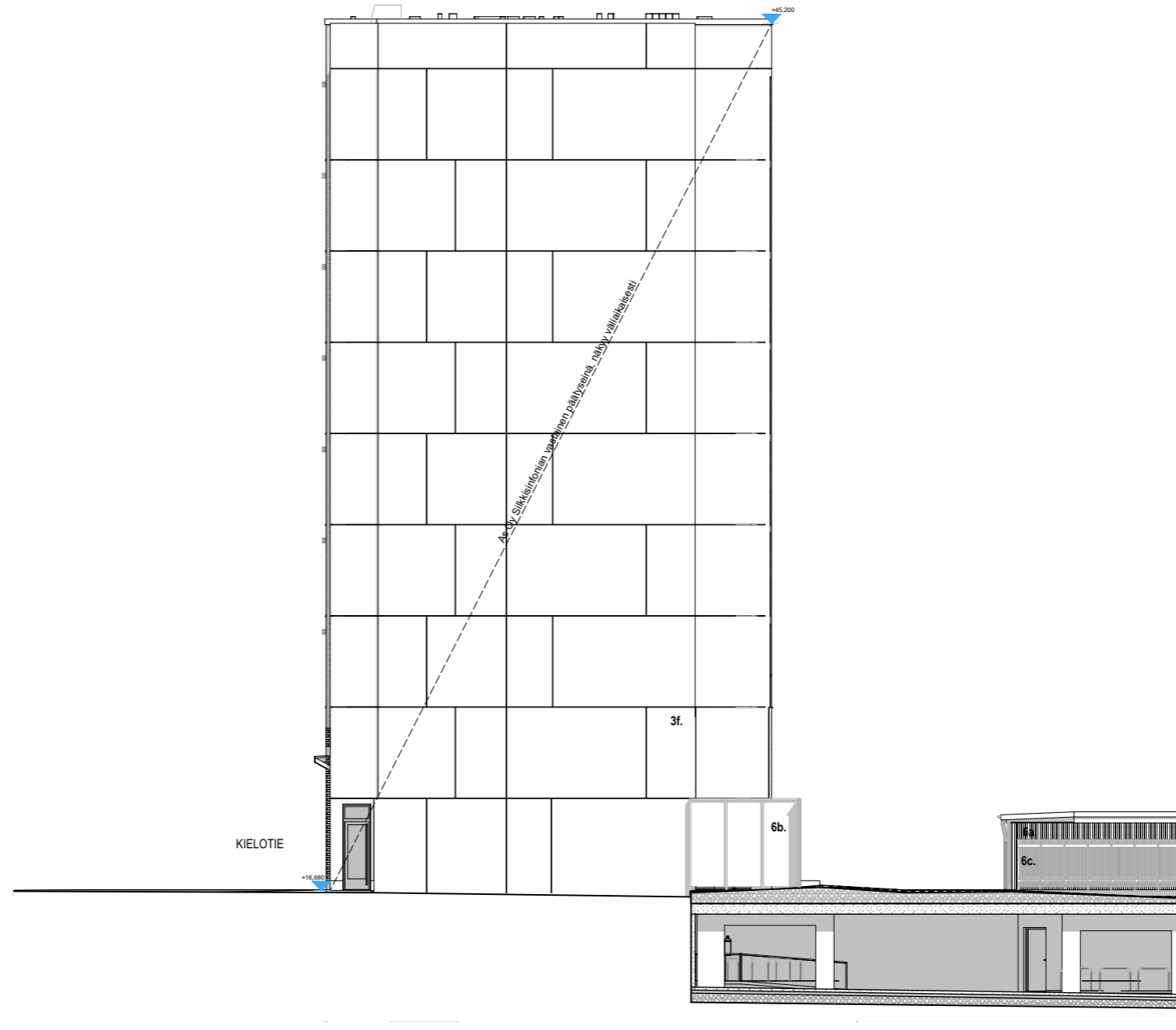
5a.	kirkas lasi
-----	-------------

6. PUU

6a.	puuverhous, kuultokäsittely tammen sävyyn
6b.	havuvaneri, kuultokäsittely tammen sävyyn. (väliaikainen melu/työmaa-aita)
6c.	pystyrima-aita, läpinäkyvä, kuultokäsittely tammen sävyyn (väliaikainen suoja-aita ja jätekatos)

7. KUITUSEMENTTILEVY

7a.	musta, läpivärjätty verhouslevy
-----	---------------------------------



Julkisivu lounaaseen

JULKISIVUMATERIAALIT

1. TIILI

1a.	Musta "Grafiitinmusta"	sauma musta
1b.	Harmaa "Graniitti makasiini"	sauma tummanharmaa
1c.	Ruskea "Terva retro"	sauma musta
1d.	Vaalea beige "Olki retro"	sauma kalkinharmaa

2. TIILILAATTA

2a.	Musta "Grafiitinmusta"	sauma musta
2b.	Harmaa "Graniitti makasiini"	sauma tummanharmaa
2c.	Ruskea "Terva retro"	sauma musta
2d.	Vaalea beige "Olki retro"	sauma kalkinharmaa

3. BETONI

3a.	maalattu musta, liittyvän tiilen sävyyn
3b.	maalattu harmaa, liittyvän tiilen sävyyn
3c.	maalattu ruskea, liittyvän tiilen sävyyn
3d.	maalattu beige, liittyvän tiilen sävyyn
3e.	väribetoni musta, pesty pinta
3f.	harmaa betoni, käsittelemätön

4. METALLI, ikkunat, räystäät, IV-laitteet, pellitykset

4a.	musta	RAL 9005 / RR33
4b.	harmaa	RAL 7039
4c.	ruskeanmusta	RAL 8019
4d.	vaalea beige	RAL 1015

5. LASI

5a.	kirkas lasi
-----	-------------

6. PUU

6a.	puuverhous, kuultokäsittely tammen sävyyn
6b.	havuvaneri, kuultokäsittely tammen sävyyn. (väliaikainen melu/työmaa-aita)
6c.	pystyrima-aita, läpinäkyvä, kuultokäsittely tammen sävyyn (väliaikainen suoja-aita ja jätekatos)

7. KUITUSEMENTTILEVY

7a.	musta, läpivärjätty verhoulevy
-----	--------------------------------



Värijulkisivu kaakkoon

JULKISIVUMATERIAALIT

1. TIILI

1a.	Musta "Grafiitinmusta"	sauma musta
1b.	Harmaa "Graniitti makasiini"	sauma tummanharmaa
1c.	Ruskea "Terva retro"	sauma musta
1d.	Vaalea beige "Olki retro"	sauma kalkinharmaa

2. TIILILAATTA

2a.	Musta "Grafiitinmusta"	sauma musta
2b.	Harmaa "Graniitti makasiini"	sauma tummanharmaa
2c.	Ruskea "Terva retro"	sauma musta
2d.	Vaalea beige "Olki retro"	sauma kalkinharmaa

3. BETONI

3a.	maalattu musta, liittyvän tiilen sävyyn
3b.	maalattu harmaa, liittyvän tiilen sävyyn
3c.	maalattu ruskea, liittyvän tiilen sävyyn
3d.	maalattu beige, liittyvän tiilen sävyyn
3e.	väribetoni musta, pesty pinta
3f.	harmaa betoni, käsittelemätön

4. METALLI, ikkunat, räystäät, IV-laitteet, pellitykset

4a.	musta	RAL 9005 / RR33
4b.	harmaa	RAL 7039
4c.	ruskeanmusta	RAL 8019
4d.	vaalea beige	RAL 1015

5. LASI

5a.	kirkas lasi
-----	-------------

6. PUU

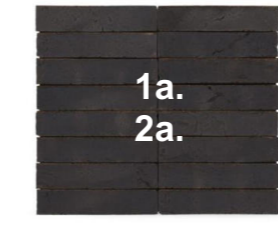
6a.	puuverhous, kuultokäsittely tammen sävyyn
6b.	havuvaneri, kuultokäsittely tammen sävyyn. (väliaikainen melu/työmaa-aita)
6c.	pystyrima-aita, läpinäkyvä, kuultokäsittely tammen sävyyn (väliaikainen suoja-aita ja jätekatos)

7. KUITUSEMENTTILEVY

7a.	musta, läpivärjätty verhou levy
-----	---------------------------------



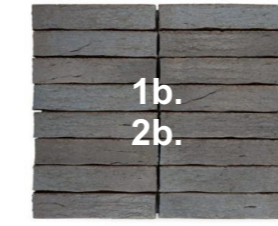
Värijulkisivu koilliseen



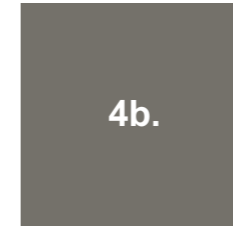
Tiili, Grafiitinmusta



RAL 9005



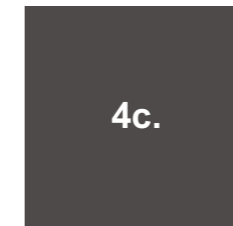
Tiili, Graniitti makasiini



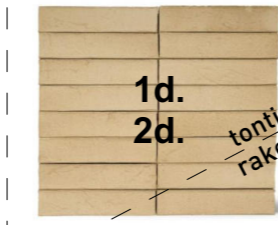
RAL 7039



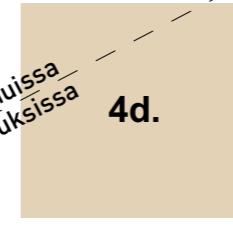
Tiili, Terva retro



RAL 8019



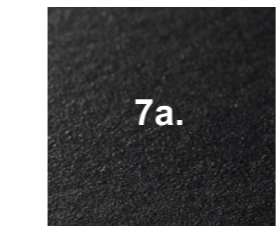
Tiili, Olki retro



RAL 1015



Puverhous



Swisspearl Reflex

JULKISIVUMATERIAALIT

1. TIILI

- 1a. Musta "Grafiitinmusta"
- 1b. Harmaa "Graniitti makasiini"
- 1c. Ruskea "Terva retro"
- 1d. Vaalea beige "Olki retro"

- sauma musta
- sauma tummanharmaa
- sauma musta
- sauma kalkinharmaa

2. TIILILAATTA

- 2a. Musta "Grafiitinmusta"
- 2b. Harmaa "Graniitti makasiini"
- 2c. Ruskea "Terva retro"
- 2d. Vaalea beige "Olki retro"

- sauma musta
- sauma tummanharmaa
- sauma musta
- sauma kalkinharmaa

3. BETONI

- 3a. maalattu musta, liittyvän tiilen sävyyn
- 3b. maalattu harmaa, liittyvän tiilen sävyyn
- 3c. maalattu ruskea, liittyvän tiilen sävyyn
- 3d. maalattu beige, liittyvän tiilen sävyyn
- 3e. väribetoni musta, pesty pinta
- 3f. harmaa betoni, käsittelemätön

4. METALLI, ikkunat, räystäät, IV-laitteet, pellitykset

- 4a. musta RAL 9005 / RR33
- 4b. harmaa RAL 7039
- 4c. ruskeanmusta RAL 8019
- 4d. vaalea beige RAL 1015

5. LASI

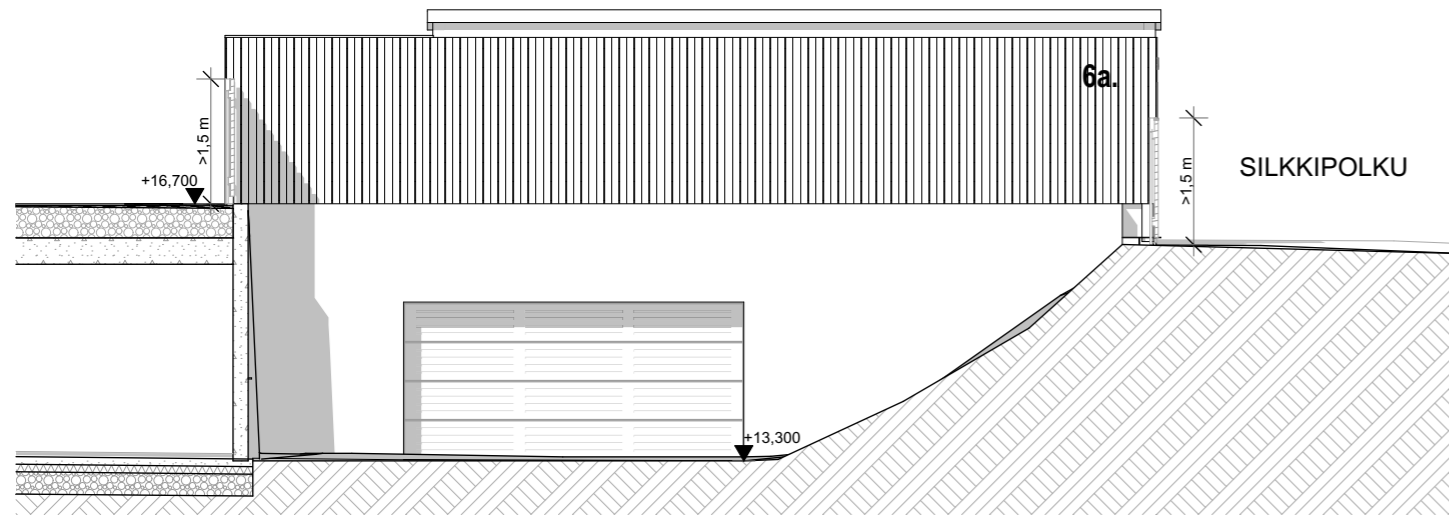
- 5a. kirkas lasi

6. PUU

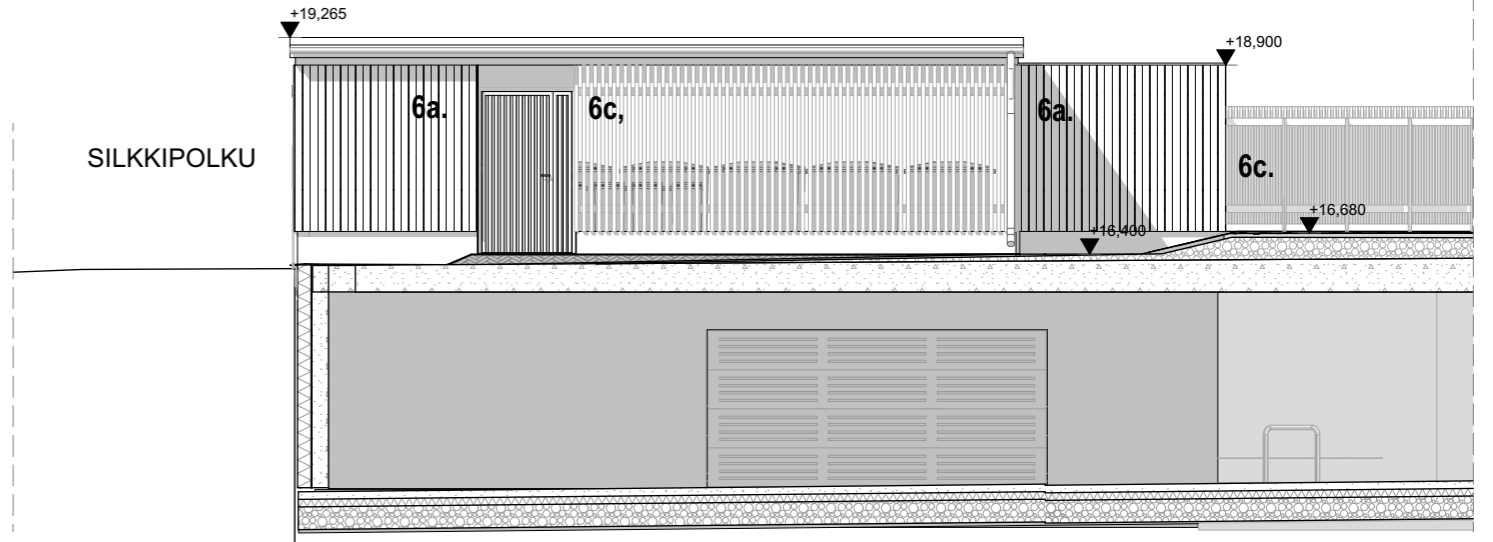
- 6a. puuverhous, kuultokäsittely tammen sävyyn
- 6b. havuvaneri, kuultokäsittely tammen sävyyn. (väliaikainen melu/työmaa-aita)
- 6c. pystyrima-aita, läpinäkyvä, kuultokäsittely tammen sävyyn (väliaikainen suoja-aita ja jätekatos)

7. KUITUSEMENTTILEVY

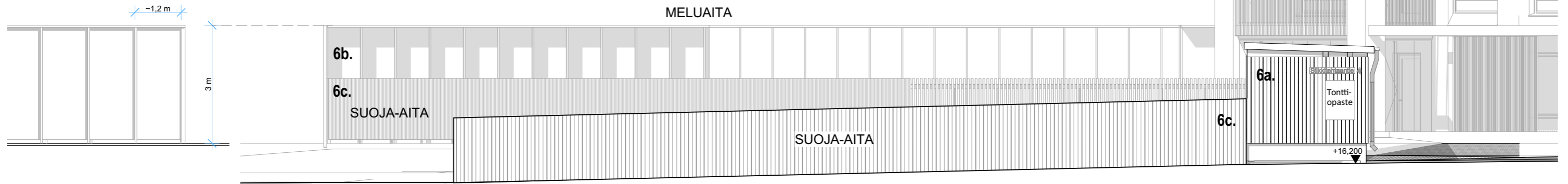
- 7a. musta, läpivärjätty verhouslevy



1:100 Julkisivu etelään

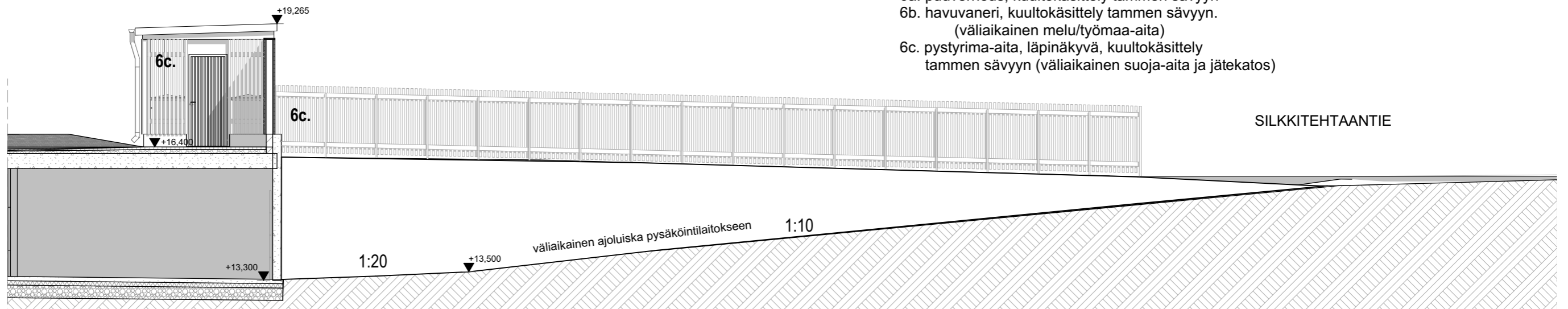


1:100 Julkisivu pohjoiseen



1:100 Meluaitaote

1:100 Julkisivu itään



1:100 Julkisivu länteen

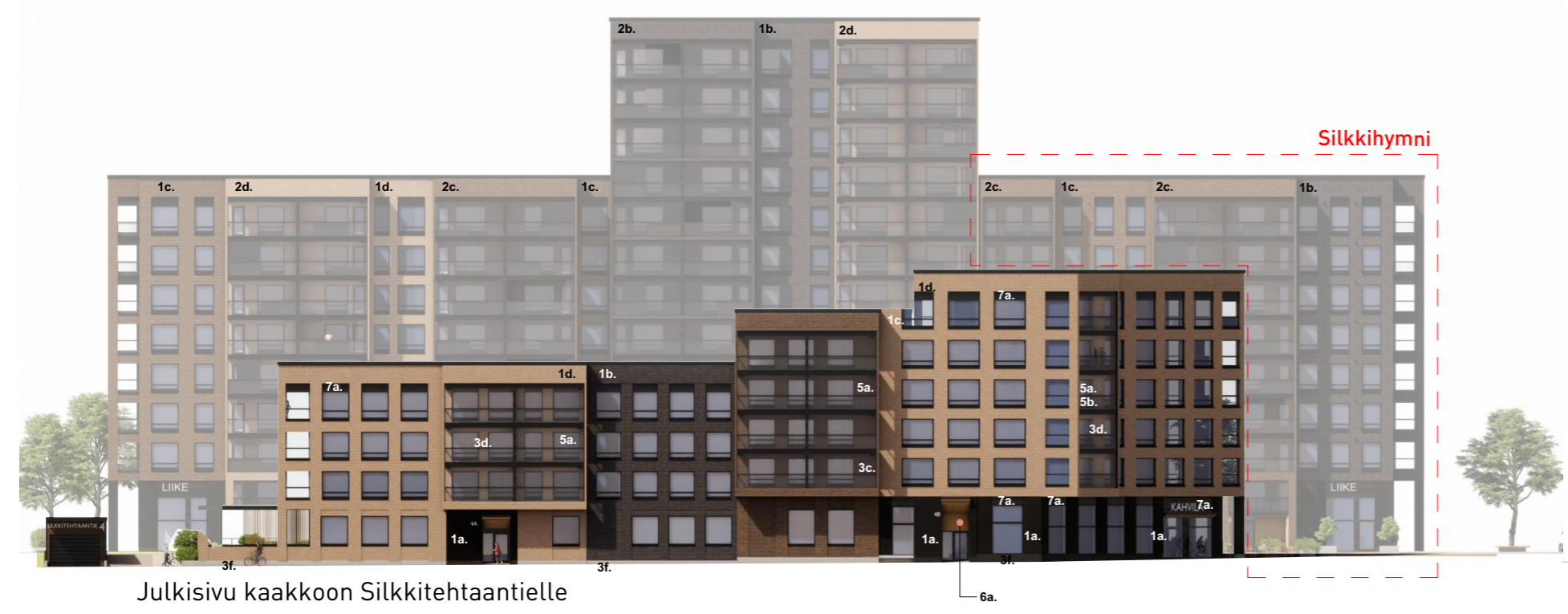
- 6a. puuverhous, kuultokäsittely tammen sävyyn
- 6b. havuvanerit, kuultokäsittely tammen sävyyn.
(väliaikainen melu/työmaa-aita)
- 6c. pystyrima-aita, läpinäkyvä, kuultokäsittely
tammen sävyyn (väliaikainen suoja-aita ja jätekatos)



Julkisivu luoteeseen Kielotielle



Julkisivu lounaaseen



Julkisivu kaakkoon Silkkitehtaantielle



Julkisivu koilliseen Silkkiaukiolle



Sisäänkäynnit osoitetaan julkisivusyvennyksistä hieman ylöstyntyvinä lippona, jotka laskeutuvat voimakkaasti tuomaan sisäänkäyntiin ihmisen mittakaavaa. Kullakin liiketilalla on näyteikkuna, jonka päällä lyhyt lippa mainoslaitteineen. Tämä luo katunäkymään rajausta ja mittakaavan tunnetta korkean julkisivun vastapainoksi. Jalusta muurataan mustalla tiilellä, mikä luo jalustaan voimakkaan kontrastin ja särmikästä luksuksen tuntua. Muurattu pieli käännetään hienovaraisesti sisäänpäin, mikä tuo pystyrytmiin pehmeyttä.



Aukotusten rytmia tasataan ohuemmalla tiellä viistoon ladotuin reliefimuurauksin siellä, missä rakennuksen ikkunajako ei muuten mene tasarytmiin. Rakennuksiin muodostuu luontevaa variaatiota tasarytmisten rakennuskappaleiden ja tasattujen rytmien vaihtelusta siten, että kokonaisuudesta tulee mielenkiintoinen, muttei muodostu liian raskaaksi. Ilmanvaihdon päätelaitteet toteutetaan muurauksen värisenä, sijoitetaan erilleen toisistaan ja kohdistetaan osaksi julkisivun rytmia.



Kadun puolen julkisivuvalaistus integroidaan sisäänkäyntilippoihin ja kivijalkaliiketiloiden näyteikkunoihin. Alaspäin osoittava valaistus luo turvallisuutta, mutta ei aiheuta yöspäin häikäisyä.

Sisäpihalla kaksi alinta kerrosta yhdistetään porttimalliseksi kentäksi, jossa on paksu tiiliketys. Ylempien kerrosten pielet toteutetaan siroina, yhden tiilen vahuisina tiililaataelementteinä, jolloin muodostuu selkeä kevennys yöspäin mennessä. Alimpiin parvekkeisiin lisätään detailjiikkaa pinnakaitteilla. Kaikissa parvekkeissa on kirkas kaidelasi ja kirkkaat lasitukset. Yksityisyyttä pystyy säätämään jokainen asukas itse kaitteisiin ja lasitukseen sijoitetuin kaihtimin, joiden sävy ja tyyppi on yhtenäinen koko korttelissa.

Maantasoterassit erotetaan muusta pihasta korotetuilla istutuksilla. Yhteistilojen terasseille toteutetaan puu/terässäleiköillä näkösuojat. Sisäänkäynnit korostetaan puurimaverhouksella.





