

**Asemakaavoitus / OLÄ, VPR, NLA, TES****Seutula****Liite sisältää:**

- Mieli piteiden luettelo 20.12.2024 – 2.2.2025 / Osallistumis- ja arviointisuunnitelma, Asemakaava ja asemakaavan muutos nro 330400 Katrineberg
- Mieli piteiden luettelo 9.1.2026 – 9.2.2026 / Asemakaavaluonnos valmisteluaineisto, Asemakaava ja asemakaavan muutos nro 330400 Katrineberg

Mieli piteet kokonaisuudessaan sekä vastineet ovat luettavissa taulukon jälkeen. Mieli piteitä on yhteensä 34 kpl.

**Mieli piteiden luettelo 20.12.2024 – 2.2.2025 / Osallistumis- ja arviointisuunnitelma, Asemakaava ja asemakaavan muutos nro 330400 Katrineberg**

Mieli piteitä saatiin 18 kpl. Yhtä mieli pidettä täydennettiin nähtävilläoloaikana, joten vastaanotettuja dokumentteja on yhteensä 19 kpl. Yksi mieli pide jätettiin nähtävilläoloajan päättymisen jälkeen, 3.2.2025. Se on kuitenkin sisällytetty mieli piteisiin.

| <b>Mieli piteen antaja</b>  | <b>Mieli piteen tiivistelmä</b>   | <b>Vastine</b>  |
|---|---|---|
| NRO 1<br>Fingrid<br>2.1.2025                                      | Fingrid ei lausu asemakaavasta 330400 Katrineberg. Kyseisellä asemakaava-alueella ei ole Fingridin voimajohtoja eikä muita toimintoja.  | -   |
| NRO 2<br>Yksityishenkilö<br>13.1.2025<br>täydennetty<br>24.1.2025 | Mieli piteen esittäjät ovat huolissaan, että kaavan mahdollistama lisärakentaminen merkitsee loppua alueen rauhallisuudelle ja luonnonläheisyydelle. Keskeisenä ongelmana nähdään hankkeen laajuus, joka muuttaa alueen luonteen. Lisäksi esitetään huoli alueen luonnon ja eläimistön monimuotoisuuden osalta. Mieli piteen esittäjät näkevät potentiaalia sairaalan ja kartanoalueen kehittämisessä, mutta yksityisten maanomistajien kanssa tulisi käydä vielä lisäkeskusteluja. | Kaavaluonnoksessa esitetty rakentamisen laajuus on yleiskaavan mukaista. Alueen ominaispiirteiden vaalimiseen kiinnitetään erityistä huomiota asemakaavaehdotuksen valmistelussa. Luontoarvojen säilyminen ja luonnon monimuotoisuuden vahvistaminen varmistetaan kaavatyon edetessä yhteistyössä |



|  |  |   |
|--|--|---|
|  |  | ympäristökeskuksen kanssa.  |
| NRO 3<br>Helsingin seudun<br>ympäristöpalvelut<br>-kuntayhtymä<br>HSY<br>24.1.2025 | Aluetta palveleva nykyinen yleinen vesihuolto viistää suunnittelualan halki. Uuden yleisen vesihuollon tarve ja laajuus tarkentuu alueen jatkosuunnittelussa tonttijaon yhteydessä. Uusien kortteleiden ja täydennysrakentamisen kiinteistöjen kytkentä yleiseen vesihuoltoon tulee tarkastella kustannusarvioineen kaavoituksen edetessä. Vesihuoltolinjat tulee lähtökohtaisesti osoittaa yleisille alueille. Mikäli jatkosuunnittelussa todetaan, että yleisen vesihuollon siirroille on tarvetta, tulee johtosiirrot suunnitella ja toteuttaa hankkeen yhteydessä. | Vesihuollon tarpeet huomioidaan kaavaehdotusten laadinnan yhteydessä.   |
| NRO 4<br>Yksityishenkilö<br>26.1.2025  | Mielipiteen esittäjä esittää kaava-alueen laajentamista Katriinantien pohjoispuolelle, jossa on kyläkuvan kannalta keskeisiä historiallisia rakennuksia, jotka tulisi suojella. Kaava-alueen laajentamisella myös varmistettaisiin yhtenäinen linja ja tyyli kylän täydennysrakentamiselle ja Katriinantien pohjoispuoleinen kukkula voitaisiin osoittaa lähivirkistysalueeksi.  | Katrinebergin jo kehityskuvavaiheessa tunnistetut keskeiset kaavalliset tavoitteet ja pääasiallinen rakentamispotentiaali sijaitsevat Katriinantien eteläpuolella. Seutulan täydennysrakentamisperiaatteiden tutkiminen tulee ajankohtaiseksi Katrinebergin alueen kaavahankkeen jälkeen. |
| NRO 5<br>Konekauha Oy<br>29.1.2025   | Mielipiteen esittäjä tuo esiin, että kaavasunnitelma toteutuessaan vaikuttaa merkittävästi perheyriyksen toimintaan ja korvaavia tiloja on erittäin vaikeaa löytää. Mahdollinen uuden sijainnin etsiminen uhkaa yrityksessä edessä olevaa sukupolvenvaihdosta. Mielipiteen esittäjä tuo esiin, että hänen omistamansa kiinteistön ympäristöön on osoitettu suunnitelmassa ratsastusreitit, mikä tukee ratsastusyrittäjiä ja on siten alueen yrittäjien epäyhdenvertaista   | Asemakaava antaa mahdollisuuden kiinteistön kehittämiseen, mutta päätösvalta kaavan toteuttamisen osalta on kiinteistön omistajalla. Yleiskaavassa ko. kiinteistön alue on merkitty pientaloalueeksi osapuilleen nykyisessä laajuudessa jo 1990-luvulta asti.                             |



|  |  |   |
|--|--|---|
|  | <p>kohtelua. Mielipiteen esittäjä näkee, että suunnitelmassa hänen kiinteistönsä ympäristöön esitetty rakentaminen voitaisiin toteuttaa lähemmäs Katrinebergin kyläkeskustaa. Mikäli mielipiteen esittäjän omistama kiinteistö päätetään kaavoittaa, esittäjä toivoo tontille sallittavan joustavaa ja monipuolista käyttöä.</p>   | <p>Kaavaluonnoksessa hahmotellut ulkoilureittien linjaukset perustuvat Vantaan ulkoilureittien tavoitesuunnitelmaan (2021).</p>   |
| <p>NRO 6<br/>Yksityishenkilö<br/>29.1.2025</p> | <p>Kirjoittaja näkee, että uudisrakentaminen kulttuurihistoriallisesti arvokkaalle alueelle on ristiriidassa suojelutavoitteiden kanssa ja peltoalueiden säilyttäminen rakentamattomana on ainoa tapa vaalia Seutulan arvokasta kulttuurimaisemaa ja täyttää alueen suunnittelulle kulttuuriympäristön osalta asetetut tavoitteet. Mielipiteen jättäjä pitää yhteisöllisen korttelialueen toteutumismahdollisuuksia epärealistisina. Kirjoittaja kysyy, miksi arvokkaan jokilaakson maisema pitää uhrata rakentamiselle. Hän näkee, että rakentaminen kulttuurihistoriallisesti arvokkaalle alueelle on vastoin maankäyttö- ja rakennuslain sekä valtakunnallisten alueidenkäyttö-tavoitteiden periaatteita.</p> | <p>Kaavaluonnoksessa esitetty rakentamisen laajuus on yleiskaavan mukaista. Keskeisten näkymälinjojen säilymiseen sekä uudisrakentamisen rajautumiseen suurmaisemaan kiinnitetään erityistä huomiota asemakaavaehdotuksen valmistelussa. Alueen tunnistetut historialliset ja maisemalliset arvot on mahdollista yhteensovittaa uudisrakentamisen kanssa. Kaava laaditaan yhteistyössä kaupunginmuseon kanssa ja arvokkaaseen ympäristöön sopiva rakentaminen varmistetaan kaavamääräyksin.</p> |
| <p>NRO 7<br/>Yksityishenkilö<br/>29.1.2025</p> | <p>Mielipiteen esittäjä huomauttaa, että suunnitelma, jonka mukaan perheen omistuksessa oleva koti sekä perheyriksen toimitilat lunastettaisiin kaupungille, on kuntalaisten yhdenvertaisen toiminnan vastaista. Mielipiteen esittäjä tuo esiin, että hänen omistamalleen kiinteistölle osoitettu rakentaminen poikkeaa alueen muusta rakentamisesta asettaen</p>  | <p>Asemakaava antaa mahdollisuuden kiinteistön kehittämiseen, mutta päätösvalta kaavan toteuttamisen osalta on kiinteistön omistajalla. Asemakaavaratkaisuun vaikuttavat useat tekijät, kuten luontoarvot, maisema ja</p>   |



|  |   |  |
|--|---|--|
|  | <p>hänet epäedulliseen asemaan maan mahdollisen myymisen kannalta. Mielipiteen esittäjä esittää toiveen, että jos hänen omistamansa kiinteistö kaavoitetaan, sille osoitettu kaava mahdollistaa monipuoliset toiminnot ja optimaalisen verran rakennusoikeutta.</p>   | <p>kulttuurihistorialliset arvot, minkä takia eri alueille osoitettu rakentamisen määrä voi poiketa toisistaan. Ideakilpailun voittaneen ehdotuksen pohjalta tuotettu maankäyttöluonnos on lähtökohta alueen kaavoitukselle ja maanomistajat voivat vaikuttaa kaavaehdotuksen sisältöön kaavaprosessin kuluessa.</p>                     |
| <p>NRO 8<br/>Seutulan VPK<br/>30.1.2025</p>    | <p>Sopimuspalokunnalla on lisätilan tarve, sillä nykyiset tilat eivät sovellu uudelle kalustolle. Palokunta esittää joko lisätilan järjestämistä Katrinebergin kartanon talousrakennuksista tai vaihtoehtoisesti kaava-alueen ulottamista Katriinantien pohjoispuolelle, jotta palokunnalle voitaisiin osoittaa rakennusoikeutta tontilleen.</p>  | <p>Katrinebergin jo kehityskuvavaiheessa tunnistetut keskeiset kaavalliset tavoitteet ja pääasiallinen rakentamispotentiaali sijaitsevat Katriinantien eteläpuolella. Seutulan täydennysrakentamisperiaatteiden tutkiminen tulee ajankohtaiseksi Katrinebergin kaavahankkeen jälkeen.</p>  |
| <p>NRO 9<br/>Yksityishenkilö<br/>31.1.2025</p> | <p>Mielipiteen jättäjä tuo esiin, että suunnitelmassa on osoitettu ulkoilutie kolmen yksityisen kiinteistön läpi joen rannassa. Mielipiteen jättäjä ei hyväksy eikä anna lupaa ko. reitin toteuttamiseen omistamalleen kiinteistölle. Ulkoilutien toteuttaminen kiinteistöjen läpi aiheuttaisi merkittävää haittaa niin yksityisyydelle kuin ympäristölle. Mielipiteen jättäjä tuo esiin, että lähitöillä on jo ulkoilureitti kaupungin omistamalla maalla.</p> | <p>Ideakilpailun voittaneen ehdotuksen pohjalta tuotettu maankäyttöluonnos on lähtökohta alueen kaavoitukselle ja maanomistajat voivat vaikuttaa kaavaehdotuksen sisältöön kaavaprosessin kuluessa.</p> <p>Katrinebergin aluetta kiertävä ulkoilureitti ei kulje kaavaluonnoksessa yksityisten kiinteistöjen läpi. Kaavaluonnoksessa</p> |



|  |   |  |
|--|---|--|
|  |   | esitetty ulkoilureitti kulkee puisto-, virkistys- ja peltoalueilla.  |
| NRO 10<br>Vantaan<br>kaupunginmuseo<br>31.1.2025 | <p>Museo edellyttää, että kartanon rakennuksista tehdään kaavaprosessin aikana rakennushistorialliset selvitykset, joilla selvitetään niiden arvot ja suojeluperusteet. Rakennuksille tulee laatia selvitysten perusteella rakennuskohtaiset suojelumääräykset todettujen ominaispiirteiden ja arvojen mukaisesti.</p> <p>Myös Kartanon puisto on historiallisesti merkittävä ja sen rakenteita tulee vaalia osana arvokasta kokonaisuutta. Alueella on tehty puutarhataiteellinen ja historiallinen inventointi ja kasvillisuus selvitys vuonna 2011, joka tulisi päivittää viime vuosina tehtyjen muutostöiden osalta. Selvityksen perusteella asemakaavaan tulee määritellä puutarhan suojeltavat rakenteet ja istutukset.</p> <p>Sairaalarakennuksen vanhan osan rakennushistoriaselvitystä tulee täydentää tehtyjen muutostöiden vaikutusten arvioinnilla. Rakennushistoriaselvityksissä todetut suojeluperusteet tulee siirtää asemakaavaan tarkoituksenmukaisin asemakaavamerkinnoin, sekä niihin sopivin asemakaavamääräyksiin. Museo pitää hyvänä, jos asemakaavassa huomioidaan Katriinantien linjauksen säilyminen vanhalla paikallaan, mutta museo ei esitä linjaukselle suojelua, koska sen luonne on vahvasti muuttunut. Museo esittää Getbackantien linjauksen ja luonteen suojelua asemakaavassa.</p> | <p>Kaavaehdotuksia tullaan edistämään tiiviissä yhteistyössä kaupunginmuseon kanssa. Tarvittavat rakennushistoriaselvitykset ja niiden täydennykset laaditaan niitä vaativien kaavaehdotusten valmistelun tullessa ajankohtaisiksi.</p> <p>Kaavaselostukseen on liitetty maisemallisia tavoitteita koskeva osuus.</p> <p>Muinaisjäännökset tullaan huomioimaan kaavatyössä museon esittämällä tavalla.</p> |



|   |  |   |
|---|--|---|
|   | <p>Kaavaselostukseen tulee liittää osuus, missä esitettyä kaavaratkaisua arvioidaan suhteessa yleiskaavan maisemallisiin tavoitteisiin riittäväällä laajuudella.</p> <p>Muinaisjäännöskohteet tulee huomioida tulevassa kaavassa ja merkitä siihen asiantuuluvalla merkinnällä ja määräyksellä. Mikäli kaavoituksen yhteydessä on tarpeen mahdollistaa rakentamista muinaisjäännöksen päälle, asiassa tulee menetellä muinaismuistolain 13 §:n mukaisesti. Kajoamisen mahdollisesti vaatimat tutkimukset tulee ensisijaisesti toteuttaa kohdealueilla jo kaavaprosessin aikana. Mikäli muinaisjäännökset tutkitaan kaavahankkeen kuluessa, ne merkitään kaavakartalle ainoastaan siltä osin kuin ne on säilytetty.</p> <p>Museo pitää hyvänä asemakaavan tavoitetta, jossa halutaan mahdollistaa alueen monipuolisempi käyttö sen rakennusperintö ja maisemalliset arvot huomioiden. Tavoitetta tulee museon näkökulmasta laajentaa vielä arkeologiseen kulttuuriperintöön, johon kuuluu rikas muinainen historia alueelle osuvine muinaisjäänteineen.</p> |   |
| <p>NRO 11<br/>Vantaan Energia ja Vantaan Energian Sähköverkot<br/>31.1.2025</p> | <p>Vantaan Energia Sähköverkot Oy haluaa, että asemakaavan muutosehdotuksessa huomioidaan maakaapeleiden sijainti. Alueen sähkönjakeluverkko tulee mitoittaa tarpeita vastaavaksi. Uusia muuntamoita tullaan tarvitsemaan alueelle hajautetusti. Näiden sijoittelua tulee tarkastella, kun kaavatyö etenee ja tarkentaa edelleen, kun työ jatkuu pienempinä kaavaehdotuksina.</p>  | <p>Maakaapelit sekä sähkönjakeluverkon suunnittelutarpeet huomioidaan kaavaehdotusten laadinnan yhteydessä.</p> |



|   |   |  |
|---|---|--|
|   | <p>Vantaan Energia Oy haluaa, että kaavassa huomioidaan kaukolämpöputkien sijainti.</p>   |  |
| <p>NRO 12<br/>Kivistön ja Keimolan omakotiyhdistys ry, 2.2.2025</p> | <p>Yhdistys näkee, että ideakilpailun (voittanut) ehdotus huomioi Katriinan alueen luonto- ja maisema-arvot melko hyvin. Kartanoalueen ympäristöön voisi soveltua uusvanhaa rakentamista, joka loisi Fiskars-tyyppistä miljöötä.</p> <p>Yhdistys ei näe, että Katriinan sairaala soveltuisi koulukäyttöön, mieluummin vanhainkodiksi tai palvelulaitokseksi. Pientaloalueelta yhdistys toivoo perinteisiä omakotitalotontteja, jotka ovat riittävän väljiä. Palstaviljelyn huonojen kokemusten vuoksi ehdotetaan viljelyn mahdollistamista tonteilla. Lisäksi esitetään pysäköinnin mahdollistamista tonteilla ja mitoitusta kahdelle autolle per tontti.</p> <p>Yhdistys kiittää suunnitelmista järjestää kevyen liikenteen kulkureitti Vantaanjoen rantaan, mutta huomauttaa, että olisi tärkeää järjestää reittejä joenrantaan laajemminkin kuin vain Seutulassa. Seutulasta olisi hyvä päästä joenrantaa pitkin sujuvasti etelään.</p> <p>Esitetään, että kaupunki mahdollistaisi täydennysrakentamisen hallitulla tavalla myös muilla yleiskaava-alueilla.</p> | <p>Kartanon ympäristöä kehitetään historiallisten arvojen puitteissa, kuten mielipiteen jättäjä esittää.</p> <p>Katriinan sairaalan jatkokäytön mahdollisuuksia tutkitaan monialaisesti ennen sairaalakäytön päättymistä.</p> <p>Uusien pientalokortteleiden pysäköinnin mitoituksessa noudatetaan Vantaan pysäköintimitoitushjetta (2024).</p> <p>Kaavaluonnoksessa Skratteninpuistoon on merkitty palstaviljelyä, mutta puiston toiminnot ratkaistaan aikanaan myöhemmässä suunnitteluvaiheessa asemakaavaan pohjautuvassa puistosuunnitelmassa. Alueelle suunnitellaan myös väljiä pientalotontteja, joiden pihamaalla pienimittakaavainen viljely on mahdollista.</p> <p>Vantaan kaupungin ulkoilureittien tavoitesuunnitelmassa on esitetty, että Vantaanjoen</p> |



|  |  |  |
|--|--|--|
|  |  | <p>uomaa seuraisi ulkoilureitti Seutulasta etelään.</p> <p>Seutulan täydennysrakentamisperiaatteiden tutkiminen on ajankohtaista vasta Katrinebergin kaavahankkeiden jälkeen.</p>  |
| <p>NRO 13<br/>Lampurintien tiehoitokunnan jäseniä<br/>2.2.2025</p> | <p>Mielipiteen esittäjä näkee, että kaavahankkeen tavoitteet ovat ristiriidassa luonto- ja maisema-arvojen kanssa ja esittää, että kaavatyössä keskitytään täydennysrakentamiseen Katrinebergin ydinalueella sen sijaan, että rakentamista ulotettaisiin peltoalueille. Suunnitelmissa on huomioitava myös lisääntyvän asutuksen lieveilmiöt, kuten lisääntyvä roskaaminen, valosaaste ja melu. Mielipiteen esittäjä peräänkuuluttaa alueen historiallisten ja maisemallisten arvojen sekä muinaismuistojen huomioimista suunnitelmissa ja Museoviraston konsultointia kaavahankkeessa. Mielipiteen esittäjä tuo esiin, että kaavahankkeen tavoitteet ovat ristiriidassa vuonna 2005 laaditun kulttuuriympäristöselvityksen tulosten kanssa. Kaavan painopisteen tulisi olla sairaala-alueen ja sen ympäristön kehittäminen. Lisärakentaminen ei sovi Katriinantien varteen. Maatalousliikenteen turvallinen ja sujuva kulku Lampurintiellä on turvattava jatkossakin. Mielipiteen esittäjä kysyy, onko varmistettu, että alueen kaavoitukseen osallistuvat päätöksentekijät eivät ole esteellisiä tai omaa taloudellisia sidoksia kaava-alueeseen. Kaavahankkeen suuruusluokkaa tulisi tarkistaa alaspäin alueen ominaispiirteiden ja</p> | <p>Kaavaluonnoksessa esitetty rakentamisen laajuus on yleiskaavan mukaista. Keskeisten näkymälinjojen säilymiseen sekä uudisrakentamisen rajautumiseen suurmaisemaan kiinnitetään erityistä huomiota asemakaavaehdotuksen valmistelussa. Alueen tunnistetut historialliset ja maisemalliset arvot on mahdollista yhteensovittaa uudisrakentamisen kanssa. Kaava laaditaan yhteistyössä kaupunginmuseon kanssa ja arvokkaaseen ympäristöön sopiva rakentaminen varmistetaan kaavamääräyksin.</p> <p>Vantaan alueella Vantaan kaupunginmuseo hoitaa alueensa kulttuuriympäristön vaalimisen, lausunnot ja neuvontatyön. Museovirasto valvoo valtion omistamien rakennusten, yliopistojen</p> |



|  |  |  |
|--|--|--|
|  | <p>tunnustettujen maisemallisten ja historiallisten arvojen säilyttämiseksi.</p>   | <p>ja kirkkorakennusten suojelua ja niiden korjauksia.</p> <p>Maatalousliikenteen turvallinen kulku huomioidaan Lampurintien jatkosuunnittelussa.</p> <p>Päätöksentekijöiden mahdollinen esteellisyys todetaan kaavojen tullessa päätettäväksi toimitelmiin.</p>                       |
| <p>NRO 14<br/>Yksityishenkilö<br/>2.2.2025</p> | <p>Mielipiteen jättäjä asuu suunnittelualueella ja on kiinnostunut kaavan mahdollistamasta täydennysrakentamismahdollisuudesta. Kirjoittaja toivoo, että suunnitelmalle asetetut tavoitteet historiallisten arvojen, luonnon monimuotoisuuden ja ekologisuuden osalta toteutuvat. Kirjoittaja toivoo alueen uuden rakentamisen olevan väljää ja matalahkoa, maisemaan sovitettua. Kirjoittaja huomauttaa, että aluetta on kehitettävä jo sairaalatoimintojenkin poistumisen vuoksi. Kirjoittaja toivoo kartanon vanhojen puiden säilyttämistä ja kartanopuiston ennallistamista.</p> | <p>Alueen historialliset ja ekologiset arvot toimivat lähtökohtana asemakaavan jatkosuunnittelulle ja niiden asema varmistetaan kaavamääräyksiin. Kartanoympäristö puistoineen ja vanhoine puineen on keskeinen osa alueen arvokasta kulttuuriperintöä.</p>                            |
| <p>NRO 15<br/>Yksityishenkilö<br/>2.2.2025</p> | <p>Mielipiteessä toivotaan alueen maisemallisten ja historiallisten arvojen kunnioittamista ja alueen toteuttamista riittävän väljänä pientaloalueena. Tuodaan esiin, että alueen liikenne perustuu henkilöautoiluun etäisestä sijainnista johtuen. Mielipiteessä painotetaan yhteistyötä ja toimivaa kommunikaatiota alueen yksityisten maanomistajien kanssa. Mielipiteessä epäillään, mahdollistaako kylän kasvava asukasmäärä yksityisiä palveluita. Mielipiteessä tuodaan esiin, että pysäköinnin järjestäminen kadun varsille tai etäälle asuinrakennuksista</p>               | <p>Alueen historialliset ja ekologiset arvot toimivat lähtökohtana asemakaavan jatkosuunnittelulle ja niiden asema varmistetaan kaavamääräyksiin.</p> <p>Alueen maanomistajiin on otettu kaavaluonnosprosessin aikana yhteyttä ja järjestetty tapaamisia suunnittelijoiden kanssa.</p> |



|  |  |  |
|--|--|--|
|  | <p>on käytännön kannalta hankala järjestely. Toivotaan alueen rakentamiskiellon kumoamista, jotta alue voisi kehittyä myös kaavoituksen aikana. Lopuksi toivotaan asukkaiden tiiviimpää osallistamista alueen suunnitteluun, ei pelkästään valmiiden suunnitelmien kommentointiin.</p> | <p>Alueen liikenne- ja ratkaisu pohjautuu Vantaan liikennepoliittisen ohjelman linjauksiin, jossa arjen reitit ovat lyhyitä ja turvallisia kävellä ja pyöräillä. Joukkoliikenteellä pääsee suoraan kaupunkikeskukseen, tässä tapauksessa Kivistöön. Auton rooli liikkumisessa on suurempi kuin kaupunkikeskuksissa tai kestävä liikumisen alueilla välimatkojen pituuden takia.</p> <p>Uusien pientalokortteleiden pysäköinnin mitoituksessa noudatetaan Vantaan pysäköintimitoitusohjetta (2024).</p> <p>Kaavaluonnosalueella tähdätään eri asumismuotojen tasapainoiseen hallintamuotojakaumaan Vantaan maa- ja asuntopoliittisten linjausten (2023) mukaisesti.</p> <p>Asemakaavaehdotusten suunnittelua jatketaan tiiviissä yhteistyössä alueen asukkaiden kanssa.</p> <p>Alueella ei ole rakentamiskieltoa, mutta lupaprosesseissa otetaan huomioon käynnissä</p> |
|--|--|--|



|  |  |  |
|--|--|--|
|  |  | olevan asemakaavoituksen tavoitteet.   |
| NRO 16<br>Yksityishenkilö<br>2.2.2025  | Mielipiteen jättäjä on kiinnostunut kiinteistönsä kehittämisestä, mutta ei ole halukas myymään osaa kiinteistöstään kaupungille.   | Asemakaava antaa mahdollisuuden kiinteistön kehittämiseen, mutta päätösvalta kaavan toteuttamisen osalta on kiinteistön omistajalla.   |
| NRO 17<br>Kartanopartio ry<br>2.2.2025 | Yhdistys haluaa tuoda esiin partiotoiminnan merkityksen alueelle ja erityisesti lapsiperheille ja nuorille. Partiotoiminta lisää alueen vetovoimaa ja tukee alueen elinvoimaisuutta. Yhdistys toivoo, että partiotoiminta voi jatkua Katrinebergin kartanon viljamakasiinissa.   | Partiotoiminnan jatkumisen edellytyksiä Katrinebergin kartanon aittarakennuksessa selvitetään jatkossa yhdessä partiolaisten kanssa. Kaupunkikulttuurin toimiala vuokraa rakennuksia tällä hetkellä. Asemakaavoituksen tavoitteena on mahdollistaa tiloja yhteisölliselle toiminnalle alueella myös jatkossa.  |
| NRO 18<br>Yksityishenkilö<br>3.2.2025  | <p>Kirjoittajan mukaan Katrinebergin vetovoimatekijöinä on painotettava erityisesti taidetta, käsityöläisyyttä ja kotieläimiä Haltialan kartanon tyyliin, jos alueesta halutaan kehittää "Vantaan Fiskars".</p> <p>Kirjoittaja toivoo, että kulttuurikäyttöön tulevat tilat suunnitellaan yhteistyössä kulttuuritoimijoiden kanssa. Mielipiteen jättäjä tuo esiin, että Vantaalla ei ole yhtään ateljeeasuntoja sisältäviä taloyhteisöjä taiteilijoille ja toivoo, että alueelle voitaisiin suunnitella ammattitaiteilijoille suunnattuja asuntoja. Kirjoittaja tuo esiin, että Fiskarsin identiteetti ja yhteisöllisyys on rakennettu taiteilijoiden ja käsityöläisten voimin, mikä on luonut myös aktiivista toimintaa niin työpajojen, näyttelyiden kuin käsityöpuotien muodossa.</p> | <p>Osana kaavatyötä on perustettu kaupungin sisäinen yhteistyöryhmä Katrinebergin toimintojen kehittämiseksi. Työtä jatketaan kaavaprosessin rinnalla ja ryhmä käsittelee samoja teemoja, joita mielipiteen jättäjä on nostanut esiin.</p> <p>Katrinebergin kartanon ympäristöä on tarkoitus kehittää historiallisten arvojen puitteissa, kuten mielipiteen jättäjä esittää.</p> |



|  |  |  |
|--|--|--|
|  | <p>Kirjoittaja nostaa esiin erilaisia esimerkkejä taidetoimijoista kuvanveiston ja taidegrafiikan piiristä, jotka voisivat sopia Katrinebergiin ja toivoo alueelle eri toimijoita yhdistävää, vieraiden helposti lähestyttävää kulttuuritilaa, esimerkiksi kartanon navettaan toteutettuna. Myös kuvataidekoulun ja aikuisopiston toimintaa voisi laajentaa Seutulaan ja alueelle muuttavat lapsiperheet arvostaisivat lähiharrastamisen mahdollisuutta.</p> <p>Mielipiteen jättäjä pitää tärkeänä, että palveluita - myös kulttuuripalveluita - ryhdyttäisiin suunnittelemaan etupainoisesti, ei vasta sitten kun asuinalueet ovat jo valmiina.</p> |  |
|--|--|--|

**Mielipiteiden luettelo 9.1.2026 – 9.2.2026 / Asemakaavaluonnos valmisteluaineisto, Asemakaava ja asemakaavan muutos nro 330400 Katrineberg**

Mielipiteitä saatiin 16 kpl. Yhtä mielipidettä täydennettiin nähtävilläoloaikana, joten vastaanotettuja dokumentteja on yhteensä 17 kpl.

| <b>Mielipiteen antaja</b>              | <b>Mielipiteen tiivistelmä</b>  | <b>Vastine</b>  |
|--|---|---|
| NRO 19<br>Yksityishenkilö<br>14.1.2026 | Mielipiteen esittäjä vastustaa liikenteen yleissuunnitelmassa esitettyä jalankulkureittiä Katriinankujalta Riipiläntielle. Mielipiteen esittäjä toivoo lisärakentamista omistamalleen maalle. | Katrinebergin kaavaluonnoksen ulkopuolella olevat alueet ratkaistaan myöhempien asemakaavaehdotusten yhteydessä. Seutulan täydennysrakentamisperiaatteiden tutkiminen tulee ajankohtaiseksi Katrinebergin alueen kaavahankkeen jälkeen. |



|   |   |   |
|---|---|---|
| <p>NRO 20<br/>Yksityishenkilö<br/>21.1.2026</p>   | <p>Mielipiteen esittäjä vastustaa kaavaluonnoksessa Tuijarinteentien läheisyyteen esitettyä uutta tielinjausta, joka veisi tontilta käyttökelpoista pihapiiriä, kuten kasvimaan ja kasvihuoneen. Mielipiteessä tuodaan esille huoli tieyhitysten vaikutuksista juomavesikaivon turvallisuuteen, rakennusoikeuden riittävyteen sekä valokuituyhteyden siirtotarpeeseen. Lisäksi mielipiteen esittäjä kokee, että suunniteltu rakentaminen heikentäisi merkittävästi näkymiä ja asuinympäristön laatua.</p> | <p>Viitesuunnitelmassa esitetyt korttelien sisäisiä reittejä ei ole merkitty kaavakartalle.</p> <p>Kaavakartalla on tarkennettu Tuijarinteentien linjausta huomioiden maanomistajien toiveet.</p>   |
| <p>NRO 21<br/>Yksityishenkilö<br/>3.2.2026</p>  | <p>Mielipiteen esittäjä on huolissaan koulun ulkoilualueiden pienenemisestä suhteessa suunniteltuun oppilasmäärän kasvuun. Mielipiteen esittäjä katsoo, että tämä on ristiriidassa kestävän kehityksen tavoitteiden kanssa ja heikentää lasten mahdollisuuksia monipuoliseen liikkumiseen. Maaseutumaisen koulun laaja ja osin metsäinen piha nähdään tärkeänä lasten hyvinvoinnille ja liikunnallisen elämäntavan tukemiselle myös pitkällä aikavälillä.</p>   | <p>Maankäyttö tiivistyy Katrinebergin alueella asemakaavan myötä. Myöhemmin laadittavassa koulun ja päiväkodin mahdollistavassa asemakaavaehdotuksessa tullaan suunnittelemaan vehreä piha ja ohjaamaan rakentamisen paikat siten, että tontin olemassa oleva kasvillisuus säilyy. Asemakaavaluonnoksessa koulun ja päiväkodin läheisyyteen esitetään turvallisesti saavutettavia puisto- ja virkistysalueita, jotka tukevat lasten lähiliikunta- ja leikkiympäristöä. Kaavaselostukseen on täydennetty vaikutusten arviointia lapsivaikutusten näkökulmasta.</p> |
| <p>NRO 22<br/>Helsingin seudun<br/>ympäristöpalvelut -<br/>kuntayhtymä HSY<br/>5.2.2026</p> | <p>HSY:llä ei ole lisättävää osallistumis- ja arviointisuunnitelmaan annettuun kannanottoon (2.2.2025).</p>   | <p>Ei vaikutusta kaavan sisältöön.</p>  |



|   |   |  |
|---|---|--|
| <p>NRO 23<br/>Vantaan Energia Oy<br/>ja Vantaan Energia<br/>Sähköverkot Oy<br/>5.2.2026</p> | <p>Kaavatyössä tulee huomioida alueen maakaapeleiden ja kaukolämpöputkien sijainnit. Mahdolliset siirrot on toteutettava kaupungin ja yhtiön välisen yhteistyösopimuksen (20.7.1993) mukaisesti. Katriinan sairaalan toiminnan muutokset ja alueen täydennysrakentaminen tuovat muutostarpeita sähköjakeluinfran tarpeisiin.</p>  | <p>Maakaapeleiden ja kaukolämpöputkien sijainnit sekä sähköjakeluinfran muutostarpeet tarkastellaan yhteistyössä asemakaavaehdotusten yhteydessä.</p>  |
| <p>NRO 24<br/>Yksityishenkilö<br/>5.2.2026</p>  | <p>Mielipiteen esittäjä pitää rakentamisen määrää ja kokonaisuutta tasapainoisena ja alueen väljyyttä sekä vihreyttä onnistuneena. Mielipiteen esittäjä suhtautuu myönteisesti päiväkodin sijoittamiseen olemassa olevaan rakennukseen, mutta korostaa riittävän pihan ja metsäalueen säilyttämisen tärkeyttä. Huolta herättävät päiväkodin saattoliikenteen järjestelyt, koulun piha-alueen merkittävä pieneneminen sekä pihametsän poistuminen, mikä heikentäisi lasten liikkumismahdollisuuksia. Mielipiteessä pohditaan koulurakennuksen arkkitehtuurin sopivuutta alueelle ja esitetään pysäköintialueen ratkaisuksi pihakantta. Kylänraitin jyrkkä linjaus ja kyläkeskuksen kokonaisratkaisu koetaan epäluontevaksi, ja sen jatkokehittämistä toivotaan.</p> <p>Getbackantien tonttien osalta mielipiteen esittäjä pitää rakentamisen määrää sopivana, mutta toivoo tarkennuksia sma-alueen omistukseen ja joustoa tonttien sisäisten ratkaisujen suunnitteluun ennen kaavan vahvistamista.</p> | <p>Myöhemmin laadittavassa koulun ja päiväkodin mahdollistavassa asemakaavaehdotuksessa tullaan suunnittelemaan vehreä piha ja ohjaamaan rakentamisen paikat siten, että tontin olemassa oleva kasvillisuus säilyy. Asemakaavaluonnoksessa koulun ja päiväkodin läheisyyteen esitetään turvallisesti saavutettavia puisto- ja virkistysalueita, jotka tukevat lasten lähiliikunta- ja leikkiympäristöä. Kaavaselostukseen on täydennetty vaikutusten arviointia lapsivaikutusten näkökulmasta.</p> <p>Katu ympäristöt suunnitellaan kävelijän ehdoilla, jotta erityisesti lapset ja ikäihmiset voivat liikkua alueella turvallisesti. Kylänraitin, kyläkeskuksen ja Y-tontin sisäiset järjestelyt vaativat jäsentelyä jatkosuunnittelussa. Jatkosuunnittelua</p> |



|  |  |   |
|--|--|---|
|  |  | <p>tehdään asemakaava-ehdotusvaiheessa. Asemakaava-luonnoksessa esitetään aluevarauksina tunnistettu toiminnallisesti paras ratkaisu. Kyläaukion elävyyttä tukee Y-tontti Katriinantien ja Katriinankujan risteyksessä ja jalankululle varattu kylänraitti.</p> <p>Pysäköinnin rakenteelliset ratkaisut ovat kustannuksiltaan liian suuria ja kaupunkikuvallisesti raskaita kylämäiselle Katrinebergin alueelle.</p> <p>Tarkemmat korttelien sisäiset ratkaisut ja määräykset tarkennetaan asemakaavaehdotusten yhteydessä yhdessä maanomistajien kanssa.</p> <p>Kaavamerkintä ”sma: maisemallisista syistä avoimena säilytettävä alueen osa” osoittaa kartalla alueen, johon ei saa rakentaa rakennuksia tai istuttaa korkeaa kasvillisuutta. Korttelialueelle sijoittuvaa sma-aluetta ei lasketa osaksi rakennusoikeutta tuottavaa korttelin pinta-alaa. Katrineberg on valtakunnallisesti merkittävää maisema-</p> |
|--|--|---|



|  |  |  |
|--|--|--|
|  |  | aluetta. Määräyksen tavoitteena on säilyttää alueella tärkeimmät näkymälinjat myös rakennettavan alueen ulkopuolelta nähtynä.  |
| NRO 25<br>Yksityishenkilö<br>6.2.2026          | Mielipiteen esittäjä vastustaa kaavaluonnoksen ratkaisuja, joissa hänen omistamalleen kiinteistölle on sijoitettu uusia rakennuksia, tieyhteys ja pysäköintialue. Mielipiteen esittäjä katsoo, että ratkaisut heikentäisivät merkittävästi elinympäristön laatua ja aiheuttaisivat kohtuutonta haittaa maanomistajalle, vastoin maankäyttö- ja rakennuslain periaatteita. Esittäjä tuo esiin, että suurin osa suunnitellusta rakentamisesta voitaisiin sijoittaa viereiselle kaupungin omistamalle peltoalueelle, jolloin kohtuuttomat vaikutukset voitaisiin välttää. Mielipiteen esittäjä kokee, että suunnitelma romuttaisi alueen maaseutumaisen maiseman ja kohtelee kiinteistönomistajia epätasapuolisesti. Mielipiteen esittäjä toivoo asemakaavoittajien tulevan paikan päälle tutustumaan kiinteistön tilanteeseen. | Kaavakartalla on tarkennettu Tuijarinteentien linjausta huomioiden maanomistajien toiveet.<br><br>Keskusteluja kaavoituksesta ja maankäytöstä on mahdollista käydä kaikissa kaavan vaiheissa.  |
| NRO 26<br>Lupa- ja valvontavirasto<br>6.2.2026 | Kaavaluonnoksen esitetty maankäyttö noudattaa pääosin yleiskaavan ratkaisuja, mutta kaavan jatkosuunnittelussa tulee tarkentaa määräyksiä erityisesti maiseman, kulttuuriympäristön ja suojelutarpeiden osalta. Virasto korostaa avoimen peltomaiseman turvaamista, sma-merkinnän täsmentämistä sekä rakennuskannan, mukaan lukien modernin rakennusperinnön, suojelutarpeiden selvittämistä. Lisäksi muinaisjäännökset on osoitettava   | Tarkemmat korttelien sisäiset ratkaisut ja määräykset tarkennetaan asemakaavaehdotusten yhteydessä. Määräyksistä tullaan esittämään havainnollistavaa materiaalia asemakaavaehdotusten yhteydessä.<br><br>Kaavakartalle ja -määräyksiin on tarkennettu |



|  |   |   |
|--|---|---|
|  | <p>asianmukaisin merkinnöin. Viitesuunnitelmassa tutkitut ratkaisut on hyvä koota rakentamistapaohjeiksi.</p> <p>Luonnonsuojelun osalta huomautetaan, että Vantaanjoen Natura-alueen merkintä puuttuu kaavakartalta, ja kaavaan tulee sisällyttää Natura-vaikutusten tarveharkinta erityisesti vuollejokisimpukan osalta. Pohjavesialueet ja hulevesien käsittely edellyttävät tarkempia merkintöjä ja kaavamääräyksiä.</p> <p>Mielipiteessä muistutetaan siitä, että Lupa- ja valvontaviraston tehtävät ovat uudistuneet, ja kaavassa tulee kuulla oikeita viranomaisia maantie-, vesienhallinta- ja vesihuoltokysymyksissä.</p> | <p>muinaisjäännökset sm-merkinnällä, Vantaanjoen Natura-alueen merkintä sekä pohjavesialue.</p> <p><i>Määräys "Alueelle istutettava puusto tukee puustoista ekologista yhteyttä." on korjattu oikean määräyksen alle (Alueen osa, jonka puustoa tulee hoitaa elinvoimaisena ja tarvittaessa uudistaa siten, että sen maisemallinen merkitys säilyy).</i></p> <p>Asemakaavaehdotusvaiheessa tehdään arviointia joen rannan toimintojen ja kevyen rakentamisen vaikutuksista Vantaanjoen Natura-alueen suojeluperusteisille luonnonarvoille, erityisesti vuollejokisimpukalle. Vesien laadullisesta käsittelystä ennen Vantaanjokeen johtamista tullaan antamaan tarkempia määräyksiä asemakaavaehdotusvaiheessa.</p> |
| <p>NRO 27<br/>Yksityishenkilö<br/>8.2.2026</p> | <p>Mielipiteen esittäjä vastustaa Vantaan ulkoilureittien tavoitesuunnitelman (2021) mukaista ulkoilureittilinjauksen sijoittamista yksityisille kiinteistöille joen läheisyyteen ja katsoo, että reitille on löydettävissä vaihtoehtoisia linjauksia ilman yksityisomaisuuden loukkaamista. Hän pitää</p>  | <p>Vantaan ulkoilureittien tavoitesuunnitelman (2021) mukaiset ulkoilureittilinjaukset tarkentuvat asemakaavoissa. Kaavaluonnoksessa esitetty ulkoilureitti</p>   |



|  |   |   |
|--|---|---|
|  | <p>ulkoilureittilinjausta haitallisena yksityisyydelle, turvallisuudelle ja joenrantaluonnolle. Suunnitelman hyvänä puolena mielipiteen esittäjä näkee laajat viheralueet ja toivoo alueelle yhteisöllisiä, ympäristöön sopivia liikunta- ja leikkipaikkoja.</p>  | <p>kulkee puisto-, virkistys- ja peltoalueilla.</p> <p>Kaavaluonnos mahdollistaa yleisten liikunta- ja leikkipaikkojen toteuttamisen puisto- ja virkistysalueille sekä yleisten rakennusten korttelialueelle.</p>   |
| <p>NRO 28<br/>Yksityishenkilö<br/>8.2.2026</p> | <p>Mielipiteen esittäjät vastustavat kaavaluonnosta ja katsovat, että Katrinebergin asemakaavoitus tulee lopettaa. Mielipiteen esittäjien mukaan suunnitelma vaarantaa Vantaanjokilaakson kulttuurihistoriallisesti arvokkaan avoimen maiseman, heikentää asuinympäristön laatua ja näkymiä sekä alentaa kiinteistöjen arvoja.</p> <p>Mielipiteen esittäjät korostavat alueen poikkeuksellisia luontoarvoja, erityisesti monimuotoista linnustoa, ja katsovat, ettei kaavaluonnos sisällä riittäviä keinoja ekologisten yhteyksien, vesistöjen tai Natura-alueen suojelun turvaamiseksi. Mielipiteen esittäjien mielestä rakentaminen sijoittuisi herkälle jokiranta-alueelle ja vaikeasti rakennettavalle maaperälle, mikä lisäksi ilmastopäästöjä ja hulevesiriskejä.</p> | <p>Kaavaluonnoksessa esitetty rakentamisen laajuus on yleiskaavan mukaista. Keskeisten näkymälinjojen säilymiseen sekä uudisrakentamisen rajautumiseen suurmaisemaan kiinnitetään erityistä huomiota asemakaavaehdotuksen valmistelussa. Alueen tunnistetut historialliset ja maisemalliset arvot on mahdollista yhteensovittaa uudisrakentamisen kanssa. Kaava laaditaan yhteistyössä kaupunginmuseon kanssa ja arvokkaaseen ympäristöön sopiva rakentaminen varmistetaan kaavamääräyksiin.</p> <p>Kaikissa kaavan vaiheissa on tehty yhteistyötä viranomaisien kanssa ja alueelle on laadittu luontoselvityksiä. Rakentaminen on sovitettu alueelle</p> |



|  |   |   |
|--|---|---|
|  |   | <p>luontoselvitysten johtopäätösten mukaisesti.</p> <p>Rakentaminen tuottaa aina kasvihuonepäästöjä. Kaavaluonnoksen yhteydessä tehdyssä selvityksessä esitetään keinoja siitä, miten Katrinebergin alueella saadaan hiilijalanjälkeä pienennettyä ja toisaalta hiilikädenjälkeä kasvatettua, kun aluetta rakennetaan.</p>  |
| <p>NRO 29<br/>Yksityishenkilö<br/>9.2.2026</p> | <p>Mielipiteen esittäjä vastustaa alueen kehittämistä "Fiskars"-tyyppisesti ja katsoo suunnitelmien heikentävän maisemaa, luontoa ja eläinten elinalueita. Mielipiteen esittäjä on huolissaan vanhojen tammien ja kasvillisuuden säilymisestä sekä koulun siirtämisestä toimivalta paikaltaan pellolle.</p> <p>Mielipiteen esittäjä kokee suunnitelmassa esitetyn pysäköinnin riittämättömäksi, vastustaa hotellia ja toivoo Katriinan sairaalan asuinrakennuksen säilyttämistä asuinkäytössä.</p> <p>Mielipiteessä Katriinantie nähdään toimivana tienä, josta ei ole mahdollista muodostaa suunnitellun kaltaista kylänraittia.</p> | <p>Tarkemmat korttelien sisäiset ratkaisut ja määräykset, kuten arvopuut, tarkennetaan asemakaavaehdotusten yhteydessä. Asemakaavaehdotuksissa taataan korttelien vehreys edellyttämällä tontilla viherkerrointa ja/tai ohjaamalla rakentamisen paikat siten, että tonttien olemassa oleva kasvillisuus säilyy.</p> <p>Koulu ei siirry pellolle vaan Katriinantien ja Katriinankujan risteykseen tukemaan kyläaukion elävyyttä. Palveluiden ja tapahtumien aikaisen pysäköinnin ratkaisuja jatkotutkitaan suhteessa alueen vaiheittaiseen rakentumiseen.</p> <p>Palvelurakennusten korttelialueiden</p> |



|  |  |  |
|--|--|--|
|  |  | <p>käyttötarkoitukset tarkentuvat asema-kaavaehdotusvaiheessa. Katriinan sairaalan asuinrakennus on esitetty kaavaluonnoksessa asuinrakennusten korttelialueelle.</p> <p>Katriinantie muutetaan kaduksi. Katriinantielle tullaan osoittamaan liikennettä hidastavia ja siten kadun turvallisuutta lisääviä ratkaisuja.</p>   |
| <p>NRO 30<br/>Yksityishenkilö<br/>9.2.2026</p> | <p>Mielipiteen esittäjä pitää rakentamisen vähentämistä alkuperäiseen kilpailuehdotukseen verrattuna erittäin myönteisenä kehityksenä.</p> <p>Mielipiteen esittäjä toivoo oman kiinteistönsä osalta tarkempaa yhteistä tarkastelua erityisesti kulkureittien ja mahdollisten lisärakennuspaikkojen sijoittelusta. Mielipiteen esittäjä kaipaa selvennystä alueen itäreunaan sijoittuvan ”avoimeksi jätettävän alueen” tarkoitukseen ja ratkaisuun.</p> | <p>Tarkemmat korttelien sisäiset ratkaisut ja määräykset tarkennetaan asemakaavaehdotusten yhteydessä yhdessä maanomistajien kanssa.</p> <p>Kaavamerkintä ”<i>sma: maisemallisista syistä avoimena säilytettävä alueen osa</i>” osoittaa kartalla alueen, johon ei saa rakentaa rakennuksia tai istuttaa korkeaa kasvillisuutta. Korttelialueelle sijoittuvaa sma-aluetta ei lasketa osaksi rakennusoikeutta tuottavaa korttelin pinta-alaa. Katrineberg on valtakunnallisesti merkittävää maisema-aluetta. Määräyksen tavoitteena on säilyttää alueella tärkeimmät näkymälinjat myös rakennettavan alueen ulkopuolelta nähtynä.</p> |



|  |  |   |
|--|--|---|
|  |  | <p>Määräys "Alueelle istutettava puusto tukee puustoista ekologista yhteyttä." on korjattu virheellisenä pois sääntömuutoksen yhteydestä.</p>   |
| <p>NRO 31<br/>Yksityishenkilö<br/>9.2.2026</p>         | <p>Mielipiteen esittäjä pitää viheralueita ja luonnonläheistä kokonaisuutta onnistuneina ja toivoo alueelle yhteisöllisiä, kaikille avoimia palveluja. Mielipiteen esittäjä vastustaa Vantaan ulkoilureittien tavoitesuunnitelmassa (2021) esitetyn linjauksen sijoittamista yksityisille kiinteistöille joen läheisyyteen, koska se heikentäisi yksityisyyttä, turvallisuutta ja joenranta-alueen kestävyttä. Reitti voitaisiin linjata kaupungin omistamille maille ilman tarvetta käyttää yksityisiä tontteja.</p>  | <p>Kaavaluonnos mahdollistaa yleisten liikunta- ja leikkipaikkojen toteuttamisen puisto- ja virkistysalueille sekä yleisten rakennusten korttelialueelle.</p> <p>Vantaan ulkoilureittien tavoitesuunnitelman (2021) mukaiset ulkoilureittilinjatukset tarkentuvat asemakaavoissa. Kaavaluonnoksessa esitetty ulkoilureitti kulkee puisto-, virkistys- ja peltoalueilla.</p> |
| <p>NRO 32<br/>Vantaan kaupungin museo<br/>9.2.2026</p> | <p>Museo korostaa, että kaava-alueella on merkittäviä kulttuurihistoriallisia arvoja: rakennettua ympäristöä, maisema-alueita ja arkeologista kulttuuriperintöä. Nämä on huomioitu yhteistyössä kaavoittajien kanssa luonnosvaiheen määräyksissä. Museo ehdottaa täsmennyksiä selostukseen, kuten valtakunnallisesti merkittävän maisema-alueen kirjaamista ja rakennetun kulttuuriympäristön otsikoinnin korjaamista.</p> <p>Museo pitää rakennushistoriallisten selvitysten ja suojelumääräysten täsmentämistä välttämättömänä, mukaan lukien kartanon puutarhan rakenteiden ja istutusten suojelutarve. Getbackantien</p> | <p>Kaavaselostukseen on täsmennetty valtakunnallisesti merkittävä maisema-alue, merkittävän kulttuuriympäristön otsikointi, kartanon kellarin keskeneräinen inventointi sekä historiallisen puutarhan selvitys- ja suojelutarve. Lisäksi on täsmennetty, että suojellun Getbackantien katusuunnitelmasta pyydetään lausunto Vantaan kaupungin museolta.</p>                 |



|   |  |   |
|---|--|---|
|   | <p>suojelumerkintä on museon mukaan riittävä, mutta selostuksen virheelliset tiedot lausuntomenettelyistä tulee korjata.</p> <p>Maiseman osalta museon mielestä jatkosuunnittelussa tulee erityisesti varmistaa tärkeimpien näkymälinjojen ja maiseman reuna-alueiden säilyminen.</p> <p>Arkeologisen kulttuuriperinnön suhteen museo katsoo, että muinaisjäännökset tulee merkitä kaavakartalle asianmukaisin sm-merkinnöin ja määräyksin, ja tarvittavat arkeologiset tutkimukset tulee toteuttaa kaavaprosessin yhteydessä.</p>                                   | <p>Selostuksen vaikutusten arviointia kohdissa "Kulttuuriperintö ja rakennettu ympäristö" ja "Kyläkuva" on täydennetty.</p> <p>Kaavakartalle ja -määräyksiin on tarkennettu historiallisen puutarhan selvitys- ja suojelutarve sekä muinaisjäännökset sm-aluemerkinnällä.</p> <p>Muinaismuistoalueiden jatkoselvitystarpeet on kirjattu selostukseen.</p> |
| <p>NRO 33<br/>Suomen<br/>luonnonsuojeluliiton<br/>Uudenmaan piiri ry<br/>9.2.2026</p>     | <p>Luonnonsuojeluliiton Uudenmaan piiri ry tuo esiin, että kaavaluonnoksessa rakentamista on osoitettu alueelle, joka kaavaselostuksessa on nimetty arvokkaaksi osaksi avointa biotooppiverkostoa ja joka ilmakuviin perusteella sisältää merkittäviä niittyalueita. Piirin mukaan kaava-aineistosta puuttuvat tämän alueen kannalta olennaiset kasvillisuus- ja hyönteisselvitykset, jotka tulee tehdä ennen kaavaprosessin jatkamista. Piirin mielestä arvokas niittyalue on rajattava rakentamisen ulkopuolelle ja turvattava säilyttävällä kaavamerkinnällä.</p> | <p>Luontoselvityksiä niittyalueiden osalta tullaan täydentämään asemakaavaehdotusvaiheessa.</p>   |
| <p>NRO 34<br/>Seutulan<br/>kyläyhdistys ry<br/>9.2.2026,<br/>täydennetty<br/>9.2.2026</p> | <p>Seutulan kyläyhdistys ry korostaa Vantaanjokilaakson arvokasta viljelymaisemaa ja sen säilyttämisen merkitystä. Yhdistys pitää tärkeänä, että lisärakentaminen tukee joukkoliikennettä, lähikaupan ja palvelujen toimintaedellytyksiä sekä</p>  | <p>Jotta sujuvat joukkoliikenneyhteydet ja palvelut saadaan taattua alueella, alueelle tulee mahdollistaa riittävästi asumista. Kaavaluonnos</p>  |



|  |   |  |
|--|---|--|
|  | <p>uuden koulun ja päiväkodin toteutumista.</p> <p>Yhdistys nostaa esiin pyöräilyn, pysäköinnin ja kierrätyspisteiden toimivuuden sekä toivovat selkeämpiä kaavakarttoja ja parempaa huomiointia yksityisten kiinteistöjen kohteluun. Yhdistys esittää alueen historian tuomista näkyväksi nimistön kautta.</p> <p>Kokonaisuutena yhdistys näkee kaavatyön tuottavan viihtyisän ja kylämäisen Seutulan ja kiittää hyvästä yhteistyöstä.</p> | <p>mahdollistaa 750 uutta asukasta.</p> <p>Pysäköintiä, liikenneratkaisuja ja keskitettyä kierrätystä jatkotutkitaan asemakaavaehdotusvaiheessa.</p> <p>Tarkemmat korttelien sisäiset ratkaisut ja määräykset tarkennetaan asemakaavaehdotusten yhteydessä yhdessä maanomistajien kanssa.</p> <p>Asutushistoria näkyy alueen uudessa nimistössä.</p> |
|--|---|--|



## NRO 1

Fingrid, 2.1.2025

### Mielipide:

Tiedoksi, että Fingrid ei lausu asemakaavasta 330400 Katrineberg. Kyseisellä asemakaava-alueella ei ole Fingridin voimajohtoja eikä muita toimintoja. Kiitokset yhteydenotosta.

### Vastine:

Ei vaikutusta kaavaluonnoksen sisältöön.

## NRO 2

Yksityishenkilö, 13.1.2025; lisäys 24.1.2025

### Mielipide:

Edustamme yksityistä maanomistajaa, ja XXX yli 25 vuotta asunutta perhettä. Olemme hyvin huolestuneita Katrinebergin projektista.

Valitsimme 1990-luvun alussa Seutulan, jonne muutimme Martinlaaksosta. Halusimme Seutulaan, koska se mahdollisesti väljän, luonnonläheisen, ja rauhallisen asumismuodon. Seutula oli tähän ihanteellinen. Ostimme tontin, rakennutimme omakotitalon, sekä suuren autotallin. Pihamme on mahdollistanut myös XXX. Seutula, sellaisena kuin se nyt on, on tärkeä koko perheellemme jo kolmessa sukupolvessa.

Katrineberg-projekti tarkoittaisi kaikista niistä syistä luopumista, miksi Seutulaan aikoinaan päädyimme, ja emme voi sitä hyväksyä. Minkä takia kaltaisemme asukkaat, jotka näkivät alueen potentiaalin jo vuosikymmeniä sitten, joutuisivat tässä asiassa kärsimään?

Ydinongelma hankkeessa on sen laajuus. Pientalorakentaminen muuttaa alueen luonteen täysin. Se lisää merkittävästi liikennettä, vähentää yksityisyyttä, ja muuttaa maisema- ja kulttuurihistoriallisesti arvokkaita alueita lopullisesti. Tiivistyvä kaupunkirakenne voi myös lisätä alueen haavoittuvuutta ilmastomuutoksen vaikutuksille ja erilaisille ihmisiin ja luontoon kohdistuville ilmatoriskeille, joita alueen nykyinen vehreys ja väljyys torjuvat.

Laajuuteen liittyy myös toinen ongelma, eli rakennuttamisen ulottaminen yksityisten maanomistajien tonteille tai niiden välittömään läheisyyteen. Toiveemme on, että Katrineberg keskittyisi sairaala- ja kartanoalueen kehittämiseen, ja yksityiset maanomistajat jätettäisiin rauhaan. Pientalorakentamista voi toteuttaa kaupungin omille tonteille, mutta riittävällä etäisyydellä yksityisistä maanomistajista. Yksityisten maiden sisällyttäminen kaava-alueeseen vähentää huomattavasti koko hankkeen sosiaalista hyväksyttävyyttä.



Lisäksi olemme huolestuneita luonnon ja eläinten puolesta. Omassa pihapiirissämme liikkuu ja elää useita eri eläimiä, lintulajeja, hyönteisiä, ja niin edelleen. Kuten suunnitelmassakin todetaan, suunniteltu alue on parhaimpia lepakkoalueita, keskeinen pesimäalue peltosirkulle, levähdysalue töyhtöhyyppälle, ja olosuhteiltaan hyvin soveltuva liito-oraville, lahokaviosammaleesta puhuttamakaan. Suunniteltu rakentaminen, sekä prosessin aikana että valmistuessaan, aiheuttaisi häiriötä näille eri lajeille sekä heikentäisi merkittävästi alueen viheryhteyksiä ja monimuotoisen luonnon edellytyksiä.

Sairaala- ja kartanoalueen ympäristön kehittämisessä on potentiaalia. Olemme avoimia sille, että Seutulaan tulee lisää asukkaita ja alueen elinvoimaa vahvistetaan. Nämä pitää kuitenkin toteuttaa luonto, ja ne henkilöt huomioiden, jotka Seutulan ovat valinneet sen rauhan ja väljyyden vuoksi.

Lisäyksenä jo 13.1.2025 lähetettyyn viestiimme kirjaamme seuraavasti. Kaavoitushankkeen esittelytilaisuudessa 22.1.2025 XXX korosti, että meidän kaltaisemme yksityisen maanomistajan kanssa halutaan keskustella hyvissä ajoin suunnitteluvaiheessa. Pyydämme, että suunnittelijat ovat meihin yhteydessä, ja voimme keskustella asiasta kasvokkain.

**Vastine:**

Kaavaluonnoksessa esitetty rakentamisen laajuus on yleiskaavan mukaista. Alueen ominaispiirteiden vaalimiseen kiinnitetään erityistä huomiota asemakaavaehdotuksen valmistelussa. Luontoarvojen säilyminen ja luonnon monimuotoisuuden vahvistaminen varmistetaan kaavatyon edetessä yhteistyössä ympäristökeskuksen kanssa.

**NRO 3**

Helsingin seudun ympäristöpalvelut -kuntayhtymä HSY; 24.1.2025

**Mielipide:**

Aluetta palveleva nykyinen yleinen vesihuolto viistää suunnittelualueen halki. Uuden yleisen vesihuollon tarve ja laajuus tarkentuu alueen jatkosuunnittelussa tonttijaon yhteydessä. Uusien kortteleiden ja täydennysrakentamisen kiinteistöjen kytkentä yleiseen vesihuoltoon tulee tarkastella kustannusarvioineen kaavoituksen edetessä kunnallisteknisten yleissuunnitelmien yhteydessä tehtävissä vesihuollon yleissuunnitelmissa. Vesihuoltolinjat tulee lähtökohtaisesti osoittaa yleisille alueille. Vesihuollon tulee olla toteutettavissa HSY:n käytäntöjen mukaisesti, ja suunnitteluun ja toteutukseen tulee varata riittävästi aikaa. Mikäli jatkosuunnittelussa todetaan, että yleisen vesihuollon siirroille on tarvetta, tulee johtosiirrot suunnitella ja toteuttaa hankkeen yhteydessä.

**Vastine:**

Vesihuollon tarpeet huomioidaan kaavaehdotusten laadinnan yhteydessä.

**NRO 4**

Yksityishenkilö, 26.1.2025

**Mielipide:**

XXX. Katrinebergin kehityskuvan tavoitteissa on mainittuna mm seuraavia asioita:

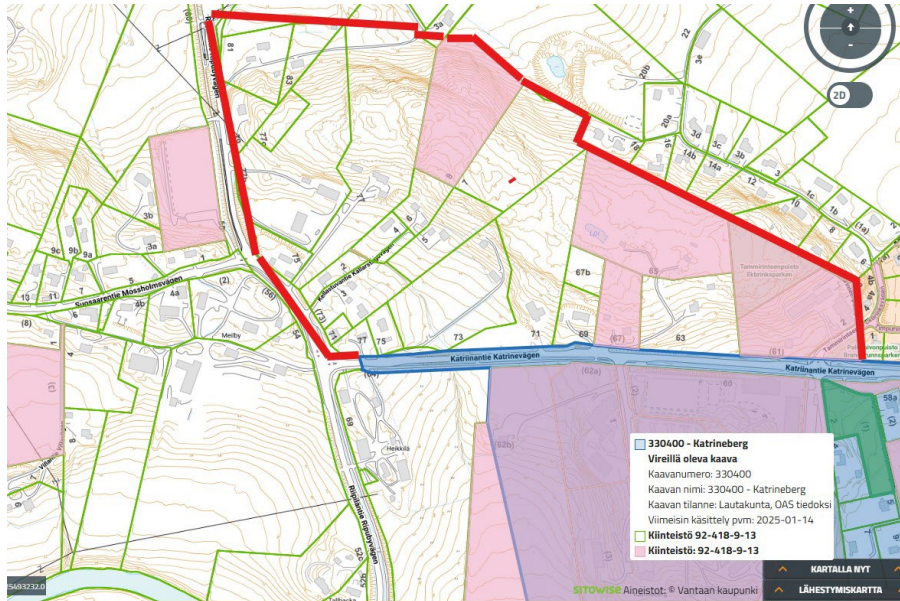
- Mahdollistaa lähipalveluiden vahvistaminen
- Turvata riittävä asukaspohja
- Tarkastella alueen täydennysrakentamiseen soveltuvia alueita ja miten rakentaminen voidaan mahdollistaa historiallisesti arvokkaan ympäristön ja luontoarvojen osalta kestäväällä tavalla.

Kilpailun voittajatyöt on valittu ja alueen kehittäminen lähtee tästä liikkeelle, mikä on hieno asia. Ymmärrämme erinomaisen hyvin, että alueen julkinen liikenne ja palvelutarjonta ovat suoraan yhteydessä alueen asukaslukuun ja ilman alueen kehittämistä nykyisetkin palvelut ovat vaarassa sairaalan lakkauttamisen yhteydessä.

Virallisena mielipiteenä haluaisimme tuoda esiin muutamia näkökulmia, lähinnä koskien kaavoitettavan alueen rajausta. Jostain syystä tarkastelun kohteena oleva alue on rajautunut Katriinantien eteläpuolelle. Rajaus on syntynyt luultavasti siitä syystä, että kaavarajauksessa on keskitytty käytöstä poistuvan sairaalan jatkokäyttöön ja Katriinantien on katsottu muodostavan luonnollisen rajan kaava-alueelle. Seutulan maisemallinen ja historiallinen kyläkeskus on kuitenkin laajempi kuin Kartanon ja sairaalan ympäristö. Maisemallisesti erittäin tärkeitä ovat Riipiläntien varren molemmiin puoliset alueet Katriinan kartanon kohdalla sekä varsinainen kyläkeskus joka on Riipiläntien ja Katriinantien risteyksessä, jossa siis sijaitsee vanha kauppa ja VPK:n talo.

Esitetyllä rajauksella kaava-alueen ulkopuolelle jää historiallisesti merkittäviä ja näkyviä rakennuksia, jotka olennaisesti ovat muodostamassa Seutulan kyläkuvaa ja ovat olleet myös olennainen osa kylän historiaa. Ja jotka alueellisesti liittyvät suoraan nyt suunnitteilla olevaan alueeseen. Seutulan VPK ja risteysalueella sijaitseva vanha kauppa ovat erittäin näkyvällä paikalla tultiinpa Seutulaan mitä reittiä hyvänsä. Myös talo, jossa itse asumme, on kyläkuvan näkökulmasta näkyvällä paikalla, talo on rakennettu sen verran korkealle rinteeseen, että se näkyy Katriinantieltä katsottuna koko matkan Riipiläntieltä kartanon navetalle kuljettaessa.

Mielipiteenämme esitämme, että Katriinantien pohjois- ja länsipuolelta otettaisiin kaavoitusprosessiin alueita mukaan seuraavasti (kaupungin maanomistus merkitty punaisella)



Perustelemme kaavoitettavan alueen laajentamista seuraavilla näkökulmilla:

1. Nykyisellä kaava rajauksella kaavan ulkopuolelle jää kyläkuvan näkökulmasta merkittäviä historiallisia rakennuksia, jotka pitäisi ulkonäön puolesta suojella ja niiden ympärille varata riittävät suoja-alueet, jotta ne eivät kyläkuvasta katoaisi. Tällaisia rakennuksia ovat ainakin Seutulan VPK ja vanha kauppa risteyksessä sekä XXX. Rakennukset ovat VPK:ta lukuun ottamatta asuinkäytössä, eivätkä ne ole kaikilta osin alkuperäisessä asussaan, mutta kuitenkin edelleen edustavat rakennushistoriallista tyyliä 1900-luvun alkupuolelta.
2. Jokilaaksosta noustessa Katriinan kartanon kohdalla Riipiläntien länsipuolella on myös useita kyläkuvan kannalta olennaisia vanhoja rakennuksia jotka pitäisi kiireesti maisemallisista syistä suojella jos näin ei vielä ole tehty. Pääosin nämä rakennukset sijaitsevat kiinteistöllä 92-418-14-66 Uusi Meilby sekä kiinteistöllä 92418-14-30 Vanha Meilby.
3. Tässä ehdotetut kaava-alueen rajauksen laajennukset varmistaisivat, että kehityskuvan perusteella valittu rakentamisen tyylisuunta tulee koskemaan yhtenäisenä koko Seutulan kyläkeskusta. Tällä myös varmistetaan, että kulttuurihistoriallisesti arvokas Seutulan kyläkeskus saisi kerralla yhtenäisen linjauksen rakentamisen periaatteille. Ilman näitä aluelaajennuksia on vaarana, että nyt kyläläisille ja ohikulkijoille hahmottuva kyläkeskus pilkkoutuu ja ajan saatossa rakennetaan osina huomioimatta osista muodostuvaa kokonaisuutta.
4. Seutulan VPK:n takana oleva kukkula on kyläläisten aktiivisessa virkistyskäytössä. Kukkulan alue on myös koululaisten aktiivisessa käytössä mm suunnistus ja luontoon liittyvässä opetuksessa. Esitetyt kaava-alueen laajennukset mahdollistaisivat puheena olevan kukkulan suunnittelun lähivirkistysalueeksi. Kukkulan päältä on huikaisevat näkymät jokilaaksoon ja koillis-suunnassa uusmaalaista kumpuilevaa maalaismaisemaan näkyy silmän kantamattomiin. Kaavoittamalla kukkulan laelle



lähivirkistysaluetta, tänne voisi rakentaa nuotiopaikkaa ja pientä luontopolkua jne. Tämä mahdollisuus olikin huomioitu yhdessä esillä olleista kilpailutöistä.

5. Etelässä Katriinantien, lännessä Riipiläntien, pohjoisessa Ahoniityntien sekä idässä kukkulan rajaama alue on yleiskaavassa osoitettu pientalovaltaiselle rakentamiselle. Alue on myös merkitty maisemallisesti kulttuurihistoriallisesti arvokkaaksi alueeksi. Alue on jo nyt yleiskaavan mukaisessa käytössä, mutta erittäin tehottomasti hyödynnetty. Tontit ovat isoja ja alueella on isohkoja rakentamattomia alueita. Maaperä on rakentamista ajatellen hyvää, infrastuktuuri (viemärit, vesi, sähkö) ovat jo olemassa, joten alue soveltuu erinomaisesti täydennysrakentamiseen. Alueen mukaan ottaminen kaavoitukseen olisi tehokasta ja toisi varmuudella n 40-50 rakennuspaikkaa alueelle lisää. Tämä määrä omakotirakentamista lisää parantaa alueen päiväkotien ja koulujen toimintaedellytyksiä sekä tuo merkittävää lisävoluumia muuhun palvelutarjontaan.

**Vastine:**

Katrinebergin jo kehityskuvavaiheessa tunnistetut keskeiset kaavalliset tavoitteet ja pääasiallinen rakentamispotentiaali sijaitsevat Katriinantien eteläpuolella. Seutulan täydennysrakentamisperiaatteiden tutkiminen tulee ajankohtaiseksi Katrinebergin alueen kaavahankkeen jälkeen.

**NRO 5**

Konekauha Oy; 29.1.2025

**Mielipide:**

Haluan tuoda esiin mielipiteeni kaupungin Katrinebergin 330400 asemakaavan osallistumis- ja arviointisuunnitelmaan, jossa yksityisessä omistuksessa oleva tontti XXX lunastettaisiin ja tontilta poistettaisiin perheyriksen käytössä oleva rakennus. Kaupungin 20.12.2024 antama suunnitelma ei nykyisellään noudata tasa-arvon ja yhdenvertaisuuden periaatteita, joihin kaupunki on sitoutunut. Vantaan kaupungin strategiassa on määritelty sitoutuminen tasa-arvon ja yhdenvertaisuuden edistämiseen sekä syrjimättömiin toimintatapoihin. Tasa-arvo- ja yhdenvertaisuustyötä tehdään kaikessa Vantaan päätöksenteossa ja kaikissa palveluissa.

Kyseinen suunnitelma toteutuessaan sellaisenaan vaikuttaa merkittävästi perheyriksen toimintaan. Tontilla sijaitsee merkittävä osa perheyriksen liiketoimintaa mahdollistavia tiloja. Vastaavia tiloja vastaavanlaiselta paikalta on mahdotonta löytää siten, että se mahdollistaisi yritystoiminnan jatkumisen nykyisellään tai sen kehittämisen. Yritys on toiminut samalla paikalla vuodesta jo 2000 lähtien ja tukenut paikallistoimintaa monin tavoin, kuten urheiluseuroja. Yritys työllistää useita henkilöitä, joiden työllistymiseen mahdollinen liiketoiminnan alasajo tai toimipisteen muutto vaikuttaa merkittävällä tavalla. Koska kyseessä on perheyriksen, on suunnitteilla tulevaisuudessa sukupolvenvaihdos. Tämä suunnitelma



on vaarassa, sillä yrityksen toiminnan jatkaminen nykyisellä paikalla on olennainen osa jouhevan sukupolvenvaihdoksen onnistumista.

Lisäksi annetussa suunnitelmassa on alueelle osoitettu ratsastusreittejä. Näillä reiteillä kaupunki tukee merkittävällä tavalla alueella toimivien ratsastus liiketoimintaa harjoittavien yritysten toimintaa eikä vastaavanlaista tukea ole osoitettu muita alueella toimivia yrityksiä kohtaan. Suunnitelma on näiltä osin myös ristiriidassa yhdenvertaisuusperiaatteen kanssa. Suunnitelmassa tontille ehdotetut rakennelmat voidaan sijoittaa muualle, esimerkiksi lähemmäksi suojeltavia kohteita, kuten navettarakennusta. Näin ollen mahdollista yksityisessä omistuksessa olevan tontin lunastusta sekä yrityksen tilojen poistamista ei voida perustella välttämättömyydellä eikä yleisellä edulla. Mikäli kyseinen alue päätetään kaavoittaa, pidän tärkeänä, että kyseessä oleva tontti kaavoitetaan siten, että tontille sallitaan joustava ja monipuolinen käyttö.

Toivon, että näkemykseni otetaan huomioon kaavoitusprosessissa.

**Vastine:**

Asemakaava antaa mahdollisuuden kiinteistön kehittämiseen, mutta päätösvalta kaavan toteuttamisen osalta on kiinteistön omistajalla. Yleiskaavassa ko. kiinteistön alue on merkitty pientaloalueeksi osapuilleen nykyisessä laajuudessa jo 1990-luvulta asti.

Kaavaluonnoksessa hahmotellut ulkoilureittien linjaukset perustuvat Vantaan ulkoilureittien tavoitesuunnitelmaan (2021).

**NRO 6**

Yksityishenkilö; 29.1.2025

**Mielipide:**

Kaavan osallistumis- ja arviointisuunnitelmassa (OAS) mainitaan vuosina 2022-2023 laadittu Katrinebergin kehityskuva sekä kulttuuriympäristö. Kehityskuvan taustatyönä on tehty laaja Katrinebergin kulttuuriympäristöselvitys, jossa käydään tarkasti läpi Seutulan alueen valtakunnallisesti ja maakunnallisesti merkittävät maisemat sekä alueen vuosisatoja vanha historia.

Kaavatyön tavoitteissa mainitaan Katrinebergin historiallisten arvojen ominaispiirteiden vahvistaminen ja esiin nostaminen. Erityisesti nostetaan esiin "suunnitteluratkaisujen sopivuus alueen kulttuurimaisemaan sekä rakennettuun kulttuuriympäristöön". Vantaanjokilaakson viljelysmaisema on listattuna Uudenmaan maakunnan "Valtakunnallisesti arvokkaat maisema-alueet" -julkaisussa, jossa todetaan, että alue on huomattavan yhtenäinen viljelyalue pääkaupunkiseudun kaupunkiasutuksen keskellä.



Maankäyttö- ja rakennuslain (132/1999, MRL) valtakunnalliset alueidenkäyttötavoitteet (VAT) edellyttävät, että valtakunnallisesti arvokkaiden kulttuuriympäristöjen ja luonnonperinnön arvojen turvaamisesta huolehditaan. Tämä on Maankäyttö- ja rakennuslain (MRL) 24 §:n mukaan otettava huomioon valtion viranomaisten toiminnassa, maakunnan suunnittelussa ja muussa alueidenkäytön suunnittelussa. Peltosaluuden säilyttäminen rakentamattomina on ainoa tapa vaalia Seutulassa arvokasta kulttuurimaisemaa ja täyttää edellä mainitut suojelutavoitteet.

Uudisrakentaminen kulttuurihistoriallisesti arvokkaalle alueelle on pahasti ristiriidassa suojelutavoitteiden kanssa. Rakentaminen tällä alueella vaarantaa sen historiallisen arvon, tekee hallaa maisema-arvoille ja katkaisee alueen kulttuuriperinnön säilymistä tuleville sukupolville.

Tavoitteissa ja ideakilpailun voittajaehdotuksessa mainitaan kiertotalous ja yhteisöllisyys, muun muassa mahdollistamalla kaupunkiviljelyä kortteleissa. Millä edellytyksillä Seutulassa onnistuisi rakentaa yhteisöllinen korttelialue, kun tällaiset hankkeet eivät ole onnistuneet muuallakaan?

Joulukuussa ja tammikuussa Mosaiikin tiloissa pidetyissä asukastilaisuuksissa näytetyissä materiaaleissa oli mukana ilmakehä Katriinan sairaalan yli jokilaaksoon (kuva 1). Mikä intressi kaupungilla on tuhota tämä kaunis maisema? Miksi historiallisen arvokkaan ja ainutlaatuisen jokilaakson maisema pitäisi uhrata rakentamiselle?

Vantaan lähihistoriassa on myös surullinen esimerkki rakentamisesta, Kivistö. Tuoreen tutkimuksen mukaan alueen asukkaat kokevat huomattavaa turvattomuuden tunnetta ja utopia autottomuudesta on johtanut siihen, että myös ympäröivien alueiden asukkaat (Seutula, Riipilä, Reuna) kärsivät, kun jopa postipaketin hakeminen on muuttunut hankalaksi. Onko samat virheet todella tarpeen toistaa Seutulassa?

Seutulassa alueen historiallisen ja kulttuurimaiseman säilyttäminen on ensiarvoisen tärkeää. Rakentaminen tällaiselle alueelle on vastoin maankäyttö- ja rakennuslain sekä valtakunnallisten alueidenkäyttötavoitteiden periaatteita. Toivon, että näitä arvoja kunnioitetaan ja että kaavatyössä päädytään ratkaisuun, joka turvaa Seutulassa arvokkaan kulttuuriympäristön ja maisema-arvojen säilymistä.



Kuva 1. Seutulankatu arvokas jokilaaksomaisema. ©Vantaan kaupunki

<sup>1</sup> <https://www.vantaa.fi/sites/default/files/matti/1023341-1045037-030800%20Kulttuuriymp%C3%A4rist%C3%B6selvitys%2018.4.2023.pdf>

<sup>2</sup>

[https://www.ymparisto.fi/sites/default/files/documents/VAMA%202021\\_1%20Uusimaa\\_F1%20OSVE.pdf](https://www.ymparisto.fi/sites/default/files/documents/VAMA%202021_1%20Uusimaa_F1%20OSVE.pdf)

<sup>3</sup> <https://www.hs.fi/pkseutu/art-2000010990213.html>

#### Vastine:

Kaavaluonnoksessa esitetty rakentamisen laajuus on yleiskaavan mukaista. Keskeisten näkymälinjojen säilymiseen sekä uudisrakentamisen rajautumiseen suurmaisemaan kiinnitetään erityistä huomiota asemakaavaehdotuksen valmistelussa. Alueen tunnistetut historialliset ja maisemalliset arvot on mahdollista yhteensovittaa uudisrakentamisen kanssa. Kaava laaditaan yhteistyössä kaupunginmuseon kanssa ja arvokkaaseen ympäristöön sopiva rakentaminen varmistetaan kaavamääräyksiin.

#### NRO 7

Yksityishenkilö; 29.1.2025

#### Mielipide:

Haluan tuoda esiin mielipiteeni kaupungin Katrinebergin 330400 asemakaavan osallistumis- ja arviointisuunnitelmaan, jossa yksityisessä omistuksessa oleva tontti XXX lunastettaisiin ja tontilta poistettaisiin perheen koti sekä perheyhteyden käytössä oleva rakennus. Kaupungin 20.12.2024 antama suunnitelma ei nykyisellään noudata tasa-arvon ja yhdenvertaisuuden periaatteita, joihin kaupunki on sitoutunut. Vantaan kaupungin strategiassa on määritelty sitoutuminen tasa-arvon ja yhdenvertaisuuden edistämiseen sekä syrjimättömiin toimintatapoihin. Tasa-arvo- ja



yhdenvertaisuustyötä tehdään kaikessa Vantaan päätöksenteossa ja kaikissa palveluissa.

Kyseinen suunnitelma toteutuessaan sellaisenaan vaikuttaa merkittävästi perheen asumisen lisäksi perheen elinkeinon. Tontilla sijaitsevaan omakotitaloon on sen valmistumisen jälkeen tehty merkittäviä taloudellisia investointeja, joista viimeisimpänä maalämpö (2024). Omakotitalo vastaa siihen tehtyjen investointien johdosta nykyajan asumisen kriteerejä ja vaatimuksia. Lisäksi tontilla sijaitsee merkittävä osa perheyrityksen liiketoimintaa mahdollistavia tiloja. Pyydän kiinnittämään huomiota siihen, että suunnitelmassa ei ehdoteta alueella muiden yksityisessä omistuksessa olevien tonttien osalta vastaavaa. Tämä herättää kysymyksiä suunnitelman yhdenvertaisuudesta ja oikeudenmukaisuudesta, sillä perheen ja yrityksen tilat ovat ainoat poistettavat rakennukset.

Lisäksi suunnitelmassa on syytä kiinnittää huomiota siihen, että kyseiselle tontille ollaan suunnittelemassa siirrettäviä perinnerakennelmia ja suunnitelma eroaa suuresti muihin vastaavanlaisiin tontteihin esitetyistä suunnitelmista. Tällä on merkittäviä vaikutuksia maanomistajan mahdollisuuksiin myydä tonttia muille kuin kaupungille, sillä rakennusliikkeitä ei oletettavasti ole kiinnostusta rakentaa maata siirrettäville perinnerakennelmille. Suunnitelmassa ehdotetut rakennelmat voidaan sijoittaa muualle, esimerkiksi lähemmäksi suojeltavia kohteita, kuten navettarakennusta. Näin ollen mahdollista yksityisessä omistuksessa olevan tontin lunastusta ja perheen kodin sekä yrityksen tilojen poistamista ei voida perustella välttämättömyydellä eikä yleisellä edulla. Mikäli kyseinen alue päätetään kaavoittaa, pidän tärkeänä, että kyseessä oleva tontti kaavoitetaan siten, että tontille sallitaan joustava ja monipuolinen käyttö. Kaavaa laadittaessa on syytä ottaa huomioon tontin optimaalinen rakennusoikeus ja sen maisemallisesti arvokas sijainti.

Toivon, että näkemykseni otetaan huomioon kaavoitusprosessissa.

**Vastine:**

Asemakaava antaa mahdollisuuden kiinteistön kehittämiseen, mutta päätösvalta kaavan toteuttamisen osalta on kiinteistön omistajalla. Asemakaavaratkaisuun vaikuttavat useat tekijät, kuten luontoarvot, maisema ja kulttuurihistorialliset arvot, minkä takia eri alueille osoitettu rakentamisen määrä voi poiketa toisistaan.

Ideakilpailun voittaneen ehdotuksen pohjalta tuotettu maankäyttöluonnos on lähtökohta alueen kaavoitukselle ja maanomistajat voivat vaikuttaa kaavaehdotuksen sisältöön kaavaprosessin kuluessa.



## NRO 8

Seutulan VPK; 30.1.2025

### Mielipide:

Seutulan VPK (Seutulan ja Ripukylän Vapaaehtoinen Palokunta ry) omistaa kiinteistöt: Skogsborg 92-418 -7-9 ja Metsälinna 92-418-7-27.

Katrineberg-alueen suunnitelmasta asemakaava-arkkitehti XXX on ollut sen aikaisemmassa vaiheessa kertomassa palokunnan hallitukselle.

Palokunta, joka on ns. sopimuspalokunta (Vantaan ja Keravan hyvinvointialue), on osaltaan tuonut erityisenä kysymyksenä esiin tarpeen saada käyttöönsä lisätilaa. Ajanmukaisille paloautoille nykyinen (1950 luvulla palokunnantalon alle valmistunut) autotalli on liian pieni. Nykyiset paloautot eivät korkeutensa ja leveytensä vuoksi mahdu talliin. Tallia ei ole myöskään mahdollista laajentaa. Tila on myös liian ahdas sammutus- ja pelastuskalustolle eikä sosiaalityötiloja (suihkut ym) ole.

Yhtenä ratkaisuna tilaongelmaan palokunta on tuonut esiin uusien tilojen osoittamisen Katrinebergin maatilakeskuksen rakennuskannasta.

Ratkaisuna palokunta esittää myös, että kaavan rajausta muutetaan siten, että Katriinantien pohjoispuolella (Katrinebergin maatilakeskusta vastaapäätä) olevat alueet sisällytetään kaavaan ja siellä oleville palokunnan omistamille tiloille osoitetaan rakennusoikeutta. Tämä loisi taloudelliset edellytykset palokunnan lisärakentamistarpeelle. Kaava-alueen laajennus olisi perusteltua myös alueen kokonaisvaltaisen suunnittelun kannalta.

### Vastine:

Katrinebergin jo kehityskuvavaiheessa tunnistetut keskeiset kaavalliset tavoitteet ja pääasiallinen rakentamispotentiaali sijaitsevat Katriinantien eteläpuolella. Seutulan täydennysrakentamis-periaatteiden tutkiminen tulee ajankohtaiseksi Katrinebergin kaavahankkeen jälkeen.

Katrinebergin kartanon talousrakennusten käyttömahdollisuuksista on mahdollista neuvotella Vantaan kaupungin kiinteistöt ja tilat -yksikön kanssa.

## NRO 9

Yksityishenkilö; 31.1.2025

### Mielipide:

Viitaten Vantaan kaupungin kaavahankkeeseen 330400 johon on suunniteltu ulkoilutie, joka kulkee suoraan kolmen yksityisomistuksessa olevan kiinteistön läpi, estäen kiinteistöjen tarkoituksen mukaisen käytön. Haluan tuoda selkeästi esiin, että en hyväksy enkä anna lupaa ulkoilutien rakentamiseen kiinteistölleni tai sen läpi.



Tonttini käytettävyys perustuu sen rantaan, jota hyödynnän aktiivisesti muun muassa avantouintiin, ja suunniteltu ulkoilutie heikentäisi merkittävästi kiinteistön arvoa ja käyttömahdollisuuksia.

Alueella on jo olemassa vaihtoehtoinen reitti, joka kulkee kaupungin omistamilla mailla eikä edellytä yksityisten kiinteistöjen käyttöä. Reitti kulkisi hieman ylempänä Getbackantien osana jatkuen niittyä pitkin rantaan. Tämän vaihtoehdon käyttäminen kunnioittaisi kiinteistönomistajien oikeuksia ja säilyttäisi yksityisyyden, joka on olennainen osa vapaa-ajan asunnon käyttöä. Kaupungin omistamilla alueilla oleva vaihtoehtoinen reitti täyttäisi hankkeen tavoitteet ilman haittoja yksityisille kiinteistönomistajille.

Haluan korostaa, että ulkoilutien toteuttaminen kiinteistöjen läpi aiheuttaisi merkittävää haittaa niin kuin yksityisyydelle myös ympäristölle. Luonnonmukaisen ranta-alueen muuttaminen ulkoilutien käyttöön vaikuttaisi kielteisesti alueen ekologiseen tasapainoon ja rantarakenteisiin. Tontin rauhallisuus ja yksityisyys ovat kiinteistön arvolle olennaisia tekijöitä, ja ulkoilutie vaarantaisi nämä pysyvästi.

Toivon, että kaupungin päätöksenteossa otetaan huomioon näiden tekijöiden vaikutukset sekä kaavahankkeen toteutuksen vaihtoehdot, jotka eivät kohdistu yksityisiin kiinteistöihin.

## Vastine:

Ideakilpailun voittaneen ehdotuksen pohjalta tuotettu maankäyttöluonnos on lähtökohta alueen kaavoitukselle ja maanomistajat voivat vaikuttaa kaavaehdotuksen sisältöön kaavaprosessin kuluessa.

Katrinebergin aluetta kiertävä ulkoilureitti on kaavaluonnoksessa esitetty kulkevan puisto-, virkistys- ja peltoalueilla.

## NRO 10

Vantaan kaupunginmuseo; 31.1.2025

## Mielipide:

Vantaan kaupunkisuunnittelu on asettanut nähtäville Katrineberg asemakaavan ja asemakaavan muutoksen nro 330400 osallistumis- ja arviointisuunnitelman maankäyttö- ja rakennuslain 62 § mukaisesti mielipiteiden kuulemista varten. Kaavatyön keskeisin tavoite on mahdollistaa alueen rakentaminen pientalopainotteiseksi, monipuoliseksi ja kestäväksi kyläksi alueen rakennusperintö ja maisemalliset arvot huomioiden. Kaupunginmuseo lausuu asiasta rakennetun kulttuuriympäristön, maiseman ja arkeologisen kulttuuriperinnön osalta.

Katrinebergin kaavaa varten on laadittu kulttuuriympäristöselvitys (Vantaan kaupunki 2023), jossa on koottu yhteen tarkastelualueen kulttuurihistorialliset ja maisemalliset arvot.



### Rakennettu kulttuuriympäristö

Katrinebergin kulttuuriympäristöselvityksessä tarkasteltiin alueen historiallista kehitystä kaava-alueelta hieman laajemmalla alueella. Katrinebergin alue kuuluu osaksi keskiaikaisperäistä Seutulan kylää. Kylän keskus on sijainnut Riipiläntien ja Katriinantien risteysalueella, jossa on vieläkin hyvin säilynyt maatilarakennusten kokonaisuus ja kyläkauppa. Alueella tiedetään olleen rälssisäteri jo 1500-luvulta lähtien, joka kehittyi myöhemmin Katrinebergin kartanoksi.

Katrinebergilla ja muilla alueen kartanoilla ja tiloilla on ollut suuri rooli alueen muokkautumisessa nykyisenlaiseksi. Pitkälle ulottunut maanviljelyhistoria näkyy maisemarakenteessa ja kylän vanhassa rakennuskannassa vielä tänäkin päivänä. Kylähistoriasta kertoo myös vanhat tiet, jotka ovat peräisin viimeistään 1700-luvun lopulta.

Alueella sijaitsee yksitoista (9 rakennusta ja 2 tielinjausta) Vantaan kaupungin inventoinneissa todettua rakennusperintökohdetta. Vantaan yleiskaavan kyläkuvallisesti arvokkaalle alueelle sijoittuu Katrinebergin kartano talusrakennuksineen ja puistoineen. Kartanorakennus, aitta ja navetta lantaloinneen on suojeltu vuonna 1979 voimaan tulleessa asemakaavassa. Kyseiset rakennukset, sekä kartanoon kuulunut maakellari on inventoitu Vantaan vanhojen rakennusten inventoinnissa (Vaari-inventointi, 2018) ja niiden rakennusperintöarvot ovat lantalaalukuunottamatta todettu merkittäviksi. 1950-luvulla rakennetun suojellun lantalan rakennusperintöarvot todettiin inventoinnissa vaatimattomiksi. Kartanon rakennuksia koskevaa, nykyisessä kaavassa olevaa suojelumääräystä voidaan pitää vanhentuneena. Museon näkökulmasta kartanon rakennuksista tulee tehdä kaavaprosessin aikana rakennushistorialliset selvitykset, joilla selvitetään niiden arvot ja suojeluperusteet. Rakennuksille tulee laatia selvitysten perusteella rakennuskohtaiset suojelumääräykset todettujen ominaispiirteiden ja arvojen mukaisesti. Myös Kartanon puisto on historiallisesti merkittävä ja sen rakenteita tulee vaalia osana arvokasta kokonaisuutta. Alueella on tehty puutarhataiteellinen ja historiallinen inventointi ja kasvillisuus selvitys vuonna 2011, joka tulisi päivittää viime vuosina tehtyjen muutostöiden osalta. Selvityksen perusteella asemakaavaan tulee määritellä puutarhan suojeltavat rakenteet ja istutukset.

Uudempaa kerrostumaa suunnittelualueen rakennusperinnössä edustaa Katriinan sairaalan rakennukset, jotka ovat rakennettu kahdessa vaiheessa 1950-luvulla sekä 1970-luvun lopulla. Katriinan sairaalan vanha osa rakennettiin 1957-59 arkkitehti Elsi Laisaaren suunnitelmien mukaan Katrinebergin kartanon pihapiirin itäpuolelle. Sairasosaston lisäksi rakennettiin asuntolarakennus ja huoltorakennus. Sairaala laajennettiin pohjoiseen, vuonna 1979, arkkitehti Into Pyykön suunnitelmien mukaan. Sairaalarakennukset on inventoitu Vantaan modernin rakennusperinnön inventoinnin yhteydessä vuonna 2002. Katriinan sairaalan vanhasta osasta on tehty rakennushistoriaselvitys (Kati Salonen ja Mona Schalin arkkitehdit Oy, 2014) laajojen muutostöiden suunnittelun tueksi. Asemakaavatyön yhteydessä tulee



sairaalarakennusten suojeluperusteet selvittää rakennushistoriaselvityksillä. Sairaalarakennuksen vanhan osan rakennushistoriaselvitystä tulee täydentää tehtyjen muutostöiden vaikutusten arvioinnilla. Rakennushistoriaselvityksissä todetut suojeluperusteet tulee siirtää asemakaavaan tarkoituksen mukaisin asemakaavamerkinnoin, sekä niihin sopivin asemakaavamääräyksiin.

Asemakaava-alueella on kaksi rakennusperintökohteeksi luokiteltua tietä, joiden arvot on tutkittu Vantaan tieinventoinnin yhteydessä (2018). Katriinantie kulkee maisema-alueenreunalla, mutta varsinaisia avoimen maiseman kohtia on harvakseltaan. Tien luonne on muuttunut, leventämisen, pyörätien rakentamisen ja asfaltoinnin myötä. Laaksokohdissa tietä on voimakkaasti pengerretty. Museo pitää hyvänä, jos asemakaavassa huomioidaan linjauksen säilyminen vanhalla paikallaan, mutta museo ei esitä linjaukselle suojelua, koska sen luonne on vahvasti muuttunut. Getbackantien linjaus on tilustie, joka on merkitty kartalle ensimmäisen kerran vuonna 1773. Katriinantieltä Getbackaan kylämäelle johtava linjaus on tavallinen pellon keskellä kulkeva soratie. Tiellä on alkuperäinen linjaus, funktio ja pitkälle myöskin tiemaisema. Getbackantien lopussa on vanha tieosuus, joka nousee Getbackan mäelle. Mäellä on sijainnut Getbackan historiallinen tonttimaa sekä kivikautinen asuinpaikka. Museo esittää tien linjauksen ja luonteen suojelua asemakaavassa.

## Maisema

Suunnittelualue kuuluu kokonaisuudessaan valtakunnallisesti merkittävään Vantaanjoen maisema-alueeseen, joka on huomioitu myös Vantaan yleiskaavassa rasterimerkinnoin. Yleiskaavan oikeusvaikutteisessa, arvokasta kulttuuriympäristöä kuvaavassa liitekartassa on kahta erityyppistä maisema-aluetta. Suunnittelualueen länsiosa on merkitty kulttuurihistoriallisesti ja maisemakuvallisesti erityisen arvokkaaksi kylämaisemaksi, kun taas itäosissa on maisemallisesti arvokasta aluetta. Molempiin merkintöihin kuuluu määräyksiä koskien alueen maisemakuvan ja kulttuurihistorian, rakennusperinnön ja arvokkaiden piha- ja puistorakenteiden vaalimista alueella sekä uudisrakentamisen sopeuttamista arvokkaaseen kulttuuriympäristöön ja maisemaan. Asemakaavan selostukseen tulee liittää osuus, missä esitettyä kaavaratkaisua arvioidaan suhteessa yleiskaavan tavoitteisiin riittävällä laajuudella. Tausta aineistoksi on tehty maisemarakenneanalyysi, joka sisältyy alueen kulttuuriympäristöselvitykseen.

## Arkeologinen kulttuuriperintö

Kaava-alueella sijaitsee useita muinaismuistolailla (295/1963) suojattuja muinaisjäännöksiä. Alue on kivikaudella sijainnut muinaisen meren rannalla. Ranta-alueilla on sijainnut useita kivikautisia asuinpaikkoja, joista osa sijoittuu kaava-alueelle. Lisäksi paikalle on keskiajalla syntynyt kyläasutusta, jonka jäänteitä kaava-alueelta löytyy.

Katrinebergin kartanon ympäristö sekä Katriinan sairaalan itäpuolella sijaitseva alue ovat osa historiallisen ajan kylätonttia Meilby (Seutula) Knapbacka



(muinaisjäänösrekisterin tunnus 1000001762). Kartanosta itään sijaitsee toinen historiallisen ajan kylätontti Meilby (Seutula) Getbacka (mj. rek. tunnus 1000001760).

Historiallisen Meilby (Seutula) Getbackan kylätontti on osittain rakennettu kivikautisen asuinpaikan Getbacka (mj. rek. tunnus 92010056) päälle. Kylätonttia ympäröi laajempi kivikautinen asuinpaikka, jonka yhteydestä on löytynyt mm. vasarakirves, vasarakirveen teräpuolisko, poikkikirves ja useita tasataltoja. Löydöt ovat kivikauden eri ajanjaksoilta. Vuonna 2000 tehdyn arkeologisen inventoinnin yhteydessä huomattiin, että mäelle oli rakennettu omakotitaloja, jotka ovat osittain tuhonneet muinaisjäänöstä.

Getbackan kivikautisesta asuinpaikasta itään, aivan kaava-alueen itäreunalla, sijaitsee kivikautinen asuinpaikka Koivumäki (mj. rek. tunnus 1000032476). Asuinpaikka sijaitsee selvästi erottuvalla peltokumpareella muinaisella niemen eteläreunalla. Muinaisjäänöskohteet tulee huomioida tulevassa kaavassa ja merkitä siihen asiankuvulla merkinnällä sm (Alueen osa, jolla sijaitsee muinaismuistolaila (295/1963) rauhoitettu kiinteä muinaisjäänös). Aluumerkintään liitetään määräys:

”Muinaismuistolaila (295/1963) rauhoitettu kiinteä muinaisjäänös. Alueen kaivaminen, peittäminen, muuttaminen, vahingoittaminen, poistaminen ja muu siihen kajoaminen kielletty. Aluetta koskevista tai siihen liittyvistä suunnitelmista on pyydetty paikallisen museoviranomaisen lausunto.”

Mikäli kaavoituksen yhteydessä on tarpeen mahdollistaa rakentamista muinaisjäänöksen päälle, asiassa tulee menetellä muinaismuistolain 13 §:n mukaisesti. Kaavoituksen ollessa kyseessä on tällöin järjestettävä neuvottelu, jossa todetaan, onko muinaisjäänös, tai osa siitä, mahdollista poistaa riittävien tutkimusten jälkeen. Neuvottelussa tulee olla mukana Museovirasto, kunta ja maanomistaja.

Kajoamisen mahdollisesti vaatimat tutkimukset tulee ensisijaisesti toteuttaa kohdealueilla jo kaavaprosessin aikana. Mikäli muinaisjäänökset tutkitaan kaavahankkeen kuluessa, ne merkitään kaavakartalle ainoastaan siltä osin kuin ne on säilytetty. Mikäli kajoaminen edellyttää kiinteän muinaisjäänöksen erityistä tutkimista taikka erityisiä toimenpiteitä sen säilyttämiseksi, on hankkeen toteuttajan korvattava tästä johtuvat kustannukset tai osallistuttava niihin, mikäli sitä olosuhteet huomioon ottaen ole katsottava kohtuuttomaksi (MML 15 §). Kustannusvastuu ratkaistaan neuvotteluissa.

Museo pitää hyvänä asemakaavan tavoitetta, jossa halutaan mahdollistaa alueen monipuolisempi käyttö sen rakennusperintö ja maisemalliset arvot huomioiden. Tavoitetta tulee museon näkökulmasta laajentaa vielä arkeologiseen kulttuuriperintöön, johon kuuluu rikas muinainen historia alueelle osuvine muinaisjäänösteineen. Museon mielestä alueen historiaa kannattaa hyödyntää uutta aluetta ja sen identiteettiä luotaessa. Historiatietoa, jota on tuotu hienosti esiin kulttuuriympäristöselvityksessä, on mahdollista käyttää hyväksi esimerkiksi taiteessa, puistossa, infotauluissa, nimistöissä jne. Museo osallistuu ja auttaa mielellään pohdittaessa alueen historian esiin tuomista.



## Vastine:

Kaavaehdotuksia tullaan edistämään tiiviissä yhteistyössä kaupunginmuseon kanssa. Tarvittavat rakennushistoriaselvitykset ja niiden täydennykset laaditaan niitä vaativien kaavaehdotusten valmistelun tullessa ajankohtaisiksi.

Kaavaselistukseen on liitetty maisemallisia tavoitteita koskeva osuus.

Muinaisjäännökset tullaan huomioimaan kaavatyössä museon esittämällä tavalla.

## NRO 11

Vantaan Energia ja Vantaan Energian Sähköverkot; 31.1.2025

## Mielipide:

### Sähköverkko

Ei huomautettavaa.

Vantaan Energia Sähköverkot Oy haluaa, että asemakaavan muutosehdotuksessa huomioidaan maakaapeleiden sijainti.

Asemakaavamuutoksen alueelle sähkönjakeluverkko tulee mitoittaa tarpeita vastaavaksi. Uusia muuntamoita tullaan tarvitsemaan alueelle hajautetusti. Näiden sijoittelua tulee tarkastella kun kaavatyö etenee ja tarkentaa edelleen kun työ jatkuu pienempinä kaavaehdotuksina.

Mikäli maakaapeleita pitää siirtää, niin siirtokustannuksien osalta toimitaan Vantaan kaupungin ja Vantaan Energia Oy:n 20.7.1993 laaditun yhteistyösopimuksen mukaisesti.

### Kaukolämpöverkko

Asemakaavan muutosalueella sijaitsee Vantaan Energia Oy:n kaukolämpöputkia. Vantaan Energia Oy haluaa, että asemakaavan muutosehdotuksessa huomioidaan kaukolämpöputkien sijainti. Kaukolämpöputkien ajantasainen sijainti löytyy Vantaan kaupungin yhdistelmäjohtokartalta.

Vantaan Energia Oy haluaa, että asemakaavan muutosehdotuksessa huomioidaan kaukolämpöputkien sijainti.

Mikäli kaukolämpöputkia pitää siirtää, niin siirtokustannuksien osalta toimitaan Vantaan kaupungin ja Vantaan Energia Oy:n 20.7.1993 laaditun yhteistyösopimuksen mukaisesti.

## Vastine:

Maakaapelit sekä sähkönjakeluverkon suunnittelutarpeet huomioidaan kaavaehdotusten laadinnan yhteydessä.



## NRO 12

Kivistön ja Keimolan omakotiyhdistys ry; 2.2.2025

### Mielipide:

#### *Ympäristö*

Kaupungin järjestämän ideakilpailun esitykset Katriinan alueesta yleisesti ja sen omakotialueesta ottavat melko hyvin huomioon luonto- ja ympäristöarvot. Tärkein maisema on jokirannan peltoalue Katrinebergin tasalta länteen, mutta avoin peltomaisema on hieno myös itään ja etelään. Omakotialue sopii kuitenkin kaavailulle alueelle, rannan tuntumaan voi tuoda joitain ulkoilua tukevia matalia rakennuksia. On tärkeä jättää Katrinebergin kartanon ympärille tilaa, eikä suunnitelma ilmaisesti nyt tuokaan omakotiasustusta kartanon viereen.

Jonkin verran Fiskars-tyyppistä miljöötä luovaa uusvanhaa rakentamista voi sijoittaa Katrinebergin kaavailun kyläkeskuksen alueelle, lähinnä navetan, sairaalan ja Katriinantien kohdalle, kuten Katrinebergin kehityskuvan s 41 esitetään. Vanhat rakennukset eivät välttämättä sovi ja riitä erilaisille toimijoille.

Sairaalan toiminnot ovat siirtymässä Peijakseen sen laajennusosan valmistuttua, mutta tämä tapahtuu joskus 2030-luvulla. Monessa suunnitelmassa sairaalan rakennus oli osoitettu koulukäyttöön, mutta se ei sovellu koulutilaksi. Jos rakennus säilytetään, kannattamme esillä ollutta ideaa vanhainkodin tai vastaava palvelulaitoksen sijoittamisesta siihen. Rakennuksen purku avaisi runsaasti uusia mahdollisuuksia kehittää Fiskars-tyyppistä ratkaisua.

#### *Pientaloalue*

Pientaloasuminen voi olla monimuotoista, ihmisillä on erilaisia odotuksia. Osan pitäisi kuitenkin olla perinteisiä omakotitontteja, koska niihin kohdistuu huomattava kysyntä. Tonttien koon pitäisi olla riittävä pienimuotoisen viljelyn mahdollistamiseksi ja autopaikkojen takia. Kaupunkiviljelyn idean voisi toteuttaa joko korttelin tai tonttien sisällä, siirretään viljelypalstojen vaatima tila sinne.

Omakotiyhdistyksellämme on hoidossa Kivistön Kvartsijuonenpuiston palstat ja kokemukset niistä ovat huonot. Palstaviljelmiltä varastetaan satoa ja tarvikkeita ja viljelijöiden vaihtuvuus on suurta. Toki paikka on kerrostaloalueen vieressä, mutta Katrinebergissäkin tonttikoko voisi alun alkaen olla riittävä pieneen puutarhaviljelyyn tai voisi hakea palstapaikkoja korttelirakenteen sisälle.

Autojen pysäköinti tien varteen tekisi kylän tiemiljööstä ja siten asumismiljööstä epämiellyttävän kaupunkimaisen, vaikka havainnekuvien mukaan tavoitellaan kylänraittien tunnelmaa. Kaikilla tonteilla pitäisi olla varattuna tilaa autojen pysäköinnille. Näin kaukana palveluista olisi syytä varautua kahteen autopaikkaan per perhe kunta ainakin omakotitonteilla, yhteisillä tonteille 1,5-2 voi riittää.

Kadulle parkkeeraaminen toisi myös käytännön ongelmia. Sähköautojen latausta varten pitäisi vetää pitkät johdot. Kadunvarsi ei sovi auton pesun ja huollon tai renkaiden vaihdon paikaksi. Talvella lumiaura ajaisi tukkoon osan autoista, kuten



kaupungeissa. Kadut voivat rakentua kevyen liikenteen ehdoilla, mutta autoillekin on varattava tilaa kohdata kadulla vaikka kuorma-auto tai aura-auto.

Tavoite tarjota kaupunkilaisille pääsy jokirantaan on hyvä, tavoite voisi koskea yleisemmin Vantaata. Vantaankoskelta pohjoiseen ei oikein pääse missään jokirantaan. Yhteydet joelle tuovat lisäarvoa virkistysalueille. Olisi tärkeää rakentaa kevyenliikenteen reittejä Vantaanjoen rantaan, ei vain Seutulaan. Joen ylittävä silta voisi olla Katriinan kohdalla tai etelämpänä, jos kevyenliikenteen väylä olisi helpompi rakentaa (ja maa lunastaa) joen itäpuoliselta pellolta. Silta voisi olla Santakuopantien ja Rajasillantien tasalla, siitä jatkuisi yhteys myös Myllykylän suuntaan, ja jokivartta pitkin etelään Tikkurilantielle ja Vantaakoskelle sekä Lapinkylässä junaradan seisakkeelle

Kevyen liikenteen väylä olisi tärkeää jokirantaa pitkin etelään, jotta voisi välttää Riipiläntien suurten mäkien nousut, samoin voisi välttää Katriinantien mäet mentäessä Aviapoliksen suuntaan ja matka olisi lyhyempi.

*Kommentti asemakaavoituksen tai muiden lupaprosessien tarpeesta yleiskaava-alueella*

Kaupunki asemakaavoittaa nyt lähinnä omistamiaan maita. Kivistön suuralueella on runsaasti vanhaa asutusta, joka ei ole asemakaava-alueella. Yleiskaavan varassa olevalle alueelle ei ole saatu rakennuslupia. Niitä ei ole saatu edes tontin lohkomiseen lasten taloille. Täten tuettaisiin ihmisten mahdollisuutta asua mahdollisimman pitkään kotona. Asemakaavoitusresurssien ohjautuminen vain uusilla ja lähinnä kaupungin omistamille maa-alueille herättää kuntalaisten taholla ihmetystä ja voimakkaampiakin tunteita.

Omakotiyhdistys esittää, että kaupunki hakisi jonkin keinon mahdollistaa täydennysrakentaminen hallitulla tavalla myös yleiskaava-alueilla. Erityisen tärkeäksi tämän tekee se, että asemakaavojen laadinta etenee harvaan asutuilla alueilla erittäin hitaasti, muualle Seutulaan tullaan ehkä 2050-luvulla.

Lapinkylän melkein valmis asemakaava jätettiin vanhenemaan, kun kaavoitusresurssit siirrettiin Kivistön keskustan valmisteluun. Kaavoitusprosessi sai ministeriöstä rahoitusta osallistamisen kehittämiseksi. Tulevaisuudessa työ on aloitettava alusta.

Kovin suurta luottoa tällainen asemakaavapolitiikka ei asukkaiden pariin luo. Rakennuslain uudistusten selvittyä, alueen asukkaat ja Kivistön ja Keimolan omakotiyhdistys toivovat, että kaupunki voisi luoda jonkin yleisesti tunnistettavan ja oikeudenmukaisen menettelyn hakea poikkeuslupia täydennysrakentamista varten.

## Vastine:

Kartanon ympäristöä kehitetään historiallisten arvojen puitteissa, kuten mielipiteen jättäjä esittää.

Katriinan sairaalan jatkokäytön mahdollisuuksia tutkitaan monialaisesti ennen sairaalakäytön päättymistä.



Uusien pientalokortteleiden pysäköinnin mitoituksessa noudatetaan Vantaan pysäköintimitoitushjettä (2024).

Kaavaluonnoksessa Skratteninpuistoon on merkitty palstaviljelyä, mutta puiston toiminnot ratkaistaan aikanaan myöhemmässä suunnitteluvaiheessa asemakaavaan pohjautuvassa puistosuunnitelmassa. Alueelle suunnitellaan myös väljiä pientalotontteja, joiden pihamaalla pienimittakaavainen viljely on mahdollista.

Vantaan kaupungin ulkoilureittien tavoitesuunnitelmassa on esitetty, että Vantaanjoen uomaa seuraisi ulkoilureitti Seutulasta etelään.

Seutulan täydennysrakentamis-periaatteiden tutkiminen on ajankohtaista vasta Katrinebergin kaavahankkeiden jälkeen.

## NRO 13

Lampurintien tiehoitokunnan jäseniä; 2.2.2025

### Mielipide:

#### 1. Luonto- ja maisema-arvot

Katrinebergin alueen valtakunnallisesti ja maakunnallisesti merkittävät kulttuuri- ja maisema-arvot, kuten Vantaanjokilaakson viljelymaisema, Seutulan keskiaikainen kylärakenne sekä paikallisesti arvokkaat luontoalueet, on kilpailuohjelmassa tunnustettu ja määritelty säilyttämisen arvoiksi. Visiot ja suunnitelmat massiivisen pientaloalueen rakentamisesta erityisesti itäiselle Katriinankylän alueelle uhkaavat kuitenkin vakavasti näitä arvoja. Tämä on ristiriidassa kilpailuohjelman tavoitteiden ja kehityskuvaraportin periaatteiden kanssa.

On välttämätöntä, että kaavatyössä keskitytään vaalimaan alueen erityispiirteitä ja keskittyen ensisijaisesti täydennysrakentamiseen Katrinebergin ydinalueella. Lisäksi itäisen alueen arvokkaat pelto- ja lintualueet sekä muinaisjäänökset on jätettävä kaavoituksen ulkopuolelle. Vuonna 2005 laaditun Kulttuurimaisemaselvityksen (Muukka, L. & Mäkyne A. 2005) mukaan Seutulan alue on sekä maisemallisesti ja kyläkuvallisesti arvokas alue yleiskaavassa, jonka erityispiirteet tulisi säilyttää. Seutulan kylä, sekä laajat pelto-alueet määritellään valtakunnallisesti arvokkaiksi. Tätä tutkittua taustaa vasten ei voida hyväksyä alueen muokkaamista pientalopainotteiseksi uudeksi asuinalueeksi, alueen ollessa määritelty valtakunnallisesti arvokkaaksi sekä maisemallisesti, että kulttuurihistoriallisesti, sekä linnuston kannalta kts. KULTTUURIMAISEMASELVITYS | Vantaan kaupunki

#### 2. Ekologiset vaikutukset ja luonnon monimuotoisuus

Alueen luontoarvot, kuten Natura 2000-alueen, maakunnallisesti arvokkaiden linnustoalueiden ja uhanalaisten lajien elinympäristöt, kuten Euroopan unionin tiukasti suojelujen lajien (saukko ja vuollejokisimpukka) ja lepakoiden asuinsijat, eivät kestä laajamittaista uudisrakentamista ja asukasmäärän merkittävää kasvua. Suunnitelmissa on otettava huomioon myös valosaaste, melu, roskaaminen ja muut lieveilmiöt, jotka lisääntyvä asutus tuo mukanaan. Suunnitellut virkistysreitit



jokivarressa voivat heikentää Natura-alueen ekologista tasapainoa ja erityisesti suojeltujen lajien, kuten vuollejokisimpukan ja saukon, elinolosuhteita.

### 3. Kulttuurihistorialliset arvot ja muinaisjäännökset

Kilpailuohjelmassa esiin nostetut muinaisjäännökset ja historialliset tielinjaukset ovat korvaamattomia osia Seutulan ja Katrinebergin historiaa. On kestävämpää, että kaavoituksen painopiste on myös alueilla, joissa nämä arvot ovat uhattuna. Museoviraston ja muiden asiantuntijoiden kuuleminen ja selvitykset tulee varmistaa ennen kaavatyön jatkamista. Muinaismuistolakia tulee noudattaa ja muinaisjäännöksiä suojella rajoittamalla rakentamista.

### 4. Asemakaavan tavoitteiden ristiriitaisuus

Kilpailuohjelmassa painotettiin kylämäisyyttä, olemassa olevan rakennuskannan hyödyntämistä ja täydennysrakentamista kylärakenteen sisällä. Nyt esitetyt suunnitelmat, joissa myös itäisen Katriinankylän peltoalueille suunnitellaan kokonaan uusia pientaloalueita, eivät tue näitä tavoitteita. Tämä herättää kysymyksen kaavoitusprosessin läpinäkyvyydestä ja siitä, miksi alkuperäiset tavoitteet kyläkeskuksen kehittämisestä ja täydennysrakentamisesta on sivuutettu. Asemakaavan tavoitteet ovat täydessä ristiriidassa vuonna 2005 laaditussa kulttuurimaisemaselvityksessä esiintuotujen arvojen säilyttämiseen ja vaalimiseen liittyvien tutkimustulosten ja tavoitteiden suhteen. Miten on mahdollista, että alueen vuosisatoja muuttumattomana säilyneet ja tunnustetut arvot sivuutetaan täysin?

### 5. Olemassa olevien palveluiden ja infrastruktuurin hyödyntäminen

Katriinan sairaalan ja sitä ympäröivän alueen kehittäminen ja sen roolin selkiyttäminen tulee olla kaavatyön ensisijainen painopiste. Ilman tätä on vaarana, että alueen kehitys tapahtuu hätiköiden ja pelkästään tonttien myyntiä ja asukasmäärän kasvua painottaen alkuperäiset tavoitteet unohtaen. Myös Seutulan koulun nykyiset resurssit tulee huomioida; koulun piha-alueen äskettäin toteutettu peruskorjaus asettuu kyseenalaiseksi, jos alueen maankäyttöä muutetaan radikaalisti. Katriinantien varsi tulee säilyttää puistomaisena ja jättää rakentamatta, mikä antaa myös kulttuurihistoriallisesti arvokkaalle ja suojellulle navettarakennukselle tarvittavan näkyvyyden.

### 6. Kaava-alueen rajaus ja toteuttamisaikataulu

Kaavatyössä on noudatettava kehityskuvaraportin periaatteita, joiden mukaan itäisen Katriinankylän toteuttamista tutkitaan vasta Katrinebergin/Katriinankylän rakentamisen ja kehittämisen jälkeen, itäisen alueen ulottuessa arvokkaassa suurmaisemassa varsinaista Katriinankylää ulommas ja laajemmalle. Kaava-alueen rajausta on tarkistettava ja supistettava siten, että uudisrakentaminen sijoittuu yksinomaan Katrinebergin ydinaluetta ympäröiville maille. Tämä mahdollistaa kylämäisen rakenteen kehittämisen olemassa olevia rakennuksia hyödyntäen ja estää valtakunnallisesti merkittävän maisema-alueen ja luonnon monimuotoisuuden turmelemisen.

Lampurintie viimeistään Getbackan risteyksestä eteenpäin tulisi rauhoittaa maatalouden ja luonnon arvoille ja tarpeeseen. Koivumäen talokeskittymää vastapäätä oleva metsikkö ja puusto Lampurintien varrella ennen talokeskittymää



pitäisi myös rauhoittaa linnuston ja lepakoiden kannalta merkittävänä. Metsikköä ei saa kaataa, eikä sen reunoille rakentaa, koska sen hävittäminen vaarantaisi ekosysteemin ja maisemalliset arvot. Kyseinen metsikkö, Lampurintien varren puusto ja Koivumäen talokeskittymä on myös merkitty vuonna 2005 laaditussa kulttuurimaisemaselvityksessä "yksittäisiksi maisemaelementeiksi, jotka luovat avoimeen maisemaan etäisyyden tuntua ja vaihtelua". Kyseinen alue ei kestä täydennysrakentamista, jos edellämäinitut arvot halutaan säilyttää ja samalla turvata maatalouden harjoittaminen ja raskaan kaluston asianmukainen ja turvallinen kulku Lampurintiellä sijaitsevalle viljasiilolle ja pelloille. Kaikilla kylän viljelijöillä on peltoja Lampurintien varrella, maatalousliikennettä on Lampurintiellä paljon ja siksi on tärkeää että maatalouskoneet ja kuorma-autot pääsevät jatkossakin esteettä ja turvallisesti kulkemaan tietä pitkin.

Kaava-alue on rajattava siten, että mahdollinen uudisrakentaminen sijoittuu kokonaisuudessaan Katrinebergin ydinalueelle kaupungin maille ennen Lampurintien ja Getbackantien risteystä ja Getbackantien pohjoispuolelle.

#### **7. Yhteisön huomioiminen**

Kaavoituksen kiireellinen aikataulu antaa vaikutelman, että paikallisyhteisön ja asiantuntijoiden mielipiteitä ja tutkimuksia ei ole riittävästi kuultu tai edes selvitetty. Vantaan kaupungin on osoitettava kaavoitusprosessissa vastuullisuutta ja annettava riittävästi aikaa ja mahdollisuuksia asukkaiden ja asiantuntijoiden osallistumiselle.

#### **8. Eturistiriidat**

Onko selvitetty, ettei Katrinebergin kaavoituspyrkimyksiin liity maan tai kiinteistöjen omistuksia asiasta missään vaiheessa päättäneiden tai sitä osaltaan edistäneiden kaupungin valtuuston tai asiaan liittyvien lautakuntien jäsenten osalta, jotka asemakaavan ja Katrinebergin muutosten toteutuessa tuottavat esim. suoraa henkilökohtaista tai yritystoimintaan liittyvää taloudellista hyötyä? Tämä asettaisi koko kaavan kyseenalaiseksi ja vaatisi koko hankkeen uudelleenarviointia. Voidaanko olettaa, että kaavoitukseen vaikuttaneiden jäsenten sidonnaisuusilmoitukset on tehty ja tarkastuslautakunta on tarkistanut ne asianmukaisesti ja arvioinut päättäjien esteettömyyttä ilmoitusten perusteella? Päättäjien ajantasaiset maa- ja kiinteistöomistukset kaava-alueella tulee olla tarkistettu ja mahdolliset sidonnaisuudet selvitetty esteellisyyden ja intressijääviyden arvioimiseksi alueen kaavoittamisen ja rakentamisen edistämisen suhteen.

#### **Yhteenveto**

Vaadimme, että kaavoituksessa noudatetaan kilpailuohjelman ja kehityskuvaraportin tavoitteita ja kunnioitetaan alueen valtakunnallisesti merkittäviä ja tunnustettuja maisema-, luonto- ja kulttuurihistoriallisia arvoja, sekä otetaan huomioon täällä jo asuvien ihmisten halu yksityisyyteen ja omaan rauhaan. Kaava-alueen rajausta on tarkistettava, ja uudisrakentaminen on keskitettävä Katrinebergin ydinosaan. Lisäksi on varmistettava, että kaikkia asiantuntijoita kuullaan, erityisesti luonto- ja kulttuuriarvoihin liittyvissä kysymyksissä.

Hanke tulee toteuttaa harkiten ja pitkäjänteisesti siten, että se tukee alueen ainutlaatuista kulttuuri- ja maisemaympäristöä, eikä uhkaa sitä. Alueen



valtakunnallinen merkitys on tunnustettu aikaisemmissa tutkimuksissa ja sitä taustaa vasten hankkeen suuruusluokkaa tulisi pienentää merkittävästi ja keskittyä säilyttämään alueen vuosisatoja lähes muuttumattomina säilyneet kulttuurihistorialliset ja maisemalliset arvot. Tutkimukset ja raportit huomioiden, pitäisi hanke tällaisenaan keskeyttää ja tutkia ensisijaisesti kulttuurimaisemaan sopimattoman sairaalarakennuksen purkua ja keskittää uudisrakentaminen sairaalan nykyiselle paikalle.

## Vastine:

Kaavaluonnoksessa esitetty rakentamisen laajuus on yleiskaavan mukaista. Keskeisten näkymälinjojen säilymiseen sekä uudisrakentamisen rajautumiseen suurmaisemaan kiinnitetään erityistä huomiota asemakaavaehdotuksen valmistelussa. Alueen tunnistetut historialliset ja maisemalliset arvot on mahdollista yhteensovittaa uudisrakentamisen kanssa.

Kaava laaditaan yhteistyössä kaupunginmuseon kanssa ja arvokkaaseen ympäristöön sopiva rakentaminen varmistetaan kaavamääräyksin.

Vantaan alueella Vantaan kaupunginmuseo hoitaa alueensa kulttuuriympäristön vaalimisen, lausunnot ja neuvontatyön. Museovirasto valvoo valtion omistamien rakennusten, yliopistojen ja kirkkorakennusten suojelua ja niiden korjauksia.

Maatalousliikenteen turvallinen kulku huomioidaan Lampurintien jatkosuunnittelussa.

Päätöksentekijöiden mahdollinen esteellisyys todetaan kaavojen tullessa päätettäväksi toimitelmiin.

## NRO 14

Yksityishenkilö; 2.2.2025

## Mielipide:

Tässä joitakin kommentteja liittyen Katrinebergin kylä -suunnitelmiin. XXX ja seuraan mielenkiinnolla tulevaa suunnittelua. Tarkoitus on asua paikalla vielä ihan hyvä tovi, mutta maa-alueen tonttijako ja lapsieni mahdollisuus oman kodin rakentamiseen tulevaisuudessa tänne on myös tärkeä pointti.

Kaupungin tavoitteissa on hienosti mainittu mm historialliset arvot, luonnon monimuotoisuuden ja ekologisuuden tavoittelu. Toivon näiden toteutuvan. Alue on väljää ja rauhallista, maisemat avarat ja luonto lähellä. Tulevien asuntotonttien koko on toivottavasti myös tarpeeksi väljää ja rakentaminen matalahkoa, maisemaan sovitettua.

Jonkinlaista kehittämistä alueelle tarvitaan, jos sairaalan poistuminen vie joukkoliikenteen palvelut mahdollisesti huonompaan suuntaan. Julkinen liikenne on tulevaisuudessakin oltava olemassa, mutta yksityisautoilun rinnalla.



Kartanon puiston vanhat puut ovat upeita ja toivoisin niiden säilyvän ja puistolle kenties ennallistus. Ulkoilureittejä Vantaanjoen rannan suuntaan kaipaisin. Seutulan alueella on paljon hevostalleja ja ratsastajille osoitetut reitit ovat myös tervetulleita.

Mielipiteitä on asukastilaisuuksissa esitetty paljon suuntaan ja toiseen, mutta tässä on lyhyesti omat ajatukseni tällä hetkellä.

**Vastine:**

Alueen historialliset ja ekologiset arvot toimivat lähtökohtana asemakaavan jatkosuunnittelulle ja niiden asema varmistetaan kaavamääräyksiin. Kartanoympäristö puistoineen ja vanhoine puineen on keskeinen osa alueen arvokasta kulttuuriperintöä.

**NRO 15**

Yksityishenkilö; 2.2.2025

**Mielipide:**

Yleinen mielipide alueen suunnittelusta:

Alueen maisemallisia ja kulttuurillisia arvoja tulee vaalia rakennussuunnittelussa esitettyä paremmin. Suunnitelmassa esitetään pientalopainotteisuutta, joka on syytä muuttaa pientaloiksi, ei vaan painotukseksi. Alue ei ole sopiva minkäänlaiselle modernille monikerroksiselle betoni/puurakentamiselle. On kosiskelevaa esittää suunnitelmassa tavoitteeksi asuin ympäristön painottamista kävelijän näkökulmasta. Nämä kävelijät ovat asukkaita, eivät alueen satunnaisia läpikävelijöitä. On hurskastelua tarkastella alueen kokonaisuutta kävelyteitä painottamalla, kun koko alue sijaitsee reilut 5 km lähimmästä palveluja sijaitsevasta keskuksesta. Katrinebergin alue sijaitsee alueella, jossa yksityinen liikenne tulee olemaan välttämätöntä työn tekemisen ja palvelujen saatavuuden kannalta.

Aluetta ei saa rakentaa nykyisten tehokkuusmittareiden mukaan täyteen. Alueen suunnittelussa on viimeiseen asti kunnioitettava yksityisiä maita omistavia talouksia. Heitä on kohdeltava kuin maanosan alkuperäiskansaa - kuunneltava, kunnioitettava ja annettava vaikuttaa alueeseen kehitykseen. Kukaan ulkopuolinen ei tosiasiallisesti osaa määrittää, mitä alue tarvitsee ja mikä sille on parasta ilman, että korostetusti ottaa huomioon nykyisten asukkaiden mielipiteet. Esityksessä mainitaan, että prosessin ehdotusvaiheessa laaditaan maankäyttösopimukset yksityisten maanomistajien kanssa ennen asemakaavaehdotuksen hyväksymistä. Suosittelem vilpittömästi prosessin onnistumisen takia, että sopimukset nimensä mukaisesti sovitaan, koska sillä on merkittävä vaikutus asemakaavaehdotuksen hyväksymiseen jatkossa. Pakottaminen tietää erityisen suurta vastustamista.



Kaupungin tavoitteet:

### Vetovoimaisuuden ja toiminnallisen monipuolisuuden kehittäminen

On oltava rehellisiä sen suhteen, mitä palveluja alueelle voidaan järjestää ja millaisia palveluja tänne saadaan yksityisten palvelujen tarjoajien toimesta. Perusasteen ja varhaiskasvatuksen tilojen uudistamista voidaan pitää perusteltuina. Turistikeskusta alueesta ei saada, joten kyläkeskuksen palvelujen tarjonta tulee olemaan rajallista ensi huumen jälkeen. Arkielämän palvelut ovat ja tulevat jatkossakin olemaan kehä 3:n varrella. Ainoa toimiva vetovoimatekijä on rauhallinen asuinalue, jossa tunnusmerkit ovat luonto ja kiireettömyys. Ei siis rakenneta sirkusta sinne, missä sitä ei tarvita. Lisääntyvät asukasmäärät eivät ole niin suuria toivottavasti, että alue saisi merkittävästi lisää palveluja. Yksityiset palvelun tarjoajat edellyttävät laajempaa asiakasvirtaa.

### Historiallisten arvojen ja ominaispiirteiden vahvistaminen ja esiin nostaminen

Historiallisten arvojen kunnioittaminen lähtee pääosin siitä, että alue säilytetään historiansa mukaisena. Katrinebergin alueen kartano ja navettarakennus itsessään eivät tee alueesta historiaa, vaan se, miten sitä ympäröivä alue säilytetään. Kuinka monta kartanoa ja sen maita Suomessa on rakennettu asuinalueeksi? Tuskin kovin montaa ja juuri siksi, että niitä ympäröivä luonto on haluttu säilyttää. Älkää siis tuhotko tätä maisemaa liiallisella rakentamisella laittamalla kottaraisen pönttöjä 2 metrin välein. Se ei ole historiallisten arvojen kunnioittamista, vaan tuhoamista.

### Luonnon moninaisuuden vahvistaminen ja ekologisesti kestävä alueen rakentaminen

Tavoite on hyvä ja kannatettava. Parhaiten tämän saavutetaan, kun ei rakenneta mitään asuinaluetta. Pidetään pellot edelleen viljelymaina ja vahvistetaan Suomen maatalouden omavaraisuutta.

### Hiilineutraali, resurssiviisas, ja kestävä elämäntavan mahdollista alue

Kun alueen kokonaissuunnittelua tehdään ja siitä päätetään, on syytä korostaa välttää sijoittamista. Tonteista ei saa tehdä postimerkin kokoisia, taloja ei saa sijoittaa liian tiivistä, ei rakenneta kuin yksikerroksia asuinrakennuksia ja kunnioitetaan asukkaiden omaa tilaa. Yhteisöllisyys toteutuu, kun asukkailla on tilaa hengittää. Se ei synny ahtaista kujista, kävelyreiteistä talojen välissä, pitkistä autokatoksista, alueen maisemaan epäsovivasti rakennetuista pitkistä huoneistojonoista jne... Kaavoitus on... tiedetään tehokkuutta... mutta täällä asuu ihmisiä, jotka rakastavat luontoa, ei seiniä, rakenteita tai katuja. Tehkää kerrankin laadukasta kaavasuunnittelua, jossa ihminen on etusijalla, eikä kaivettavat kaapeli- tai viemärinlinjan kustannukset.

### Monipuolisen pientaloasumisen kehittäminen

”Luodaan monipuolisia pientaloasumisen muotoja mahdollistavia kortteleita”. Lauseherviö kertoo valitettavasti siitä, että alueen suunnittelua ohjaa arkkitehtien kunnianhimoisuus saada nimensä esille. Nyt taas järki päähän. Katrinebergin alueelle on jo vuosikymmenten ajan muuttaneet ja täältä asuntoja sekä tätä aluetta ihailevat ohikulkijat näkevät alueen haluttavuuden juuri siinä, että täällä asiat näyttävät aidoilta, rauhallisilta, kiireettömiltä, yksinkertaisen viehättäviltä. Tästä alueesta ei pidä tehdä asuntomessujen kaltaista sekametelekeittoa, jossa rakennukset ilmentävät suunnittelijoiden mielikuvia. Arvon arkkitehdit, insinöörit ja muut, jotka tätä aluetta suunnittelevat, teistä tuskin kukaan asuu tällä alueella. Jos asuisitte, ette esittäisi sitä,



mitä nyt aiotte. Palvelumuotoilun käsite on teille tuttu aivan varmasti. Ottakaa se käyttöön, kun mietitte seuraavia siirtoja. Kysykää meiltä, jotka asumme täällä. Luottakaa meidän näkemyksiimme, kunnioittakaa niitä ja tehkää siten vastuullisia päätöksiä.

### Liikkumisen, liikenteen ja pysäköinnin sujuvuus

Kuten aiemmin jo perustelin, tällä alueella tullaan tarvitsemaan yksityisiä kulkuvälineitä jatkossakin. On naurettavaa ajatella, että kun asioimme kehä 3:n hybridikeskuksissa (meillä ei ole vaihtoehtoja, kiitos kauppaketjujen ja kunnan päättäjien), ettemme saisi ajaa omalla autolla oman talomme pihaan. Reittien suunnittelu jalankulkijoiden ehdoilla ei voi olla pääajatus. Kävelijät tulee huomioida esim. pihakaduilla. Mutta sitä, että autot jätettäisiin katujen varsiin erikseen varatuille paikoille pientaloalueilla, ei ole kannatettava ajatus. Perusteina ovat mm. sähköistymisen näkyminen autokannassa. On kunnalle sata kertaa halvempaa, että asukas ajaa autonsa talliin tai katokseen talonsa viereen, ja huolehtii itse lataamiseen tarvittavista sähkötöistä ja -laitteista ja sähkön kulutuksesta niin rakentamisen, ylläpidon sekä laskutuksen kannalta tarkasteltuna. Lisäksi auton omistajat haluavat pitää silmällä omaisuuttaan. Kadunvarsipysäköinti ei ole kenenkään auton omistajan toiveissa. Sää, lumi, auraukset, jäinen tuulilasi, huoltoajoneuvot, ohikulkevat kiusantekijät, pitkä kantomatkat tavaroille yms. aiheuttavat huolta ja joskus onnettomuuksiakin. Miten sinä itse auton omistajana haluat omaisuuttasi kohdeltavan? Miksi et tekisi helpommin ja turvallisemmin? ”Nykyisten joukkokuljetusvälineiden säilyttäminen tai niiden kehittäminen”. PKS-alue on kiireinen työssä käyvien ihmisten alue. Katrineberg sijaitsee Pohjois-Vantaalla, mistä jo pelkästään Kivistön asemalle pääseminen kestää bussilla 15 min + tarvittava muu siirtymiseen tarvittava aika. Siitä sitten kukin liikkuu mihinkin pks-alueella, mikä vie aikaa helposti yli tunnin ilman, että on kyse mistään ihmeellisestä. Kokeilkaapa mennä esim. Jorviin sairaalaan aamuvuoroon olemalla paikan päällä klo 6.30 tai palata iltamyöhään klo 23 jälkeen julkisilla. Julkinen liikenne ei valitettavasti ratkaise alueemme liikkumisen ongelmia. Tulemme jatkossakin tarvitsemaan h-autoja. Useissa perheissä niitä tarvitaan 2 kpl. On ideologista ratkoa vain julkisen liikenteen palvelujen kautta. Vaikka täältä menisi bussi 10 min välein, se välttämättä palvele Kivistön tai Tikkurilan suunnasta riittävällä tavalla alueemme työssä käyviä asukkaita. Näissä liikkumisen asioissa tulee olla realisti. Pyöräily on täällä liikuntamuoto 98 %:lle väestöstä, ei työmatkan kulkuväline.

Asiat, jotka ovat jääneet huomioimatta. Ensiksikin tällä alueella on rakentamiskielto ja sen vaikutukset ovat useille alueella jo pitkään asuville ongelmallista. Perheet haluavat asua edelleen alueellamme ja uudisrakentaminen on kiellettyä. Ehkä olisi syytä miettiä toisin. Jos kerta tiedetään, millaista on kulttuurihistoriallisesti arvokas ja kunnioitettava rakentaminen, miksi sitä ei voi sallia tässä kaavoituksen aikana? Rakennusvalvonta voisi huolehtia osaltaan tavoitteiden mukaisesta rakentamisesta. Toinen asia on vuokra-asuntojen sijoittaminen ko. alueelle. Monimuotoisuus jne... ei tarkoita, että jokainen asuinalue pitää suunnitella ja toteuttaa miksaamalla omistus- ja vuokra-asuntoja. Eikö riitä, että tietyt asuinalueet on jo saaneet osansa henkilöistä, joille tuottaa haasteita asua yhteiskuntakelpoisesti. Tämä alue ei vaan tarvitse vuokra-asuntoja. Jos ihmettelette, miksi näin tiukasti rajaam näkemystäni, viettäkää muutama tunti Kivistön aseman ympäristössä niin, ette ihmettele enää. Aseistettujen



poliisipartioiden vierailut ovat täälläkin tuttu näky silloin tällöin alueemme vuokra-asuntoalueella. Eiköhän se riitä.

Kokonaisuudessaan Katrinebergin alueen asemakaavoitusta tulee kehittää keskustelemalla ja asukkaiden kysymyksiin aidosti vastaamalla. Keskustelutilaisuuksissa esittelijät vetoavat aina vaan siihen, että nämä ovat ”alustavia suunnitelmia, joihin voi vaikuttaa”. Asukkaiden kysymykset ovat olleet konkreettisia, juuri sellaisia joihin, esittelijät ottavat joka tapauksessa kantaa työssään. Aitoa vuorovaikutusta ei ole ollut riittävästi, koska kysyjille ei vastata suunnitteluvaiheessa. Esittelijät voisivat esim. kysyä jatkokysymyksiä, mitä asukkaat itse haluaisivat, esittää vaihtoehtoja, kiitellä hyvistä nostoista, ottaa mukaan suunnitteluun tms. Nämä kirjalliset julkiset lausunnot ovat tärkeitä. Ongelmallista tässä on se, että asukkaat saavat malleja, esityksiä, suunnitelmia kommentoitavaksi, mutta he eivät ole mukana laatimassa ko. asiakokonaisuuksia. Valitettavasti asukkaiden mielipiteet jäävät jo tehtyyn esitykseen liittyviksi kommentteiksi, jotka on helppo pyyhkiä pois, koska prosessi ei muuten edisty. Olisi ilo kokea, että tällä kertaa meidän alueen asukkaiden elämän kokemus, asuinkokemukset, toiveet ja huomiot otetaan jo suunnittelussa vakavasti. Tässä tapauksessa kulttuurihistoriallisen maisema säilyttäminen edellyttää hyvin vahvasti myös alueen asukkaiden huomioimista, sillä asemakaava ja jatkorakentaminen tehdään alueen ihmisiä varten, ei karttaviivoja, rakenteita, maisemointia varten. Ihmiset luovat ja tekevät kulttuurin. Tehdään siis kulttuurihistoriaa ihmisten ehdoilla.

Lopuksi liitän mukaan valokuvia, jotka muistuttavat teitä siitä, millaisen kulttuurimaiseman olemme menettämässä. Säilytetään tämä, rakentaa voi muuallekin, missä rakentamisesta aiheutuvat negatiiviset vaikutukset ovat huomattavasti pienempiä niin taloudellisesti ja kulttuurihistoriallisestikin. Valokuvia ei saa käyttää ilman tekijänoikeuslupaa muissa tarkoituksissa.

## Vastine:

Alueen historialliset ja ekologiset arvot toimivat lähtökohtana asemakaavan jatkosuunnittelulle ja niiden asema varmistetaan kaavamääräyksiin.

Alueen maanomistajiin on otettu kaavaluonnosprosessin aikana yhteyttä ja järjestetty tapaamisia suunnittelijoiden kanssa.

Alueen liikennetarkaisu pohjautuu Vantaan liikennepoliittisen ohjelman linjauksiin, jossa arjen reitit ovat lyhyitä ja turvallisia kävellä ja pyöräillä. Joukkoliikenteellä pääsee suoraan kaupunkikeskukseen, tässä tapauksessa Kivistöön. Auton rooli liikkumisessa on suurempi kuin kaupunkikeskuksissa tai kestävästä liikkumisesta alueilla välimatkojen pituuden takia.

Uusien pientalokortteleiden pysäköinnin mitoituksessa noudatetaan Vantaan pysäköintimitoitushjettä (2024).

Kaavaluonnosalueella tähdätään eri asumismuotojen tasapainoiseen hallintamuotojakaumaan Vantaan maa- ja asuntopoliittisten linjausten (2023) mukaisesti.



Asemakaavaehdotusten suunnittelua jatketaan tiiviissä yhteistyössä alueen asukkaiden kanssa.

Alueella ei ole rakentamiskieltoa, mutta lupaprosesseissa otetaan huomioon käynnissä olevan asemakaavoituksen tavoitteet.

## NRO 16

Yksityishenkilö; 2.2.2025

### Mielipide:

Olemme sisaruksieni kanssa kuolinpesän osakkaita, joka omistaa XXX. Haluamme liittyä keskusteluun alueen kaavoitukseen myös osaltamme. Tavoitteena olisi rakentaa kiinteistön eteläpäässä olevalle pellolle yksi tai kaksi asuinrakennusta. Emme ole halukkaita myymään osaa kiinteistöstä kaupungille.

### Vastine:

Asemakaava antaa mahdollisuuden kiinteistön kehittämiseen, mutta päätösvalta kaavan toteuttamisen osalta on kiinteistön omistajalla.

## NRO 17

Kartanopartio ry; 2.2.2025

### Mielipide:

Esitys Seutulan asemakaavoitukseen: Partion merkitys pienelle kylälle

Arvoisat päättäjät,

Haluamme tuoda esille partiotoiminnan merkityksen Seutulan alueelle ja sen asemakaavoitukseen liittyvän huomioinnin. Partio on paljon enemmän kuin pelkkä harrastus. Pienillä kylillä on yhä suurempi haaste houkutella ja pitää kiinni lapsiperheistä. Partio tarjoaa lapsille ja nuorille turvallisen, kehittävän ja yhteisöllisen ympäristön, jossa he oppivat elämäntaitoja, yhteistyötä ja vastuullisuutta. Kun kylällä on aktiivinen partiotoiminta, se lisää alueen vetovoimaa ja tukee kylän elinvoimaisuutta.

Partiotoiminnan vaikutus nuorten hyvinvointiin

Nyky-yhteiskunnassa lapset ja nuoret viettävät yhä enemmän aikaa sisätiloissa ja ruutujen ääressä. Partio tarjoaa vastapainon tälle kehitykselle, sillä se kannustaa liikkumaan luonnossa, oppimaan käytännön taitoja ja viettämään aikaa yhdessä muiden kanssa. Tutkimukset osoittavat, että ulkoilu ja yhdessä tekeminen parantavat nuorten hyvinvointia ja ennaltaehkäisevät syrjäytymistä.



Partion tukeminen asemakaavoituksessa

Jotta partio voisi jatkossakin toimia ja kehittyä Seutulassa olisi suunnattoman tärkeää että saisimme jatkaa toimintaa Katrinebergin kartanon pihapiirissä sijaitsevassa viljamakasiinissa joka on tullut meille partiolaisille hyvin läheiseksi paikaksi näinä kymmeninä vuosina kun olemme saaneet pitää toimintaa yllä kyseisessä rakennuksessa.

Toivomme, että partiotoiminnan merkitys tunnustetaan Seutulan asemakaavoituksessa ja että sille varataan riittävät resurssit, jotta kylän lapset ja nuoret voivat jatkaa tätä arvokasta harrastusta vielä pitkälle tulevaisuuteen.

Kiitos huomioista ja toivomme avointa keskustelua asiasta!

Ystävällisin terveisin

Kartanopartio ry

## Vastine:

Partiotoiminnan jatkumisen edellytyksiä Katrinebergin kartanon aittarakennuksessa selvitetään jatkossa yhdessä partiolaisten kanssa. Kaupunkikulttuurin toimiala vuokraa rakennuksia tällä hetkellä. Asemakaavoituksen tavoitteena on mahdollistaa tiloja yhteisölliselle toiminnalle alueella myös jatkossa.

## NRO 18

Yksityishenkilö; 3.2.2025

## Mielipide:

Muistiinpanot viitaten Mosaiikissa pidettyyn infotilaisuuteen 22.1. koskien Seutulassa olevan Katrinebergin alueen rakentamista.

Kehitys suunnitelmassa Katrinebergin alueesta visioidaan Vantaan omaa "Fiskarssia. Fiskarssin ruukki tunnetaan muotoilun/taiteen keskuksena, jonne on hakeutunut asumaan ja työskentelemään eri alojen taiteilijoita. Paikan vetovoima on syntynyt nimenomaan miljööstä ja paikan taiteilijoiden luomasta aktiivisesta kulttuuri-ilmapiiiristä ja näyttelykokonaisuuksista varsinkin kesäisin, joita moni käy vierailuillaan katselemassa. Jos Katrinebergin alueesta ajatellaan tehtävän jotain samankaltaista, niin vetovoima on nimenomaan taiteessa, käsityöläisyydessä ja kotieläimissä Haltialan kartanon tyyliin, jossa voi käydä tervehtimässä eläimiä. Paikan hengen luovat kylän asukkaat omalla toiminnallaan yhteisöllisyydellään. Sitä ei voi erikseen kylään istuttaa.

Sijoittuneissa kilpailusuunnitelmissa useissa oli mainittu ateljeeasunnot, taiteilijaresidenssi, työtilat, galleria ja muut kulttuuritilat. Usein suunnitelmissa nämä kulkevatkin mukana, mutta toivoisin, että kulttuuritoimijat otettaisiin mukaan suunnittelemaan toimivia tiloja.



Tässä muutama esimerkki:

Vantaalla ei ole käsittääkseni yhtään ateljeeasuntoja sisältävää taloyhteisöä suunnattuna taiteilijoille. Ateljeesäätöillä on Helsingissä ja Espoossa taiteilijoille suunnatut vuokra-asuintalot (Oulunkylässä, Myllypurossa, Tapiolassa, Hekan taiteilija-asunnot Latokartanossa, jne, joita eri alojen ammattitaiteilijat voivat hakea vuokralle. Useimpiin sisältyy jonkinlainen työhuone. Voisiko Vantaalle ja Katrinebergin alueelle saada ammattitaiteilijoille suunnattuja asuntoja. Jos ajatellaan vertauskuvallisesti Fiskarssia, jossa koko kylän identiteetti koostuu taitelijoista ja käsityöläisistä, jotka ovat luoneet paikkaan vahvan yhteisöllisyyden ja aktiivisen kulttuuri ilmapiirin, johon sisältyy myös aktiivinen näyttelytoiminta, itsensä työllistäminen alueella (työhuoneet) ja käsityöpuodit.

Helsingin seudulla ei ole (Helsinki-Vantaa-Espoo) ei ole kuvanveistäjillä mahdollisuutta valaa esim. pienempiä pronssiveistoksia työpajaolosuhteissa. Turussa on taiteilijoiden keskenään ylläpitämä valimo Jöötti. <https://www.jootti.fi/jootti-ry/> Samoin löytyy Nurmijärveltä Kuvanveistäjä Raimo Jaatisen Aitta kallion ateljee, jossa kuvanveistäjät ovat käyneet vala massa pieniä töitä. Samoin siellä on esim. järjestetty Nurmijärven ja Vantaan aikuisopistonkin pronssivalu kursseja, sekä keramiikka ja maalauskursseja. Valitettavasti kyseinen kulttuuriateljee ja pienvalimo joudutaan pian purkamaan Nurmijärven uuden teollisuusalueen tieltä. Sille on etsinnässä uudet tilat, joita ei käsittääkseni ole vielä löytynyt. Löytyisikö tiloja Vantaalta?

Toinen mainitsemisen arvoinen esimerkki on Jyväskylän Ratamo <https://www.jyvaskyla.fi/ratamo>, joka on tekemisen, kokemisen ja oppimisen kohtauspaikka grafiikasta, valokuvauksesta ja nykytaiteesta kiinnostuneille. Paikka tarjoaa työtilat ja vierashuoneen kansainvälisten vaihto-ohjelmien kautta. Samoin Jyväskylän työväenopisto, kuvataidekoulu ja kurssit käyttävät paikkaa. Tilaa voi myös vuokrata grafiikan ammattilaiset omaan työskentelyyn ja vierashuoneissa voi yöpyä. Pääkaupunkiseudulla ei ole grafiikan tekijöille paikkaa, jossa voisi toteuttaa työpajanomaisesti suurempia vedoksia tai teoskokonaisuuksia.

Helsingissä oli aikoinaan Tehtaankadulla Grafiris, jossa oli hyvät mahdollisuudet ja Espoossa oli aikoinaan Emman yhteydessä Aarni, josta saattoi vuokrata työtilaa ja suurta prässiä. Samoin Espoon työväenopisto käytti tilaa kursseihin, mutta nykyään sekin on vain kuvataidekoulun hallinnassa.

Suuremmassa mittakaavassa tuli myös mieleen Seinäjoen kaksikerroksinen navetta. <https://museot.fi/museohaku/?museo id=9008>. Siellä on saman katon alla museo ja kuvataidekoulun ja työväenopiston tiloja, sekä kahvila ja käsityöläiskauppa. Todella hieno kokonaisuus. Voisiko navetassa olla jotain samankaltaista, mutta pienemmässä mittakaavassa?

Gumbostrand Konst & Form on myös esimerkki toimivasta konseptista, jossa on taide ja ravintola samassa. Laadukkaampi vaikka pienimuotoisempikin näyttelytoiminta toisi kävijöitä myös pidemmältä. Näkisin Katrinebergin alueella toimivana jonkin vastaavan, joka vetää alueelle kulttuurisia toimijoita ja vierailevaa yleisöä. Kulttuuritoiminnan keskuksen tulisi olla sellainen, jollaista ei löydy toista pääkaupunkiseudulta. Tällä hetkellä ja varmasti jatkossakin on tarvetta paikalle, jossa voidaan järjestää erilaisia



kurssija ja työpajoja. Riittävän suuri muuntautumiskykyinen raakatila palvelisi kuvataiteen, musiikin ja pienimuotoisen teatterin tarpeita, jossa pinnat eivät ole viimeisen päälle suunniteltu, vaan jäljellä olisi rouhea ja luova ilmapiiri.

Näkisin navettarakennuksen nimenomaan kulttuuritilana ja koko kylän yhteisenä keskuksena. Navettarakennukseen sisällyttäisin gallerian (joka ei useinkaan tarvitse ikkunoita, eikä julkisivu muutoksia sen osalta), sekä kahvilan. Työhuoneita ja tilat luovaan työpaja ja kurssitoimintaan voisi olla samassa rakennuksessa ainakin osa. Vieressä on jo valmiina hyvät parkkipaikat. Vajaa käytöllä olevia vuokrattavia juhlatiloja on kylässä jo kaksi (Köningstetin koulu ja vapaapalokunnan/työväentalo). Näkisinkin, että navetan tilat tulisi olla kaikkien käytössä ja saavutettavissa, sekä osallistavassa jokapäiväisessä toiminnassa.

Kuvataidekoulun toimintaa ja Aikuisopiston toimintaa toivoisin laajennettavan myös Seutulaan. Pidän aikanaan Seutulän koulun tiloissa iltapäivisin apurahan tuella Arkkitehtuurityöpajaa ja kaksi ryhmää oli koko ajan täynnä. Jatkoa olisi toivottu, jos vain olisin kyennyt jatkamaan. Erilaisille kurseille on jo nyt tällä asukas pohjalla kysyntää ja jos lapsiperheiden osuus jatkossa kasvaa, niin katsoisin vanhempien arvostavan sitä, jos lapset voivat harrastaa omalla kylällä ilma erillistä kuljetusrumbaa, varsinkin kun asukasmäärä kasvaa. Olettaisin myös, että monien luovien kurssien esim. keramiikka, kuvanveisto, muut taideaineet, käsityö kurssien järjestäminen Seutulassa vetäisi väkeä myös muualta pääkaupunkiseudulta, sillä pysäköinti on huomattavasti helpompaa, kuin monessa muussa paikassa.

Tässä muutamia ehdotuksia ja ajatuksia, joita tuli mieleeni asukasillan jälkeen. Hyvin valmiiksi rakennettua ja pureksittua tilaa on vaikea lähteä hyödyntämään, jollei käyttäjiä oteta suunnitteluun mukaan. Olen itse kuvataiteilija ja keraamikko. Asumme Seutulän kylässä ja siirsimme aikoinaan tänne Sipoosta hirsitalon. Kannatan kiertotaloutta ja arvostan ajatusta perinnerakentamisesta kylällä ja kierrätystä ylipäättään rakentamisessa. Opetuskokemusta taiteen saralla kolmekymmentä vuotta lapsista aikuisiin. Itselläni on työhuone omalla kylällä ja työhuoneellani on käynyt myös kurssitettavia. Olen ollut mukana perustamassa ja rakentamassa yhteistyöhuoneita. Olen hevosihmisiä ja arvostan kylän hevosmyönteisyyttä ja huomaisin jo kauan aikaa sitten karttaan suunnitellut ratsastusreitit varaukset.

Tästä syystä innostuin kaupungin Fiskarssi ajatuksesta ja suunnitelmasta; kulttuurista, työtiloista, mahdollisuuksista, luovasta kyläyhteisöstä ja paikan hengen kunnioittamisesta rakentamisessa. Tiedän myös, että osa kyläläisistä on kaikkea muutosta vastaan. Oletan kuitenkin, että myös he kaipaavat tänne lisää palveluja ja sitä kaivattua pientä kauppaa, jossa voi tavata muita ja vaihtaa kuulumiset. Jos kylää ei kehitetä, se kuihtuu pikkuhiljaa. Kylällä on ollut baari ja kauppa. Molemmat olivat tärkeitä ja molemmat loivat yhteisöllisyyttä. Nyt kun niitä ei ole, kohtaamisia tapahtuu vähemmän. Toivoisinkin, että suunnittelijat kuulisivat riittävästi ammattilaisia, kyläläisiä ja nimenomaan tilojen mahdollisia tulevia käyttäjiä siinä vaiheessa, kun päästään tilojen suunnitteluun. Oli kyse ateljeeasunnoista, koulusta, työtiloista tai päiväkodista, koko kylän kokoontumistiloista. Tilat muokkautuvat käytettäessä ja varsinkin luovien tilojen kohdalla pelkistetty versio toimii parhaiten ja on monesti kustannustehokkain ja muuntautumiskykyisin.



Asukastilaisuudessa tuli myös ilmi huoli siitä, että talot ja asukkaat tulevat ensin ja palveluita aletaan suunnittelemaan vasta sitten. Näkisin tärkeänä suunnitella ainakin esim. navettarakennuksen mahdolliset yhteiset kulttuuritilat rakentamisen alkupäässä. Kun ensin saadaan paikkaan kaivattua liikettä, kokoontumiselle ja harrastamiselle toimiva paikka, niin se ruokkii itseään ja kerää ympärille sellaisia ihmisiä ja asukkaita, jotka alkavat jo itsessään kehittää kylän ilmapiiriä. Fiskarsin henki ei rakentunut vain rakennusten ympärille, vaan sai alkunsa ihmisistä, jotka alkoivat kehittää kylää ja jotka keräsivät ajan myötä ympärilleen lisää innostuneita ja samanhenkisiä tekijöitä, jotka halusivat asua kylällä. Fiskarsissa on vain 500 aktiiviasukasta ympäri vuoden, mutta miljöönä se on taiteilijalle ja kädentaitajalle luova keidas.

Tässä muutamia ajatuksia, joita tuli mieleeni pidetyssä asukastilaisuudessa lähinnä taiteilijan ja käsityöläisen näkökulmasta. Seutula on ainutlaatuinen paikka, jota monet ystäväni ja työhuoneellani vierailevat kurssilaiset pääkaupunkiseudulta edelleen ihmettelevät jo senkin vuoksi, että autenttinen pala maaseutua on aivan pääkaupungin kupeessa ja on kuin tulisi toiseen maailmaan. Moni kyselee, onko täällä tontteja tai taloja myynnissä.

Toivottavasti kulttuurityöläisen näkemykset antavat jotain uutta ajateltavaa tämän vaiheen suunnitelmiin.

## Vastine:

Osana kaavatyötä on perustettu kaupungin sisäinen yhteistyöryhmä Katrinebergin toimintojen kehittämiseksi. Työtä jatketaan kaavaprosessin rinnalla ja ryhmä käsittelee samoja teemoja, joita mielipiteen jättäjä on nostanut esiin.

Katrinebergin kartanon ympäristöä on tarkoitus kehittää historiallisten arvojen puitteissa, kuten mielipiteen jättäjä esittää.

**NRO 19**

Yksityishenkilö; 14.1.2026

**Mielipide:**

Omistan XXX. WSP on esittänyt jalankulkureittiä arvokkaan maalaismaiseman poikki XXX Katrinebergistä Kivistön suuntaan. Vastustan tätä uutta yhteyttä. XXX toivon kaavoitettavan muutaman pientalon kaupungin kuivurin välittömään läheisyyteen.

**Vastine:**

Katrinebergin kaavaluonnoksen ulkopuolella olevat alueet ratkaistaan myöhempien asemakaavaehdotusten yhteydessä. Seutulan täydennysrakentamisperiaatteiden tutkiminen tulee ajankohtaiseksi Katrinebergin alueen kaavahankkeen jälkeen.

**NRO 20**

Yksityishenkilö; 21.1.2026

**Mielipide:**

Kaavaluonnoksen 330400 dokumentissa (kuva esiintyy muussakin materiaalissa) <https://www.vantaa.fi/sites/default/files/matti/1317168-1392104-330400%20Ilmastoviisas%20asemakaava%20selvitys%209.1.2026.pdf> esitetty XXX läpi vedettävästä tie / katu / kevyenliikenteen väylästä seuraavia huomioita.

1. Nykyinen tonteille johtava tie on 3 metriä leveä ja sijaitsee 5 metriä tontin rajasta. Mikäli uusi tien jatke (kuva : Kuva kaavoitusdokumentista.png, uusi tie merkitty punaisella) jatkaa samaa linjaa, se tulee viemään tontin hyötykäytöstä noin 360 m<sup>2</sup>.
2. Uusi tienpätkä tulee jättämään alleen sekä toistakymmentä vuotta parannettua kasvimaata, jota käytetään viljelyyn, että kasvihuoneen. Tämä ei millään tavalla paranna "kylämaista maisemaa". 3. Uusi tienpätkä tulee myös kulkemaan 5 metriä XXX käyttämästä kaivosta. Tämä on tonteilla ainoa juomaveden lähde.
3. Mikäli jotain alueita XXX pakkolunastetaan (suurin osa nykyisestä XXX sijaitsee tällä tontilla) tämä tulee aiheuttamaan tilanteen, jossa nykyiset rakennukset tulevat ylittämään sallitun rakennusoikeuden.
4. Tontille on myös kaivettu vastikään valokuitu. Rakennuksen XXX valokuitu jää osittain uuden tien alle. Rippumatta tien käyttötarkoituksesta, tiepohja vaatii varmasti kuidun uudelleenreitityksen. Tämä tulee huomioida kustannuslaskelmissa. Tulemme vastustamaan mahdollisia pakkolunastuksia oman tonttimme osalta. Syy on mainittu aiemmin, eli rakennusoikeus ei välttämättä enää riitä nykyisiin rakennuksiin. Viimeisenä huomiona meidän olohuoneen koko seinän ikkunoista katoaa kokonaan kaunis peltomaisema ja korvautuu kuvien ja suunnitelmien mukaan epämääräisellä määrällä taloja, joiden ulkonäöstä ja koosta on useampia viahtoehdoja dokumentaatioissa.



**Vastine:**

Viitesuunnitelmassa esitetyt korttelien sisäisiä reittejä ei ole merkitty kaavakartalle. Kaavakartalla on tarkennettu Tuijarinteentien linjausta huomioiden maanomistajien toiveet.

**NRO 21**

Yksityishenkilö; 3.2.2026

**Mielipide:**

Haluan esittää mielipiteenä huolen koulun ulkoilualueiden suhteen. Kaavoituksen pohjana on esitetty huomioitavan kestävä kehitys. Kestävän kehityksen periaatteiden mukaisesti lasten välituntiliikkumisen mahdollistavan alueen pienentyminen suhteessa suunniteltuun oppilasmäärän kasvuun, vaikuttaa kuitenkin ristiriitaiselta. Maaseutumaisen kyläyhteisön tulisi jatkossakin tarjota kylän koulun lapsille se ainutlaatuinen etu, joka heillä on ollut mahdollista monipuolisen liikkumisen ja ison, osin metsäisen ulkoilualueen puitteissa. Kestävän kehityksen mukaisesti meidän tulisi mahdollistaa lasten hyvinvointi ja terveelliseen, liikuntaa sisältävän elämäntavan harjoittamiseen myös koulun puitteissa. Tällä voidaan tukea pitkällä tähtäimellä myös lasten kasvua terveelliseen, liikunnallisen elämäntavan omaavaan aikuisuuteen.

**Vastine:**

Maankäyttö tiivistyy Katrinebergin alueella asemakaavan myötä.

Myöhemmin laadittavassa koulun ja päiväkodin mahdollistavassa asemakaavaehdotuksessa tullaan suunnittelemaan vehreä piha ja ohjaamaan rakentamisen paikat siten, että tontin olemassa oleva kasvillisuus säilyy. Asemakaavaluonnoksessa koulun ja päiväkodin läheisyyteen esitetään turvallisesti saavutettavia puisto- ja virkistysalueita, jotka tukevat lasten lähiliikunta- ja leikkiympäristöä. Kaavaselostukseen on täydennetty vaikutusten arviointia lapsivaikutusten näkökulmasta.

**NRO 22**

Helsingin seudun ympäristöpalvelut -kuntayhtymä HSY; 5.2.2026

**Mielipide:**

HSY:llä ei ole lisättävää osallistumis- ja arviointisuunnitelmaan annettuun kannanottoon (2.2.2025).

**Vastine:**

Ei vaikutusta kaavan sisältöön.



**NRO 23**

Vantaan Energia Oy ja Vantaan Energia Sähköverkot Oy; 5.2.2026

**Mielipide:**

**Sähköverkko**

Vantaan Energia Sähköverkot Oy haluaa, että asemakaavan muutosehdotuksessa huomioidaan maakaapeleiden sijainti.

Kaavaluonnoksen jälkeisissä kaavaehdotuksissa VES ottaa tarkemmin kantaa alueen sähköverkon tarpeisiin. Katriinan sairaalan toiminnan muutokset sekä koko kaavaluonnosalueen täydennysrakennustarpeet tuovat muutostarpeita myös sähköjakeluinfran tarpeisiin.

Mikäli maakaapeleita pitää siirtää, niin siirtokustannuksien osalta toimitaan Vantaan kaupungin ja Vantaan Energia Oy:n 20.7.1993 laaditun yhteistyösopimuksen mukaisesti.

**Kaukolämpöverkko**

Asemakaavan muutosalueella sijaitsee Vantaan Energia Oy:n kaukolämpöputkia. Kaukolämpöputkien ajantasainen sijainti löytyy Vantaan kaupungin yhdistelmäjohtokartalta.

Vantaan Energia Oy haluaa, että asemakaavan muutosehdotuksessa huomioidaan kaukolämpöputkien sijainti.

Mikäli kaukolämpöputkia pitää siirtää, niin siirtokustannuksien osalta toimitaan Vantaan kaupungin ja Vantaan Energia Oy:n 20.7.1993 laaditun yhteistyösopimuksen mukaisesti.

**Vastine:**

Maakaapeleiden ja kaukolämpöputkien sijainnit sekä sähköjakeluinfran muutostarpeet tarkastellaan yhteistyössä asemakaavaehdotusten yhteydessä.

**NRO 24**

Yksityishenkilö; 5.2.2026

**Mielipide:**

- Rakentamisen määrä vaikuttaa hyvältä ja kokonaisuus tasapainoiselta. Väljyyttä, vihreyttä ja peltomaisemaa on sopivasti. Myös värit, materiaalit ja rakentamisen rajautumiset luontevia.

- Päiväkodin sijoittaminen olemassa olevaan huoltorakennukseen sinänsä hyvä idea, kunhan tilat soveltuvat päiväkotitoimintaan. Toivottavasti päiväkodin pihalle säästetään olemassa olevaa metsää ja pihasta tehdään riittävän iso. Tämänhetkinen



sijainti päiväkodilla on maisemallisesti aivan mieletön, vaikka itse rakennus ei ole varhaiskasvatustoimintaan ideaali.

- Päiväkodin saattoliikenne; onko Knaapinkuja paras vaihtoehto? Myös kyläkaupan edusta kadunvarsipaikkoineen, käänöpaikkoineen ja läpiajoliikenne ympärynä samalle pienelle kadunpätkälle tuntuu hasardilta liikennesumpulta.

- Seutulan koulun piha on tällä hetkellä rajautunut yllättävän suureen metsäiseen mäkeen, joka tarjoaa paljon virikkeitä lapsille. Metsä toimii luontaisena ympäristönä leikille ja kannustaa luovuuteen aivan eri tavalla, kuin tasainen suunniteltu piha. On ymmärrettävää, että uuden koulurakennuksen rakentaminen olemassa olevalle hiekkakentälle on logistisesti järkevää, jotta opetus saadaan pidettyä jatkuvana rakennus- ja purkuvaiheiden edetessä. On kuitenkin todella harmillista, että uuden oppilasmäärältään suuremman koulun pihaa pienennetään nykyisestä ja metsäalue leikataan siitä lähes kokonaan pois. Myös Skratteninpuistoon kaavailtu pallokenttä on liian kaukana välituntikäyttöön, joten mahdollisuus omatoimiseen jalkapalloiluun ym. oppituntien välissä jää oppilailta pois. Kannustan tutkimaan vaihtoehtoa, jossa koulun pihametsä säilyy lasten käytössä.

- Koulurakennuksen muoto on moderni ja runkosyvyys paksu, sopiiko alueen muuhun arkkitehtuuriin ja tavoiteltavaan Fiskars-tunnelmaan?

- Koulun viereen kaavailtu pysäköintialue syö paljon pinta alaa esim. koulun pihalta. Onko tutkittu pihakannen mahdollisuutta? Katriinantien varrelle saataisiin kyläkauppa tmv. asemakaavan mukaista rakentamista kahteen kerrokseen, pysäköinti pihakannen alle ja koulun leikkikenttää pihakannen päälle. Maasto laskee viitisen metriä koulun nykyiseltä hiekkakentältä Knaapinkujan risteykseen päin tullessa, joten pinnanmuodotkin tukevat kansirakentamista.

- Kylänraitti on kaavailtu kulkemaan Knaapinkujalta Katriinan sairaalan kulmalle. Korkeuseroa tuolla matkalla on miltei kymmenen metriä ja maasto nousee suhteellisen jyrkästi. Onko sijainti ideaali kylänraitille, jonka varrelle on ajateltu kohtaamisia mahdollistavaa katutilaa? Vertaa esim. Mamsellimyllynkatu Helsingissä, joka nousee paikoin lähes yhtä jyrkästi ja on rakennettu tiiviisti. Kadun varrella rakennusten sokkelit nousevat korkeiksi ja katutila on oikeastaan enemmän sivukujamainen läpikulkualue kuin elävä kyläkatu, sillä rakennusten sisäänkäynnit sijoittuvat kadun jyrkkyyden takia rakennusten väleihin eivätkä suuntaudu kadulle. Jyrkästi nouseva katu hankaloittaa sisäänkäyntien lisäksi esteettömyyttä sekä kadun varteen toteutettavia terasseja ja ulkokalustusta. Visualisointikuvien mukaista tunnelmaa on siis haastavaa luoda. Voisiko kylänraitti mukailla enemmän maastonmuotoja? Kannustan tutkimaan vaihtoehtoista reittiä raitille.

- Kaiken kaikkiaan Katriinantien, Katriinankujan, Kylänraitin ja Knaapinkujan lomaan kaavailtu kyläkeskus tuntuu jäävän vähän torsoksi. Alkuperäisen kilpailuehdotuksen mukaisia katutiloja ei juurikaan synny, kyläaukio rajautuu hassusti koulun pihaan ja sairaalan parkkialueisiin eli ns. vuotaa tilallisesti, katujen linjaukset tuntuvat epäloogisilta maastonmuotoihin nähden. On selvää, että viimeisimmän kaavaluonnoksen mukaisilla tehokkuusluvuilla alkuperäisen kilpailuehdotuksen mukaiseen kaupunkikuvaan ei päästä, eikä se toki ole tarkoituskaan. On hienoa, että



asukkaiden mielipiteitä alueen väljyydestä ja kylämaisyydestä on kuunneltu, mutta tällaisenaan kaavaluonnoksen ydin tuntuu olevan vähän ”jokaiselle jotain on ei kenellekään mitään”. Toivon kyläkeskuksen uudelleentarkastelua ja jatkokehitystä.

- Tarkentavia kommentteja koskien XXX: Rakentamisen määrä ok. Avoimeksi jäävä tontin osa ok. Säilykö maanomistajuus sma-alueella vai lunastaako kaupunki ko. alueet? Minkälaista maankäyttöä sma-kaavamerkintä mahdollistaa maanomistajalle? On toistaiseksi epäselvää tulemmeko me maanomistajat itse rakentamaan uusille pientalotonteille. Toivomme kuitenkin mahdollisuutta tarkastella tonttien sisäisten tielinjausten ja uusien rakennusten asemointia ennen lopullisen asemakaavan vahvistamista.

## Vastine:

Myöhemmin laadittavassa koulun ja päiväkodin mahdollistavassa asemakaavaehdotuksessa tullaan suunnittelemaan vehreä piha ja ohjaamaan rakentamisen paikat siten, että tontin olemassa oleva kasvillisuus säilyy. Asemakaavaluonnoksessa koulun ja päiväkodin läheisyyteen esitetään turvallisesti saavutettavia puisto- ja virkistysalueita, jotka tukevat lasten lähiliikunta- ja leikkiympäristöä. Kaavaselostukseen on täydennetty vaikutusten arviointia lapsivaikutusten näkökulmasta.

Katuympäristöt suunnitellaan kävelijän ehdoilla, jotta erityisesti lapset ja ikäihmiset voivat liikkua alueella turvallisesti. Kylänraitin, kyläkeskuksen ja Y-tontin sisäiset järjestelyt vaativat jäsentelyä jatkosuunnittelussa. Jatkosuunnittelua tehdään asemakaavaehdotusvaiheessa. Asemakaavaluonnoksessa esitetään aluevarauksina tunnistettu toiminnallisesti paras ratkaisu. Kyläaukion elävyyttä tukee Y-tontti Katriinantien ja Katriinankujan risteyksessä ja jalankululle varattu kylänraitti.

Pysäköinnin rakenteelliset ratkaisut ovat kustannuksiltaan liian suuria ja kaupunkikuvallisesti raskaita kylämaiselle Katrinebergin alueelle.

Tarkemmat korttelien sisäiset ratkaisut ja määräykset tarkennetaan asemakaavaehdotusten yhteydessä yhdessä maanomistajien kanssa.

Kaavamerkintä ”sma: maisemallisista syistä avoimena säilytettävä alueen osa” osoittaa kartalla alueen, johon ei saa rakentaa rakennuksia tai istuttaa korkeaa kasvillisuutta. Korttelialueelle sijoitettavaa sma-aluetta ei lasketa osaksi rakennusoikeutta tuottavaa korttelin pinta-alaa. Katrineberg on valtakunnallisesti merkittävää maisema-aluetta. Määräyksen tavoitteena on säilyttää alueella tärkeimmät näkymälinjat myös rakennettavan alueen ulkopuolelta nähtynä.

**NRO 25**

Yksityishenkilö; 6.2.2026

**Mielipide:**

Kaavaluonnoksessa nro 330400, tunnus VD/947/10.02.04.00/2024 omistamamme kiinteistön XXX maa-alalle on mielivaltaisesti ilman neuvotteluja suunniteltu lisää useita rakennuksia, kiinteistön halkaiseva tie sekä osittain myös parkkipaikkaa. Mielipiteenämme ilmaisemme tällä ilmoituksella, ettei omistamamme kiinteistö ja maa-alue ole käytettävissä näihin tarkoituksiin.

Maankäyttö- ja rakennuslain 54 § mukaan "Asemakaava on laadittava siten, että luodaan edellytykset terveelliselle, turvalliselle ja viihtyisälle elinympäristölle, palvelujen alueelliselle saatavuudelle ja liikenteen järjestämiselle. Rakennettua ympäristöä ja luonnonympäristöä tulee vaalia eikä niihin liittyviä erityisiä arvoja saa hävittää." Kaavaluonnoksen kiinteistöämme koskevat ehdotukset rikkovat allekirjoittaneiden kannalta kaikkia näitä seikkoja.

Saman maankäyttö- ja rakennuslain 54 § mukaan "Asemakaavalla ei saa aiheuttaa kenenkään elinympäristön laadun sellaista merkityksellistä heikkenemistä, joka ei ole perusteltua asemakaavan tarkoitus huomioon ottaen. Asemakaavalla ei myöskään saa asettaa maanomistajalle tai muulle oikeuden haltijalle sellaista kohtuutonta rajoitusta tai aiheuttaa sellaista kohtuutonta haittaa, joka kaavalle asetettavia tavoitteita tai vaatimuksia syrjäyttämättä voidaan välttää." Kaavaluonnoksen mukainen suunnitelma toteutuessaan aiheuttaisi allekirjoittaneille laissa mainittua elinlaadun heikkenemistä ja kohtuutonta haittaa; huomioon ottaen, että kiinteistöstämme 4/5 on luonnoksessa kaavoitettu muille uudisrakennuksille, tielle ja parkkipaikalle.

Kiinteistöimme viereinen, Vantaan kaupungin omistama rakentamaton peltoalue, on käytettävissä luonnoksessa suunnitellulle lisärakentamiselle, kiinteistöimme sijaan. Näin omistamaamme kiinteistöä koskeva kohtuuton haitta voidaan välttää ilman, että kaavoituksen yleishyödyllisistä tavoitteista tingitään. Tavoite yhteiskunnan menestyksen ja sen jäsenten hyvinvoinnista voidaan toteuttaa kiinteistöimme rajojen ulkopuolella Vantaan kaupungin omistamalla maa-alueella siten, että myös meidän oikeutemme ja hyvinvointimme kaupungin asukkaina on mahdollista ottaa huomioon.

Seutulaa suunnitellaan mainostettavan Vantaan Fiskarsina, jota ilmentävät maaseutumaiset peltomaisemat. Me tulemme nämä kaavaluonnoksen mukaisesti kuitenkin menettämään, kun ympäristö rakennetaan ja nykyistä maisemaa tulevat halkomaan tiet. Kiinteistöimme osalta aiomme kuitenkin pitää kiinni nykyisestä omistuksesta.

Kunta on viranomaisena velvoitettu toimimaan hyvän hallinnon tavoitteiden mukaisesti käyttäessään julkista valtaa, myös kaavoja laatiessaan. Hyvän hallinnon periaatteisiin kuuluu lainmukaisuus. Lainmukaisuuden yhtenä kriteerinä on, ettei viranomaisen saa käyttää mielivaltaa. Nähdäksemme kaavaluonnoksen toteutuminen tämän hetkisen suunnitelman mukaisesti ei noudata tätä lain periaatetta.



Kaavoituksessa on huomioitava hyvän hallinnon periaatteista yhdenvertaisuus / tasapuolisuus, joka perustuu perustuslain 6 § :ään. Sen tavoitteena on rajoittaa viranomaisten harkintavaltaa ja suojata mielivaltaisilta päätöksiltä. Tämä edellyttää samanlaisten tapausten kohtelua samalla tavalla, sekä erilaisia tilanteita toisistaan poiketen ja tilanteiden eroavuudet huomioiden.

Kaavoitusluonnoksessa yllämainittu periaate ei kiinteistömme osalta ole toteutunut, vaan samassa tilanteessa olevia kiinteistön omistajia on kohdeltu eri tavoin; naapurustossa vain allekirjoittaneiden kiinteistöä koskevat edellä kuvatut kaavasuunnitelmat. Katsomme siten lain suojaavan myös meitä.

Kutsumme ystävällisesti asemakaava-arkkitehdit ja aluearkkitehdin tutustumaan kiinteistömme tilanteeseen.

## Vastine:

Kaavakartalla on tarkennettu Tuijarinteentien linjausta huomioiden maanomistajien toiveet.

Keskusteluja kaavoituksesta ja maankäytöstä on mahdollista käydä kaikissa kaavan vaiheissa.

## NRO 26

Lupa- ja valvontavirasto; 6.2.2026

## Mielipide:

### **Kaavatilanne**

Alueella on voimassa Vantaan yleiskaava 2020, jossa alueelle on osoitettu palvelujen ja hallinnon aluetta (P), pientalovaltaista asuinalueutta (AP) ja maatalousvaltaista aluetta (MT). Koko kaava-alueutta koskee määräys arvokkaan kulttuuriympäristön huomioimisesta. Lisäksi kaava-alueella on yleiskaavassa pohjavesialuetta, Natura-alueutta, ekologista yhteyttä sekä ulkoilu- ja ratsastusreittejä koskevia merkintöjä.

Lupa- ja valvontavirasto katsoo, että kaavaluonnoksessa osoitettu maankäyttö noudattelee pääosin yleiskaavaratkaisua. Kun kaavamääräykset ehdotusvaiheessa tarkentuvat, voidaan tarkemmin arvioida yleiskaavan ohjausvaikutuksen välittymistä asemakaavaan.

### **Maisema ja kulttuuriympäristö**

Kaavatyössä on tärkeää huomioida suunnittelualueen erityispiirteinä näkymät kohti Vantaanjokilaakson viljelymaisemaa. Kaavamerkinnot ja -määräykset ovat vielä luonnosmaisia ja tulevat tarkentumaan. Esimerkiksi maisemallisesti arvokkaan peltoalueen (MA) kaavamääräys on vielä toteava, ja sitä on tarpeen täydentää avoimen peltomaiseman säilymisen turvaamiseksi.



Suurimmalle osalle MA-aluetta on osoitettu tarkentava sma -osa-alueajaus: *maisemallisista syistä avoimena säilytettävä alueen osa*. Määräyksen mukaan alueelle istutettava puusto tukee puustoista ekologista yhteyttä. Koska määräys edellyttää pitämään alueen avoimena, mutta sallii kuitenkin puiden istutuksen, ei määräys ole yksiselitteinen. Määräystä on syytä tarkentaa.

Rakentamisen ohjaukseen on syytä kiinnittää kaavassa huomiota, ottaen huomioon alueen maakunnallinen arvo. Kaavatyön yhteydessä on työstetty taustamateriaalia viitesuunnitelmatyön yhteydessä, joka on hyvä koota ja työstää rakentamistaohjeiksi, täydentämään kaavamääräyksiä. On hyvä, että kerrosluku pysyy matalana, jolloin rakennusten sovittaminen ympäristöönsä on luontevampaa.

Alueen rakennuskannan suojelun tarve on selvitettävä ja suojelu huomioitava tarvittavilta osin kaavassa, sisältäen myös modernin rakennusperinnön. Asuinrakennusten korttelialueen (A) kaavamääräyksen mukaan *Korttelialueelle sijoittuu rakennusperintökohde, Katriinan sairaalan asuinrakennus, josta tulee tehdä rakennushistoriallinen selvitys, jonka perusteella määritellään suojeltavalle rakennukselle tarkoituksenmukaiset suojelumerkinnot määräyksineen*. Lupa- ja valvontavirasto toteaa, että selvitys tulee tehdä kaavan yhteydessä ja määritellä sen perusteella tarvittavat suojelumerkinnot ja -määräykset. Kaavamääräykset P ja P/s sisältävät myös vastaavan määräyksen, jossa viitataan kaavan ehdotusvaiheessa tehtäviin rakennushistoriaselvityksiin. Myös kaavatyössä tunnistettu tarve kiinnittää huomiota historiallisiin puutarhoihin on perusteltua.

Muinaisjäänökset tulee osoittaa kaavamerkinnoin asianmukaisine määräyksineen. Mikäli muinaisjäänöksiä on jäämässä rakentamisen alle, tulee sen mahdollisuutta selvittää yhdessä museoviranomaisten kanssa sekä huomioida muinaismuistolain mukaiset menettelyt.

### **Luonnonsuojelu**

Asemakaavaluonnoksen kaavakartalta puuttuu Vantaanjoen Natura 2000 -aluetta kuvaava kaavamerkintä ja -määräys. Kaavaehdotuksen selostuksessa tulee esittää perusteltu päätelmä siitä, voiko kaavanmukaisesta rakentamisesta aiheutua heikentäviä vaikutuksia Vantaanjoen Natura-alueen suojeluperusteisille luonnonarvoille (tarveharkinta). Tarveharkinnan tarkastelu tulee kohdistaa erityisesti kaava-alueella esiintyvän vuollejokisimpukkaan. Jos todennäköisiä heikentäviä vaikutuksia arvioidaan syntyvän, tulee kaavan laadinnan yhteydessä toteuttaa luonnonsuojelulain 35 §:n mukainen Natura-arviointi. Lupa- ja valvontavirasto katsoo, että Vantaanjoen Natura-alueelle ei tule kaavassa osoittaa sellaisia laituri-, lautta-, tai siltarakenteita, jotka kajoavat Vantaanjoen pohjaan.

### **Pohja- ja pintavedet**

Selostuksen mukaan kaava-alueen länsiosa on pohjavesialuetta, mutta pohjavesialuetta ei ole huomioitu kaavaluonnoksessa. Kaavaselostuksessa tulee tuoda esille perustiedot pohjavesialueesta ja huomioida pohjavesi kaavamerkinnoissa ja -määräyksissä. Kaavaselostuksen sivulla 14 todetaan, että suunnittelun alueen länsiosa sijoittuu vedenhankinnan kannalta arvokkaalle pintavesialueelle, mutta ilmeisesti tarkoitetaan juuri kyseistä pohjavesialuetta.



Kaava-alue rajautuu Vantaanjoen Natura-alueeseen. Kaavaselvityksen mukaan vedet tullaan käsittelemään laadullisesti ennen Vantaanjokeen johtamista, ensisijaisesti tonteilla ja osin puistoalueilla. Vesien käsittelystä tulee antaa riittävät kaavamääräykset.

### Muita huomioita

Kaavaselvityksessä mainitaan osallisena Uudenmaan ELY-keskus. Valtion aluehallinnon uudistuksen myötä alueidenkäytön lupa- ja valvontatehtävät siirtyvät 1.1.2026 Lupa- ja valvontavirastoon ja liikenneasiat Uudenmaan elinvoimakeskukseen.

Koska kaava-alue rajoittuu valtion maantiehen, tulee Uudenmaan elinvoimakeskusta kuulla liikennejärjestelmän ja maantien osalta.

Vesienhallinnan, tulvariskin ja vesihuollon osalta lausunnonantaja on Kaakkois-Suomen elinvoimakeskus.

### Vastine:

Tarkemmat korttelien sisäiset ratkaisut ja määräykset tarkennetaan asemakaavaehdotusten yhteydessä. Määräyksistä tullaan esittämään havainnollistavaa materiaalia asemakaavaehdotusten yhteydessä.

Kaavakartalle ja -määräyksiin on tarkennettu muinaisjäännökset sm-merkinnällä, Vantaanjoen Natura-alueen merkintä sekä pohjavesialue.

Määräys *"Alueelle istutettava puusto tukee puustoista ekologista yhteyttä."* on korjattu oikean määräyksen alle (*Alueen osa, jonka puustoa tulee hoitaa elinvoimaisena ja tarvittaessa uudistaa siten, että sen maisemallinen merkitys säilyy*).

Asemakaavaehdotusvaiheessa tehdään arviointia joen rannan toimintojen ja kevyen rakentamisen vaikutuksista Vantaanjoen Natura-alueen suojeluperusteisille luonnonarvoille, erityisesti vuollejokisimpukalle. Vesien laadullisesta käsittelystä ennen Vantaanjokeen johtamista tullaan antamaan tarkempia määräyksiä asemakaavaehdotusvaiheessa.

### NRO 27

Yksityishenkilö; 8.2.2026

### Mielipide:

Vantaan ulkoilureittien tavoitesuunnitelmassa 2021 ulkoilureitti on merkitty kulkemaan yksityisten kiinteistöjen läpi joen rannan läheisyydessä. Tällainen linjaus ei ole hyväksyttävä, sillä ulkoilureittiä ei tule toteuttaa yksityisille tonteille missään kaavan vaiheessa. Yksityisomaisuuden ja asumisrauhan kunnioittaminen on olennainen osa hyvää kaavoitusta, eikä virkistysreitti ole sellainen välttämätön infrastruktuuri, joka oikeuttaisi kulkemaan pihapiirien halki. Ulkoilureitin sijoittaminen yksityisille kiinteistöille aiheuttaisi merkittävää haittaa niin yksityisyydelle,



turvallisuudelle kuin ympäristölle. Joenrantavyöhyke on herkkää aluetta, jossa lisääntynyt kulku aiheuttaa kulumista ja eroosiota. Vaihtoehtoisia linjauksia on täysin mahdollista toteuttaa ilman, että yksityisiä kiinteistöjä tarvitsee käyttää. Hyvää suunnitelmassa on, että viheralueet ovat laajoja ja riittäviä. Ne tarjoavat hyvät mahdollisuudet ulkoiluun ja luonnossa liikkumiseen. Sen sijaan alueen kehittämisessä olisi järkevää panostaa yhteisöllisiin ja kaikille avoimiin palveluihin. Toivottavia olisivat esimerkiksi ulkokuntosali, koripallokenttä sekä leikkipuisto, joka olisi toteutettu Katrinebergin maatilalla ja kartanon ympäristöön sopivalla tavalla. Fiskarsin alueen laadukkaat ja maisemaan istuvat leikkipaikat ovat hyvä esimerkki siitä, miten tällaiset ratkaisut voidaan toteuttaa tyylikkäästi ja ympäristöä kunnioittaen.

## Vastine:

Vantaan ulkoilureittien tavoitesuunnitelman (2021) mukaiset ulkoilureittilinjaukset tarkentuvat asemakaavoissa. Kaavaluonnoksessa esitetty ulkoilureitti kulkee puisto-, virkistys- ja peltoalueilla.

Kaavaluonnos mahdollistaa yleisten liikunta- ja leikkipaikkojen toteuttamisen puisto- ja virkistysalueille sekä yleisten rakennusten korttelialueelle.

## NRO 28

Yksityishenkilö; 8.2.2026

## Mielipide:

Vastustamme asemakaavaluonnosta ja katsomme, että **Katrinebergin asemakaavoitustyö tulee lopetettua.**

Kaavaluonnos sijoittuu **Vantaanjokilaakson maaseutumaiseen kulttuurimaisemaan.** Hankkeen toteuttaminen esitetyllä tavalla aiheuttaa merkittävää ja pysyvää haittaa kulttuurihistoriallisesti arvokkaalle jokilaaksomaisemalle, heikentää asuin ympäristön viihtyisyyttä ja näkymiä nykyisten asukkaiden kodeista, sekä laskee kiinteistöjen arvoja.

## Perustelut

### **Kulttuurimaiseman ja jokilaakson arvot vaarantuvat**

Kaava-alue sijaitsee Vantaanjokilaaksossa, jonka avoimet peltomaisemat ja kylärakenne muodostavat kokonaisuuden, jonka arvo on tunnistettu myös kaava-aineistossa. Kaavaselostuksen mukaan alueen maisemaa hallitsevat **laajat peltoalueet**, jotka luovat avoimen ja maaseutumaisen ympäristön. Lisäksi selostuksessa todetaan, että kaava-alueen itäosa kuuluu kokonaisuudessaan **maisemallisesti arvokkaaseen alueeseen.**

Kaavaselostuksessa tunnistetaan myös nimenomaisesti merkittävät avoimet näkymälinjat (mm. kartanon länsipuolelta Katriinantieltä Vantaanjoelle). Näiden näkymien heikentyminen tai sulkeutuminen rakentamisen seurauksena olisi



peruuttamaton muutos kulttuurimaisemassa ja suoraan ristiriidassa alueen ominaispiirteiden vaalimisen kanssa.

**Maankäyttö- ja rakennuslaki (132/1999) 54 §** edellyttää, että asemakaavaa laadittaessa on luotava edellytykset **hyvälle elinympäristölle**, eikä kaava saa aiheuttaa **elinympäristön laadun merkittävää heikkenemistä**. Rakennettua ympäristöä ja luonnonympäristöä tulee vaalia eikä niihin liittyviä erityisiä arvoja saa hävittää. Nyt esitetty ratkaisu heikentää sekä maiseman arvoja että asuinympäristön viihtyisyyttä ja hävittää pysyvästi kulttuurihistoriallisesti arvokkaan jokilaaksomaiseman.

Lisäksi **Maankäyttö- ja rakennuslaki (132/1999) 9 §** edellyttää, että kaavan tulee perustua **riittäviin tutkimuksiin ja selvityksiin**, ja vaikutukset on selvitettävä siinä laajuudessa kuin kaavan merkittävät vaikutukset edellyttävät. Kulttuurimaiseman ja näkymävaikutusten osalta kaavaa ei tule viedä eteenpäin ilman, että vaikutukset osoitetaan yksiselitteisesti ja läpinäkyvästi (esim. havainnekuvin ja näkymäanalyysien myös asutuksen tasolta). Kaavoituksen taustamateriaaleissa tai järjestetyissä asukastilaisuuksissa ei ole millään muotoa kerrottu, miten maiseman säilyvyys huomioidaan. Kaikissa yleisötilaisuuden vastauksissa todetaan, että "pyritään säilyttämään" vailla minkäänlaista konkretiaa tai näyttöä, että peltomaisemaan pystyisi rakentamaan muun muassa pienkerrostaloja ilman maiseman turmelemista.

### **Luontoarvot ja ekologiset yhteydet ovat merkittäviä – linnusto poikkeuksellisen monimuotoinen**

Kaava-aineistoon sisältyvän luontoselvityksen mukaan alueella pesii **poikkeuksellisen monimuotoinen ja runsas linnusto**, ja selvityksessä havaittiin useita uhanalaisia ja EU:n lintudirektiivin liitteen I lajeja. Kaavaselostus myös vahvistaa, että arvokkaimpia osia ovat mm. sairaalan ympäristö ja jokivarsi.

Tämä tarkoittaa, että kyse ei ole "tavanomaisesta" alueesta, vaan luontoarvoiltaan selvästi herkistä ja merkittävistä ympäristöistä, joissa rakentaminen ja lisääntyvä häiriö (liikenne, valaistus, melu, kulutusaine) heikentävät lajien elinmahdollisuuksia.

**Luonnonsuojelulaki (9/2023) 1 §** asettaa tavoitteeksi luonnon monimuotoisuuden suojelun ja heikentymisen pysäyttämisen. Kaava kohdistuu alueeseen, jossa on tunnistettu poikkeuksellisen arvokas linnusto ja elinympäristöjen kirjo. Lain tavoite ei toteudu mikäli kaavahanke toteutetaan.

Lisäksi **Maankäyttö- ja rakennuslaki (132/1999) 39 §** (yleiskaavan sisältövaatimukset) korostaa luonnonarvojen ja ekologisten yhteyksien turvaamista, ja asemakaavoituksen tulee olla näiden tavoitteiden kanssa yhteensopiva. Kaavaluonnoksesta puuttuu konkreettiset toimenpiteet luontoarvojen ja ekologisten yhteyksien turvaamisesta, eikä ole annettu selvitystä, miten muun muassa pienkerrostalojen rakentamisella nämä voidaan turvata.

### **Vesistövaikutukset ja jokirannan herkkyys – hulevedet ja kuormitus**

Kaavaselostuksessa todetaan, että alueella hulevedet ja peltojen valumavedet johtuvat ojien kautta pääosin suoraan Vantaanjokeen, mikä heikentää veden laatua, ja että virtaaman hidastaminen sekä kiintoaineksen laskeuttaminen ovat tärkeitä joen



tilan kannalta. Tämä on olennainen riski: rakentaminen lisää tyypillisesti läpäisemättömiä pintoja, muuttaa valuntaa ja kasvattaa kuormitusta. Jokilaakson maisema-arvoihin liittyy myös vesistön ekologinen tila, eikä sitä tule heikentää.

**Ympäristönsuojelulaki (527/2014) 16 §** (pilaamiskielto) ja lain yleiset periaatteet edellyttävät, ettei toiminnasta aiheudu ympäristön pilaantumista tai sen vaaraa. Kaava-alueen sijainti Vantaanjoen välittömässä läheisyydessä tekee tästä erityisen kriittistä.

### **Kaavan ilmastovaikutukset ja maaperän heikko rakennettavuus lisäävät haittoja**

Ilmastoviisas asemakaava -selvityksen mukaan esirakentaminen muodostaa alueen päästöistä merkittävimmän osan ja päästöt aiheutuvat pääosin savi- ja silttialueille sijoittuvan rakentamisen pohjanvahvistamisesta. Selvityksessä todetaan myös, että alueen uudisrakentaminen sijoittuu pääosin vaikeasti rakennettavalle pehmeikölle.

Tämä tarkoittaa, että hankkeen toteutus ei ole vain maisemallisesti haitallinen, vaan myös teknisesti raskas ja ilmastopäästöjä lisäävä. Kun samaan aikaan kyseessä on kulttuurihistoriallisesti ja -maisemallisesti herkkä jokilaaksoalue, kokonaisuus ei ole hyväksyttävä.

**Ilmastolaki (423/2022) 1 §** määrittelee lain tarkoitukseksi edistää ilmastonmuutoksen hillintää ja vahvistaa suunnittelun pitkäjänteisyyttä. Kaavoituksen tulee olla linjassa tämän tavoitteen kanssa, eikä lisätä tarpeettomasti päästöintensivistä esirakentamista alueella, jonka rakentaminen on jo lähtökohtaisesti vaikeaa.

### **Haitta asuinympäristölle ja näkymille – elinympäristön laatu heikkenee**

Jokilaakson avoimet näkymät ja maiseman kerroksellisuus ovat olennainen osa alueen arvoa ja identiteettiä. **Maankäyttö- ja rakennuslaki (132/1999) 54 §** edellyttää, että asemakaavan tulee edistää terveellisen, turvallisen ja viihtyisän elinympäristön syntymistä. Toteutuessaan kaava merkittävästi heikentää maiseman laatua, näkymiä, ympäristön ominaispiirteitä, nykyisten asukkaiden asumisviihtyvyyttä ja laskee kiinteistöjen arvoja, joten sisältövaatimukset eivät täyty. Puhumattakaan rakentamisen aikaisesta vuosia kestävästä melu- ja pölyhaitasta alueen nykyisille asukkaille.

### **Yhteenveto**

Edellä esitetyin perustein katsomme, että asemakaavaluonnos:

1. vaarantaa kulttuurihistoriallisesti arvokkaan jokilaaksomaiseman ja avoimet näkymät
2. kohdistuu luontoarvoiltaan merkittävään kokonaisuuteen (poikkeuksellisen monimuotoinen linnusto)
3. sisältää vesistökuormituksen ja hulevesien hallinnan kannalta riskialttiita lähtökohtia
4. on ilmastovaikutuksiltaan ongelmallinen erityisesti vaikean esirakentamisen vuoksi (maaperän soveltumattomuus rakentamiselle)



5. heikentää merkittävästi elinympäristön laatua ja asumisviihtyvyyttä (maiseman turmeleminen, melu, pöly, liikenne)

Katsomme, että kaavoitustyö tulee keskeyttää, eikä hanketta tule edistää asemakaavaehdotusvaiheeseen.

**Vastine:**

Kaavaluonnoksessa esitetty rakentamisen laajuus on yleiskaavan mukaista. Keskeisten näkymälinjojen säilymiseen sekä uudisrakentamisen rajautumiseen suurmaisemaan kiinnitetään erityistä huomiota asemakaavaehdotuksen valmistelussa. Alueen tunnistetut historialliset ja maisemalliset arvot on mahdollista yhteensovittaa uudisrakentamisen kanssa. Kaava laaditaan yhteistyössä kaupunginmuseon kanssa ja arvokkaaseen ympäristöön sopiva rakentaminen varmistetaan kaavamääräyksiin.

Kaikissa kaavan vaiheissa on tehty yhteistyötä viranomaisten kanssa ja alueelle on laadittu luontoselvityksiä. Rakentaminen on sovitettu alueelle luontoselvitysten johtopäätösten mukaisesti.

Rakentaminen tuottaa aina kasvihuonepäästöjä. Kaavaluonnoksen yhteydessä tehdyssä selvityksessä esitetään keinoja siitä, miten Katrinebergin alueella saadaan hiilijalanjälkeä pienennettyä ja toisaalta hiilikädenjälkeä kasvatettua, kun aluetta rakennetaan.

**NRO 29**

Yksityishenkilö; 9.2.2026

**Mielipide:**

Ei ole hyvä idea tämä Fiskarssimainen alue mitä suunnitellaan. Maisema ja luonto häviää kuitenkin, monet eläimet menettävät asuinalueena. Vanhat isot tammet kärsivät jotka ovat Karinabergon kartanon ympärillä ja kasvillisuus katoaa. Koulu on ajateltu siirtää pellolle missä näin talvisin hiihdetään lasketaan pulkkalla. Koulu saisi pysyä paikoillaan kun siihen ympärille on just saatu hyvät leikkivälineitä ja urheilukenttä. Nyt siihen suunnitellaan kyläkauppa ehkä sen voisi sijoittaa muualle. Parkkipaikkoja ei oltu suunniteltu näihin kohtiin tarpeeksi. Ei kaikki jo täällä olevat asukkaat kulje pyörällä tai eivät siihen pysty ja tarvitsevat autoa. Ja urheilukentälle kun tulee missä järjestetään tapahtumia tarvii parkkipaikkoja. Sitten kun koulussa vuosi juhlat silloin parkkipaikat on tarpeelliset. Katriinan sairaalan vanha työntekijöiden kerrostalo tulee säilyttää asuin rakennuksena jossa nytkin asuu ihmisiä. Sen voisi kyllä remontoida. Ei tänne tarvita mitää hotellia kehitellä. Hotelli tuo vaan turhaa liikaa ihmisiä mitkä vain tekee hallaa tälle herkälle naiselle kuluttaa luontoa. Miksi pitää väkisin pilata jo nyt niin ihana maalaismaisema rauhallinen paikka. Tunkea taloja vierivieree . Katriinan tie on hyvä tie siinä tulee varmaankin vaan lisääntymään raskasliikenne. Ei siitä voi mitää kyläraittia tehdä. Minun ajatukset ovat nämä en kannata Fiskarssi suunnitelmaa se on jo käytössä muualla.



## Vastine:

Tarkemmat korttelien sisäiset ratkaisut ja määräykset, kuten arvopuut, tarkennetaan asemakaavaehdotusten yhteydessä. Asemakaavaehdotuksissa taataan korttelien vehreys edellyttämällä tontilla viherkerrointa ja/tai ohjaamalla rakentamisen paikat siten, että tonttien olemassa oleva kasvillisuus säilyy.

Koulu ei siirry pellolle vaan Katriinantien ja Katriinankujan risteykseen tukemaan kyläaukion elävyyttä. Palveluiden ja tapahtumien aikaisen pysäköinnin ratkaisuja jatkotutkitaan suhteessa alueen vaiheittaiseen rakentumiseen.

Palvelurakennusten korttelialueiden käyttötarkoitukset tarkentuvat asemakaavaehdotusvaiheessa. Katriinan sairaalan asuinrakennus on esitetty kaavaluonnoksessa asuinrakennusten korttelialueelle.

Katriinantie muutetaan kaduksi. Katriinantielle tullaan osoittamaan liikennettä hidastavia ja siten kadun turvallisuutta lisääviä ratkaisuja.

## NRO 30

Yksityishenkilö; 9.2.2026

## Mielipide:

Asukasiltan 15.1.2026 en päässyt mukaan, mutta olen lukenut runsasta ja perinpohjaista aineistoa liittyen Katriinankylän suunnitteluun. Arkkitehtuurikilpailun voittaneesta ehdotuksesta on rakentamista väljennetty aika paljon, mikä on mielestäni erittäin hyvä asia. Oletan että asukasillan esittelyaineistoon kuuluva "Maankäytön viitesuunnitelma" on tällä hetkellä eteenpäin valmisteltava luonnos tästä alueesta. Oman kiinteistöni osalta toivon vielä tarkempaa yhteistä tarkastelua kulkureittien ja lisärakennuskohteiden sijoittelun suhteen. Kysymyksiä herättää myös alueen itäreunaan sijoittuva "avoimeksi jätettävä alue".

## Vastine:

Tarkemmat korttelien sisäiset ratkaisut ja määräykset tarkennetaan asemakaavaehdotusten yhteydessä yhdessä maanomistajien kanssa.

Kaavamerkintä "*sma: maisemallisista syistä avoimena säilytettävä alueen osa*" osoittaa kartalla alueen, johon ei saa rakentaa rakennuksia tai istuttaa korkeaa kasvillisuutta. Korttelialueelle sijoittuvaa sma-alueita ei lasketa osaksi rakennusoikeutta tuottavaa korttelin pinta-alaa. Katrineberg on valtakunnallisesti merkittävää maisema-alueita. Määräyksen tavoitteena on säilyttää alueella tärkeimmät näkymälinjat myös rakennettavan alueen ulkopuolelta nähtynä.

Määräys "*Alueelle istutettava puusto tukee puustoista ekologista yhteyttä.*" on korjattu virheellisenä pois sma-määräyksen yhteydestä.



## NRO 31

Yksityishenkilö; 9.2.2026

### Mielipide:

Alueen suunnitelmassa on paljon hyvää. Viheralueita on jätetty runsaasti, ja ne muodostavat toimivan ja miellyttävän kokonaisuuden, joka tukee luonnonläheistä asumista. Alueelle olisi luontevaa lisätä yhteisöllisiä ja kaikille avoimia palveluita, kuten ulkokuntosali, koripallokenttä sekä ympäristöön sopivasti toteutettu leikkipuisto. Katrinebergin maatilan ja kartanon henkeen istuva leikkialue toisi alueelle identiteettiä samalla tavalla kuin Fiskarsin laadukkaat ja maisemaan sulautuvat leikkipaikat. Sen sijaan Vantaan ulkoilureittien tavoitesuunnitelmassa 2021 esitetty linjaus, jossa ulkoilureitti kulkisi yksityisten kiinteistöjen läpi joen rannan läheisyydessä, ei ole hyväksyttävä. Ulkoilureittiä ei tule toteuttaa yksityisille tonteille missään kaavan vaiheessa. Yksityisomaisuuden ja asumisrauhan kunnioittaminen on olennainen osa hyvää kaavoitusta, eikä virkistysreitti ole sellainen välttämätön infrastruktuuri, joka oikeuttaisi kulkemaan pihapiirien halki. Reitin sijoittaminen yksityisille kiinteistöille aiheuttaisi selkeää haittaa yksityisyydelle ja turvallisuudelle. Joenrantavyöhyke on lisäksi herkkää ympäristöä, jossa lisääntynyt kulku kuluttaa maastoa ja kiihdyttää eroosiota. Kaupungin omistamilla mailla on täysin toteuttamiskelpoisia vaihtoehtoisia linjauksia, joten yksityisten tonttien käyttäminen ei ole tarpeen eikä perusteltua.

### Vastine:

Kaavaluonnos mahdollistaa yleisten liikunta- ja leikkipaikkojen toteuttamisen puisto- ja virkistysalueille sekä yleisten rakennusten korttelialueelle.

Vantaan ulkoilureittien tavoitesuunnitelman (2021) mukaiset ulkoilureittilinjaukset tarkentuvat asemakaavoissa. Kaavaluonnoksessa esitetty ulkoilureitti kulkee puisto-, virkistys- ja peltoalueilla.

## NRO 32

Vantaan kaupunginmuseo; 9.2.2026

### Mielipide:

Vantaan kaupunkisuunnittelu on pyytänyt Vantaan kaupunginmuseolta lausuntoa kaavaluonnoksesta 330400 Katrineberg. Asemakaavaluonnos on Katrinebergin alueen maankäytön kokonaissuunnitelma, joka ohjaa alueen tulevia asemakaavaehdotuksia. Museo on lausunut mielipiteensä (Dnro VKM/010/2025) asemakaavan osallistumis- ja arviontisuunnitelmasta 31.1.2025 päivätyssä lausunnossaan.

Mielipiteessään museo totesi, että kaavaluonnosalueella on runsaasti kulttuurihistoriallisia arvoja. Alueella sijaitsee niin rakennettua kulttuuriympäristöä, maisema-alueita kuin arkeologista kulttuuriperintöä. Lisäksi todettiin, että Katrinebergin kaavaa varten on laadittu kulttuuriympäristöselvitys (Vantaan kaupunki



2023). Museon rakennustutkija ja arkeologi ovat osallistuneet kaavatyön aikana asemakaavakokouksiin, joissa on käsitelty kulttuuriympäristön suojelua sekä laadittu yhteistyössä kaavoittajien kanssa luonnosvaiheeseen sopivat kaavamääräykset.

### **Rakennettu kulttuuriympäristö**

Luonnoksen sivulla 10 käsitellään Rakennettu kulttuuriympäristö -osioissa alueen kulttuuriympäristöarvoja laajemminkin kuin vain rakennetun kulttuuriperinnön asioissa. Luvussa käy ilmi myös alueen maisemaan ja muinaisjäänneksiin liittyviä arvoja. Otsikon voisi näin ollen vaihtaa paremmin sopivaksi (esimerkiksi merkittävät kulttuuriympäristöt tai kulttuuriympäristöarvot). Luvussa ei ole mainittu, että alue kuuluu kokonaisuudessaan valtakunnallisesti merkittävään maisema-alueeseen. Tämä lisäys tulisi lisätä tekstiin ja oheiseen karttaan. Asialla on vaikutusta VAT-tavoitteiden kannalta, jotka on lueteltu kaavaluonnoksen sivulla 14.

Rakennusperintö osioissa (s. 10-11) on lueteltu suojellut Katrinebergin kartanoon liittyvät rakennukset ja Vantaan kaupungin rakennusperintöinventoinneissa merkittäviksi tunnistetut Katriinan sairaalan rakennukset. Alueella on myös Katrinebergin kartanon kellari, jossa inventointi on kesken. Kohteet näkyvät oheisessa kaaviokuvassa. Suojeltuihin rakennuksiin ja inventoinneissa merkittäviksi todettuihin rakennuksiin kohdistuu rakennushistorian selvittämistarvetta, joka on mainittu niin kaavaselostuksessa kuin kaavakartalla kyseisten korttelialueiden merkintöjen yhteydessä. Ehdotuksen kaavamääräyksissä (P/s, P ja A -korttelit) on tuotu riittävällä tavalla esiin rakennuksiin liittyvä rakennushistorian selvitystarve ja suojelun määrittäminen selvitysten pohjalta.

Museon tavoitteena on, että tulevaisuudessa asemakaavaehdotuksissa suojelumääräykset tarkentuvat luonnosvaiheen yleisluontoisista määräyksistä mahdollisimman yksityiskohtaisiksi kohdennetuiksi suojelumääräyksiksi.

Myös puutarhaan kohdistuu selvitystarvetta, jonka museo toi esiin mielipiteessään. Kaavaluonnoksen määräyksissä korttelialueella P/s on seuraava Katrinebergin kartanon puutarhaa koskeva lause: "Historiallista puutarhaa tulee hoitaa ja kehittää sen arvoja ja ominaispiirteitä vaalien." Alueella on tehty puutarhataiteellinen ja historiallinen inventointi ja kasvillisuusselvitys vuonna 2011. Selvitys tulee päivittää siten, että siinä huomioidaan lähivuosina tehdyt muutostyöt. Puutarhassa sijaitsee terassointeja, portaita ja historiallisia istutusalueita, joiden suojeleminen tulevassa asemakaavassa on tarpeellista. Selvityksen perusteella määritellä puutarhan suojeltavat rakenteet ja istutukset. Museon näkökulmasta myös tämä selvitys- ja suojelutarve tulee lisätä niin kaavaselostukseen kuin määräykseen.

Selostuksen katualueita koskevassa osiossa (s. 33) on Getbackantie nostettu esiin säilytettävänä tielinjauksena. Tekstissä on mainittu, että lausunnot tiesuunnitelmista on pyydettyä Museovirastolta. Tieto on väärä, sillä lausunnot rakennusperintökohteisiin liittyvissä asioissa ja muinaisjäänneksiin liittyvissä asioissa pyydetään Vantaan kaupunginmuseolta. Kaavakartalle tie on merkitty suojeltavaksi merkinnällä st, johon liittyy määräys Getbackantien linjauksen ja luonteen säilyttämisestä. Merkintä on museon näkökulmasta riittävä.



Kaavan vaikutuksia kulttuuriperintöön ja rakennettuun kulttuuriympäristöön on käsitelty luonnoksen sivulla s. 35. Tekstissä kuvataan vaikutuksia suppeasti, ja sitä voisi rakennetun kulttuuriympäristön osalta täydentää esimerkiksi seuraavasti: Kaava-alueen aiemmin suojellut rakennukset (korttelialueella P/s) suojelu määrätään täsmennettäväksi rakennushistoriallisten selvitysten pohjalta. Inventoitujen, mutta ei vielä suojeltujen, rakennusperintökohteiden suojeluperusteet on esitetty selvitettäväksi korttelialueilla P ja A. Jos suojeluperusteet todetaan riittäviksi asemakaavasuojeluun, niin kohteille laaditaan tarkoituksenmukaiset suojelumerkinnot ja määräykset. Katrinebergin kartanon puutarhaan on kohdistettu suojelutavoitteita ja kartano- sekä sairaala-alueen mahdolliselle täydennysrakentamiselle on asetettu määrällisiä ja laadullisia tavoitteita, joita jatkoselvitetään kaavan edetessä ehdotusvaiheeseen. Getbackan tielinjaus suojellaan.

Vaikutusten arvioinnissa on mainittu, että rakennusperintökohteiksi listattujen ja suojeltujen rakennusten mahdollista käyttöä on tutkittu laaja-alaisessa yhteistyössä. Museolla ei ole tietoa kysesistä tutkimuksista. Museon näkökulmasta on tärkeää, että käyttötarkoituksen muutokset tehdään rakennusten suojeluarvot huomioiden. Kulttuuriperintöön liittyvistä vaikutuksista voisi mainita myös alueen kadunnimistön, joka pohjautuu historiallisiin paikkoihin (lista sivulla s. 39).

### **Maisema**

Kaavaselostuksen sivulla 34 käsitellään kaavan vaikutuksia kaupunkikuvaan. Luvussa ei käsitellä muutoksia suurempiin tärkeimpiin näkymäakseleihin ja maiseman reuna-alueisiin. Tätä asiaa käsitellään ympäristön laatua koskevien tavoitteiden yhteydessä (s. 28), jossa todetaan, että rakentamisen sijoittelussa on kiinnitetty huomiota siihen, että näkymälinjat avoimille alueille säilyvät ja että rakennettujen alueiden reunavyöhykkeet suunnitellaan maisemaa kunnioittaen. Tämä tavoite on siirretty koko kaava-alueella koskevaan asemakaavamääräykseen, jossa määrätään, että korttelialueet rajataan avoimista maisematiloista kasvillisuusvyöhykkeillä. Näille erilaisille vyöhykkeille on määritelty alustavia periaatteita Nomaji-arkkitehtien maankäytön viitesuunnitelmassa. Museo pitää asemakaavan määräystä hyvänä. Jatkosuunnittelussa tulee vielä tutkia valtakunnallisesti merkittävän maisema-alueen reuna-alueille sijoittuviin kortteleihin yksityiskohtaisemmat määräykset, joilla toteutetaan tavoitetta tärkeimpien näkymälinjojen vaalimisesta, myös rakennettavan alueen ulkopuolelta nähtynä.

### **Arkeologinen kulttuuriperintö**

Kaavaluonnosalueella sijaitsee useita muinaismuistolailla (295/1963) suojeltuja muinaisjäännöksiä. Muinaisjäännökset on huomioitu kaavaselostuksessa ja siinä olevassa liitekartassa. Muinaismuistoalueita ei ole merkitty kaavaluonnoskarttaan.

Jotta muinaismuistot osataan huomioida tarpeen vaativalla tavalla tulevilla kaavahankkeissa, tulisi muinaisjäännökset kaupunginmuseon näkemyksen mukaan



merkitä myös kaavaluonnoskarttaan. Muinaisjäännökset tulisi merkitä karttaan osa-  
aluemerkinnällä sm (Alueen osa, jolla sijaitsee muinaismuistolailla (295/1963)  
rauhoitettu kiinteä muinaisjäännös). Aluumerkintöihin liitetään määräys:  
"Muinaismuistolailla (295/1963) rauhoitettu kiinteä muinaisjäännös. Alueen  
kaivaminen, peittäminen, muuttaminen, vahingoittaminen, poistaminen ja muu siihen  
kajoaminen kielletty. Aluetta koskevista tai siihen liittyvistä suunnitelmista on  
pyydetty Vantaan kaupunginmuseon lausunto."

Kaavaselostuksen sivulla 28 on avattu, kuinka kaavoissa tulisi toimia  
muinaisjäännösten suhteen. Teksti voisi muotoilla näin:  
"Kaava-alueelle sijoittuu useita muinaismuistoalueita. Kaavaluonnoksessa Getbackan  
ja Knapbackan muinaismuistoalueille sijoittuu rakentamista.  
Mikäli kaavoituksen yhteydessä on tarpeen mahdollistaa rakentamista  
muinaisjäännöksen päälle, asiassa menetellään muinaismuistolain 13 §:n mukaisesti  
eli järjestetään neuvottelu, jossa keskustellaan mahdollisuudesta poistaa osa  
muinaisjäännöksestä riittävien tutkimusten jälkeen. Neuvottelussa ovat mukana  
Museovirasto, kunta ja maanomistaja.

Kajoamisen mahdollisesti vaatimat arkeologiset tutkimukset tulisi ensisijaisesti  
toteuttaa kohdealueilla kaavaprosessin aikana eli kaavaehdotuksen yhteydessä. Mikäli  
muinaisjäännökset tutkitaan pois jo kaavahankkeen kuluessa, ei niitä merkitä kaavaan  
lainkaan tai ne merkitään ainoastaan niiltä osin kuin ne on säilytetty."

Kaavan vaikutuksiin (s. 35) tulee lisätä muinaisjäännösasiasta esimerkiksi seuraava  
teksti: Muinaisjäännösalueet merkitään kaava-kartalle, niihin liittyvine määräyksineen  
(yllä).

**Vastine:**

Kaavaselostukseen on täsmennetty valtakunnallisesti merkittävä maisema-alue,  
merkittävän kulttuuriympäristön otsikointi, kartanon kellarin keskeneräinen  
inventointi sekä historiallisen puutarhan selvitys- ja suojelutarve. Lisäksi on  
täsmennetty, että suojellun Getbackantien katusuunnitelmasta pyydetään lausunto  
Vantaan kaupunginmuseolta.

Selostuksen vaikutusten arviointia kohdissa "Kulttuuriperintö ja rakennettu  
ympäristö" ja "Kyläkuva" on täydennetty.

Muinaismuistoalueiden jatkoselvitystarpeet on kirjattu selostukseen.

Kaavakartalle ja -määräyksiin on tarkennettu historiallisen puutarhan selvitys- ja  
suojelutarve sekä muinaisjäännökset sm-aluemerkinnällä.

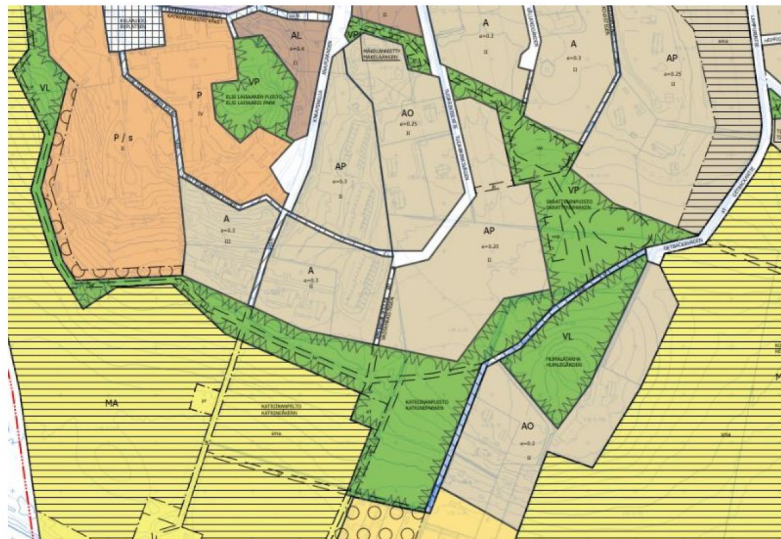


NRO 33

Luonnonsuojeluliiton Uudenmaan piiri ry; 9.2.2026

Mielipide:

Katrinebergin kaavaluonnoksessa on osoitettu asuinrakentamista osalle kaavaselistuksessa arvokkaaksi avoimen biotooppiverkoston osaksi nimettyä aluetta (kuvat 1 ja 2). Ilmakuvan (kuva 3) perusteella ainakin eteläpuolisko tästä alueesta on selvää niittyä. Kaava-aineistosta kuitenkin puuttuu niin aluetta koskeva tarkempi kuvaus kuin sen kannalta oleelliset kasvillisuus- ja hyönteisselvitykset. Nämä selvitykset on syytä tehdä ennen kaavaprosessin seuraavia vaiheita. Arvokas niittyalue on rajattava rakentamisalueen ulkopuolelle ja turvattava säilyttävällä kaavamerkinällä.



Kuva 1. Ote kaavaluonnoksesta.

2.1.2 Luonnon ympäristö

Maisemakuva ja -rakenne



Maisematilojen rakenne. Maankäytön viitesuunnitelma; Nomaji maisema-arkkitehdit, Arkkitehdit Tommila, WSP Finland

Kuva 2. Ote kaavaselistuksen s. 6.



**Kuva 3.** Potentiaalinen arvokas niittyalue (punainen rajaus), jonka luontoarvot tulee selvittää ennen kaavan jatkovaiheita.

**Vastine:**

Luontoselvityksiä niittyalueiden osalta tullaan täydentämään asemakaavaehdotusvaiheessa.

**NRO 34**

Seutulan kyläyhdistys ry; 9.2.2026, täydennetty 9.2.2026

**Mielipide:**

Vantaanjokilaakso edustaa eteläisen Suomen pitkän kartano- ja viljelyhistorian synnyttämiä maatalousmaisemia. Alueen perinteinen viljelymaisema on säilynyt pääkaupunkiseudun kasvun paineessa hyvin. Se muodostaa arvokkaan maaseutumaisen elinkeinomaisemakokonaisuuden keskelle urbaania ympäristöä. Miljöön tunnelman säilyttäminen on asukkaille erittäin tärkeää.

Toivottavasti lisärakentaminen turvaa sujuvat joukkoliikenneyhteydet eri suuntiin ja terveyspalveluiden piiriin. Lähikauppa ym. palvelut ja koulu sekä päiväkotit ovat myös tärkeitä toimintoja.

**Liikenne ja polkupyörä kauppareissuilla**

Joillain on tapana asioida Helsingissä junalla niin, että kummassakin päässä liikutaan polkupyörällä.

Ruoka on hankittu Kiviksestä ja pakettiliikenteessä suositaan Kiviksen automaatteja.

Kiviksen itäisivulla on polkupyöräparkki mihin voisi lukita fillarinsa. Eipä ole pyöriä nähty? Pyörällä asiointi ei onnistu varkaiden pelossa. Autolla pitää erikseen hoidella ruuat ja paketit.

Katriinantien tulevan kaupan houkuttelevuutta ja asiointimahdollisuuksia myös fillarilla, tulee selvittää tarkoin. Kaupan elinmahdollisuudet ovat kiinni paljon parkkipaikoista ja fillariystävällisyydestä.

**Kierrätysmolokit**

Kaupan pihaan on kaavailtu kierrätyssesteemiä. Kivistöön kertyy myös mööpeleitä. Männikkö pysyy siistinä. Keräyspiste tulee sijoittaa niin, että se pysyy siistinä. Seutulan nurmikentän paperimolokkikin on silleen sivussa, että siihen kertyy välillä keittiöjätettä.

Kaavaselistuksen ym. kartat ovat niin tuhrusia, ettei yksityiskohdista saa selvää. Kartoista pitää saada tarkempia kuvia vaikka erikseen pdf julkaisujen rinnalle.

**Yksityisten kiinteistöjen kohtalo**

Maallikon lukiessa prosessikuvausta tulee mielikuva, että kaikki asiat on huomioitu ja tieto kulkee hyvin. Kaava aiheuttaa muutoksia alueen asukkaille laajalti ja erityisesti alueen yksityisiin kiinteistöihin. Piholle kaavoitetaan asuntoja, puistoja, teitä ym. Kaupunki ostaa alueita, jättää joitain alueita kaavoittamatta ja lähettää joillekin laskun kiinteistön rakennusoikeuden tuottamasta arvonnoususta. Osa omistajista lienee ollut hyvin tietoisia vaihtoehtoista ja osa ei tiedä vielä mitään mitä voi olla tulossa. Sillä on mahdollisesti ollut merkittävä vaikutus mitä on kirjoittanut alkuvuodesta mahdollisesti annettuun kirjalliseen mielipiteeseen. Näitä asioita kaikki maanomistajat eivät ole tienneet. Tämä tuntuu kohtuuttomalta ja asia tulisi huomioida paremmin jatkosuunnittelussa tai ennen kuin kaavaluonnos hyväksytään.

**Vetovoimaa historiasta**

Jokilaakson vuosituhansien vanhaa asutushistoriaa voisi jotenkin tuoda esille kaavoituksessa. Joku tien, polun tai paikan nimi? Aikanaan jossain voisi olla joku kiinteä esittely aiheesta... hyvällä maisemapaikalla missä voisi ruhoittaa pohdiskelemaan elämisen jatkuvuutta ja ihanuutta. Samaa meininkiä vanhan palokaivon yhteyteen. Siitä haettiin juomavettä ainakin vielä -80 luvulla jos kaivo kuivui.

Hankkeen dokumenteissa on paljon hienoja ideoita ja ajatuksia kuinka luoda ja ylläpitää hyvää asuinympäristöä. Jäämme kuulolle ja osallistumme miellämme alueen kehittämiseen.

Katrinebergin asemakaavaluonnos tarkoittaa muun muassa, että Seutulan alueelle rakennetaan erilaisia pientalotyyppejä. Seutulan asukasmäärä nousee lähes 2000 asukkaaseen. Näin saadaan ja turvataan parempia ja pysyvämpiä lähipalveluita.

Rakennetaan uusi koulu ja päiväkot. Riittävä asukas pohja turvaa myös lähikaupan.

Palveluiden takaaminen edellyttää sujuvan joukkoliikennenyhteyden terveyspalveluiden piiriin.

Katriinantien kehittäminen kaupungin kaduksi hillitsee ajonopeuksia ja raskasta liikennettä sekä parantaa turvallisuutta.



Vahvojen kaavamääräysten myötä (maakuntakaava, Vantaan yleiskaava, valtakunnalliset alueidenkäyttötavoitteet (VAT), Vantaan kaupungin tavoitteet, Uusimaa-kaava 20250 Helsingin Seudun vaihemaakuintakaava) tulemme saamaan uuden viihtyisän Seutulan, jossa kulttuurihistoriallisesti ja maisemakuvallisesti arvokas kylämaisema on säilynyt.

”Vantaanjokilaakso edustaa eteläisen Suomen pitkän kartano- ja viljelyhistorian synnyttämiä maatalousmaisemia. Alueen perinteinen viljelymaisema on säilynyt pääkaupunkiseudun kasvun paineessa hyvin. Se muodostaa arvokkaan maaseutumaisen elinkeinomaisemakokonaisuuden keskelle urbaania ympäristöä.”

Seutulan kyläyhdistys kiittää asemakaavatyöryhmää erinomaisesta yhteistyöstä.

## Vastine:

Jotta sujuvat joukkoliikenneyhteydet ja palvelut saadaan taattua alueella, alueelle tulee mahdollistaa riittävästi asumista. Kaavaluonnos mahdollistaa 750 uutta asukasta.

Pysäköintiä, liikenneratkaisuja ja keskitettyä kierrätystä jatkotutkitaan asemakaavaehdotus-vaiheessa.

Tarkemmat korttelien sisäiset ratkaisut ja määräykset tarkennetaan asemakaavaehdotusten yhteydessä yhdessä maanomistajien kanssa.

Asutushistoria näkyy alueen uudessa nimistössä.