

Kaupunkisuunnittelu / Länsi-Vantaan asemakaavayksikkö

Kaupunkisuunnittelulautakunta 5.6.2017 asetti nähtäville 28.6.-31.8.2017 MRA 27 §:n mukaisesti asemakaavaehdotuksen ja asemakaavan muutosmuutosehdotuksen **nro 100400**, 10 Linnainen/ Linnaisten omakotialueen laajennus. Muistutuksia saatiin 15 kpl.

Muistutuksen antaja	Muistutus	Tarkistukset
NRO 1 Asukas 1	Uusien pientalotonttien kaavoitus Linnaisiin on ristiriidassa Tuomelan koulun lakkauttamispäätöksen kanssa.	-
NRO 2 Anne-Mari Valkama, Merja Leppänen	Uusia pientalotontteja ei tarvita Länsi-Vantaalla. Linnaistenmetsää ei tule rakentaa. Ovatko luontoselvitykset riittävät? Lisääntyvästä ajoneuvoliikenteestä haittaa nykyiselle alueelle. Vesi-johtoverkoston kokoa tulee kasvattaa ennen uudisrakentamista. Asemakaavaa ei tule hyväksyä.	-
NRO 3 Jussi Koponen	Linnaistenmetsä on maakunnallisesti arvokas ja siellä on merkittäviä luontoarvoja eikä sitä tule rakentaa. Ovatko luontoselvitykset riittävät? Rakentamisen vaikutukset ulottuvat pitkälle metsään. Asukkaiden mielipiteitä ei ole huomioitu. Julkisen liikenteen yhteydet huonot.	Tarkistettu kaavaselostusta
NRO 4 Kirsi ja Seppo Vehmer	Uuden alueen aiheuttamasta ajoneuvoliikenteestä haittaa nykyiselle alueelle ja se tulisi ohjata kahdelle reitille. Kunnallistekniikan rakentaminen esitettyä kalliimpaa. Kokoojakatujen perusteellinen korjaus on tarpeen. Esitetyt hulevesijärjestelyt ovat puutteellisia. Arvokkaan lähimetsän tuhoutuminen.	-

NRO 5 Timo Uppala	Rakentaminen tuhoaa metsän lopullisesti. Alue on kallis rakentaa ja palvelut puutteellisia. Liikenne on yksityisautoilun varassa. Variston ja Vapaalan välinen alue tulisi kaavoittaa tonttimaaksi.	-
NRO 6 Osmo Leppänen	Menetetään paras ulkoilumaasto. Alue on kallis rakentaa ja palvelut puutteellisia. Ajoneuvoliikenne ja hulevedet aiheuttavat ongelmia. Linnaistenmetsään ei tule rakentaa.	-
NRO 7 Suomen Luonnonsuojeluliiton Vantaan yhdistys ry	Rakentaminen tulee rajata vain Aisaparintien varrelle. Rakentamisen tulee liian lähelle uhanalaisia lajeja ja sen vaikutukset ulottuvat pitkälle metsään. Kaavaselostus on liian lajipainotteinen ja metsän maakunnallinen arvo pitää todeta. Luo-alueiden yhdistäminen. Kaava-aineistoihin sisältyvät selvitykset paremmin saataville.	Tarkistettu kaavaselostusta
NRO 8 Varpu Jorasmaa	Linnaistenmetsässä on tärkeä asukkaille eikä sitä tule rakentaa. Lisääntyvästä ajoneuvoliikenteestä haittaa nykyiselle alueelle. Asemakaavaa ei tule hyväksyä.	-
NRO 9 Hannu ja Riitta-Liisa Kuosmanen	Alueen rakentaminen on kannattavaa. Virkistys- ja tietoliikenneyhteyksiä tulee parantaa. Linnaistentien nopeutta tulee alentaa.	-
NRO 10 Irja ja Kai Kytö	Ulkoilumaasto menetetään. Uuden alueen aiheuttamasta ajoneuvoliikenteestä haittaa nykyiselle alueelle ja se tulisi ohjata useammalle reitille.	-
NRO 11 Hannu ja Tiina Eronen	Uuden alueen aiheuttamasta ajoneuvoliikenteestä haittaa nykyiselle alueelle ja se tulisi ohjata	-

	<p>useammalle reitille. Kunnallistekniikan rakentaminen esitettyä kalliimpaa. Kokoojakatujen perusteellinen korjaus on tarpeen. Esitetyt hulevesijärjestelyt ovat puutteellisia. Arvokkaan lähimetsän tuhoutuminen.</p>	
<p>NRO 12 Paula Elomaa</p>	<p>Ei ole ekologista, kestävää eikä kustannustehokasta rakentaa Linnaistenmetsään. Ekosysteemipalvelut tulisi arvioida tarkemmin. Alue on kallis rakentaa ja palvelut puutteellisia. Liikenne on yksityisautoilun varassa.</p>	-
<p>NRO 13 Tuija Tirinen</p>	<p>Arvokkaan lähimetsän tuhoutuminen. Uuden alueen aiheuttamasta ajoneuvoliikenteestä haittaa nykyiselle alueelle ja se tulisi ohjata useammalle reitille.</p>	-
<p>NRO 14 Asukasmuistutus, Jussi Koponen ja 396 allekirjoittanutta</p>	<p>Linnaistenmetsään ei tule osoittaa rakentamista, alue on tärkeä luonnolle ja virkistäytymiseen. Asukkaiden mielipiteitä ei ole huomioitu ja ne on liian tiivistysti kirjattu kaavaselostukseen.</p>	-
<p>NRO 15 Ulla Montin</p>	<p>Linnaistenmetsän luonto on arvokasta eikä metsään tule osoittaa rakentamista. Alueella on kokonaisuutena huomattavaa suojeluarvoa. On annettu virheellistä tietoa ja asukasyhteistyö on ollut puutteellista. Selvitykset eivät ole riittäviä, niitä tulee täydentää. Liikenne ja hulevedet aiheuttavat ongelmia nykyiselle alueelle ja ne on tutkittava tarkemmin. Alueella on kovaa lentomelua. Tiivistelmä kestävää kehitystä ja luonnon monimuotoisuutta edistävästä sopimuksista.</p>	Tarkistettu kaavaselostusta



NRO 1 Asukas 1

Muistutus: Linnaistenmetsän kaavoitus.

Vantaan Sanomien uutisoinnin (11.7.) mukaan Linnaistenmetsään ollaan kaavoittamassa 70 erillispientalotonttia. Onko kaavoituksessa tai tulevassa tonttien jaossa otettu huomioon Sivistystoimen tekemä päätös alueen lähikoulun lakkauttamisesta (Tuomelan koulu)? Tällä Länsi-Vantaan kolkalla on paljon muutakin täydennysrakentamista ja koulutilat jo valmiiksi täynnä. Oletettavasti nämä tulevat tontit on tarkoitettu iäkkäälle väestölle tai jonkin tyyppiseen pientalomuotoiseen palveluasumiseen, muutoin on vaikea ymmärtää miten kaupungin tuottamat palvelut alueella on mahdollista järjestää järkevästi asukkaiden tarpeet huomioon ottaen.

Vastine: Linnaisten täydennysalueen suunnittelulla varmistetaan pientaloalueiden kaavavaranto tulevaisuuden tarpeisiin sekä asuntotuotannon monipuolisuus. Alueen kaavoittaminen noudattaa voimassa olevaa yleiskaavaa sekä Vantaan kaupungin kaavoitusta, maanhankintaa ja maanluovutusta koskevia maapoliittisia linjauksia (Kv 22.9.2014). Alueen rakentuminen kestää useita vuosia ja tontin luovutuksilla voidaan säädellä julkisiin palveluihin, kuten päivähoitoon ja kouluihin kohdistuvaa palvelun tarvetta.

Tuomelan koulun tarve tarkistetaan 2021. Kaupunki on ryhtynyt Hämeenkylässä ja Rajatorpan koulun toteuttamiseen. Hämevaaran päiväkodin kaavoitus alkaa syksyllä 2017 ja Linnaissa on päiväkotitontti, jonka voi tarvittaessa ottaa käyttöön.

Tarkistukset: -

NRO 2 Anne-Mari Valkama, Merja Leppänen

Muistutus: Hyvä Vantaan kaupungin valtuuston jäsen!
Linnaisten täydennysrakentaminen Linnaisten metsään, KAAVA NUMERO 100400.

ASUNTOJEN TARVE?

Länsi-Vantaalla on tällä hetkellä tontteja, jotka eivät ole menneet kaupaksi. Onko Vantaan kaupunki kartoittanut tonttitarvetta? Linnaisten metsän toisella puolella Pähkinärinteessä on myymättömiä rivitaloja omalla pihalla yli 20 kpl.

TUTKIMUSTULOKSIA

Suomen ympäristökeskuksen ja ympäristöministeriön tekemän tutkimuksen mukaan suomalaisten asumistoiveet ovat urbanisoituneet 2000-luvun alusta lähtien, eli keskustamaisen kerrostaloasumisen suosio on kasvanut ja toiveet omakotitaloasumisesta vähentyneet. Nuoret haluavat ennemmin kaupunkipientaloja kuin kaukana keskustasta sijaitsevia omakotitaloja, palveluiden ja kulkuyhteyksien lähelle, ei niinkään Linnaisten metsään, jossa palvelut, koulut ja päiväkodit ovat kaukana ja lähistöllä monissa kouluissa on tällä hetkellä sisäilmaon-

gelmia. Tutkimuksessa todettiin myös, että asuinalueiden tärkeämpiä viihtyvyystekijöitä kuin rauhallisuus ovat asuinalueen sijainti ja liikenneyhteydet.

LÄHIMETSÄ

Eikö juuri rakennetun Marjaradan läheisyydessä olisi huomattavasti halutumpaa asua, eikä siellä tuhottaisi arvokasta lähimetsää, jota ei voi saada enää takaisin. Metsän tuhoaminen ja rakentaminen kauas palveluista ei ole nykypäivän rakentamista, missä pyritään päästöjen vähentämiseen. Julkinenliikenne on Linnaisissa vähäistä ja perheillä onkin nykyään kaksi autoa. Uuden alueen myötä liikenne kaksinkertaistuisi Etelä-Linnaisissa. Linnaisissa ei ole myöskään kaukolämpömahdollisuutta.

KULKUYHTEYDET

On ajattelematonta ja outoa, että Vantaan kaupungin suunnitelman mukaan ”uudelle alueelle” kuljetaan vanhan kyläalueen läpi. Rekka ja työmaaliikenne on alueella aivan käsittämätöntä, kun alue raivataan, tehdään kunnallistekniikka ja rakennetaan taloja. Miten kestävät tiet ja miten kestävät vanhat rakennukset? Kuka vastaa taloon tulleista vaurioista? Piehellä kyläkadulla liikenne kasvaa 200:lla autolla. Nykyisinkin bussi ja henkilöauto hädintuskin mahtuvat Linnaistentielle yhtäaikaan. Entä lasten turvallisuus?

LUONNON MONIMUOTOISUUS

Metsästämme on löydetty lahokaviosammalta, lepakoiden ja liito-oravien levähdyspaikkoja ja harvinaisia kääpäälajikkeita. Eivätkö EU-direktiivit koske Vantaan kaupunkia? Esimerkiksi hallinto-oikeuden mukaan Helsinki ei ole teettänyt Stansvikin nummesta riittävän tarkkoja luontoselvityksiä, minkä vuoksi kaava oli sen osalta kumottava. Onko Linnaisten metsässä tehdyt luontoselvitykset riittäviä, kuulemamme mukaan ei?

VERKOSTOPAINEEET

Vantaan kaupungin kaavasunnitelmassa on maininta; Mikäli verkostopaineet laskevat kaava-alueen rakentuessa kokonaisuudessa, voi olla tarpeellista kasvattaa jakelujohdon putkiko-koa myös Linnaistentielle ja Rajatorpantiellä. Jos epäillään, että nykyisen vesijohtoputkiston paineet eivät riitä, niin putket pitää uusida ennen mahdollista uudisrakentamista.

HULEVEDEET

Aikooko kaupunki todellakin ohjata hulevedet avo-ojiin? Esimerkiksi Askistossa vaaditaan uudisrakennuksille noin 15.000 € vedenkeräyskaivoa.

TERVEYS

Tutkimusten mukaan jo pieni hetki metsässä oleskelua kohentaa mielialaa, vähentää stressiä ja laskee verenpainetta. Luonto on lääke. Jos Vantaan kaupunki nakertaa pala palalta lähimetsämme, ei seuraavat sukupolvemme voi enää nauttia lähimetsistä. Linnaistenmetsä on todella arvokas virkistysalue koko Länsi-Vantaan asukkaille. Vaadimme kaavan kumoamista.

Vastine:

Linnaisten täydennysalueen suunnittelulla varmistetaan pientaloalueiden kaavavaranto tulevaisuuden tarpeisiin sekä asuntotuotannon monipuolisuus. Alueen kaavoittaminen noudattaa voimassa olevaa yleiskaavaa sekä Vantaan kaupungin kaavoitusta, maanhankintaa ja maanluovutusta koskevia maapoliittisia linjauksia (Kv 22.9.2014). Alueen rakentaminen kestää useita vuosia ja tontin luovutuksilla voidaan säädellä julkisiin palveluihin, kuten päivähoitoon ja kouluihin kohdistuvaa palvelun tarvetta.

Voimassaolevan yleiskaavan vaikutusten arviointien perusteella Linnaisten pientaloalueen laajennus ei merkittävästi vähennä virkistysalueiden määrää tai haittaa niiden toimivuutta. Asemakaavoituksen yhteydessä tehtyjen luonto-, maaperä- ym. selvitysten ja tarkastelujen perusteella rakentamiseen osoitettava alue on noin 7 ha ja se on pienentynyt huomattavasti yleiskaavassa merkitystä A3-alueesta, joka on noin 10 ha. Asemakaavaehdotuksen mukainen rakentaminen (korttelit ja kadut) on noin 7% Rajatorpantien eteläpuoleisen Linnaistenmet-
sän pinta-alasta.

Joukkoliikenteen kulut rahoitetaan osittain asukkailta saatavina lipputuloina. Jotta joukko-
liikenteen parantaminen olisi kannattavaa, pitäisi alueella olla enemmän joukkoliikenteen
käyttäjiä.

Linnaistentiellä, Rajatorpantien ja Silatien välissä, suoritettiin liikennelaskenta 24.5.2016. Ka-
dun keskivuorokausiliikennemäärä oli 950 ajon/vrk, josta raskaiden ajoneuvojen osuus oli 10
%. Pientaloalueen laajennuksen myötä alueen ajoneuvoliikennemäärä lisääntyy arviolta 500
ajon/vrk. Myös kevyenliikenteen määrä lisääntyy. Ajo uudelle alueelle tulisi tapahtumaan
Linnaistentietä ja Kulkuskujaa (tuleva Aisakellontie) pitkin. Linnaistentien varressa on kevy-
enliikenteen väylä ja myös Kulkuskujan varteen tullaan rakentamaan kevyenliikenteen väylä.
Tämä mahdollistaa kävelijöiden ja pyöräilijöiden turvallisen kulkemisen näitä katuja pitkin.

Raskaan liikenteen määrä on keskimääräistä suurempi ainoastaan rakennustöiden aikaan.
Ennen työmaaliikenteen alkua kaupungin liikennesuunnittelu teettää työnaikaiset liikenteen-
ohjaussuunnitelmat. Näissä otetaan huomioon erityispiirteet, esim. tärinä. Myös kevyen-
liikenteen turvallisuus otetaan huomioon työmaaliikenteen suunnittelussa. Raskaan liiken-
teen aiheuttamiin tärinävaurioihin vaikuttaa mm. ajonopeus. Tulemme muuttamaan Lin-
naisten alueen liikennerajoituksia siten, koko alueella on 30 km/h nopeusrajoitus. Muutos
tullaan toteuttamaan ensi vuoden alkupuolella.

Alueella on tehty luontoselvityksiä (mm. liito-oravaselvitys (2016), lahokaviosammal- ja lin-
nustonselvitys, sekä jäkäläkartoitusta (2017), lepakkonselvitys (2002) sekä linnustonselvitys) ja
erilaisia arvioita, jotka perustuvat asiantuntijoiden maastokäynneillä tekemiin havaintoihin.
Selvitysten perusteella rakentaminen ei uhkaa liito-oravan, kanahaukan tai punatulkun säily-
mistä Linnaistenmetsässä eikä uhanalaisten kääväkkäiden kasvupaikkoja.

Linnaisten alueen vesihuolto perustuu runkovesilinjaan Espoon kaupungin puolelta. Linnaisten
vesijohdon kapasiteetin varmistamiseksi alueelle on laadittu vesijohtoverkoston kapasi-
teettitarkastelu. Tarkastelun ehdottamat verkostojen parannukset ja niiden kustannukset on
toteutettava yhteistyössä Helsingin seudun ympäristöpalvelut -kuntayhtymän (HSY) sekä Es-
poon kaupungin kanssa.

Asemakaava-alueen hulevesien hallinnassa tulee noudattaa Vantaan kaupungin hulevesi-
ohjelmaa (2009) ja hulevesien hallinnan toimintamallia (2014). Alueen jokainen tontino-
mistaja hallitsee alueellaan syntyvät hulevedet. Tontin rakentaja laatii tontilleen hulevesi-
suunnitelman rakennuslupaa hakiessa. Hulevesisuunnitelmiin pyydetään lausunto Vantaan
kuntatekniikan keskuksessa ennen luvan myöntämistä.

Kaupungin katualueen hulevesien hallinta perustuu avo-ojiin ja hulevesiviemäriin. Viemä-
röidyt hulevedet viivytetään alueen eteläpuolella avo-ojapainanteissa. Samalla katuvesien
laatua voidaan parantaa ennen johtamista vastaanottavaan vesistöön.

Tarkistukset: -

NRO 3

Jussi Koponen

Muistutus: Asukasmuistutus liittyen Linnaisten omakotialueen laajennus, 100400

Linnaisten asukkaana ja vantaalaisena veronmaksajana vastustan "täydennysrakentamista" ja vaadin kaavan kumoamista sekä uudelleen valmistelua.

Linnaistenmetsä kokonaisuudessaan on metsäalue, jolla on kokoonsa ja sijaintiinsa nähden runsaasti luontoarvoja. Käytössä olleiden luontoselvitysten mukaan laaja metsäalue täyttää maakunnallisesti arvokkaan luontoalueen kriteerit. Alueella on runsaasti uhanalaisia ja silmäläpidettäviä luontotyyppisiä ja se on eläimistöltään runsas. Lisäksi alue muodostaa keskeisen osan tärkeästä viherkäytävästä Leppävaaran urheilupuiston ja Hämeenkylässä välillä sekä kahden suojelualueen, Furumossenin että Gubbmossenin, välisen yhteyden.

Kaava-alueelle rakentaminen on uudisrakentamista ja tarkoittaa kaava-alueen metsän tuhoamista ja siten koko Linnaistenmetsän monimuotoisuuden ja luontoarvojen heikentämistä. Linnaisten ja lähialueiden asukkaille metsän menetys on erityisen käsittämätön, sillä kaupunki markkinoi kuluvaan vuoteen lähimetsien teemavuotena.

Useissa saatavilla olleissa Vantaan ympäristökeskuksen julkaisuissa jo vuosien varrelta tulee esiin perusteita, joiden jo sinällään luulisi olleen riittäviä alueen kaavoittamatta jättämiseksi. Useimmat näistä ovat olleet saatavilla jo yleiskaavaa laadittaessa, joten voi ihmetellä sen ajan päättäjien viisauden puutetta..

Asemakaavan selostuksessa on esitetty kaksi vaihtoehtoa, A ja B, huonoja ovat molemmat. Selostuksessa päädyttiin vaihtoehtoon B, mutta luontoarvot saavat kyytiä valitussakin vaihtoehdossa, siinä uudisrakentamisalue viedään pidemmälle kiinni arvokkaampien metsäalueiden rajalle. Rakentaminen jättäisi arvokkaaksi luokitellun metsäalueen ilman sen tarvitsemää riittävää suojavyöhykettä, jonka asiantuntijalähteiden mukaan tulisi olla 60 metriä, jotta sillä olisi vaikutusta. Pelkkä Aisaparintienkin rakentaminen Aisatien suuntaisesti aiheuttaisi kyseenalaisen kapean suoja-alueen, valitusta vaihtoehdosta puhumattakaan. Mitä ilmeisimmin kaava-alue saatettiin kaukonäköisillä "metsänhoidollisilla" toimilla jo 2000-luvun alussa sellaiseen kuntoon, ettei myöhemmissä kartoituksissa enää esiintyisi hankalia luontoarvoja tai niitä olisi niin vähän, ettei niitä tarvitsisi pitää merkittävänä.

Vantaan ratkaisu näihin kaavoituksellisesti kiusalliseen luontoon liittyviin asioihin on metsän puolen tonteille ehdotettu 80 cm korkea puu- tai kivivaihto. Kaavoituksellinen kukkanen on pyrkimys eristää toisistaan ihmiset ja luonto. Luonto ei enää pääsisi asutuksen luo ja meille asukkaille jäisi muutama aukko, josta pääsisimme metsään. Puut kaava-alueelta kaadettaisiin käytännössä kaikki, maata kuorittaisiin, kalliota murskattaisiin ja tilalle tulisi vuosien raisio- ja rakennusvaiheen jälkeen nurmikkoisia tontteja tuija-aidoilla. Sellainen olisi Linnaistenmetsän tulevaisuus? Ja parhaimmillaan 15 metrin päässä olisi joku kääpä, jota sitten aidalla suojeltaisiin? Eihän yksittäistä kääpää, eläinlajia tai puuta kannata suojella. Sen sijaan pitää suojella ja säästää koko ympäristö, jossa näitä ympäröivän luonnon tilasta kertovia indikaattorilajeja esiintyy. Arvokkaaksi luokiteltu alue ei voi heikentymättä säilyä asutuksen kyljessä.

Tämän ymmärtää jopa maallikko, mutta kun kaavoittajan vaan pitää kaavoittaa. Asemakaavan laatijoilta kaipaisin avoimuuden ja läpinäkyvyyden nimissä tyhjentävää lähdeluetteloja ja linkkejä liittyen selostuksessa mainittuihin luontoselvityksiin, joihin on viitattu. Osa niistä on löydettävissä, mutta eivät kaikki.

Linnaisten ja lähialueiden asukkaiden keskuudessa vallitsee tyytymättömyys ja turhautuminen Vantaan suunnitelmia kohtaan. Asemakaavan selostuksessa oli sen toteuttamista asukkaiden vastustavat mielipiteet kuitattu lakonisesti muutamalla ranskalaisella viivalla. Se esitystapa ei vastaa asukkaiden mielipiteitä ja kesän 2017 aikana kerätyt ja kirjaamoon 29.8.2017 toimitetut nimilistat satoine nimineen ovat osoitus tästä. Lähimetsän kohtalo koskee mitä suurimmassa määrin myös Jupperinkujan tienoon asukkaita Espoon puolella. Espoolaisen aktiivisen asukkaan yhden vuorokauden aikana kotikadultaan keräämät kaksi täyttä nimilistaa ovat osoitus tästä.

Uudisrakentaminen on tarkoitus kohdistaa nimenomaan alueelle, joka on Linnaisten ja lähialueiden asukkaiden käytetyin lähivirkistysalue. Sieltä lähtevät useat perinteiset vakiintuneet ja kulutustakin kestävätkin polut. Ulkoilulliset ja virkistykelliset tarpeet eivät suinkaan vähenisi, joten lisääntyvä käyttö ja uudet polkulinjaukset kohdistuisivat juuri alueille, joita Linnaisten muurilla oltaisiin suojelevinaan. Asukkaat käytännössä ohjattaisiin juuri näille alueille. Useiden tuoreiden tutkimusten mukaan nimenomaan lähimetsät ovat asukkaiden hyvinvoinnille tärkeitä, pitkän matkan päässä olevat hankalasti saavutettavat ulkoilualueet eivät niitä korvaa.

” Ilmastovaikutusten kannalta kaavamuutosalue on melko huono..” Tämä tosiasia myönnetään jopa selostuksessa, kun ei mustaa mitenkään voi valkoiseksi väittää. Ilmaston muutosta edistävä kaavoitus koostuu Vantaallakin lukuisista konkreettisista toimista, sekä isoista että pienistä teoista. Linnaistenmetsään kaavoittaminen on eräs niistä toimista. Erikoista, jos kymmenen vuotta sitten laaditulle yleiskaavalle ei muuttuneesta tietämyksestäkään huolimatta pystyittäisi tekemään mitään. Yleiskaava on ikään kuin kiveen hakattu saavutettu etu.

Kaavailtu uudisrakentaminen ei ole hyvien liikenneyhteyksien varrella, ei uuden alueen pohjukoilta tulla kävelemään bussipysäkeille, kun ei kävellä lähempääkään. Linnaisten oma bussilinja tulee jatkossakin olemaan toivottoman harvavuoroinen, kun käyttäjiä ei vaan ole. Uusi alue ei sitä muuta. Minulla on varaa kirjoittaa näin, kuulun niihin harvoihin asukkaisiin, jotka pääsääntöisesti käyttävät työmatkoihin ja muuhunkin julkisia tai polkupyörää. Linnaisten kaltaisen asuinalue perustuu täysin autoiluun ja kahden auton talouksiin. 70 taloutta tarkoittaa käytännössä reilusti yli sata uutta autoa alueelle lukuisine päivittäisine ajosuoritteineen. Vantaa siis tietien tahtoen pyrkii lisäämään satoja autoja päivittäin Linnaistentien ja Rajatorpantien risteykseen. Kaavoittaja osaa maallikkoa paremmin tämän laskuopin, mutta siitä huolimatta kaavaa vaan pukkaa. Lisääntyvän alueen liikenteen aiheuttamat terveys- ja muut haitat nykyisille asukkaille olisivat huomattavat ja kiistattomat.

Toivoisin kaavoittajalta ja Vantaan päättäjiltä viisautta tässä asiassa. Hankkeesta luopuminen olisi kestävämpää kehitystä ja eduksi luonnolle, asukkaille sekä tuleville sukupolville. Kaupungista löytyisi alueita, joille rakentaminen ei edellyttäisi arvokkaan metsän kaatamista ja ne liikenneyhteydetkin olisivat toimivimmat ja siten myös ilmastovaikutukset olisivat vähemmän huonoja.

Haluaisin liikkua helposti saavutettavassa Linnaisten metsässä - minun lähimetsässäni - vielä vuosien kuluttua ja seurata kaava-alueelle viime vuosina ilmaantuneiden lukuisten pienten tammien kasvamista isommiksi ja alueen alkanutta luontaista muuttumista yhä enemmän sekametsän suuntaan.

Vastine: Alueen kaavoittaminen noudattaa voimassa olevaa yleiskaavaa sekä Vantaan kaupungin kaavoitusta, maanhankintaa ja maanluovutusta koskevia maapoliittisia linjauksia (Kv 22.9.2014). Linnaisten alue sijaitsee keskellä pääkaupunkiseutua ja liittyy kaupunkirakenteellisesti tiiviisti Espoon Laaksoalahden pientaloalueeseen ja Vantaalla laajentaa nykyistä Linnaisten omakotialuetta.

Voimassaolevan yleiskaavan vaikutusten arviointien perusteella Linnaisten pientaloalueen laajennus ei merkittävästi vähennä virkistysalueiden määrää tai haittaa niiden toimivuutta. Asemakaavoituksen yhteydessä tehtyjen luonto-, maaperä- ym. selvitysten ja tarkastelujen perusteella rakentamiseen osoitettava alue on noin 7 ha ja se on pienentynyt huomattavasti yleiskaavassa merkitystä A3-alueesta, joka on noin 10 ha. Asemakaavaehdotuksen mukainen rakentaminen (korttelit ja kadut) on noin 7% Rajatorpantien eteläpuoleisen Linnaistenmetsän pinta-alasta.

Alueella on tehty luontoselvityksiä (mm. liito-oravaselvitys (2016), lahokaviosammal- ja linnustonselvitys, sekä jäkäläkartoitusta (2017), lepakkonselvitys (2002) sekä linnustonselvitys) ja erilaisia arvioita, jotka perustuvat asiantuntijoiden maastokäynneillä tekemiin havaintoihin. Arvokkaimmat luontoalueet on rajattu rakentamisen ulkopuolelle eikä selvitysten perusteella rakentaminen uhkaa liito-oravan, kanahaukan tai punatulkun säilymistä Linnaistenmetsässä eikä uhanalaisten kääväkkäiden kasvupaikkoja. Metsäalueella on kattava polkuverkosto ja kulku keskittyy pääsääntöisesti olemassa oleville poluille. Selvitysten perusteella on tarkistettu myös rakentamiseen osoitettavan alueen muotoa ja lisätty kaksi luonnon monimuotoisuuden kannalta erityisen tärkeää (luo) aluetta, joiden tarkoitus on suojella alueen luontotyyppiä ja siellä esiintyviä uhanalaisia lajeja. Linnaisten metsäalueen merkitys kokonaisuutena, luonnon monimuotoisuuden kannalta tärkeänä metsäalueena ja seudullisena ekologisen yhteytenä, on tiedossa ja otetaan huomioon yleiskaavaa uudistettaessa.

Luontoselvitysten yhteydessä tehtyjä raportteja ei ole aina julkaistu tai selvityksestä ei alun perin ole tehtykään julkaisua. Valmistuneiden luontoselvitysten tiedot, olivat ne sitten julkaisemattomassa raportissa tai Excel-taulukossa ovat olleet kaavatyön lähtökohtana ja lähetetty pyydettyäessä kaikille kysyjille.

Rakentamisen aiheuttamaa reunavaikutusta pyritään pienentämään metsän valmennuksella ja antamalla kasvaa tiheä reunuspuustoa rakennettavan alueen ja säilyvän metsän väliin. Myös aitaamalla reunimmaisat tontit estetään pihojen laajentuminen metsään. Virkistysyhteydet metsään on osoitettu katualueilta, jolloin kulku metsään ohjautuu keskitetysti pääpoluille. Tonttien aitaaminen ei vähennä virkistysyhteyksiä metsään, sillä yksityisten tonttien läpi ei voida osoittaa kulkureittejä.

Kaavatyön yhteydessä on kuultu asukkaita ja siihen liittyen on järjestetty asukastilaisuudet 12.5.2016, 26.5.2016 (kaavakävely) ja 25.10.2016. Lisäksi 4.5.2016 kaavoittaja oli muutaman asukkaan kanssa maastossa sekä tavannut alueen asukkaita erikseen suunnitelmien ääressä.



Kaavaselostuksessa olevalla mielipiteiden tiivistelmällä on tarkoitus tuoda esille mielipiteissä esiin nousseet asiasällöt keskeisine perusteluineen, ei kuvastaa mielipiteiden pituutta. Koska ratkaisu alueen maankäytöstä on tehty yleiskaavassa, mielipiteiden koonnissa on keskitytty asioihin, joita tutkitaan ja ratkaistaan asemakaavatyössä. Mielipiteiden tiivistelmästä käy ilmi, että Linnaistenmetsän rakentamista myös vastustetaan.

Asukkaiden mielipiteitä, joita on myös tuotu esille muistutuksissa, ja jotka ovat olleet myös keskenään eriäviä, on tutkittu ja painotettu suunnittelutyössä. Kaavaehdotus on laadittu asetettujen tavoitteiden, lähtökohtien, selvitysten, vaikutusten arviointien ja mielipiteiden pohjalta.

Joukkoliikenteen kulut rahoitetaan osittain asukkailta saatavina lipputuloina. Jotta joukkoliikenteen parantaminen olisi kannattavaa, pitäisi alueella olla enemmän joukkoliikenteen käyttäjiä.

Linnaistentiellä, Rajatorpantien ja Silatien välissä, suoritettiin liikennelaskenta 24.5.2016. Kadun keskivuorokausiliikennemäärä oli 950 ajon/vrk, josta raskaiden ajoneuvojen osuus oli 10 %. Pientaloalueen laajennuksen myötä alueen ajoneuvoliikennemäärä lisääntyy arviolta 500 ajon/vrk. Myös kevyenliikenteen määrä lisääntyy. Kaavatyön yhteydessä on tutkittu ja edistetty mm. Espoon suunnittelijoiden kanssa kevyenliikenteen yhteyksien parantamista lähi-alueille.

Tarkistukset: Selostusta täydennetään kuvaamalla Linnaistenmetsän maakunnallista arvoa.

NRO 4

Kirsi ja Seppo Vehmer

Muistutus: Huomautus Linnaisten omakotialueen laajennuksen asemakaavaehdotukseen 100400

--- kiinteistön omistajina jätämme alla olevat huomautukset koskien Linnaisten omakotialueen laajennuksen asemakaavaehdotuksessa esitettyjä liikennejärjestelyjä ja infrarakentamista sekä rakentamisen vaikutuksia Linnaistenmetsän lähivirkistysalueeseen.

1. Yleiset liikennejärjestelyt

Linnaisten asukkaat esittivät heti kaavatyön alussa, että uuden alueen ajoyhteys toteutetaisiin vähintään kahden eri tieyhteyden kautta, jotta liikenteen rasitus, melu, pakokaasut ja liikenneturvallisuusriskit jakautuisivat tasaisemmin. Nyt kaupunkisuunnittelulautakunnan hyväksymässä ja nähtäville kuulutetussa suunnitelmassa laajennusalueen liikenneyhteys on toteutettu ainoastaan Kulkuskujan (uusi ehdotus Aisakellontie) kautta. Huomattavasti kasvava, uuden asutuksen tuoma, liikennemäärä (500 autoa/vrk, Selostus kohta 4.4.1) on suunnitelmassa ohjattu koko Etelä-Linnaisten asutuksen läpi. Tämä on ratkaisuna kyseenalainen ja vaikuttaa ratkaisevasti koko alueen asukkaisiin ja varsinkin meihin Kulkuskujalla asuviin perheisiin. Liikennemäärien kasvu monikymmenkertaiseksi vaarantaa vanhan kiinteistökannan kunnan, lisää Kulkuskujalla onnettomuusriskiä, melua ja pakokaasuja, hidastaa hälytysajoneuvojen pääsyä uudelle alueelle sekä vähentää ratkaisevasti asumisviihtyvyyttä.

Ajoyhteys uudelle alueelle tulisi suunnitella rengasmaiseksi, kuten Linnaisten alue nyky muodossa on suunniteltu, jolloin vähennettäisiin liikenteen rasitusta jo olemassa olevalle rakennuskannalle, vältettäisiin jakeluliikenteen tarve kääntyä kapeilla teillä ja mahdollistettaisiin liikenteen tuoman rasituksen, melun ja turvallisuusriskien tasaisempi jakautuminen. Rajatorpantieltä ja Linnaistentien alkupäästä on useita eri mahdollisuuksia uuden alueen toiselle liikenneyhteydelle, jolloin lisääntyvä liikenne ei tulisi rasittamaan ainoastaan eteläisen puolen asuinalueita. Kapeisiin teihin tai luontoarvoihin vetoaminen yksittäisten tieosuuksien osalta ei vakuuta meitä, koska alueen kaikki tiet ovat kapeita ja huonokuntoisia, ja hanke tulee tuhoamaan tärkeän osan arvokasta Linnaistenmetsän virkistysaluetta.

2. Infrastruktuuriratkaisut tulevat suunnitelmissa esitettyä kalliimmiksi

a) Linnaistentien ja Kulkuskujan perusteellinen korjaus

Sekä Linnaistentie että Kulkuskuja on rakennettu savipohjalle kevyen perustuksen varaan. Teitä ei ole suunniteltu raskaan liikenteen käyttöön. Jotta rakennusaikainen liikenne olisi turvallista ja edes mahdollista, tulisi molemmat tiet peruskorjata huolellisesti. Teille olisi rakennettava kestävä perustus, jotta varmistettaisiin teiden kestävyys rakentamisen aikaiselle raskaalle liikenteelle ja että lisääntyvä raskas liikenne ei aiheuttaisi vaurioita teiden varrella olemassa oleviin kiinteistöihin.

Selostuksessa on maininta kohdassa 4.4.1 Aisakellontien parantamisesta, mutta on syytä olettaa, ettei tien perusteellista korjausta ole huomioitu hankkeen kokonaiskustannuksissa. Linnaistentien peruskorjausta ei mainita lainkaan selostuksessa, vaikka tämä välttämätön inf-raparannus tulee vaikuttamaan hankkeen kokonaisbudjettiin huomattavasti.

Olisi myös huomioitava, että peruskorjaus on tehtävä hyvissä ajoin ennen uuden alueen metsänkaatoa ja raivaustöitä, jolloin raskas liikenne alueelle alkaa.

b) Hulevesijärjestelyt

Linnaistentien ja Kulkuskujan risteysalue sitä ympäröivine kiinteistöineen on ongelmallinen jo nyt Aisatien ja telemastotien alueelta valuvien hulevesien johdosta. Toisella laidalla ”Linnais-tenpuro” on keväisin jo nyt ääriään myöten täynnä. Ellei näitä ongelmia huomioida laajennusalueen hulevesijärjestelmien osalta, tulee Kulkuskujan kiinteistöjen hulevesiongelma pahenemaan entisestään. Lisäksi kyseisten hulevesitulvien voidaan olettaa pahenevan sateisten talvien lisääntymisen sekä täydennysrakentamisen seurauksena. Hulevesien ”viivyttäminen” laajennusalueella tai hulevesien johtaminen Linnaistenpuroon ei ratkaise tätä ongelmaa. Hulevesien johtaminen tulee suunnitella huolellisesti ja sitä varten on rakennettava riittävä ojitus tai muu veden ohjaus.

Omakotialueen laajennussuunnitelmassa hulevesiasia on asukkaiden palautteesta huolimatta jätetty kokonaan huomioimatta, joten suunnitelman puutteet vaikuttavat näin myös hankkeen kokonaiskustannuksiin.

c) Vesijohtoveden kapasiteetti

Selostuksessa mainittiin lyhyesti (kohta 4.4.1), että Jupperista Etelä-Linnaisiin vedetty yhdysvesijohto ei tule olemaan riittävä tulevaisuudessa. Myös HSY (kohta 3.3.2) otti lausunossaan esille alueen vesijohto- ja jätevesiviemäriverkoston kapasiteetin riittävyyden. Näitä ilmeisiä kustannuksia ei ole huomioitu laajennushankkeen kokonaiskustannuksissa.

3. Arvokkaan lähimetsän tuhoutuminen

Linnaisten metsä on esimerkki METSO I-luokan harvinaisesta luonnontilaisesta korpimetsästä, jossa on mm. uhanalaisia kääpälajeja indikoimassa metsätyyppin laatua ja merkittävyyttä. Arvokas metsäalue tarvitsee säilyäkseen nykyisen laajuisen, noin 50 m suojavyöhykkeen. Suojavyöhykkeeseen kohdistuu myös tuleva kulutus, polut ja muu rakennetun alueen vaikutus. Nykyistä suojavyöhykettä käytetään jo lähivirkistysalueena. Mikäli tämä suojavyöhyke jää rakentamisen alle, se siirtyy edelleen arvokkaalle metsäalueelle, jolloin luontoarvoiltaan merkittävä, uhanalainen metsäalue tuhoutuu.

Linnaistenmetsän rakentamisen seurauksena Linnaisten, Pähkinärinteeseen, Hämevaaran, Hämeenkylässä, Rajatorpan, Myyrmäen sekä Espoon rajan asukkaat menettävät lenkkipolut, mustikkamaat, luontoelämykset, rauhallisen ympäristön ja arvokkaan lähimetsän. Tämä on täysin Vantaan lähimetsävuoden 2017 tavoitteiden vastaista päätöksentekoa kuntapäätäjiltä.

Kaikki yllämainitut asiat on tuotu Vantaan kaupungin edustajien tietoon asukastapaamisessa ja ovat pääosin kirjattuna selostuksessa asukkaiden palautteina (selostuksen kohta 3.3.2), mutta näitä ei ole huomioitu riittävästi suunnitelmassa.

Linnaisten uuden omakotialueen laajennuksen liikennevaikutukset Kulkuskujan kiinteistöihin ja meihin asukkaisiin ovat niin merkittävät, että tulemme käyttämään valitusoikeuttamme, mikäli liikenneyhteyksiä uudelle alueelle ei lisätä kaavatyön suunnittelun edetessä.

Vastine:

Kaavatyön alkuvaiheessa kaava-alue oli nykyistä laajempi ja kulun alueelle suunniteltiin tapahtuvan kahden ajoyhteyden kautta. Suunnittelun yhteydessä tehtyjen luontoselvitysten perusteella nykyisen alueen eteläpuolella oleva metsäalue tuli säilyttää. Tämän vuoksi kaava-alueita muutettiin, jolloin etelän suunnasta alueelle suunniteltu ajoyhteys ei enää ollut mahdollinen.

Liikenneselvitysten perusteella alueelle riittää yksi, Kulkuskujalle (tulevalle Aisakellontielle) suunniteltu ajoyhteys. Toinen ajoyhteys alueelle ei ole välttämätön. Ajo uudelle alueelle tulee tapahtumaan Linnaistentietä ja Kulkuskujaa (tuleva Aisakellontie) pitkin. Linnaistentien varressa on kevyenliikenteen väylä ja myös Kulkuskujan varteen tullaan rakentamaan kevyenliikenteen väylä. Tämä mahdollistaa kävelijöiden ja pyöräilijöiden turvallisen kulkemisen näitä katuja pitkin.

Toisen ajoyhteyden toteuttaminen uudelle alueelle Valjaskujan tai Silatien kautta aiheuttaisi lisäkustannuksia nykyisten katujen parantamisen ja uuden Valjaskujan päästä toteutettavan katuyhteyden rakentamisen takia. Myös kortteli 10013 pienensisi. Kevyenliikenteen väylän rakentaminen Valjaskujalle tai Silatielle edellyttäisi katualueen leventämistä lunastamalla tonttimaata katualueeksi. Myös Valjaskujan päässä oleva pysäköintialue häviäisi, mikäli ajoyhteys toteutetaan Valjaskujan tai Silatien kautta. Monien Silatien varrella sijaitsevien tonttien pihajärjestelyt on suunniteltu siten, että auto joudutaan peruuttamaan tontilta kadulle. Tämä lisäisi onnettomuusriskiä, jos katu toimisi ajoyhteytenä kaavoitettavalle alueelle.

Muistutuksessa on esitetty kulkuyhteyksien parantamista Linnaisista Rajatorpantielle. Alueelta Rajatorpantielle ei ole taloudellisesti kannattavaa rakentaa toista ajoyhteyttä. Liiken-

nemäärien lisääntyessä kaupungin liikennesuunnittelu teettää Raappavuorentien ja Linnaistentien liittymässä tarpeen vaatiessa toimivuustarkastelun, jossa selvitetään keinoja liittymän toimivuuden parantamiseksi.

Alustavissa katujen rakentamiskustannuksissa on huomioitu uusien katujen rakentaminen ja Kulkuskujan (tuleva Aisakellontien) parantaminen. Linnaistentie tullaan parantamaan siinä vaiheessa, kun se on kunnallistekniikan parantamisen tai kadun kunnan kannalta tarpeellista. Kadun parantaminen on riippumaton kaava-alueen rakentamisesta ja ei siten välttämättä ajoitu samaan ajankohtaan kaava-alueen rakentamisen kanssa.

Asemakaava-alueen hulevesien hallinnassa tulee noudattaa Vantaan kaupungin hulevesiohjelmaa (2009) ja hulevesien hallinnan toimintamallia (2014). Alueen jokainen tontinomistaja hallitsee alueellaan syntyvät hulevedet. Tontin rakentaja laatii tontilleen hulevesisuunnitelman rakennuslupaa hakiessa. Hulevesisuunnitelmiin pyydetään lausunto Vantaan kuntatekniikan keskuksessa ennen luvan myöntämistä.

Kaupungin katualueen hulevesien hallinta perustuu avo-ojiin ja hulevesiviemäriin. Viemäroidyt hulevedet viivytetään alueen eteläpuolella avo-ojapainanteissa. Samalla katuvesien laatua voidaan parantaa ennen johtamista vastaanottavaan vesistöön.

Linnaisten alueen vesihuolto perustuu runkovesilinjaan Espoon kaupungin puolelta. Linnaisten vesijohdon kapasiteetin varmistamiseksi alueelle on laadittu vesijohtoverkoston kapasiteettitarkastelu. Tarkastelun ehdottamat verkostojen parannukset ja niiden kustannukset on toteutettava yhteistyössä Helsingin seudun ympäristöpalvelut -kuntayhtymän (HSY) sekä Espoon kaupungin kanssa.

Voimassaolevan yleiskaavan vaikutusten arviointien perusteella Linnaisten pientaloalueen laajennus ei merkittävästi vähennä virkistysalueiden määrää tai haittaa niiden toimivuutta. Asemakaavoituksen yhteydessä tehtyjen luonto-, maaperä- ym. selvitysten ja tarkastelujen perusteella rakentamiseen osoitettava alue on noin 7 ha ja se on pienentynyt huomattavasti yleiskaavassa merkitystä A3-alueesta, joka on noin 10 ha. Asemakaavaehdotuksen mukainen rakentaminen (korttelit ja kadut) on noin 7% Rajatorpantien eteläpuoleisen Linnaistenmetseen pinta-alasta.

Alueella on tehty luontoselvityksiä (mm. liito-oravaselvitys (2016), lahokaviosammal- ja linnustonselvitys, sekä jäkäläkartoitusta (2017), lepakkonselvitys (2002) sekä linnustonselvitys) ja erilaisia arvioita, jotka perustuvat asiantuntijoiden maastokäynneillä tekemiin havaintoihin. Arvokkaimmat luontoalueet on rajattu rakentamisen ulkopuolelle eikä selvitysten perusteella rakentaminen uhkaa liito-oravan, kanahaukan tai punatulkun säilymistä Linnaistenmetseen eikä uhanalaisten kääväkkäiden kasvupaikkoja. Metsäalueella on kattava polkuverkosto ja kulku keskittyy pääsääntöisesti olemassa oleville poluille. Selvitysten perusteella on tarkistettu myös rakentamiseen osoitettavan alueen muotoa ja lisätty kaksi luonnon monimuotoisuuden kannalta erityisen tärkeää (luo) aluetta, joiden tarkoitus on suojella alueen luontotyyppiä ja siellä esiintyviä uhanalaisia lajeja.

Rakentamisen aiheuttamaa reunavaikutusta pyritään pienentämään metsän valmennuksella ja antamalla kasvaa tiheä reunuspuustoa rakennettavan alueen ja säilyvän metsän väliin. Myös aitaamalla reunimmaisat tontit estetään pihojen laajentuminen metsään. Virkistysyhdytydet metsään on osoitettu katualueilta, jolloin kulku metsään ohjautuu keskitetysti pääpoluille.

Asukkaiden mielipiteitä, joita on myös tuotu esille muistutuksissa, ja jotka ovat olleet myös keskenään eriäviä, on tutkittu ja painotettu suunnittelutyössä. Kaavaehdotus on laadittu asetettujen tavoitteiden, lähtökohtien, selvitysten, vaikutusten arviointien ja mielipiteiden pohjalta.

Tarkistukset: -

NRO 5

Timo Uppala

Muistutus: Asukasmuistutus Linnaisten omakotialueen laajennus, 100400

Olen esitettyä kaavamuuotosta vastaan. Alla perusteluja aihealueittain.

Metsän lopullinen peruuttamaton tuhoaminen

Suomen Luonnonsuojeluliiton Vantaan yhdistys ottaa kantaa alueeseen kaavaselostuksessa:

” Linnaisissa on viimeinen laaja, hyvin luonnontilansa säilyttänyt metsäalue Länsi-Vantaalla Kehä III:n eteläpuolella.”

Lisärakentamisen perustelijat sanovat, että elämme kaupunkialueella, joten lisärakentaminen kuuluu oleellisena osana kaupunkiasumiseen.

Hyväksymällä lisärakentamisen päätöksentekijät ottavat vastuun viimeisen yhtenäisen länsi-vantaalaisen metsäalueen tuhoamisesta. Jatkossa kaava-alueella tullaan laajentamaan – pala kerrallaan, kunnes kaikki on käytetty.

Nykyisellään metsä tarjoaa virkistyskäytön ohella lähialueelle melu- ja pölytorjuntaa, alueen eläimille suojan. Kun viime talvena metsässä tehtiin jotain kaavoituksen kartoitustöitä, omakotitalojen pihilla vilisi peuroja joiden elinympäristöä oli häiritty.

Infran rakentaminen on alueelle kallista

Koskemattomaan metsään infran rakentaminen on kalliimpaa kuin alueelle, jossa perusinfra on tarjolla helpommin.

On myös arveltu, ettei runkovesijohtojen kapasiteetti riittäisi uudelle aluelle. HSY toteaa kannanotossaan: ”Alueen nykyisen vesijohto- ja jätevesiviemäriverkoston kapasiteetin riittävyys asemakaava-alueella tulee varmistaa kunnallisteknisen yleissuunnitelman yhteydessä tehtävässä vesihuollon yleissuunnitelmassa”

Mikäli kapasiteetti ei riitä, vesijohto- ja viemäriverkon kapasiteetin parantaminen tulee lisäämään kaupungille aiheutuvia kustannuksia merkittävästi.

Liikenne käytännössä yksityisautojen varassa

Aluella kulkee bussi, mutta se toimii vain syöttöliikenteenä Myyrmäen suuntaan. Reitti on varsinainen länsivantaa sightseeing, joten se palvelee matkustajaa, jolla on aikaa heilua pitempään bussin kyydissä.

Esitetty 70 uutta tonttia lisää käytännössä 140 autoa jo nyt huonokuntoisille rapistuville Linnaisten teille. Jo nyt arkaamuusin Linnaistentien liikennevaloihin kertyy isoakin ruuhkia, mikä on omalta osaltaan osoitus siitä, miten liikenne nyt järjestyy. Rajatorpantie on Kehä2:sen jat-

kon puuttumisen vuoksi jo aivan tukossa. Samoin Vihdintie samantason risteyksineen. Lisäautot eivät tilannetta helpota.

Mistä palvelut?

Alueella ei ole kauppoja, ei kouluja tai päiväkoteja. Jo nyt Länsi-Vantaan koulukapasiteetti on loppu, minne sijoitetaan uuden alueen 70:n perheen lapset?

Koska kauppoja ei ole, illalla autot sukkuloivat Lähderantaan, Leppävaaraan ja Myyrmäkeen kaupoille.

Aiemmin naureskeltiin maaseudun automarkettien rakentamiselle, tässä syntyy myös automarketteihin palvelunsa turvaava asuinalue.

Minne sitten uusia tontteja voisi Länsi-Vantaalla sijoittaa?

Ihmiset osaavat helposti kaivaa epäkohtia, mutta eivät esitä omia ratkaisujaan miten tilanne korjattaisiin.

Mistä sitten uusia tontteja, jotta kaupunkiin saataisiin nettoveronmaksajia, aiemmin tehtyjen huonojen päätösten aiheuttamien isojen kustannusten maksajiksi?

Olen aina ihmetellyt, miksei Variston ja Vapaalan välistä entistä peltoaluetta kaavoiteta tonttimaaksi.

Hyvien liikenneyhteyksien ulottuvilla, palvelut lähellä, urheilukenttää löytyy ja muutenkin Myyrmäen palvelut kävelymatkan päässä. Alue rajautuu Uurrekujan, Luhtitien ja Ilpolantien sisälle.

Vastine:

Alueen kaavoittaminen noudattaa voimassa olevaa yleiskaavaa sekä Vantaan kaupungin kaavoitusta, maanhankintaa ja maanluovutusta koskevia maapoliittisia linjauksia (Kv 22.9.2014). Linnaistenmetsä on merkitty uudenmaan maakuntakaavassa virkistysalueeksi ja voimassa olevassa yleiskaavassa lähivirkistysalueeksi, jolla on seudullista merkitystä. Voimassa olevan yleiskaavan vaikutusten arviointien perusteella Linnaisten pientaloalueen laajennus ei merkittävästi vähennä virkistysalueiden määrää tai haittaa niiden toimivuutta. Asemakaavaehdotuksen mukainen rakentaminen (korttelit ja kadut) pienentäisi Linnaistenmetsän pinta-alaa noin 7%.

Linnaisten alueen vesihuolto perustuu runkovesilinjaan Espoon kaupungin puolelta. Linnaisten vesijohdon kapasiteetin varmistamiseksi alueelle on laadittu vesijohtoverkoston kapasiteettitarkastelu. Tarkastelun ehdottamat verkostojen parannukset ja niiden kustannukset on toteutettava yhteistyössä Helsingin seudun ympäristöpalvelut -kuntayhtymän (HSY) sekä Espoon kaupungin kanssa.

Linnaistentiellä, Rajatorpantien ja Silatien välissä, suoritettiin liikennelaskenta 24.5.2016. Kadun keskivuorokausiliikennemäärä oli 950 ajon/vrk, josta raskaiden ajoneuvojen osuus oli 10%. Pientaloalueen laajennuksen myötä alueen ajoneuvoliikennemäärä lisääntyy arviolta 500 ajon/vrk. Myös kevyenliikenteen määrä lisääntyy. Kaavatyön yhteydessä on tutkittu ja edistetty mm. Espoon suunnittelijoiden kanssa kevyenliikenteen yhteyksien parantamista lähialueille.

Joukkoliikenteen kulut rahoitetaan osittain asukkailta saatavina lipputuloina. Jotta joukkoliikenteen parantaminen olisi kannattavaa, pitäisi alueella olla enemmän joukkoliikenteen käyttäjiä.

Alueen rakentuminen kestää useita vuosia ja tontin luovutuksilla voidaan säädellä julkisiin palveluihin, kuten päivähoitoon ja kouluihin kohdistuvaa palvelun tarvetta. Hämevaaran päiväkodin kaavoitus alkaa syksyllä 2017 ja Linnaisissa on päiväkotitontti, jonka voi tarvittaessa ottaa käyttöön. Linnaisten alue sijaitsee keskellä pääkaupunkiseutua ja liittyy kaupunkirakenteellisesti tiiviisti Espoon Laaksoalahden pientaloalueeseen. Lähipalvelut sijaitsevat Pähkinärinteessä ja Lähderannassa Espoon puolella sekä aluekeskustasoiset palvelut Myyrmäessä. Linnaisten vieressä Espoon puolella Jupperintullissa on rakentamaton liikerakennusten korttelialue, johon voi rakentaa esimerkiksi päivittäistavaramyymälän.

Muistutuksessa rakentamiseen esitetty Variston ja Vapaalan välinen alue on voimassa olevassa yleiskaavassa osoitettu lähivirkistysalueeksi, jolla sijaitsee mm. urheilukenttiä. Uudenaan maakuntakaavassa Variston ja Vapaalan väliselle alueelle on merkitty viheryhteystarve, jolla osoitetaan virkistysalueverkostoon ja ekologiseen verkostoon kuuluvat viheryhteydet ja -alueet.

Tarkistukset: -

NRO 6

Osmo Leppänen

Muistutus: MUISTUTUS LINNAISTEN ASEMAKAAVAEHDOTUKSEEN NRO 100400

Vantaan kaupunki on tekemässä asemakaavaa Linnaisten metsäalueelle. Talojen alle jäävä alue on kauneinta metsän osaa ja parasta ulkoilualuetta ja sen ulkopuolelle jäävä alue on pääosin suota ja ryteikköä. Nykyistä metsää käyttävät lähialueen asukkaat ulkoiluun (mm. Linnainen, Pähkinärinne, Hämevaara ja Jupperi).

Metsään rakennettaessa katujen ja kunnallistekniikan rakentaminen on kallista. Täydennysrakentamista kannattaisi tehdä alueella, jossa kadut ja kunnallistekniikka mm. kaukolämpö ovat valmiina. Kaavaselostuksessa on todettu, että rakentamista ei uloteta pehmeälle maalle, mutta ko. alue on osittain pehmeää kosteikkoa.

Linnaisissa ei ole palveluja (esim. kauppa) eikä asemakaavassa niille paikkaa ole vielä esitetty. Tämän lisäksi julkinen liikenne Linnaisiin on huonosti järjestetty, joten uusi alue lisää henkilöautoliikennettä.

Uudelle alueelle oli ensin tarkoitus tehdä kaksi sisääntulotietä, mutta nyt alueelle on esitetty vain yksi kulkuyhteys. Kunnallistekniikan (kadut, vesijohdot ja viemärit) ja talojen rakentamisen aikana raskas liikenne lisääntyy huomattavasti ja aiheuttaa ongelmia erityisesti kulkureitin varrella oleville taloille. Myöskään Rajatorpantielle ei ole kuin yksi liikennevaloliittymä, joten sekin on tukossa 500 auton yrittäessä aamulla Rajatorpantielle.

Asemakaavaselostuksen mukaan sadevedet on tarkoitus viivyttää ennen niiden laskemista heivesiviemäriin. Viivytyksratkaisut edellyttävät kaupungilta tiukkaa valvontaa, jotta ne toteutuisivat. Kuitenkin katoilta ja päällystetyiltä alueilta tulee runsaasti sadevesiä, jotka tulevat nykyisille alapuolisille tonteille, koska maasto laskee sinnepäin. Hulevesiviemäriin on tarkoitus pohjoisosassa laskea nykyiseen Kulkusojaan, joka on pieni oja. Hulevesiviemäriin (d300) ja Kulkusojan kapasiteetti ei riitä isojen sateiden aikana. Ainakin Espoon rajalla ko. oja näyttää olevan jo nyt täynnä vettä ja ojan viereiset talot tulevat kärsimään ojan tulvimisesta.

Asemakaavaselostuksen mukaan on lisäksi epävarmaa riittääkö nykyisen vesijohdon kapasiteetti. Ei voi olla niin, että ensin oletetaan nykyisen vesijohdon riittävän ja myöhemmin, kun paineen kanssa tulee ongelmia, aletaan rakentaa uutta vesijohtoa.

Vastustan kauniin metsän tuhoamista. Länsi-Vantaalla on rakentamiseen sopivaa peltomaata, missä kunnallistekniikan rakentaminen on halvempaa ja palvelut ovat lähellä.

Vastine:

Alueen kaavoittaminen noudattaa voimassa olevaa yleiskaavaa sekä Vantaan kaupungin kaavoitusta, maanhankintaa ja maanluovutusta koskevia maapoliittisia linjauksia (Kv 22.9.2014). Voimassaolevan yleiskaavan vaikutusten arviointien perusteella Linnaisten pientaloalueen laajennus ei merkittävästi vähennä virkistysalueiden määrää tai haittaa niiden toimivuutta. Asemakaavoituksen yhteydessä tehtyjen luonto-, maaperä- ym. selvitysten ja tarkastelujen perusteella rakentamiseen osoitettava alue on noin 7 ha ja se on pienentynyt huomattavasti yleiskaavassa merkitystä A3-alueesta, joka on noin 10 ha. Asemakaavaehdotuksen mukainen rakentaminen (korttelit ja kadut) on noin 7% Rajatorpantien eteläpuoleisen Linnaistenmetsän pinta-alasta.

Linnaisten alue sijaitsee keskellä pääkaupunkiseutua ja liittyy kaupunkirakenteellisesti tiiviisti Espoon Laaksoalahden pientaloalueeseen. Lähipalvelut sijaitsevat Pähkinärinteessä ja Lähderannassa Espoon puolella sekä aluekeskustasoiset palvelut Myyrmäessä. Linnaisten vieressä Espoon puolella Jupperintullissa on rakentamaton liikerakennusten korttelialue, johon voi rakentaa esimerkiksi päivittäistavaramyymälän. Hämevaaran päiväkodin kaavoitus alkaa syksyllä 2017 ja Linnaissa on päiväkotitontti, jonka voi tarvittaessa ottaa käyttöön.

Joukkoliikenteen kulut rahoitetaan osittain asukkailta saatavina lipputuloina. Jotta joukkoliikenteen parantaminen olisi kannattavaa, pitäisi alueella olla enemmän joukkoliikenteen käyttäjiä. Kaavatyön yhteydessä on tutkittu ja edistetty mm. Espoon suunnittelijoiden kanssa kevyenliikenteen yhteyksien parantamista lähialueille.

Kaavatyön alkuvaiheessa kaava-alue oli nykyistä laajempi ja kulku alueelle suunniteltiin tapahtuvan kahden ajoyhteyden kautta. Suunnittelun yhteydessä tehtyjen luontoselvitysten perusteella nykyisen alueen eteläpuolella oleva metsäalue tuli säilyttää. Tämän vuoksi kaava-alueita pienennettiin, jolloin etelän suunnasta alueelle suunniteltu ajoyhteys ei enää ollut mahdollinen. Liikenneselvitysten perusteella alueelle riittää yksi, Kulkuskujalle (tulevalle Aisakellontielle) suunniteltu ajoyhteys. Toinen ajoyhteys alueelle ei ole välttämätön. Ajo uudelle alueelle tulisi tapahtumaan Linnaistentietä ja Kulkuskujaa (tuleva Aisakellontie) pitkin. Linnaistentien varressa on kevyenliikenteen väylä ja myös Kulkuskujan varteen tullaan rakentamaan kevyenliikenteen väylä. Tämä mahdollistaa kävelijöiden ja pyöräilijöiden turvallisen kulkemisen näitä katuja pitkin.

Toisen ajoyhteyden toteuttaminen uudelle alueelle Valjaskujan tai Silatien kautta aiheuttaisi lisäkustannuksia nykyisten katujen parantamisen ja uuden Valjaskujan päästä toteutettavan katuyhteyden rakentamisen takia. Myös kortteli 10013 pienenesi. Kevyenliikenteen väylän rakentaminen Valjaskujalle tai Silatielle edellyttäisi katualueen leventämistä lunastamalla tonttimaata katualueeksi. Myös Valjaskujan päässä oleva pysäköintialue häviäisi, mikäli ajoyhteys toteutetaan Valjaskujan tai Silatien kautta. Monien Silatien varrella sijaitsevien tonttien pihajärjestelyt on suunniteltu siten, että auto joudutaan peruuttamaan tontilta kadulle. Tämä lisää onnettomuusriskiä, jos katu toimisi ajoyhteytenä kaavoitettavalle alueelle.

Raskaan liikenteen määrä on keskimääräistä suurempi ainoastaan rakennustöiden aikaan. Ennen työmaaliikenteen alkua teetetään työnaikaiset liikenteenohjaussuunnitelmat. Näissä otetaan huomioon erityispiirteet, esim. tärinä. Myös kevyenliikenteen turvallisuus otetaan huomioon työmaaliikenteen suunnittelussa. Raskaan liikenteen aiheuttamiin tärinävaurioihin vaikuttaa mm. ajonopeus. Tulemme muuttamaan Linnaisten alueen liikenne rajoituksia siten, koko alueella on 30 km/h nopeusrajoitus. Muutos tullaan toteuttamaan ensi vuoden alku-puolella.

Liikennemäärien lisääntyessä kaupungin liikennesuunnittelu teettää Raappavuorentien ja Linnaistentien liittymässä tarpeen vaatiessa toimivuustarkastelun, jossa selvitetään keinoja liittymän toimivuuden parantamiseksi.

Asemakaava-alueen hulevesien hallinnassa tulee noudattaa Vantaan kaupungin hulevesi-ohjelmaa (2009) ja hulevesien hallinnan toimintamallia (2014). Alueen jokainen tontinomistaja hallitsee alueellaan syntyvät hulevedet. Tontin rakentaja laatii tontilleen hulevesisuunnitelman rakennuslupaa hakiessa. Hulevesisuunnitelmiin pyydetään lausunto Vantaan kuntatekniikan keskuksessa ennen luvan myöntämistä. Kaupungin katualueen hulevesien hallinta perustuu avo-ojiin ja hulevesiviemäriin. Viemäroidyt hulevedet viivytetään alueen eteläpuolella avo-ojapainanteissa. Samalla katuvesien laatua voidaan parantaa ennen johtamista vastaanottavaan vesistöön.

Linnaisten alueen vesihuolto perustuu runkovesilinjaan Espoon kaupungin puolelta. Linnaisten vesijohdon kapasiteetin varmistamiseksi alueelle on laadittu vesijohtoverkoston kapasiteettitarkastelu. Tarkastelun ehdottamat verkostojen parannukset ja niiden kustannukset on toteutettava yhteistyössä Helsingin seudun ympäristöpalvelut -kuntayhtymän (HSY) sekä Espoon kaupungin kanssa.

Tarkistukset: -

NRO 7

Suomen luonnonsuojeluliiton Vantaan yhdistys ry

Muistutus: 5.6.2017 PÄIVITETTY ASEMAKAAVA LINNAISTEN OMAKOTIALUEEN LAAJENNUS (NRO 100400)

Suomen luonnonsuojeluliiton Vantaan yhdistys ry (tuonnempana SII Vantaa) antaa kaavaehdotuksesta seuraavan muistutuksen.

5.6.2017 päivitettyssä asemakaavaehdotuksessa on rakentamisella osoitettua aluetta jonkin verran muutettu aiemmasta versiosta. Eteläisintä osaa on supistettu, mikä on myönteinen seikka. Toisaalta rakentamista on vastaavasti laajennettu kaakkoon, mikä lisää olennaisesti rakentamisen haittaa säilyvälle luonto- ja viheralueelle.

SII Vantaa katsoo, että Aisakellonkujan sekä Aisaparinkujan ”tielenkit” tontteineen aiheuttavat Linnaisten metsäluonnolle niin merkittävää haittaa, että kyseisille alueille ei tule osoittaa rakentamista. Täydennysrakentamista tuleekin supistaa itä- ja kaakkoisosasta olennaisesti ja rajata lisärakentaminen vain Aisaparintien varrelle.

Nyt nähtävillä olevassa asemakaavaversiossa rakentaminen on osoitettu siten, että merkittävä joukko harvinaisten ja uhanalaisten eliölajien havaintopisteitä rajautuu juuri rakentamisalueen ulkopuolelle. Tämä ei kuitenkaan missään tapauksessa riitä varmistamaan lajiston säilymistä alueella. Lajiston suojelemiseksi tulisi suojella arvokkaat elinympäristöt, ja molempien ”tielenkkien” kohdalla arvometsät ulottuvat havaintopisteiltä huomattavasti lännemmäksi. Rakentamisen vaikutukset ulottuvat reilusti tonttirajojen ulkopuolelle mm. lisääntyvän metsänhoitopaineen vuoksi. Varsinkin alueen itä- ja kaakkoisosan metsät tulevat myös kuivumaan liikaa ylläpitäkseen nykyisen kaltaista kostean metsän lajistoa.

Kaavaselostuksen luontovaikutusosa on tällä hetkellä tarpeettoman lajistopainotteinen. Sitä tulee täydentää vähintään yhteenvedonomaaisella luonnehdinnalla, josta käy ilmi aluekonaisuuden (johon kaava-alue kuuluu) vähintään maakunnallinen arvo monipuolisten kangas-, lehto- ja korpimetsien sekä lahoppulajiston osalta. Arvoa lisää olennaisesti Linnaisen metsän sijainti seudullisen ekologisen verkoston tärkeässä risteyskohdassa sekä nykyisen (Gubbmossen) ja tulevan suojelualueen (Furumossen) välissä. Luontoarvojen tarkempi, myös luontotyyppi- ja sijaintiarvot kattava yksilöinti auttaa jatkossa kaavamääräyksessä mainittujen ”erityisten luonnonarvojen” turvaamisessa.

Yhdistys esittää myös nykyisten, erillisten kahden luo-alueen yhdistämistä yhdeksi rajaukseksi siten, että alueeseen sisältyy koko kaava-alueen kaakkoisosaa. Alueella on mm. merkittävä keskittymä lahoppuustoisia lehto- ja kangasmetsiä.

Osallisten kannalta olisi tärkeää, että jatkossa nähtävinä oleviin kaava-aineistoihin sisältyvät myös alueella tehdyt luontoselvitykset tai niiden koosteet. Tällainen olisi mm. kaavaselostuksessa mainittu 26.5.2017 päivätty Vantaan ympäristökeskuksen tekemä kooste (Linnaisen metsän luonnonarvot).

Yhdistyksen mielestä täydennysrakentamisen kannattavuutta ei pidä arvioida vain kohdekohtaisesti vaan laajemmin, vaikkapa alueellisesti tai koko kunnan alueella. Tällä tavoin täydennysrakentamista ei tarvitsisi osoittaa Linnaisiin luonnonarvojen kannalta liikaa.

Vastine:

Asemakaavoituksen yhteydessä tehtyjen luonto-, maaperä- ym. selvitysten ja tarkastelujen perusteella rakentamiseen osoitettava alue on noin 7 ha ja se on pienentynyt huomattavasti yleiskaavassa merkitystä A3-alueesta, joka on noin 10 ha. Asemakaavaehdotuksen mukainen rakentaminen (korttelit ja kadut) on noin 7% Rajatorpantien eteläpuoleisen Linnaisenmetsän pinta-alasta.

Alueella on tehty luontoselvityksiä (mm. liito-oravaselvitys (2016), laho-kaviosammal- ja linnustonselvitys, sekä jäkäläkartoitusta (2017), lepakkonselvitys (2002) sekä linnustonselvitys) ja erilaisia arvioita, jotka perustuvat asiantuntijoiden maastokäynneillä tekemiin havaintoihin. Arvokkaimmat luontoalueet on rajattu rakentamisen ulkopuolelle eikä selvitysten perusteella rakentaminen uhkaa liito-oravan, kanahaukan tai punatulkun säilymistä Linnaisenmetsässä eikä uhanalaisten kääväkkäiden kasvupaikkoja. Metsäalueella on kattava polkuverkosto ja kulku keskittyy pääsääntöisesti olemassa oleville poluille. Selvitysten perusteella on tarkistettu myös rakentamiseen osoitettavan alueen muotoa ja lisätty kaksi luonnon monimuotoisuuden kannalta erityisen tärkeää (luo) aluetta, joiden tarkoitus on suojella alueen luontotyyppiä ja siellä esiintyviä uhanalaisia lajeja. Linnaisen metsäalueen merkitys kokonaisuute-

na, luonnon monimuotoisuuden kannalta tärkeänä metsäalueena ja seudullisena ekologisena yhteytenä, on tiedossa ja otetaan huomioon yleiskaavaa uudistettaessa.

Rakentamisen aiheuttamaa reunavaikutusta pyritään pienentämään metsän valmennuksella ja antamalla kasvaa tiheä reunuspuustoa rakennettavan alueen ja säilyvän metsän väliin. Myös aitaamalla reunimmaisat tontit estetään pihojen laajentuminen metsään. Virkistysyhdytydet metsään on osoitettu katualueilta, jolloin kulku metsään ohjautuu keskitetysti pääpoluille.

Luonnon monimuotoisuuden kannalta erityisen tärkeä (luo) alue rajaukset perustuvat tehtyihin selvityksiin ja arvioihin. Lähivirkistysalueella voidaan edistää arvokkaita luontotyyppisiä ja lahopuustoisten alueiden säilymistä.

Luontoselvitykset ja –tiedot ovat olleet kaavatyön lähtökohtana ja lähetetty pyydettäessä kaikille kysyjille

Alueen kaavoittaminen noudattaa voimassa olevaa yleiskaavaa sekä Vantaan kaupungin kaavoitusta, maanhankintaa ja maanluovutusta koskevia maapoliittisia linjauksia (Kv 22.9.2014).

Tarkistukset: Selostusta täydennetään kuvaamalla Linnaistenmetsän maakunnallista arvoa.

NRO 8

Varpu Jorasmaa

Muistutus: Haluan säilyttää lähimetsämme ja vastustan lisärakentamista Linnaisten omakotialueen laajentamisessa. Metsä on tärkeä alueen ja ympäröivien alueiden asukkaille ulkoilu- ja lenkkeilypaikkana. Metsässä liikkuu paljon eläimiä, kauriita, näätiä, jäniksiä, lepakoita, pöllöjä ja muita lintuja. Nuo olen itse nähnyt lenkkeillessä ihanassa metsässämme.

Pelkään myös mahdollista tulevaa liikenteen kasvua teillämme.

Toivon kaavamuutosta rakentamiseen.

Vastine: Nyt esitetyn rakentamisen jälkeenkin metsäalue säilyy riittävän laajana ja leveänä, jotta monipuolinen eläimistö kauriista ja kanahaukasta alkaen selviytyy siellä ja ekologinen yhteys on toimiva. Voimassaolevan yleiskaavan vaikutusten arviointien perusteella Linnaisten pientaloalueen laajennus ei merkittävästi vähennä virkistysalueiden määrää tai haittaa niiden toimivuutta. Asemakaavoituksen yhteydessä tehtyjen luonto-, maaperä- ym. selvitysten ja tarkastelujen perusteella rakentamiseen osoitettava alue on noin 7 ha ja se on pienentynyt huomattavasti yleiskaavassa merkitystä A3-alueesta, joka on noin 10 ha. Asemakaavaehdotuksen mukainen rakentaminen (korttelit ja kadut) on noin 7% Rajatorpantien eteläpuoleisen Linnaistenmetsän pinta-alasta.

Linnaistentiellä, Rajatorpantien ja Silatien välissä, suoritettiin liikennelaskenta 24.5.2016. Kadun keskivuorokausiliikennemäärä oli 950 ajon/vrk, josta raskaiden ajoneuvojen osuus oli 10 %. Pientaloalueen laajennuksen myötä alueen ajoneuvoliikennemäärä lisääntyy arviolta 500 ajon/vrk. Myös kevyenliikenteen määrä lisääntyy. Kaavatyön yhteydessä on tutkittu ja edis-

tetty mm. Espoon suunnittelijoiden kanssa kevyenliikenteen yhteyksien parantamista lähi-alueille.

Tarkistukset: -

NRO 9

Hannu ja Riitta-Liisa Kuosmanen

Muistutus: Asukasmuistutus Linnaisten omakotitaloalueen laajennuksesta nro 100400 Vantaan kaupunkisuunnittelulautakunnalle

Linnaisten omakotitaloalueen asukkaina esitämme näkemyksenämme, että Kaupunkisuunnittelulautakunnan esitys alueen asemakaavamuutoksesta nro 100400 on pääosin perusteltu ja kannatettava.

Alueen laajennus edistää Linnaisten säilymistä vireänä, elinkelpoisena ja väestöpohjaltaan moni-ilmeisenä asuinalueena. Mielestämme on tärkeää, että alueen suunnittelussa turvataan tonttipolitiikkaa pitkäjänteisesti kehittämällä asukkaiden ikä- ja sosioekonomisen rakenteen monipuolisuus niin että alue ei ole vaarassa jäädä vain eläkeläisten reservaatiksi.

Kaavan suunnittelussa on mielestämme otettu kohtuullisen hyvin huomioon nykyisten asukkaiden ja Linnaisten omakotiyhdistyksen esittämät näkemykset ja huomautukset.

Korostamme, että luontoarvot ovat tärkeitä, mutta ne eivät voi olla ainoita kaupunkirakenteen kehittämistä ohjaavia tekijöitä. Joissain kärjekkäissä kannanotoissa on puhuttu Linnaisten metsän tuhoamisesta. Näin ei voi mielestämme tässä tapauksessa väittää, koska suunniteltu uusi asuinalue käsittää vain vajaa 10 prosenttia Linnaisten metsän koko alueesta. Uuden asuinalueen rakentamisen jälkeenkin Linnaisten metsä muodostaa poikkeuksellisen laajan ja yhtenäisen asukkaiden virkistyskäyttöön soveltuvan metsäalueen Kehäteiden välissä.

Tämä vastaa käsittääksemme myös alueen asukkaita edustavan Linnaisten omakotiyhdistyksen sekä asukkaiden enemmistön näkemystä. Saamamme tiedon mukaan asukasmuistutuksena kaupungille aikaisemmin toimitettua kaavamuistutusta vastustavan nimilistan allekirjoittajista noin 20 prosenttia on Linnaisten asukkaita.

Kolmeen asiaan haluaisimme kiinnittää suunnittelussa huomiota. Koska alueen väestömäärä tulee kasvamaan, tulisi turvallisten liikennejärjestelyiden toteutusta tutkia huolellisesti. Koska etenkin autoliikenteen paine kohdistuu Linnaistentielle, tulisi nopeuksien kasvua pyrkiä rajoittamaan tehokkailla ratkaisuilla sekä turvata joustava liityntä Rajatorpantielle.

Aikaisempiin muistutuksiin viitaten toteamme, että nykyistä entisen sähkölinjan pohjaa tulisi hyödyntää uuden kävely- ja pyöräily-yhteyden toteuttamisessa Linnaisten Pähkinärinteen suuntaan. Linjaus olisi hyvä pohja kevytrakenteiselle polkumaiselle yhteydelle, jossa muutama kosteikon ylitys voitaisiin toteuttaa esimerkiksi pitkospuu -tyyppisellä rakennelmalla.

Vaikka tietoliikenneyhteyksien kehittäminen ei ole kaavalla ratkaistava asia, tulisi kaupungin pyrkiä vaikuttamaan teleoperaattoreihin, että nykyiset heikkotasoiset nettiyhteydet voitaisiin korvata tehokkaammilla yhteyksillä esimerkiksi valokuitua hyödyntämällä. Joka tapauksessa on oletettavissa, että nykyinen tietoverkko ei tule kestävään uuden alueen edellyttä-

mää lisäkapasiteettia. Toisaalta toimivat ja nopeat tietoliikenneyhteydet ovat koko alueen kannalta merkittävä vetovoimatekijä.

Vastine:

Linnaisten täydennysalueen suunnittelulla varmistetaan pientaloalueiden kaavavaranto tulevaisuuden tarpeisiin sekä asuntotuotannon monipuolisuus. Alueen kaavoittaminen noudattaa voimassa olevaa yleiskaavaa sekä Vantaan kaupungin kaavoitusta, maanhankintaa ja maanluovutusta koskevia maapoliittisia linjauksia (Kv 22.9.2014). Asemakaavoituksen yhteydessä tehtyjen luonto-, maaperä- ym. selvitysten ja tarkastelujen perusteella rakentamiseen osoitettava alue on noin 7 ha ja se on pienentynyt huomattavasti yleiskaavassa merkitystä A3-alueesta, joka on noin 10 ha. Asemakaavaehdotuksen mukainen rakentaminen (korttelit ja kadut) on noin 7% Rajatorpantien eteläpuoleisen Linnaistenmetsän pinta-alasta.

Linnaisten alueen liikennerajoituksia tullaan muuttamaan siten, että koko alueella on 30 km/h nopeusrajoitus. Muutos tullaan toteuttamaan ensi vuoden alkupuolella.

Kaavatyön yhteydessä on tutkittu ja edistetty mm. Espoon suunnittelijoiden kanssa kevyenliikenteen yhteyksien parantamista lähialueille. Reittiä Linnaisista Pähkinärinteeseen (Aisakellonpolku) tullaan kehittämään tulevaisuudessa.

Mielipide alueen tietoliikenneyhteyksistä ja niiden parantamisesta on välitetty alueella toimivalle teleoperaattorille.

Tarkistukset: -**NRO 10****Irja ja Kai Kytö****Muistutus: Linnaisten omakotialueen laajennuksen asemakaavaehdotus 100400**

Kun lähes 30 vuotta sitten olimme aikeissa ostaa talon Linnaisista, tarkistimme alueen kaavatilanteen ja meille vakuutettiin, että Linnaisten metsä tulee säilymään virkistysalueena. Koska meille tärkeitä asioita olivat hyvät hiihto- ja ulkoilumaastot, puhdas ilma, väljyys ja rauhallisuus sekä lasten kasvuympäristön turvallisuus, päädyimme ostamaan nykyisen talomme. Pala palalta nämä asiat ovat Linnaisissa romuttuneet, nyt viimeksi uuden asuinalueen kaavan myötä.

Kaavatyön alkuvaiheessa oli esitetty, että uuden alueen liikenne ohjattaisiin kolmen eri tieyhteyden kautta, Linnaistentien eteläpäästä, Silatieltä ja mahdollinen kevyen liikenteen väylä Kulkuskujalta. Rajatorpan koululla pidetyssä infotilaisuudessa kävi ilmi, että suunnitteilla on kuitenkin vain yksi ajoyhteys ja se kulkee Linnaistentie-Kulkuskujan kautta.

Uudelle alueelle pitäisi ehdottomasti olla useampi ajoreitti. Jo alueen rakentamisen aikana kuorma-auto- ja rekkaliikenne ei voi pakkautua yhdelle ainoalle tielle, eikä isojen autojen kääntäminen ja peruuttaminen ole järkevää eikä aina mahdollistakaan.

Silatie

Silatie on ”luonnollinen” ja lyhin väylä uudelle alueelle. Silatie on suhteellisen leveäkin. Tien päässä on selkeä linja metsään. Paikalla on parkkipaikka, jossa on autoja satunnaisesti, lähin-

nä kait metsässä koiriaan ulkoiluttavien ihmisten, jotka tulevat kauempaa, Espoostakin. Silatien alkupäässä on toinen parkkipaikka, josta myös pääsee metsään ja jota nämä ihmiset voivat käyttää. Metsässä olevan ”kosteikon” yli varmaan ei ole kovin vaikeaa tehdä siltaa. Muutenkin luontoarvoilla ratsastaminen tuntuu naurettavalta, kun ollaan raiskaamassa Linnaisten metsäaluetta. Silatien asukkaat vastustavat tätä yhteyttä, mutta ilman konkreettisia perusteita. Jopa uhkailua kuului infotilaisuudessa. Ei ole kenenkään mielestä mukavaa, että liikenne omalla tiellä lisääntyy, mutta olisi kohtuullista, että se kuitenkin jaettaisi useamman tontin riesaksi.

Linnaistentien eteläpää

Linnaistentien eteläpää tuntuisi myös selkeältä ajoyhteydeltä. Yhdessä Silatien kanssa ne muodostaisivat alueen läpi selkeän ajoreitin, jonka luulisi jo pelastusajoneuvojen pääsyn alueelle vaativan.

Linnaistentie-Kulkuskuja

Asumme näiden teiden risteyksessä, niin että suunniteltu liikennereitti kulkisi tonttimme kahdelta sivulta. Kun muutama vuosi sitten tontillamme tehtiin maalämmityskaivon porausta (14 m Linnaistentiestä), tuli peruskallio vastaan n. 12 metrin syvyydessä. Sitä ennen nousi rei’ästä savimömmöä. Tämä alue on Linnaisten matalin kohta ja lepää siis paksun savipatjan päällä. Linnaistentietä on tässä kohden korjattu ja nostettu, mutta se vajoaa aina uudelleen. Kulkuskujan tilanne on sama, ainakin Linnaistentien puoleisessa päässä.

Nyt elokuussa on aloitettu Kulkuspuiston työmaa ja muutama raskas kuorma-auto liikkuu Linnaistentiellä päivittäin. Ne aiheuttavat voimakasta tärinää talossamme ja seiiniin ilmestyy hiushalkeamia. Nykyisellään liikenne Linnaisten eteläosassa on suhteellisen vähäistä, mutta uuden suunnitelman mukaan se tulisi lisääntymään monikymmen- ellei jopa satakertaiseksi. Jos Silatiestä tehtäisi kulkuväylä uudelle alueelle ainakin osa tästä liikenteestä kulkisi sitä kautta.

Tiet on luvattu korjata. Mutta näiden teiden kunnostaminen tulee lisäämään alueen infrastruktuurin kunnostamisen kustannuksia merkittävästi. Eikä ole varmaa, että tällaisia ”savi-teita” edes voidaan korjata toimiviksi. Toivon, että uuden alueen tiesuunnitelmia muutetaan sellaisiksi, että ei aiheudu kohtuuttomia melu-, tärinä- ja pakokaasuhaittoja eikä liikenteen vaaratilanteita muutamalle tontille, vaan nämä haitat jaettaisi tasaisemmin alueen tonttien kesken ohjaamalla liikenne useammalle tielle.

Vastine:

Pääkaupunkiseudulle kohdistuva väestönkasvu täytyy ottaa huomioon maankäytössä ja suunnittelussa. Alueen kaavoittaminen noudattaa voimassa olevaa yleiskaavaa sekä Vantaan kaupungin kaavoitusta, maanhankintaa ja maanluovutusta koskevia maapoliittisia linjauksia (Kv 22.9.2014). Linnaisten alue sijaitsee keskellä pääkaupunkiseutua ja liittyy kaupunkirakenteellisesti tiiviisti Espoon Laaksoalahden pientaloalueeseen. Uusi alue laajentaa nykyistä Linnaisten omakotialuetta Vantaalla.

Kaavatyön alkuvaiheessa kaava-alue oli nykyistä laajempi ja kulun alueelle suunniteltiin tapahtuvan kahden ajoyhteyden kautta. Suunnittelun yhteydessä tehtyjen luontoselvitysten perusteella nykyisen alueen eteläpuolella oleva metsäalue tuli säilyttää. Tämän vuoksi kaava- aluetta pienennettiin, jolloin etelän suunnasta alueelle suunniteltu ajoyhteys ei enää ollut mahdollinen.



Liikenneselvitysten perusteella alueelle riittää yksi, Kulkuskujalle (tulevalle Aisakellontielle) suunniteltu ajoyhteys. Toinen ajoyhteys alueelle ei ole välttämätön. Ajo uudelle alueelle tulisi tapahtumaan Linnaistentietä ja Kulkuskujaa (tuleva Aisakellontie) pitkin. Linnaistentien varressa on kevyenliikenteen väylä ja myös Kulkuskujan varteen tullaan rakentamaan kevyenliikenteen väylä. Tämä mahdollistaa kävelijöiden ja pyöräilijöiden turvallisen kulkemisen näitä katuja pitkin.

Toisen ajoyhteyden toteuttaminen uudelle alueelle Valjaskujan tai Silatien kautta aiheuttaisi lisäkustannuksia nykyisten katujen parantamisen ja uuden Valjaskujan päästä toteutettavan katu yhteyden rakentamisen takia. Myös kortteli 10013 pienenesi. Kevyenliikenteen väylän rakentaminen Valjaskujalle tai Silatielle edellyttäisi katualueen leventämistä lunastamalla tonttimaata katualueeksi. Myös Valjaskujan päässä oleva pysäköintialue häviäisi, mikäli ajoyhteys toteutetaan Valjaskujan tai Silatien kautta. Monien Silatien varrella sijaitsevien tonttien pihajärjestelyt on suunniteltu siten, että auto joudutaan peruuttamaan tontilta kadulle. Tämä lisää onnettomuusriskiä, jos katu toimisi ajoyhteytenä kaavoitettavalle alueelle.

Raskaan liikenteen määrä on keskimääräistä suurempi ainoastaan rakennustöiden aikaan. Ennen työmaaliikenteen alkua teetetään työnaikaiset liikenteenohjaussuunnitelmat. Näissä otetaan huomioon erityispiirteet, esim. tärinä. Myös kevyenliikenteen turvallisuus otetaan huomioon työmaaliikenteen suunnittelussa. Raskaan liikenteen aiheuttamiin tärinävaurioihin vaikuttaa mm. ajonopeus. Tulomme muuttamaan Linnaisten alueen liikennerajoituksia siten, koko alueella on 30 km/h nopeusrajoitus. Muutos tullaan toteuttamaan ensi vuoden alkupuolella.

Tarkistukset: -

NRO 11

Hannu ja Tiina Eronen

Muistutus: Huomautus Linnaisten omakotitaloalueen laajennuksen asemakaavaehdotukseen 100400

Me --- jätämme alla olevat huomautukset koskien Linnaisten omakotialueen laajennuksen asemakaavaehdotuksessa esitettyjä liikennejärjestelyitä ja infrarakentamista sekä rakentamisen vaikutuksia Linnaisten metsän lähivirkistysalueeseen.

1) Yleiset liikennejärjestelyt

Linnasten nykyiset asukkaat esittivät heti kaavatyon alussa, että uuden alueen ajoyhteys toteutetaan vähintään kahden eri tieyhteyden kautta, jotta liikenteen rasitus, melu, pakokaasut ja liikenneturvallisuusriskit jakautuisivat tasaisemmin. Nyt kaupunkisuunnittelulautakunnan hyväksymässä ja nähtäville kuulutetussa suunnitelmassa laajennusalueen liikenneyhteys on toteutettu ainoastaan Kulkuskujan (uusi nimiehdotus Aisakellontie) kautta. Merkittävästi kasvava, uuden asutuksen tuoma, liikennemäärä (500 autoa / vrk, Selostus kohta 4.4.1) on suunnitelmissa ohjattu koko Etelä-Linnaisten nykyisen asutuksen läpi. Tämä on ratkaisuna vähintäänkin kyseenalainen ja vaikuttaa ratkaisevasti koko Etelä-Linnaisten alueen asukkaisiin ja erityisesti meihin Kulkuskujalla kiinteistön omistaviin perheisiin. Liikennemäärien kasvu monikymmenkertaiseksi nykyisestä vaarantaa vanhan kiinteistökannan kunnon, lisää Kulkus-



kujalla onnettomuusriskejä, melua ja pakokaasuja, hidastaa hälytysajoneuvojen pääsyä uudelle alueelle sekä vähentää ratkaisevasti asumisviihtyvyyttä.

Ajoyhteys uudelle alueelle tulisi suunnitella rengasmaiseksi (kuten Linnaisten alue nykymuodossa on suunniteltu) (liite 1), jolloin vähennetään liikenteen rasiusta jo olemassa olevalle rakennuskannalle, vältetään esim. jakeluliikenteen tarve kääntyä kapeilla teillä ja mahdollistetaan liikenteen tuoman rasiuksen, melun ja turvallisuusriskien tasaisempi jakautuminen. Rajatorpantieltä ja Linnaistentien alkupäästä on useita eri mahdollisuuksia uuden alueen toiselle liikenneyhteydelle, jolloin lisääntyvä liikenne ei yksinomaan tulisi rasittamaan koko eteläisen puolen asuinalueita. Kapeisiin teihin tai luontoarvoihin vetoaminen yksittäisten tieyhteyksien osalta ei meitä vakuuta, koska alueen kaikki tiet ovat pieniä, kapeita ja huonokuntoisia ja hanke lähtökohtaisesti tulee tuhoamaan tärkeän osan arvokasta Linnaistenmetsän virkistysaluetta. Kulkuskujan nimen muuttaminen Aisakellontieksi ei ko. kujaa nykyisestä suurennata tai paranna.

2) Infrastruktuuriratkaisut tulevat suunnitelmissa esitettyä kalliimmiksi

Linnaistentien ja Kulkuskuja perusteellinen korjaus Linnaistentie ja Kulkuskuja ovat molemmat rakennettu savipohjalle todella kevyen perustuksen varaan. Teitä ei ole suunniteltu raskaan liikenteen käyttöön. Raskaan liikenteen aiheuttama savikerroksen värähtely johtuu tien varsilla oleviin kiinteistöihin ja aiheuttaa murtumia kiinteistöllä oleviin rakennuksiin. Jotta uuden kaavoitetun alueen rakennusaikainen liikenne olisi turvallista ja edes mahdollista, tulisi molemmat tiet peruskorjata huolellisesti. Teille olisi rakennettava kestävä perustus ja näin varmistettava teiden kestävyys rakennusaikaiselle raskaalle liikenteelle ja että lisääntyvä liikenne ei aiheuta vaurioita teiden läheisyydessä olemassa oleviin kiinteistöihin. Selostuksessa on maininta kohdassa 4.4.1 Aisakellontien parantamisesta, mutta on syytä olettaa, että tien perusteellista peruskorjausta ei ole huomioitu hankkeen kokonaiskustannuksissa. Linnaistentien peruskorjauksesta ei ole selostuksessa mainintaa lainkaan. Tämä aivan välttämätön infraparannus tulee selkeästi vaikuttamaan hankkeen kokonaisbudjettiin.

Lisäksi on huomioitava, että peruskorjaus on tehtävä hyvissä ajoin ennen uuden alueen raiuvaustöitä, alkaen metsän kaadosta, jolloin raskas liikenne alueelle alkaa. Tällä hetkellä käynnissä oleva katulamppujen uusiminen Aisatie-Kulkuskuja-Linnaistentie akselilla ei ole riittävä kunnostustoimi kasvavalle liikenteelle ja näin veronmaksajana herättää lähinnä ihmetystä kaupungin suunnittelun ja rahankäytön osalta, mikäli ko. tiet on tarkoitus kunnostaa omakotialueen laajennuksen yhteydessä.

Hulevesijärjestelyt Linnaistentien ja Kulkuskujan risteuksen alue sitä ympäröivine kiinteistöineen on ongelmallinen jo tällä hetkellä Aisatien ja telemastotien ”ylängöltä” valuvien hulevesien johdosta. Kulkuskujan ja Aisatien risteyksestä alkava telemaston huoltotie muuttuu syksyisin ja keväisin (myös sateisina talviaikoina) vapaasti virtaavaksi puroksi, joka kerää vedet lopulta Linnaistentien ja Kulkuskujan risteysalueelle sekä alueen kiinteistöille. Mikäli tätä ongelmaa ei mitenkään huomioida laajennusalueen hulevesijärjestelmien osalta, tulee Kulkuskujan ja sen olemassa olevien kiinteistöjen hulevesiongelma entisestään pahenemaan. Lisäksi kyseisten hulevesitulvien vaaran voidaan olettaa pahentuvan sateisten talvien lisääntymisen sekä täydennysrakentamisen seurauksena. Hulevesien ”viivyttäminen” laajennusalueella tai hulevesien johtaminen Linnaistenpuroon ei ratkaise tätä ongelmaa, vaan hulevesien johtaminen tulee suunnitella huolellisesti ja sitä varten on rakennettava riittävä ojitus tai

muu vedenohjaus. Myös Linnaistentien ja Kulkuskujan risteysalue on saneerattava ja saatettava hulevesien osalta ekologisesti kestäväksi. Omakotialueen laajennussuunnitelmassa hulevesiasia on, asukkaiden palautteesta huolimatta, jätetty kokonaan huomioimatta ja suunnitelman puutteet tältä osin vaikuttavat luonnollisesti myös hankkeen kokonaiskustannuksiin.

Vesijohtoverkon kapasiteetti

Selostuksessa mainittiin lyhyesti (kohta 4.4.1), että Jupperista Etelä-Linnaisiin vedetty yhdysvesijohto ei tule olemaan riittävä tulevaisuudessa. Myös HSY (kohta 3.3.2) otti lausunnossaan esille alueen vesijohto- ja jätevesiviemäriverkoston kapasiteetin riittävyyden. Näitä ilmeisen tulevia kustannuksia ei ole huomioitu laajennushankkeen kokonaiskustannuksissa.

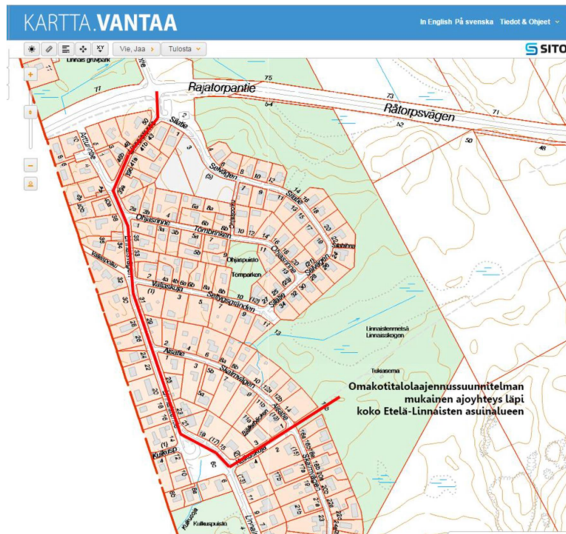
3) Arvokkaan lähimetsän tuhoutuminen

Linnaisten metsä on esimerkki METSO I-luokan harvinaisesta luonnontilaisesta korpimetsästä, jossa on mm. uhanlaisia kääpälajeja indikoimassa metsätypin laatua ja merkittävyyttä. Arvokas metsäalue tarvitsee säilyäkseen nykyisen laajuisen, noin 50 m suojavyöhykkeen. Suojavyöhykkeeseen kohdistuu myös tuleva kulutus, polut ja muu rakennetun alueen vaikutus. Nykyistä suojavyöhykettä ihmiset käyttävät jo lähivirkistysalueena. Mikäli tämä suojavyöhyke hävitetään rakentamisen alle, aiheuttaa se myös suojavyöhykkeen siirtymisen edelleen arvokkaalle metsäalueelle, josta on seurauksena ko. luontoarvoiltaan merkittävän ja uhanalaisen metsäalueen tuhoutuminen.

Linnaisten metsän rakentamisen tuloksena Linnaisten asukkaat, Pähkinärinteen, Hämevaaran, Hämeenkyän, Rajatorpan, Myyrmäen sekä Espoon rajalla asuvat asukkaat menettävät lenkkipolut, mustikkamaat, luontoelämykset, rauhallisen ympäristön ja arvokkaan lähimetsän. Tämä on Vantaan lähimetsävuoden 2017 tavoitteiden täydellistä vesittämistä ja kuntapäittäjiltä erittäin huonoa päätöksentekoa.

Kaikki yllämainitut asiat on tuotu Vantaan kaupungin edustajien tietoon asukastapaamisissa ja ovat myös pääosin kirjattuna selostuksessa asukkaiden palautteina (Selostuksen kohta 3.3.2), mutta eivät ole suunnitelmassa huomioitu riittävällä tasolla.

Linnaisten uuden omakotialueen laajennuksen liikennevaikutukset Kulkuskujan kiinteistöihin ja meihin asukkaisiin ovat niin merkittävät, että tulemme käyttämän valitusoikeuttamme mikäli liikenneyhteyksiä uudelle alueelle ei lisätä kaavatyön suunnittelun edetessä.

**Liite 1:**

Karttaote, josta käy ilmi miten nykyinen Etelä-Linnaisten alue on suunniteltu kahden tieyhteyden kautta kuljettavaksi asuinalueeksi. Karttaan punaisella merkitty viiva kuvaa omakotitalolaajennusalueelle suunniteltua tieyhteyttä, joka lisää merkittävästi liikennettä suurella osin Etelä-Linnaisten asuinalueella.

Vastine:

Kaavatyön alkuvaiheessa kaava-alue oli nykyistä laajempi ja kulun alueelle suunniteltiin tapahtuvan kahden ajoyhteyden kautta. Suunnittelun yhteydessä tehtyjen luontoselvitysten perusteella nykyisen alueen eteläpuolella oleva metsäalue tuli säilyttää. Tämän vuoksi kaava-alueita pienennettiin, jolloin etelän suunnasta alueelle suunniteltu ajoyhteys ei enää ollut mahdollinen.

Liikenneselvitysten perusteella alueelle riittää yksi, Kulkuskujalle (tulevalle Aisakellontielle) suunniteltu ajoyhteys. Toinen ajoyhteys alueelle ei ole välttämätön. Ajo uudelle alueelle tulee tapahtumaan Linnaistentietä ja Kulkuskujaa (tuleva Aisakellontie) pitkin. Linnaistentien varressa on kevyenliikenteen väylä ja myös Kulkuskujan varteen tullaan rakentamaan kevyenliikenteen väylä. Tämä mahdollistaa kävelijöiden ja pyöräilijöiden turvallisen kulkemisen näitä katuja pitkin.

Toisen ajoyhteyden toteuttaminen uudelle alueelle Valjaskujan tai Silatien kautta aiheuttaisi lisäkustannuksia nykyisten katujen parantamisen ja uuden Valjaskujan päästä toteutettavan katuyhteyden rakentamisen takia. Myös kortteli 10013 pienenesi. Kevyenliikenteen väylän rakentaminen Valjaskujalle tai Silatielle edellyttäisi katualueen leventämistä lunastamalla tonttimaata katualueeksi. Myös Valjaskujan päässä oleva pysäköintialue häviäisi, mikäli ajoyhteys toteutetaan Valjaskujan tai Silatien kautta. Monien Silatien varrella sijaitsevien tonttien pihajärjestelyt on suunniteltu siten, että auto joudutaan peruuttamaan tontilta kadulle. Tämä lisäisi onnettomuusriskiä, jos katu toimisi ajoyhteytenä kaavoitettavalle alueelle.

Alustavissa katujen rakentamiskustannuksissa on huomioitu uusien katujen rakentaminen ja Kulkuskujan (tulevan Aisakellontien) parantaminen. Linnaistentie tullaan parantamaan siinä vaiheessa, kun se on kunnallistekniikan parantamisen tai kadun kunnan kannalta tarpeellista. Linnaistentien parantaminen on riippumaton kaava-alueen rakentamisesta ja ei siten välttämättä ajoitu samaan ajankohtaan kaava-alueen rakentamisen kanssa.

Raskaan liikenteen määrä on keskimääräistä suurempi ainoastaan rakennustöiden aikaan. Ennen työmaaliikenteen alkua teetetään työnaikaiset liikenteenohjaussuunnitelmat. Näissä otetaan huomioon erityispiirteet, esim. tärinä. Myös kevyenliikenteen turvallisuus otetaan huomioon työmaaliikenteen suunnittelussa. Raskaan liikenteen aiheuttamiin tärinävaurioihin

vaikuttaa mm. ajonopeus. Tulemme muuttamaan Linnaisten alueen liikenerajoituksia siten, koko alueella on 30 km/h nopeusrajoitus. Muutos tullaan toteuttamaan ensi vuoden alkupuolella.

Asemakaava-alueen hulevesien hallinnassa tulee noudattaa Vantaan kaupungin hulevesiohjelmaa (2009) ja hulevesien hallinnan toimintamallia (2014). Alueen jokainen tontinomistaja hallitsee alueellaan syntyvät hulevedet. Tontin rakentaja laatii tontilleen hulevesisuunnitelman rakennuslupaa hakiessa. Hulevesisuunnitelmiin pyydetään lausunto Vantaan kuntatekniikan keskuksessa ennen luvan myöntämistä. Kaupungin katualueen hulevesien hallinta perustuu avo-ojiin ja hulevesiviemäriin. Viemäroidyt hulevedet viivytetään alueen eteläpuolella avo-ojapainanteissa. Samalla katuvesien laatua voidaan parantaa ennen johtamista vastaanottavaan vesistöön.

Linnaisten alueen vesihuolto perustuu runkovesilinjaan Espoon kaupungin puolelta. Linnaisten vesijohdon kapasiteetin varmistamiseksi alueelle on laadittu vesijohtoverkoston kapasiteettitarkastelu. Tarkastelun ehdottamat verkostojen parannukset ja niiden kustannukset on toteutettava yhteistyössä Helsingin seudun ympäristöpalvelut -kuntayhtymän (HSY) sekä Espoon kaupungin kanssa.

Alueella on tehty luontoselvityksiä (mm. liito-oravaselvitys (2016), lahokaviosammal- ja linnustonselvitys, sekä jäkäläkartoitusta (2017), lepakkonselvitys (2002) sekä linnustonselvitys) ja erilaisia arvioita, jotka perustuvat asiantuntijoiden maastokäynneillä tekemiin havaintoihin. Arvokkaimmat luontoalueet on rajattu rakentamisen ulkopuolelle eikä selvitysten perusteella rakentaminen uhkaa liito-oravan, kanahaukan tai punatulkun säilymistä Linnaistenmetsässä eikä uhanalaisten kääväkkäiden kasvupaikkoja. Metsäalueella on kattava polkuverkosto ja kulku keskittyy pääsääntöisesti olemassa oleville poluille. Selvitysten perusteella on tarkistettu myös rakentamiseen osoitettavan alueen muotoa ja lisätty kaksi luonnon monimuotoisuuden kannalta erityisen tärkeää (luo) aluetta, joiden tarkoitus on suojella alueen luontotyyppiä ja siellä esiintyviä uhanalaisia lajeja.

Voimassaolevan yleiskaavan vaikutusten arviointien perusteella Linnaisten pientaloalueen laajennus ei merkittävästi vähennä virkistysalueiden määrää tai haittaa niiden toimivuutta. Asemakaavoituksen yhteydessä tehtyjen luonto-, maaperä- ym. selvitysten ja tarkastelujen perusteella rakentamiseen osoitettava alue on noin 7 ha ja se on pienentynyt huomattavasti yleiskaavassa merkitystä A3-alueesta, joka on noin 10 ha. Asemakaavaehdotuksen mukainen rakentaminen (korttelit ja kadut) on noin 7% Rajatorpantien eteläpuoleisen Linnaistenmetsän pinta-alasta.

Rakentamisen aiheuttamaa reunavaikutusta pyritään pienentämään metsän valmennuksella ja antamalla kasvaa tiheä reunuspuustoa rakennettavan alueen ja säilyvän metsän väliin. Myös aitaamalla reunimmaisat tontit estetään pihojen laajentuminen metsään.

Asukkaiden mielipiteitä, joita on myös tuotu esille muistutuksissa, ja jotka ovat olleet myös keskenään eriäviä, on tutkittu ja painotettu suunnittelutyössä. Kaavaehdotus on laadittu asetettujen tavoitteiden, lähtökohtien, selvitysten, vaikutusten arviointien ja mielipiteiden pohjalta.

Asukas 14 /Paula Elomaa

Muistutus: Linnaisten asemakaavaehdotus 100400 sekä tonttijakoehdotus

Haluan tässä muistutuksessa tuoda esille seikkoja, joita ei ole huomioitu tai selvitetty suunniteltaessa Linnaisten omakotialueen laajennusta. Linnaisten alue on Vantaalla ainutlaatuinen ja ympäristöltään arvokas. Alue ei ole oikea kohde lisärakentamiselle. Asemakaavaehdotus ei huomioi ekologisuuden ja kestävyuden periaatteita eikä se ole kustannustehokas.

1. Sijainti ja kaavan taloudelliset vaikutukset

Täydennysrakentamisalue on suunnitteilla koskemattomaan luontoon, jossa ei ole valmista infrastruktuuria. Siihen lohkotaan osa yhdestä Vantaan arvokkaimmista virkistys- ja metsäalueista, joka muodostaa pääkaupunkiseudulla tärkeän ja laajan puistoalueen. Perusteluna on esitetty (Anne Olkkola, puhelinkeskustelu 23.5.2016; muistio asukastilaisuudesta) että ko. alue kaventaa tätä viheraluetta minimaalisesti pitäen kriteerinä 500 m leveyttä. Samanaikaisesti Länsi-Vantaalla on alueita, joilla on olemassa valmiit liikenneyhteydet sekä palvelut (kaupat, postipalvelut, päiväkodit, koulut) ja joiden rakentaminen ei uhkaa laajojen metsäalueiden katoamista. Linnaisten lähialueelta esimerkkinä mm. Pähkinärinteän länsiosan ja Hämeenkylläntien reunusta, johon on äskettäin rakennettu ja on parhaillaan rakenteilla asuntoja lähelle palveluja. Alue rajoittuu joka puolelta jo olemassa olevaan tieverkkoon. Alueella on myös olemassa hyvät yhteydet ulkoilureiteille. Vantaan kaupunki on myös tehnyt kattavia investointeja junayhteyksien rakentamiseen kaupungin pohjoisosien ja lentokentän välille. Ekologinen kaupunkisuunnittelu korostaa raideliikenteen hyödyntämisen tärkeyttä. Linnaisten alueen laajentaminen sen sijaan ei puolla mitään ekologisen kaupunkirakentamisen periaatteita. Nykyisen kaavan tiivistämistä ja tehokkuuden lisäämistä tulisi tarkastella yhtenä vaihtoehtona, mutta sitä ei ole selvitetty alueen asukkailta, joista monet ovat vanhuksia, eivätkä aktiivisesti seuraa aluetta koskevaa päätöksentekoa.

2. Luontoarvot

Linnaisten metsä on lähialueiden asukkaille itseisarvo sekä hyvinvoinnin lähde. Metsä luo Linnaisten alueelle sen omaleimaisen piirteen. Ekologisen monimuotoisuuden perustana ovat laajat, yhtenäiset elinalueet, joiden pirstaloiminen ja rakentaminen on yksi suurimmista uhkatekijöistä niin uhanalaisten lajien katoamiselle kuin lajimonimuotoisuudellekin (Rassi ym. 2001, Suomen ympäristökeskus). Ekologiset tutkimukset ovat osoittaneet, että eläinten, kasvien ja sienten monimuotoisuutta uhkaa paitsi eliökannan pienuus myös sen esiintymisalueen pienuus. Edellä mainittu 500 metrin rajamitta on tästä kontekstista ajateltuna keinotekoinen. Vaikka alueelta on kartoitettu arvokkaita metsäalueita (nk. luo alueet), kaavamuutoksessa ei huomioida uutta ymmärrystä ja tutkimustietoa laajojen luonnontilaisten alueiden merkityksestä. Siinä on kuitenkin todettu, että metsänreunan siirtyminen heikentää luontoarvoja säilyvän metsän puolella (selostus s. 24). Selostuksessa myös tunnistetaan alueen tärkeä merkitys hiilinieluna, ja sen vaikutus ilmastomuutoksen kannalta (s. 26). Nämä ekosysteemipalvelut tulisi huomioida ja arvioida tarkemmin. Suunniteltu kaava-alue pienentää tätä tärkeää metsäaluetta väistämättä, se muuttaa alueen luonnetta ja hävittää alueella olevia luontaisia kosteikkoja ja lahoppualueita ja muuttaa lajiston suhteita.

3. Palvelut ja alueen kehittäminen

Suunnitellulla täydennysrakennusalueella ei ole olemassa palveluita eikä julkinen liikenne ole toimivaa. Alueelle on suunniteltu tiivistä rakentamista (= pienet tontit), mutta ekologisuuden tavoite ei toteudu, jos ja kun alueella asuminen edellyttää auton käyttöä ja käytännössä lapsiperheillä kahta autoa taloutta kohden. Suunniteltavan alueen liikennejärjestelyt ovat massiiviset eikä alueen nykyisen infrarakentamisen taso tue sitä (esim. nykyisen tieverkkoon kunto ja pohjarakennus, hulevesien kontrollointi). Nykyisen alueen liikennejärjestelyt on suunniteltu kahden erillisen silmukan muotoon, mikä on estänyt kauttakulkuliikenteen

alueella ja rauhoittanut nk. uuden puolen ja vanhemman puolen erillisiksi osiksi liikenteen osalta. Uuden alueen liikenne kulkisi koko Linnaisten läpi yhtä väylää, jonka liikennemäärät nousevat kestäättömiksi. Alueen kehittäminen mielestäni tarkoittaisi sitä, että kulkuyhteydet Rajatorpan tielle ja Pähkinärinteeseen palveluille ja jopa Espoon kaupungin puolelle parantuisivat. Asukkailla tulisi olla paremmat mahdollisuudet hyödyntää julkista liikennettä. Kohtaan 1. viitaten, on vaikea hahmottaa, miten Linnaisten metsän rakentaminen voisi olla kustannustehokkaampaa kuin jo jonkin liikenneyhteyksiltään ja palveluiltaan valmiimman alueen täydentäminen.

Vastine:

Linnaisten alue sijaitsee keskellä pääkaupunkiseutua ja liittyy kaupunkirakenteellisesti tiiviisti Espoon Laaksolahden pientaloalueeseen ja Vantaalla uusi alue laajentaa nykyistä Linnaisten omakotialuetta. Alueen suunnittelulla varmistetaan pientaloalueiden kaavavaranto tulevaisuuden tarpeisiin sekä asuntotuotannon monipuolisuus. Linnaisten täydennysalueen kaavoittaminen noudattaa voimassa olevaa yleiskaavaa sekä Vantaan kaupungin kaavoitusta, maanhankintaa ja maanluovutusta koskevia maapoliittisia linjauksia (Kv 22.9.2014). Muistutuksessa ehdotettu rakentaminen Hämeenyläntien varrelle sijoittuisi Linnaistenmetsään voimassa olevan yleiskaavan lähivirkistysalueelle.

Vantaan kaupunki on käynnistänyt vuonna 2015 Pientaloalueiden kehittämishankkeen, jonka tavoitteena on kehittää yhteistyömalleja pientaloalueiden tiivistämiseen ja kehittämiseen sekä kaupungin oman pientalotonttutuotannon lisäämistä. Kaavatyön molemmissa asukastilaisuuksissa 12.5.2016 sekä 25.10.2016 esiteltiin pientaloprojektin toimesta nykyisten alueen täydennysrakentamismahdollisuuksia. Tilaisuuksissa asukkaille tarjottiin myös mahdollisuutta esittää omaa tonttiaan tarkasteluun, jossa kiinteistölle olisi tutkittu lisärakentamismahdollisuuksia ilman veloitusta.

Voimassaolevan yleiskaavan vaikutusten arviointien perusteella Linnaisten pientaloalueen laajennus ei merkittävästi vähennä virkistysalueiden määrää tai haittaa niiden toimivuutta. Asemakaavoituksen yhteydessä tehtyjen luonto-, maaperä- ym. selvitysten ja tarkastelujen perusteella rakentamiseen osoitettava alue on noin 7 ha ja se on pienentynyt huomattavasti yleiskaavassa merkitystä A3-alueesta, joka on noin 10 ha. Asemakaavaehdotuksen mukainen rakentaminen (korttelit ja kadut) on noin 7% Rajatorpantien eteläpuoleisen Linnaistenmetsän pinta-alasta.

Alueella on tehty luontoselvityksiä (mm. liito-oravaselvitys (2016), lahokaviosammal- ja linnustonselvitys, sekä jäkäläkartoitusta (2017), lepakkonselvitys (2002) sekä linnustonselvitys) ja erilaisia arvioita, jotka perustuvat asiantuntijoiden maastokäynneillä tekemiin havaintoihin. Arvokkaimmat luontoalueet on rajattu rakentamisen ulkopuolelle eikä selvitysten perusteella rakentaminen uhkaa liito-oravan, kanahaukan tai punatulkun säilymistä Linnaistenmetsässä eikä uhanalaisten kääväkkäiden kasvupaikkoja. Metsäalueella on kattava polkuverkosto ja kulku keskittyy pääsääntöisesti olemassa oleville poluille. Selvitysten perusteella on tarkistettu myös rakentamiseen osoitettavan alueen muotoa ja lisätty kaksi luonnon monimuotoisuuden kannalta erityisen tärkeää (luo) aluetta, joiden tarkoitus on suojella alueen luontotyyppiä ja siellä esiintyviä uhanalaisia lajeja. Linnaisten metsäalueen merkitys kokonaisuutena, luonnon monimuotoisuuden kannalta tärkeänä metsäalueena ja seudullisena ekologisena yhteytenä, on tiedossa ja otetaan huomioon yleiskaavaa uudistettaessa.

Rakentamisen aiheuttamaa reunavaikutusta pyritään pienentämään metsän valmennuksella ja antamalla kasvaa tiheä reunuspuustoa rakennettavan alueen ja säilyvän metsän väliin. Myös aitaamalla reunimmaisat tontit estetään pihojen laajentuminen metsään.

Linnaistentiellä, Rajatorpantien ja Silatien välissä, suoritettiin liikennelaskenta 24.5.2016. Kadun keskivuorokausiliikennemäärä oli 950 ajon/vrk, josta raskaiden ajoneuvojen osuus oli 10 %. Pientaloalueen laajennuksen myötä alueen ajoneuvoliikennemäärä lisääntyy arviolta 500 ajon/vrk. Myös kevyenliikenteen määrä lisääntyy. Kaavatyön yhteydessä on tutkittu ja edistetty mm. Espoon suunnittelijoiden kanssa kevyenliikenteen yhteyksien parantamista lähi-alueille.

Alueelta Rajatorpantielle ei ole taloudellisesti kannattavaa rakentaa toista ajoyhteyttä. Liikennemäärien lisääntyessä Raappavuorentien ja Linnaistentien liittymässä teetetään tarvittaessa toimivuustarkastelu, jossa selvitetään keinoja liittymän toimivuuden parantamiseksi.

Joukkoliikenteen kulut rahoitetaan osittain asukkailta saatavina lipputuloina. Jotta joukkoliikenteen parantaminen olisi kannattavaa, pitäisi alueella olla enemmän joukkoliikenteen käyttäjiä.

Alueen rakentuminen kestää useita vuosia ja tontin luovutuksilla voidaan säädellä julkisiin palveluihin, kuten päivähoitoon ja kouluihin kohdistuvaa palvelun tarvetta. Linnaisten alue sijaitsee keskellä pääkaupunkiseutua ja liittyy kaupunkirakenteellisesti tiiviisti Espoon Laaksoalahden pientaloalueeseen. Lähipalvelut sijaitsevat Pähkinärinteessä ja Lähderannassa Espoon puolella sekä aluekeskustasoiset palvelut Myyrmäessä. Linnaisten vieressä Jupperintulissa Espoossa on rakentamaton liikerakennusten korttelialue, johon voi rakentaa esimerkiksi päivittäistavaramyymälän. Hämevaaran päiväkodin kaavoitus alkaa syksyllä 2017 ja Linnaisissa on päiväkotitontti, jonka voi tarvittaessa ottaa käyttöön.

Tarkistukset: Selostusta täydennetään kuvaamalla Linnaistenmetsän maakunnallista arvoa.

NRO 13

Tuija Tirinen

Muistutus: Kannanotto Linnaisten omakotitaloalueen laajennukseen (nro 100400)

Linnaisten arvokas metsä tulee säilyttää entisellään viher- ja virkistysalueena eikä sitä saa tuhota. Myös suunnitelma, että uudelle asuinalueelle tulisi vain yksi kulkutie, on ihan kestävä ajatus! Kaikki liikenne alueelle "pussinperälle" tulisi kulkemaan nykyisen rauhallisen vanhan asuinalueen läpi. Esim. 90-luvun alussa rakennetulle Silatien alueelle (jossa taloja n. 40) pääsee kulkemaan kolmea eri kulkureittiä.

Rakennusvaiheen kestäessä monta vuotta, on hirveätä ajatella sitä melua ja raskaan liikenteen kulkua, joka tulisi olemaan aivan oman kotitalonkin vierestä, jos alueelle olisi kulku vain yhden kadun kautta.

Miksi kaupunki ei voi rakentaa taloja esim. Rajatorpantien ja Hämeenyläntien varteen, siinä on tiet jo valmiina, myös palvelut olisi lähempänä ja julkinen liikenne kulkee Rajatorpantietä ihan eri vuoroväleillä kun Linnaisten bussilinja 335.

Vastine: Linnaisten alue sijaitsee keskellä pääkaupunkiseutua ja liittyy kaupunkirakenteellisesti tiiviisti Espoon Laaksolahden pientaloalueeseen ja Vantaalla laajentaa nykyistä Linnaisten omakoti-alueita. Alueen suunnittelulla varmistetaan pientaloalueiden kaavavaranto tulevaisuuden tarpeisiin sekä asuntotuotannon monipuolisuus. Linnaisten täydennysalueen kaavoittaminen noudattaa voimassa olevaa yleiskaavaa sekä Vantaan kaupungin kaavoitusta, maanhankintaa ja maanluovutusta koskevia maapoliittisia linjauksia (Kv 22.9.2014). Muistutuksessa ehdotettu rakentaminen Hämeenkylläntien varrelle sijoittuisi Linnaistenmetsään voimassa olevan yleiskaavan lähivirkistysalueelle.

Voimassaolevan yleiskaavan vaikutusten arviointien perusteella Linnaisten pientaloalueen laajennus ei merkittävästi vähennä virkistysalueiden määrää tai haittaa niiden toimivuutta. Asemakaavoituksen yhteydessä tehtyjen luonto-, maaperä- ym. selvitysten ja tarkastelujen perusteella rakentamiseen osoitettava alue on noin 7 ha ja se on pienentynyt huomattavasti yleiskaavassa merkitystä A3-alueesta, joka on noin 10 ha. Asemakaavaehdotuksen mukainen rakentaminen (korttelit ja kadut) on noin 7% Rajatorpantien eteläpuoleisen Linnaistenmetsän pinta-alasta. Selvitysten perusteella on tarkistettu myös rakentamiseen osoitettavan alueen muotoa ja lisätty kaksi luonnon monimuotoisuuden kannalta erityisen tärkeää (luo) aluetta, joiden tarkoitus on suojella alueen luontotyyppiä ja siellä esiintyviä uhanalaisia lajeja.

Kaavatyön alkuvaiheessa kaava-alue oli nykyistä laajempi ja kulun alueelle suunniteltiin tapahtuvan kahden ajoyhteyden kautta. Suunnittelun yhteydessä tehtyjen luontoselvitysten perusteella nykyisen alueen eteläpuolella oleva metsäalue tuli säilyttää. Tämän vuoksi kaava-alueita pienennettiin, jolloin etelän suunnasta alueelle suunniteltu ajoyhteys ei enää ollut mahdollinen.

Liikenneselvitysten perusteella alueelle riittää yksi, Kulkuskujalle (tulevalle Aisakellontielle) suunniteltu ajoyhteys. Toinen ajoyhteys alueelle ei ole välttämätön. Ajo uudelle alueelle tulisi tapahtumaan Linnaistentietä ja Kulkuskujaa (tuleva Aisakellontie) pitkin. Linnaistentien varressa on kevyenliikenteen väylä ja myös Kulkuskujan varteen tullaan rakentamaan kevyenliikenteen väylä. Tämä mahdollistaa kävelijöiden ja pyöräilijöiden turvallisen kulkemisen näitä katuja pitkin. Kaavatyön yhteydessä on tutkittu ja edistetty mm. Espoon suunnittelijoiden kanssa kevyenliikenteen yhteyksien parantamista myös lähialueille.

Tarkistukset: -



Vantaa

NRO 14

Asukasmuistutus, kerännyt Jussi Koponen, 396 allekirjoittajaa

Muistutus:

Asukasmuistutus liittyen Linnaisten omakotialueen laajennus, 100400

Liitteenä Linnaisten asukkaiden keräämät lähimetsän tuhoamista vastustavien liki 400 allekirjoitusta.

Nimiä on kerätty Linnaisissa, lähialueen kaupoissa ja Jupperinkujalla Espoossa.

Enin osa nimistä on Linnaisista. On selvää, että kaavan toteuttaminen ei voi olla asukkaiden mieleen.

Aktiivinen espoolainen asukas on yhden päivän aikana kerännyt runsaasti nimiä Espoon Jupperinkujalla, jonka asukkaisiin käytetyimmän virkistysalueen ja poluston alun tuhoaminen sattuu aivan samalla tavalla kuin Linnaisten asukkaisiin. Jupperin asukkaat ovat mitä suurimmassa määrin osallisia, mitä tähän kaavaan ja sen toteuttamiseen tulee.

Myös Pähkinärinteessä ja Hämevaarassa on selkeää ja oikeutettua vastustusta kaavan toteuttamista kohtaan, sillä Linnaistenmetsä on myös heille tärkeä virkistysalueensa ja asutus alueella lisääntyy koko ajan.

Asemakaavan selostusosan erittely asukkaiden mielipiteistä ei anna oikeaa kuvaa tilanteesta. Kaavan toteuttamisen vastustaminen ja siihen liittyvät asukkaiden mielipiteet on selostuksessa kuitattu muutamalla ranskalaisella viivalla. Tämä on asukkaiden oikeutetun mielipiteen tietoista, perusteetonta ja harhaanjohtavaa väheksymistä.

Toimeksisaaneena


Jussi Koponen

Liitteet

- kopiot nimilistoista
- nimienkeräyslistojen kansilehti
- kuva banderollista edelliseltä viikolta



SÄÄSTETÄÄN LINNAISTENMETSÄ

Me allekirjoittaneet Vantaan asukkaat vastustamme Linnaistenmetsään kaavailtua ”täydennysrakentamista” mm. seuraavin perustein.

- 2017 tehdyn luontoselvityksen mukaan Linnaistenmetsä on arvokas metsäalue, jolla on luontoarvoja. Tätä tukevat aiemmatkin Vantaan selvitykset liittyen alueen luontoon ja sen eläimistöön.
- Tuleville sukupolvillekin pitäisi säästää lähimetsiä. 2017 on Vantaalla lähimetsien vuosi.
- Linnaistenmetsällä on ollut maakunnallisesti merkittävän virkistysalueen status ja sitä ei missään nimessä tulisi pienentää. Asukasmäärä metsän ympärillä on kasvanut rajusti ja kasvaa koko ajan sekä Vantaalla että Espoossa. Viheralueiden vähentäminen tässä tilanteessa on kestäväntöntä ja lyhytnäköistä ajattelua. Viheralueiden ja metsien merkitys alueen asukkaille on merkittävä.
- Luonnon monimuotoisuuden, ilmastonmuutoksen vastustaminen ja asukkaiden mielipiteen kuuleminen ovat käsitteitä joita Vantaa jaksaa toistaa ja markkinoida. Käytännön totuus on kuitenkin toisenlainen. Vantaa ei ole ottanut, eikä ota asukkaiden mielipiteitä mitenkään huomioon prosessin missään vaiheessa.

Nämä nimilistat toimitetaan Vantaan kaupungille elokuun 2017 loppuun mennessä.

Allekirjoittaneet (396 kpl):	Linnaisista:	118 kpl
	Muualta Vantaalta:	195 kpl
	Espoosta:	66 kpl
	Muualta Suomesta:	17 kpl



Vastine:

Alueen kaavoittaminen noudattaa voimassa olevaa yleiskaavaa sekä Vantaan kaupungin kaavoitusta, maanhankintaa ja maanluovutusta koskevia maapoliittisia linjauksia (Kv 22.9.2014). Linnaisten alue sijaitsee keskellä pääkaupunkiseutua ja liittyy kaupunkirakenteellisesti tiiviisti Espoon Laaksolahden pientaloalueeseen ja Vantaalla uusi alue laajentaa nykyistä Linnaisten omakotialuetta.

Voimassaolevan yleiskaavan vaikutusten arviointien perusteella Linnaisten pientaloalueen laajennus ei merkittävästi vähennä virkistysalueiden määrää tai haittaa niiden toimivuutta. Asemakaavoituksen yhteydessä tehtyjen luonto-, maaperä- ym. selvitysten ja tarkastelujen perusteella rakentamiseen osoitettava alue on noin 7 ha ja se on pienentynyt huomattavasti yleiskaavassa merkitystä A3-alueesta, joka on noin 10 ha. Asemakaavaehdotuksen mukainen rakentaminen (korttelit ja kadut) on noin 7% Rajatorpantien eteläpuoleisen Linnaistenmetseen pinta-alasta.

Alueella on tehty luontoselvityksiä (mm. liito-orvaselvitys (2016), lahokaviosammal- ja linnust selvitys, sekä jäkäläkartoitusta (2017), lepakkoselvitys (2002) sekä linnust selvitys) ja erilaisia arvioita, jotka perustuvat asiantuntijoiden maastokäynneillä tekemiin havaintoihin. Arvokkaimmat luontoalueet on rajattu rakentamisen ulkopuolelle eikä selvitysten perusteella rakentaminen uhkaa liito-oravan, kanahaukan tai punatulkun säilymistä Linnaistenmetsässä eikä uhanalaisten kääväkkäiden kasvupaikkoja. Metsäalueella on kattava polkuverkosto ja kulku keskittyy pääsääntöisesti olemassa oleville poluille. Selvitysten perusteella on tarkistettu myös rakentamiseen osoitettavan alueen muotoa ja lisätty kaksi luonnon monimuotoisuuden kannalta erityisen tärkeää (luo) aluetta, joiden tarkoitus on suojella alueen luontotyyppiä ja siellä esiintyviä uhanalaisia lajeja. Linnaisten metsäalueen merkitys kokonaisuutena, luonnon monimuotoisuuden kannalta tärkeänä metsäalueena ja seudullisena ekologisenä yhteytenä, on tiedossa ja otetaan huomioon yleiskaavaa uudistettaessa.

Kaavatyön yhteydessä on kuultu asukkaita ja siihen liittyen on järjestetty asukastilaisuudet 12.5.2016, 26.5.2016 (kaavakävely) ja 25.10.2016. Lisäksi 4.5.2016 kaavoittaja oli muutaman asukkaan kanssa maastossa sekä tavannut alueen asukkaita erikseen suunnitelmien ääressä.

Kaavaslostuksessa olevalla mielipiteiden tiivistelmällä on tarkoitus tuoda esille mielipiteissä esiin nousseet asiasällöt keskeisine perusteluineen, ei kuvastaa mielipiteiden pituutta. Koska ratkaisu alueen maankäytöstä on tehty yleiskaavassa, mielipiteiden koonnissa on keskitytty asioihin, joita tutkitaan ja ratkaistaan asemakaavatyössä. Mielipiteiden tiivistelmästä käy ilmi, että Linnaistenmetsän rakentamista myös vastustetaan.

Asukkaiden mielipiteitä, joita on myös tuotu esille muistutuksissa, ja jotka ovat olleet myös keskenään eriäviä, on tutkittu ja painotettu suunnittelutyössä. Kaavaehdotus on laadittu asetettujen tavoitteiden, lähtökohtien, selvitysten, vaikutusten arviointien ja mielipiteiden pohjalta.

Tarkistukset: Selostusta täydennetään kuvaamalla Linnaistenmetsän maakunnallista arvoa.



NRO 15
Ulla Montin

Muistutus: Muistutus Linnaisten omakotialueen laajennusta (100400) koskevaan kaavoitukseen ja asemakaavan selostukseen, joka on päivätty 5.6.2017.

Paikalliset asukkaat haluavat suojella Linnaistenmetsän. Vetoomuksen metsän suojelemisen puolesta on allekirjoittanut jo noin 400 ihmistä. Asukkaat tiedostavat metsän merkityksen toivottavasti myös Länsi-Vantaan aluekaavoittaja ja päättäjät nopeasti ymmärtävät kestävän kehityksen perimmäisen tarkoituksen. Vetoamus nimilistoineen toimitetaan erikseen kirjaimoon. Tämän muistutuksen liitteenä on pdf Linnaistenmetsän kuvat.

Käsi ylös kuka on sitä mieltä, että asukkaille tärkeään ja luontoarvoiltaan merkittävään lähimetsään, kaavoitettu yksityisautoiluun perustuva, kaukana palveluista oleva pientalotonttialue – edustaa kestävästä kehitystä?

Vastustan edelleen Linnaisten omakotialueen laajennusta monesta näkökulmasta merkittävään lähimetsään, koska Linnaistenmetsän luonto- ja virkistysarvojen hävittäminen esitellyllä kaavoittamisella on vastoin:

1. Asukkaiden yleistä mielipidettä
2. Häviävien luontotyyppien sekä lajien ja niiden habitaattien suojelusopimuksia
3. Kestävän kehityksen tavoitteita

En pidä myöskään hyvänä sellaista toimintatapaa, jolla Länsi-Vantaan aluekaavoittaja ja kaavasuunnittelija johtavat asukkaita harhaan virheellisen luontotiedon jakamisella ja vähätteleillä Linnaistenmetsän luontoarvoja jo ennen kuin selvitykset ovat heidän tiedossaan ja hallussaan. Esimerkiksi jo asukastilaisuudessa 25.10.2016 kaavasuunnittelijan esityksessä vedottiin virhepäätelmin kääpätutkimukseen, jonka aineisto ei ole ollut saatavilla loka-kuussa 2016 selvityksen tekijän mukaan?

Hyvin valitettavaa on myös kaavoittajien haluttomuus olla aktiivisesti vuorovaikutteinen asukkaiden kanssa.

Näin kaikki voittaa – ihmiset, luonto ja lajisto

Linnaistenmetsä on rauhoitettava tonttikaavalta ja turhilta metsänhoitotoimilta. Maakunta-kaavaan merkitty vihervyöhykettä on arvioitava ja suunniteltava kokonaisuutena suojelualueineen, luo- ja virkistysalueineen. Luontotyyppiselvitykset, lajisto- ja habitaattiselvitykset sekä näiden turvaamiseen tähtäävät suunnitelmat on tehtävä valmiiksi riittävällä tarkkuudella ja ammattitaidolla, noudattaen varovaisuusperiaatetta – ennen kuin kaavaa viedään eteenpäin. Asiantuntija-arvioiden mukaan on viitteitä siitä, että alueella on kokonaisuutena huomattavaa suojeluarvoa. Esitetty tonttikaava ei sovi tähän kuvaan. Tonteiksi kaavailtu alue sopii sen sijaan erittäin hyvin lähivirkistysalueeksi, kuten on nykyinen tilanne. Pientalotontit pitää sijoittaa alueelle, jossa sellaiselle on kestävämmät perusteet. Näin kaikki voittaa – ihmiset, luonto ja lajisto.

Kaavaselostuksessa 5.6.2017 ei olla tiedostettu ekologisia ”nyrkkisääntöjä” ja asioita on tulkittu tiukasti ja omavaltaisesti.

Kesän kaavaselostuksessa kaavoittajan mielestä ”alue on rakentamatonta metsää”, mikä kuvastaa aluekaavoittajan ja kaavasuunnittelijan ympäristöasennetta. Asukkaiden näkökulmasta alue on runsaasti virkistys- ja hyvinvointipalveluja ja luontoelämyksiä tarjoava monien lajien asuttama lähimetsä, eikä kaupungin potentiaalista rakennusmaata. Ympäristön ja tulevaisuuden kannalta metsä on luontotyypeiltään ja lajistoltaan monimuotoisuutta edistävä ja runsaasti ekosysteemipalveluja tuottava yhtenäinen alue, jolla on suuri merkitys seudullisena viheryhteytenä kolmen kaupungin raja-alueella.

Kaavaselostuksessa tonttikaava-aluetta on muutettu merkittävästi verrattuna syksyllä asukkaille esitettyyn versioon. Muutos ei ole kuitenkaan tapahtunut parempaan suuntaan. Tontteja ollaan suunnittelemassa kokonaisuudessaan edelleen liikaa ja alueelle, joka tiedetään nyt luontohavaintojen ja muutaman tarkemman kartoituksen jälkeen arvokkaaksi luontalueeksi. Selostuksessa kerrotaan ”luontoselvitysten perusteella yleiskaavan aluerajauksia on tarkistettu asemakaavatyössä ” kuitenkin uusimmassa tonttikartassa rakentamista on paisutettu alueelle, josta ei ole riittäviä luontoselvityksiä, koska alue ei ole ollut aikaisemmissa suunnitelmissa rakentamishan alla (henkilökohtainen tiedonanto luontokartoittajilta). Tämä on selostuksessa kuitattu lauseella ”alueella ei ole erityisiä luontoarvoja”.

Metsäalueelle on tehtävä riittävän tarkat lajisto- ja niille sopivat elinympäristökartoitukset ja suojelusuunnitelmat, ennen kuin kaava-asia etenee päätösvaiheeseen. Kaavaselostuksessa-kin mainitut käävääkkäät, luontotyypit sekä useat satunnaiset havainnot, kuten lahoakiviosam- esiintymät, jäkälähuomiot, vanhan metsän lintulajit indikoivat kaikki metsän monimuotoisuudesta ja sen potentiaalista olla sopiva ympäristö myös monille muille vaativille lajeille, mikä voi tarkoittaa alueen laajempaa suojelua. Tuoreimmista havainnoista, esimerkiksi lepa-koista ja liito-oravista, jotka ovat direktiivilajeja, ei ole tehty riittäviä selvityksiä ja vaadittavaa seuranta.

Kaavaselostuksesta puuttuvat myös tärkeät lähteet (esimerkiksi luontoselvitykset) ja viittaukset niihin. Tunnen monet havainnot ja osan selvityksistä henkilökohtaisten tiedonantojen kautta, mutta asukkaiden kannalta tämän tyylinen tietojen salaaminen alueen suunnittelun aikana ei edistä asukasluottamusta. Asukasyhteistyön pitää olla avointa ja läpinäkyvää ja kaikki kaavan perusteluissa käytetyt lähteet tulee olla myös asukkaiden helposti saatavilla.

Selostuksessa kerrotaan asukkaiden osallistamisesta ja vuorovaikutuksesta. Asukkailla ei ole kuitenkaan ollut mahdollisuutta vaikuttaa muutettuun karttaan. Suunnittelija ei ole antanut mitään tietoa muutetusta suunnitelmasta kevään 2017 aikana, tiedusteluista huolimatta. Selostuksessa mainitaan ”lähivirkistysalueella olevat arvokkaat metsäalueet merkitään luonnon monimuotoisuuden kannalta erittäin tärkeiksi luo-alueiksi”. Tällaisella lausahduksella ja toimenpiteellä kaavan toteutuessa ei ole ekologisia perusteita, tähän olisi pitänyt Vantaan ympäristökeskuksen asiantuntijoidenkin jo puuttua.

Hyvin heikosti perusteltua on myös väittää ”asuinkorttelit voidaan tuoda metsäkuvioihin kiinni, jos korttelit aidataan lähivirkistysalueista”, ” puuaidalla tai kivimuurilla ” Lauta-aidat tai muurit eivät noudata Linnaisten maisemaperinnettä, koska täällä tontit on rajattu kasvillisuusaidantein. Aidat estävät myös tärkeän luontoyhteyden mm. ihmisten ja eläinten liikku- misen. Aidat eivät sen sijaan estä puutarhajätteiden dumppausta metsäalueelle.

Eteläosan selostuksessa mainittu ”luontoarvoltaan arvokas korpi” säilyy, mikäli kaivettu oja ennallistetaan luonnonmukaiseksi ja Vantaan alihankkijoiden rikkoma routiva siltti-mäkireitti kunnostetaan.

Yleiskaavan ohjeelliset ulkoilureitit eivät palvele etupäässä Linnaisten asukkaita. Selostuksessa jätetään mainitsematta kokonaan kaava-alueen tärkein reitti, joka kulkee Aisatien myötäisesti metsän reuna-alueella ja kiertää kaava-alueen eteläreunaa Espoon puolelle. Tämä perinteinen, suosittu ja helppokulkuinen lenkki on jäämässä rakentamisen alle, eikä korvaavaa reittiä ole suunniteltu tilalle. Sen sijaan kevyen liikenteen reitin rakentaminen Pähkinärinteeseen ex-sähkölintojen kohdalle on epäekologinen ajatus. Alue on suurimmaksi osaksi suota ja tärkeää petolintualueutta ja muun vaativan lajiston elinympäristöä.

Yhdyskuntarakenteellisesti suunnittelualue ei liity Vantaan kaupunkirakenteeseen. Alue on suunniteltu keskelle eristyksissä olevaa metsää luonnonsuojelualueen viereen. Suunnittelualue ei siten vastaa valtakunnallisia alueiden käyttötavoitteita, vaikka toisin on tulkittu. Alueella ei ole toimivaa julkista liikennettä ja elinympäristö heikkenee metsänraivauksen ja uudisrakentamisen (ei ole valmista infraa) takia. Maakuntakaavassa alue on tärkeä viheralue ja sen säilymistä pitää kunnioittaa ekologisesti kestävällä tavalla.

<http://kartta.uudenmaanliitto.fi/maakuntakaavat/index.html?x=380309&y=6678738&zoom=6&lang=fi&layers=0-0>

Kaava-alue ei täytä Vantaan tavoitteita eikä kaavatyon tavoitteita. Alueella ei ole lähipalveluja, asutus perustuu täysin yksityisautoiluun. Ei hyviä joukkoliikennemahdollisuuksia, ei tehokasta yhdyskuntarakennetta, ei kestäväen kehityksen mukaista (YK Agenda 2030, Biodiversiteettisopimus) suunnittelua. Ekologisia näkökulmia ei olla huomioitu asiantuntevasti; alueen rakentaminen vähentää biodiversiteettiä, aiheuttaa ympäristökuormitusta ja ilmastovaiikutuksia. Rakentaminen lisää terveys- ja turvallisuushaittoja, asukasyhteistyö on ollut heikkoa ja asukkaiden vastustus voimakasta.

Alueen syrjäinen sijainti, palveluiden puuttuminen ei edistä kestävien kulkumuotojen käyttöä. Liikenteen päästöt tulevat ajoittain ajallisesti ja paikallisesti suuriksi, sillä Linnaisten autojen (2 per talous) kaasuttaessa samaan aikaan aamulla pois päin ja ip takaisin, lisäksi kauppareissut ja harrasteajot lisäävät liikennettä. Tämä heikentää etenkin lasten, vanhusten ja keuhkosairaiden (astma) ihmisten elinympäristöä ja terveyttä.

Rakentaminen lisää päästöjä ja katualueiden pinta-ala on suuri. Lokaalit päästöt ilmaan: typen oksidit (NOX) ja pienhiukkaset (diesel). Päästöt vesiin ja maaperään lisääntyvät (esim. kiintoaine + fosfori, ravinteet, raskasmetallit, bakteerit, öljy, liuottimet ja pesuaineet, rakennusmateriaalikemikaalit, tiesuola, mikromuovi ja muita haitta-aineita asfalttipinnoilta, puutarhamyrkyt). Jokainen nykyinen ja tuleva pesee ja puunaa autoansa säännöllisesti ja aiheuttaen ympäristöhaittoja.

Suoraan luonnonvesiin johdetut hulevedet kuormittavat ympäristöä. Hulevesien johtaminen puhdistamattomina suoraan luontoon herkille luo- ja suojelualueille on kestäväen kehityksen vastaista. Selostuksessa ei ole suunnitelmia veden pidättämisestä tonttien ulkopuolella, ei kosteikoista, suodatusalueista tai muusta päästöttömyyttä tavoittelevasta veden puhdistamisesta. Asia on tutkittava tarkemmin ja esitettävä paremmat ratkaisut. Linnaisissa on jo nyt sulamisveden ja rankkasateiden aikainen tulvaongelma. Hulevesitulvien vaaran voidaan olettaa pahentuvan sadannan rankistumisen, talviaikeisten sateiden lisääntymisen sekä täydennysrakentamisen seurauksena. Tiivis asutus = paljon läpäisemätöntä pintaa. Asia tutkittava tarkemmin ja esitettävä paremmat ratkaisut.

Selostuksen virkistys kohdassa mainitaan ”Linnaistenmetsä mahdollistaa luonnossa retkeilyn ja marjastuksen”. Paras marja-alue on jäämässä rakentamisen alle, sanoin retkeilyyn sopiva polusto. Kaavan jälkeen nämäkin mahdollisuudet menetetään.

Selostuksessa keskitytään lentomelun osalta väljiin keskiarvo-olettamuksiin. Alueella koetaan ajoittain voimakas lehtoliikenteen melu. Alueen yli kulkee kaksi koneiden laskeutumisreittiä. Koneiden lehtokorkeus on noin 500 m. Nopeasti lisääntyvä lentoliikenne tuottaa voimakasta melua, tärinää ja mahdollisesti päästöjä (päästötietoja ei löydy Finavialta?). Meluhaitoista on tehty valituksia. Paikallinen Laaksolahden mittausasema näyttää 70 dB- arvoja ja lentokorkeus on Linnaisten kohdalla Laaksolahtea alempana. Toistuvuus lisää desibelejä. Meluhaittasiaa on tutkittava tarkemmin, sillä omakotiasuminen perustuu paljon ulkona ja pihalla oleiluun. Nykyinen havumetsä suojaa lentomelun äänisironnalta, sen sijaan kovat rakennetut pinnat lisäävät melua.

”Ilmastonmuutoksen kannalta kaavamuutos on melko huono” ja ”ilmastovaikutukset asukasta kohden melko suuret” todetaan selostuksessa. Selostuksessa on puhuttu tosin vain hiilinielusta, mutta hiilivarastoa ei ole lainkaan huomattu. Pohjoisissa boreaalisissa metsissä hiili on varastoituna lähinnä maahan ja järeisiin puihin. Tuskin on mallissa otettu maaperän (syystä että tästä ei tutkittua tietoa) hiilivarastovaikutusta huomioon. Kun maaperää häiritään rakentamisella, hiilivarasto hupenee.

Yllä olevaan viitaten Linnaisten kaava-alue ei noudata kiristyviä kestävän kehityksen tavoitteita. Kaava ei ole sosiaalisesti hyväksytty (vetoomus), se ei ole suotuista ekologisesti eikä taloudellisestikaan parhaimmasta päästä. Mikä on sitten se syy, että kaavaa työestetään alueelle väkisin?

Linnaisten metsäaluetta hävitetään viranomaisvoimin

Linnaisten metsäalueen arvokasta pohjoisreunaa ”pakkokaavoitettiin” jo 1980–1990-lukujen vaihteessa luontoarvoista ja asukkaiden voimakkaasta vastustuksesta piittaamatta. Metsäalueelle vuonna 2007 yleiskaavassa ilman riittäviä luontoselvityksiä heitetty A3-varaus, halutaan nyt 10 vuotta myöhemmin ehdottomasti toteuttaa. Mikään viime vuosien luontotieto ei kuitenkaan laajemmin vaikuta kaavan päätavoitteeseen eli uuden omakotitalotonttialueen rakentamiseen keskelle luonnon arvometsää.

Kaavoitukseen ekologinen ja sosiaalinen näkökulma tasavertaiseksi kaavataloudellisen näkökulman kanssa

Vantaan kaupunkisuunnittelun ja valtuutettujen on tärkeää kiinnittää nyt aivan erityistä huomiota koko Lounais-Vantaan metsäalueen, johon Linnaistenmetsäkin kuuluu, ekologiseen, sosiaaliseen ja kulttuuriseen merkitykseen ja perustaa suunnitelmat ja päätökset tutkittuihin tietoihin, ei arvailuihin ja satunnaisiin havaintoihin. Tärkeää on myös ymmärtää, että suunnitelmia ja päätöksiä tehtäessä ei ole kestävän kehityksen mukaista tukeutua ainoastaan kaavataloudellisiin laskelmiin.

Kaupunkiekologista tutkimusta on tehty runsaasti 2000-luvun alun jälkeen. Metsien terveys ja hyvinvointivaikutuksia on tutkittu paljon myös Suomessa, esimerkiksi Tyrväinen, Korpela ja Haahtela tutkimusryhmineen ovat julkaisseet runsaasti tutkimusta aiheista (Tyrväinen ym. 2017, Korpela ym. 2010, Haahtela ym. 2017) Ekosysteemipalvelut on käsite, joka auttaa ymmärtämään ekosysteemien tuottamia hyötyjä ihmisille. Ekosysteemipalvelut perustuvat luonnon monimuotoisuuteen ja luonnon toimivaan dynamiikkaan. Ekosysteemipalveluihin

kuuluvia säätely- ja ylläpitopalveluja ja kulttuuripalveluja suosimalla voidaan säästää monia turhia kustannuksia. (Saastamoinen ym. 2014).

Edellytän myös, että alueen maankäytön, rakentamisen ja ympäristön suunnittelussa tavoitteet on asetettu korkeammalle kuin vain täyttämään lainsäädännön pakolliset minimipykälät.

Suomi on sitoutunut estämään luontotyyppien häviämisen ja edistämään biologista monimuotoisuutta. Tämä tarkoittaa silmälläpidettävien ja uhanalaisten lajien elinympäristöjen säästämistä ja suojelemista. Suomi on myös sitoutunut noudattamaan ilmasto- ja muita kestävän kehityksen tavoitteita. Enää ei riitä, että ympäristöasioissa täytetään vain lain asettamat minimivaatimukset. Vesi- metsä ja luonnonsuojelulain minimitaso ei suojele arvokkaita luontoalueita pitkällä tähtäimellä, eikä edistä ihmisten hyvinvointia. Valtioneuvoston 17 % suojelutasoon on nykyisestä 5 % tasosta vielä pitkä matka. Universaaleja sopimuksia on noudatettava ja nyt on tehtävä systemaattisesti muutoksia ympäristömme hyväksi ja tähän tarvitaan tutkimuksen lisäksi paljon nykyistä kunnianhimoisempia tavoitteita, ammattitaitoista suunnittelua ja vahvaa tahtoa.

Kestävän kehityksen ja luonnon monimuotoisuuden edistämiseksi tehtyjä sopimuksia ja tavoitteita on Vantaankin noudatettava ja tilanteen seurantaan panostettava. Seuraavaksi 7 huomionarvoista asiakokonaisuutta.

1. YK:n kestävän kehityksen tavoitteet 2016 – 2030

YK:n jäsenmaat sopivat 2015 New Yorkissa kestävän kehityksen tavoitteista ja toimintaohjelmasta, jotka ohjaavat kestävän kehityksen ponnisteluja vuoteen 2030 asti. Agenda 2030 tavoiteohjelma tähtää kehitykseen, jossa ympäristö, ihminen ja talous otetaan tasavertaisesti huomioon päätöksenteossa ja kaikessa ihmistoiminnassa. <http://yk.fi/sdg>

Esimerkkejä tavoitteista:

tavoite 11. Taata turvalliset ja kestävät kaupungit ja asuinuoyhdyskunnat.

tavoite 12. Varmistaa kulutus- ja tuotantotapojen kestävyys.

tavoite 13. toimia kiireellisesti ilmastonmuutosta ja sen vaikutuksia vastaan.

Tavoite 15. suojella maaekosysteemejä, palauttaa niitä ennalleen ja edistää niiden kestävä käyttöä, pysäyttää maaperän köyhtyminen ja luonnon monimuotoisuuden häviäminen.

Tarkemmin tavoitteesta 15.5.

Ryhtyä kiireellisiin ja merkittäviin toimenpiteisiin luontaisten elinympäristöjen turmeltumisen vähentymiseksi, luonnon monimuotoisuuden katoamisen pysäyttämiseksi ja uhanalaisten lajien suojelemiseksi.

2. Biologista monimuotoisuutta koskeva yleissopimus eli biodiversiteettisopimus

Suomi on sitoutunut estämään luontotyyppien häviämistä ja edistämään biologista monimuotoisuutta. Kansalliset luonnon monimuotoisuusstrategiat ja toimintaohjelmat ovat keskeisiä sopimuksen toimeenpanolle. Yleissopimuksen tavoitteista kaksi esimerkkiä alla.

http://www.ym.fi/fi-FI/Luonto/Luonnon_monimuotoisuus/Kansainvalinen_yhteistyö

Tavoite 5: Vuoteen 2020 mennessä luontotyyppien häviämismuhti on puoliintunut ja mahdollisuuksien mukaan nollaantunut sekä luontotyyppien että metsien heikkeneminen ja sirpaloituminen on merkittävästi vähentynyt.



Tavoite 15: Vuoteen 2020 ekosysteemien kestävyys ja kantokyky on parantunut monimuotoisuuden ja hiilivarastojen lisääntymisen johdosta suojelutoimien ja ennallistamisten kautta. Vähintään 15 % heikentyneistä ekosysteemeistä on ennallistettu. Toimilla on vaikutettu ilmastonmuutoksen etenemisen hidastumiseen ja muutokseen sopeutumiseen.

3. Suomen luonnon monimuotoisuuden suojelun ja kestävän käytön strategia 2012–2020.

Suomen valtion vuonna 2012 tekemä periaatepäätös ja siihen liittyvä strategia perustuvat yllämainittuun biologista monimuotoisuutta koskevasta yleissopimuksesta.

http://www.ym.fi/fi-FI/Luonto/Luonnon_monimuotoisuus/Strategia_ja_toimintaohjelma

Strategian viidessä päämäärässä korostuu luontoasioiden valtavirtaistaminen, vankkaan tutkimustietoon perustuva päätöksenteko sekä Suomen vastuu maailman luonnosta osana kansainvälistä yhteisöä. Tärkein päämäärä on Suomen luonnon monimuotoisuuden köyhtymisen pysäyttäminen vuoteen 2020 mennessä.

Valtioneuvoston asettamat 5 päämäärää:

1. Valtavirtaistetaan luonnon monimuotoisuuden suojelu ja kestävä käyttö hallinnossa ja yhteiskunnassa

- Suomalaiset hallitsevat perustiedot luonnon monimuotoisuudesta ja ovat tietoisia sen merkityksestä sekä omista mahdollisuuksistaan vaikuttaa sen suojeluun ja kestävään käyttöön

- Luonnon monimuotoisuuden arvot on sisäistetty. Monimuotoisuuden suojelutavoite näkyy myös suunnitelmia, ohjelmia ja hankkeita koskevassa päätöksenteossa.

- Hallinto, liike-elämä, kansalaisyhteiskunta ja sidosryhmät kaikilla tasoilla edistävät ja toteuttavat kestävän tuotannon ja kulutuksen suunnitelmia ja pitävät luonnonvarojen käytön vaikutukset turvallisissa ekologisissa rajoissa.

- Vähennetään luonnon monimuotoisuuteen kohdistuvia välittömiä paineita ja edistetään sen kestävää käyttöä

2. Kaikkien luontaisten elinympäristöjen kato on pysäytetty ja luontaisten elinympäristöjen laadullista heikentymistä ja pirstoutumista on merkittävästi vähennetty.

- Ympäristöä kuormittavat ja sille haitalliset päästöt mukaan lukien rehevöitymistä aiheuttavat ravinteet on vähennetty tasolle, joka ei vahingoita ekosysteemien toimintaa ja luonnon monimuotoisuutta.

- Haitalliset vieraslajit ja niiden leviämisyvät on tunnistettu ja asetettu tärkeysjärjestykseen sekä erityisen haitalliset lajit on saatu hallintaan. Leviämisyviä valvotaan niin, että haitallisten vieraslajien tuontia tai pääsyä sekä niiden asettumista maahan torjutaan.

- Luonnon monimuotoisuuden tilaa parannetaan turvaamalla ekosysteemit, lajit ja perinnöllinen monimuotoisuus.

3. Suojelualueiden verkosto ja sitä tukevat muut alueiden käyttöä ohjaavat monimuotoisuuden turvaamiskeinot kattavat vähintään 17 prosenttia Suomen maa-alueiden ja sisävesien yhteispinta-alasta

- Suojelualueet ovat asianmukaisesti hoidettuja ja ekologisesti ja alueellisesti edustavia. Suojelualueet ovat hyvin yhteen kytkeytyneitä ja vihreä infrastruktuuri yhdistää ne laajempiin maisemakokonaisuuksiin ottaen huomioon perinnemaisemienerityspiirteet.

- Uhanalaisten lajien häviäminen Suomesta on estetty, uhanalaisimpien lajien suojelun taso on parannettu ja uhanalaistumiskehitys on pysäytetty

- Luonnon monimuotoisuudesta ja ekosysteemipalveluista saatavat hyödyt turvataan kaikille



4. Välttämättömiä palveluita tuottavia ekosysteemejä ennallistetaan ja turvataan
- Ekosysteemien sieto- ja palautumiskykyä ja monimuotoisen luonnon merkitystä hiilivara-
stona on parannettu suojelutoimin ja ennallistamalla.
 - Kaupunkiluonnon monimuotoisuutta lisätään sekä suojelutoimin että monimuotoisuutta
lisäävillä rakenteilla ja hoitotoimilla.
 - Parannetaan luonnon monimuotoisuuden suojelun ja kestävän käytön toimeenpanoa
osallistavalla suunnittelulla, tietojen hallinnalla ja toimintamahdollisuuksien ja - kykyjen
kehittämisellä
5. Parannetaan luonnon monimuotoisuuden suojelun ja kestävän käytön toimeenpanoa
osallistavalla suunnittelulla, tietojen hallinnalla ja toimintamahdollisuuksien ja - kykyjen
kehittämisellä.

3. Uhanalaiset luontotyypit ja punaisen kirjan lajit

Luontotyyppitiedon tason parantaminen on ollut välttämätöntä luonnon käyttöön liittyvien lakien ja kansainvälisten sopimusten sekä EU:n luontodirektiivin velvoitteiden täyttämiseksi sekä tehokkaamman luontotyyppien suojelun, seurannan ja raportoinnin edistämiseksi. Siksi luontotyyppitieto on tärkeää myös elinympäristöjen käyttöä koskevan suunnittelun ja päätöksenteon ohjeena.

Yhtenä luonnon monimuotoisuuden tilan mittarina käytetään lajien uhanalaisuutta koskevia arviointeja. Uhanalaisuuden arviointi on erittäin tärkeää luonnonsuojelun ja luonnonhoidon kannalta. Uhanalaisuus tarkoittaa häviämrisä tulevaisuudessa ja johtuu esimerkiksi nisäkkäillä yleensä siitä että lajeilla on pieni tai rajoittunut populaatio. Punaisella listalla olevat silmälläpidettävät lajit eivät aivan täytä uhanalaisuuden kriteerejä, mutta ne voivat ajautua uhanalaisiksi, jos niiden hyväksi ei toimita. Hyvin usein lajien uhanalaisuuden syynä on niiden elinympäristöjen muuttuminen ihmisen toiminnan vuoksi.

http://www.ymparisto.fi/fi-FI/Luonto/Lajit/Uhanalaiset_lajit

Esimerkkejä uhanalaistumisesta

1. Luontotyypit: *Etelä-Suomen metsätyypeistä 75 % on uhanalaisia (2008)*
 - Äärimmäisen uhanalaisia metsäluontotyyppinä ovat karukkokankaat.
 - Kaikki korpityypit ovat uhanalaisia.
 - Lähes kaikki lehtoluontotyypit ovat uhanalaisia.
 - Kangasmetsien luontotyypeistä lähes kaksi kolmannesta on uhanalaisia.
2. Lajit: *uhanalaiset eliölajeja on 2 247 lajia, eli 10 % kaikista lajeista (2010).*
3. Metsälajit: *uhanalaisia metsälajeja on 36 % eli 816 eliölajia.*
4. Linnut ja nisäkkäät (2015)
45 % linnuista on silmälläpidettäviä tai uhanalaisia ja trendi on huonompaan suuntaan. Nisäkkäistä punaisen listan lajeja ovat mm. ripsisiippa (EN), pikkulepakko (VU), liito-orava (vaarantunut VU, lähde Ilpo Hanski 2016).

Noin puolet Linnaisten metsistä edustaa uhanalaisarvioinnin luontotyyppikuvausten (Raunio ym. 2008) mukaisia keski-ikäisiä lehtomaisia tai tuoreita kankaita. Metsät sisältävät sekä kuu-sivaltaisia että sekapuustoisia tyyppinä. Kaikki nämä neljä kangasmetsien alatyyppejä on luoki-teltu Etelä-Suomessa silmällä pidettäviksi (NT). Kokonaisuutena Linnaisten metsäalueen itä-

ja keskiosalla voi arvioida olevan Vantaan oloissa huomattavaa merkitystä uhanalaiseksi ja silmälläpidettäväksi luokiteltujen lehto- kangas- ja korpimetsien suojelulle. (Savola 2017). Linnaistenmetsäsää havaittiin kääpäselvityksessä (Savola 2017) kahdeksan (8) punaisen kirjan kääväkäslejia sekä useita muita luontoarvoja indikoivia lajeja. Kääpälaiston edustavuuden, pinta-alan sekä kangas-, lehto- ja korpimetsiin liittyvien METSO-arvojen vuoksi aluetta voi pitää maakunnallisesti arvokkaana luontoalueena. (Savola 2017).

Raunio ym. 2008: http://www.ymparisto.fi/fi-FI/Luonto/Luontotyypit/Luontotyyppien_uhanalaisuus/Luontotyyppien_uhanalaisuus_2008

4. Liito-orava on tiukasti suojeltu direktiivilaji, jonka kanta on taantunut

Liito-orava on EU:n luontodirektiivin, liite IV (a) ja Suomen luonnonsuojelulain tiukasti suojelmalaji. Se on myös Suomen päävastuulaji, eikä se ole Suomessa vaaditulla suotuisalla suojelun tasolla (Hanski, Ilpo 2016). Kanta on taantunut 30 % viimeisen 10 vuoden aikana (Hanski, Ilpo 2016).

Etelä-Suomessa on enää vähän ”liiturille” sopivia metsiä. Rajaukset on tehty liian tiukasti eikä naaraiden vaatimuksia ja dispersaalia (poikasten levintää) huomioida riittävästi.

Naaraat elävät toisistaan erillään ja naaraiden määrästä riippuu kannan kasvu. Kannan koon ylläpitämiseksi tarvitaan aina myös vapaita asumiskelpoisia metsiköitä, mihin nuoret naaraat voivat asettua. Tilapäisesti asumattomiksi tulkitut sopivat elinpiirit ovat yhtä tärkeitä kuin asutut. (Ympäristökeskus 2005). Elinvoimainen kanta tarvitsee laajoja ja riittävän yhtenäisiä metsäalueita, jotka täyttävät lajin elinympäristövaatimukset (Ympäristökeskus 2005).

Linnaisten kaava-alueella on tällaisia haapa-kuusi metsiköitä, sekä tärkeä tikkapopulaatio, joka työstää koloja liito-oraville. Linnaisten kaava ei siten edistä lajin säilymistä alueella, eikä ympäristökeskuksen maininta (Linnaisten metsän luontoarvot – luontokatsaus. 26.5.2017.) näytä olevan linjassa ympäristökeskuksen 2005 suojelus suunnitelman kanssa.

Etelä-Suomen metsien monimuotoisuusohjelma (METSO) voi tarjota vapaaehtoisen suojelun keinoja.

5. Suojellut ja rauhoitetut lepakot

Kaikki Suomen lepakot ovat suojeltuja monin eri sopimuksin. Linnaistenmetsän alueella on tehty tuoreitakin lepakkohavaintoja (Piironen 2017, Hälikkä 2017, Montin 2017). Vantaan ympäristökeskus ei kuitenkaan ole teettänyt alueella uutta lepakkoselvitystä. Syyksi mainittiin resurssien puute? Vantaa ei voi jättää suojelematta lepakkoalueita ja noudattamatta sopimuksia resurssipuutteen vuoksi.

- EU:n luontodirektiivi, liite IV (a), lisääntymis- ja levähdyspaikkojen heikentäminen on kielletty.

- Bernin yleissopimus, liite II lajit, asetus: elinympäristöjen suojelu

- Bonnin yleissopimus, liite I lajit, asetus: erittäin uhanalaiset muuttavat lajit, elinympäristön suojelu, muuttoa ja säilymistä vaarantavien tekijöiden vähentäminen

- EUROBATS 1991, sopimus Euroopan lepakoiden suojelusta 1999: velvoittaa suojelua lainsäädännön keinoin sekä tärkeiden saalistusalueiden suojelu ja nimeäminen.

Osa lepakkolajeista on punaisella listalla (2010 ja 2015 nisäkkäät ja linnut)

- Ripsisiippa erittäin uhanalainen (EN)

- Pikkulepakko vaarantunut (VU)

Uhkat (Suomen maaraportista): metsien hävittäminen ja uusien asutusalueiden rakentaminen, jos suunnittelussa ei huomioida lepakoiden tarpeita, saalistusalueita ja kulkureittejä.

5. METSO-ohjelma 2014–2025

METSO eli Etelä-Suomen metsien monimuotoisuuden toimintaohjelma tarkoittaa metsien arvon tunnistamista ja tavoitteellista suojelua. METSO-ohjelman tavoitteena on osaltaan pysäyttää metsäisten luontotyyppien ja metsälajien taantuminen ja vakiinnuttaa luonnon monimuotoisuuden suotuisa kehitys vuoteen 2025 mennessä.

Tutkimusten mukaan METSO:n valintaperusteet toimivat hyvin monimuotoisuuden kannalta arvokkaimpien kohteiden tunnistamisessa. Alueen sijainti suhteessa nykyiseen suojelualueverkostoon on myös tärkeä valintaperuste. METSO-ohjelman avulla metsänomistajat, kaupungit ja kunnat voivat suojella metsiä, jotka ovat luontoarvoiltaan monipuolisia ja eliölajien elinympäristöinä arvokkaita. <http://www.metsonpolku.fi/fi-FI/METSOohjelma> Linnaisten metsän selvitysalueesta arviolta 80 – 85 % täyttää metsikkökuviotasolla METSO-kriteerit (Savola 2017).

6. Linnaistenmetsän reuna-alueet ovat tärkeitä suoja- ja virkistysalueita

Kaava-alueen länsireunassa on kohteita, joita ei METSO-kriteereillä voida arvottaa, mutta jotka toimivat METSO-alueiden suojavyöhykkeinä ja soveltuvat hyvin ihmisten virkistyskäyttöön. Nämä reuna-alueet tai vaihtumisvyöhykkeet ovat kahden erilaisen ekosysteemin yhteisiä rajapintoja ja siirtymävyöhykkeitä, joiden ekosysteemipalveluiden kirjo voi olla hyvin laaja (Linnaisten kohdalla puutteellisesti tutkittu). Monien metsälajien kannalta metsän reuna-alueet ovat avainympäristöjä, jotka tarjoavat eläimille ruokaa, suojaa ja pesäpaikkoja. Suoja muodostuu vaihtumisvyöhykkeille tyypillisen monimuotoisesta kenttä- ja pensas-kerroksesta sekä puuston tiheys- ja kokovaihtelusta. Reuna-alueiden runsas hyönteislajisto ja varpukasvit, erityisesti mustikka, ravitsevat metsälajistoa. (Linden 2014).

Linnaisten metsän reuna-alueille suunniteltu tonttikaava hävittää reuna-alueiden runsaan mustikkapeiton, pesimäpaikat ja ennen kaikkea paikallisten ihmisten kulkureitit, kulttuuripolun, joka on ajan myötä, muodostunut metsän reunaan hyvän maaston ja kauniiden maisemien vuoksi. "Monille sopiva virkistysmetsä on järeä, täysikasvuinen ja helppokulkuinen, jossa on hyvä näkyvyys" (Silvennoinen ym. 2002, Karjalainen 2006) eli juuri sellainen Linnaistenmetsän reuna-alue, jonka Vantaa nyt haluaa kaavoittaa tonttimaaksi?

7. Metsä tarjoaa merkittävät ekosysteemipalvelut ihmisille

Ekosysteemipalvelut-käsite on eräs tapa tarkastella hyvin laajasti luonnon toimintaa, luonnonvarojen tuotantoa ja hyödyntämistä sekä inhimillisen toiminnan riippuvuutta luonnosta (Primmer ym 2012). Ekosysteemipalvelut-käsitteellä tarkoitetaan niitä aineellisia ja aineettomia hyötyjä, joita ihminen saa ekosysteemien rakenteesta ja toiminnasta ja sen avulla pyritään myös konkretisoimaan esimerkiksi kaupunkien viherrakenteen merkityksiä ja saattaa yhteen eri toimijoiden näkökulmia. (ViherKARA 2013).

Kaupunkiympäristössä korostuvat erityisesti paikalliset säätely- ja ylläpito sekä kulttuuriset ekosysteemipalvelut, jotka syntyvät monen ekosysteemin ja näiden yhteisten ekologisten

prosessien yhteistuotantona. Näitä ovat esimerkiksi paikallisilmasto, tulvasäätely, hiilensidonta ja maisema.

Kaupunkimetsien tuottamat lukuisat ekosysteemipalvelut ovat kaupungille ja sen asukkaille elintärkeitä. Metsä ja puut puhdistavat ilmaa, säätelevät mikroilmastoa, toimivat melu- ja näkösuojina, sitovat haitta-aineita sekä varastoivat ja sitovat hiiltä. Metsä tarjoaa myös elinympäristöjä monille eliölajeille ja säilyttää ihmisten luontoyhteyden, mahdollisuuden lähi-luontoelämyksiin, virkistymiseen, ja rauhoittumiseen. Kun viheralueita tarkastellaan laajempaa ekosysteeminä biogeokemiallisten kiertojen näkökulmasta, ekosysteemipalvelut moninkertaistuvat.

Rakennetussa ja usein stressaavassa kaupunkiympäristössä kulttuuriset ekosysteemipalvelut, joilla tarkoitetaan ihmisten fyysistä, psyykkistä ja henkistä yhteyttä luontoon, ovat ehkä kaikkein arvokkaimpia.

Metsä ja puut vaikuttavat ihmisiin monin sellaisinkin tavoin, joita ei tule heti ajatelleeksi. Maisemallisten ja suojaa antavien arvojen lisäksi niillä saattaa olla merkittävä tunne tai symbolinen arvo. Vanha metsä puineen kantaa historiaa ja ihmisten muistoja, sitovat menneisyyden nykyisyyteen. Vanha sitkeä puu voi antaa henkistä turvaa ja uskoa tulevaisuuteen nopeasti muuttuvassa ympäristössä. Metsän ja puiden merkitys ihmisille on yllättävän suuri, ne voivat lisätä henkistä hyvinvointia ja jopa ihmisten elinikää. Tutkittaessa helsinkiläisten mieli-paikkoja, ne löytyivät metsä- ja luontokohteilta, harvoin rakennetusta ympäristöstä. Metsät ovat suomalaisille ihmisille tärkeitä.

Lopuksi

Tehtyjen luonto- ja lajistospelvitysten perusteella Linnaisten laaja, noin 90 hehtaarin metsä-alue täyttää maakunnallisesti arvokkaan luontoalueen kriteerit (Savola 2017). Alueella on runsaasti uhanalaisia ja silmälläpidettäviä luontotyyppisiä ja erityisen tärkeä alue on lehtojen, monipuolisten kangasmetsien sekä korprien suojelulle. Lisäksi alue muodostaa keskeisen osan tärkeästä eteläpohjoissuuntaisesta metsäekologisesta käytävästä Espoon Leppävaaran urheilupuiston ja Hämeenkyllän välillä sekä kahden luonnonsuojelualueen, Gubbmossen ja Furu-mossan välissä. Metsäalueella on myös huomattavaa merkitystä uhanalaisen ja vaateliaan kääpä- ja sammallajiston kannalta. Lajistoon kuuluu muun muassa äärimmäisen uhanalainen lahokaviosammal, liito-orava sekä hömö- ja työttöiaisten kaltaisia vanhan metsän lajeja. Alueella on merkitystä myös lepakoiden suojelulle.

Kaupunkisuunnittelun kaavoituskatsauksessa Linnaistenmetsän luontoarvot jätetään joko täysin huomioimatta, niitä väheksytään tai ne pyritään mitätöimään. Alueen suojelualueet ja nykyiset ja suunnitellut luo-alueet jäävät kaavan toteutuessa liian pieniksi ja eristyneiksi kohteiksi.

Linnaistenmetsä vaihettumisalueineen tulee säästää rakentamiselta arvokkaana kokonaisuutena. Arvostetun ekologin ja akateemikko Ilkka Hanskin sanoin ”Sellainen ”täsmäsuojelu”, joka säästää lajin pienialaisen ja lyhytkestoisen nykyesiintymän (eli joukon yksilöitä), mutta joka ei säilytä riittävästi elinympäristöä elinvoimaisen kannan säilymiseksi metsämaiseman tasolla, on vailla ekologisia perusteita”. Toisin sanoen yksittäiset lajesiintymät eivät ole sinällään merkityksellisiä, oli laji kuinka uhanalainen tahansa. Tärkeintä on ymmärtää indikaattorilajien kertoma viesti: ”jos meitä esiintyy alueella, koko alue on myös monilta muilta luontoarvoiltaan poikkeuksellisen monimuotoinen ja lajistollisesti arvokas”. Tämän vuoksi

olisi tärkeää säilyttää monimuotoisuuden kannalta merkittävät alueet yhtenäisinä kokonaisuuksina ja välttää suojelualueiden ja luo-alueiden sirpaloimista pieniksi erillisiksi alueiksi.

Laajempi yhtenäinen metsäalue tuottaa ihmisille enemmän ekosysteemipalveluja kuin kapea, kulutukselle altis ja lajistoltaan köyhä metsäkaistale.

Lähteet:

- Haahtela, T., Hanski, I., Jousilahti, P., Laatikainen, T., Puska, P., Reijula, K., Saarinen, K., Vartiainen, E., Vasankari, T. & Virtanen, S. 2017. Luontoaskel tarttumattomien tulehdustautien torjumiseksi, *Duodecim* 133 (1), s. 19–26.
- Hanski, I. 2003. Ekologinen arvio Suomen metsien suojelutarpeesta. Kirjassa Harkki, S., Savola, K. ja Walsh, M. (Toim.), *Palaako Elävä Metsä*. Helsinki: Birdlife Suomen julkaisu No. 5, sivut 18-33.
- Hanski Ilpo K. 2016. Liito-orava *Biologia ja käyttäytyminen*. Metsäkustannus. s. 94.
- Karjalainen, E. 2006. The visual preferences for forest regeneration and field afforestation – four case studies in Finland. *Dissertationes Forestales* 31. 111 s.
- Korpela, K., Ylén, M., Tyrväinen, L. & Silvennoinen, H. 2010. Favorite green, waterside and urban environments, restorative experiences and perceived health in Finland. *Health Promotion International* 25, s. 200–209.
- Lindén, M., Lilja-Rothsten, S, Saaristo, L. & Keto-Tokoi, P. 2014. (toim.) *Metsänhoidon suositukset riistametsänhoitoon, työopas*. Metsätalouden kehittämiskeskus Tapion julkaisu. s. 41.
- Primmer, E., Kopperoinen, L., Ratamáki, O., Rinne, J., Vihervaara, P., Inkiläinen, E., Mashkina, O. & Itkonen, P. 2012. Ekosysteemipalveluiden tutkimuksesta hallintaan – Kirjallisuuskatsaus ja tapaustarkasteluja. *Suomen ympäristö* 39. Helsinki: Suomen ympäristökeskus.
- Saastamoinen, O., Kniivilä, M., Alahuhta, J., Arovuori, K., Kosenius, A-K., Horne, P., Otsamo, A & Vaara, M. 2014. *Yhdistävä luonto: ekosysteemipalvelut Suomessa*. Joensuu: Itä-Suomen yliopisto. s. 203.
- Savola, K. 2016. Muistio Vantaan kaupungille Linnaisten metsäalueen länsiosan luontoarvoista (23.11.2016).
- Savola, K. 2017. Vantaan Linnaisten metsän kääpäselvitys 2016.
- Silvennoinen, H., Pukkala, T. & Tahvanainen, L. 2002. Effect of cuttings on the scenic beauty of a tree stand. *Scandinavian Journal of Forest Research* 17, s. 263–273
- Tyrväinen, L., Savonen, E-M. & Simkin, J. 2017. Kohti suomalaista terveystalouden mallia. Helsinki: Luonnonvarakeskus. s. 21.
- Vantaan kaupungin ympäristökeskus. 2017. Linnaisten metsän luontoarvot – luontokatsaus. 26.5.2017.
- Vantaan kaupunki ympäristökeskus ja Luontotutkimus Solonen Oy. 2005. Länsi- Vantaan liito-oravakannan suojelusuunnitelma.
- ViherKARA-verkosto. 2013. Kaupunkiseutujen vihreän infrastruktuurin käsitteitä. Suomen Ympäristökeskuksen raportteja 39/2013.

Liite Ulla Montinin muistutukseen:



Asukkaat haluavat Linnaistenmetsän säilyvän kokonaisena ekosysteeminä nyt ja tulevaisuudessa. 400 asukasta on allekirjoittanut vetoomuksen Linnaistenmetsän puolesta.



Asukkaiden rakentama silta ja kulkuyhteys Linnaistenmetsään, Valjaskujan päästä.



Linnaistenmetsän kaunis ja helpokulkuinen maasto polkuineen. Alla keväinen polku ja maisema.



Muistutus:



Metsämaisemia Linnaisten metsäpolun varrelta. Tontteja ei kiitos!



Linnaistenmetsän mustikkapeittoa.



Vantaa



Linnaisten METSO-luokan metsää lahopuineen ja pökölöineen.





Entisen sähkölinjan alla on polku ja haukkametsää sekä paljon luontoa, joka sopii vaativillekin lajeille. Polulla liikkussa voi kokea luonnon läheltä ja saada yllättäviä luontokokemuksia. Metsäkauriit juoksentelvat vieressä, kanahaukka huutelee korkean kuusen latvassa, käpytikka nakuttelee haapaan koloa ja närhi räkäisee pyrähtäessään lentoon.



Palokärjen talviruokavarasto, muurahaiset pakkasilla tarpeen.



Tonttejako tähän ?



Linnaistenmetsä talvella.

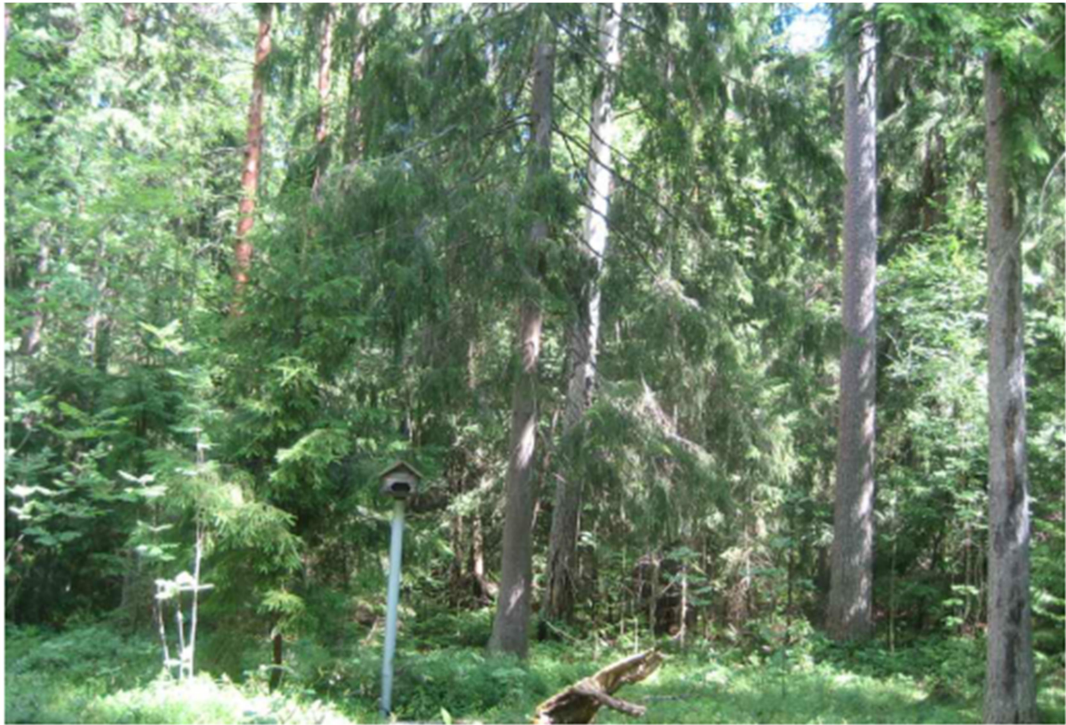




Linnaistenmetsä tarjoaa valtavasti talvielämyksiä. Muurahaiset alkavat korjailia kekojaan , mustarastas, Linnaisten nimikkolintu asuu ympäri vuoden Linnaisissa ja metsä on niille tärkeä pesimä- ja ruokailupaikka.



Metsäkauriit kurkistelevat tukiaseman takaa onko kauraa tulossa?



Tukiaseman vierestä alkaa METSO-kriteerit täyttävä metsä.



Linnaistenmetsää vahtivat metsänhaltijat, hyvin ei käy niille jotka metsään kajoavat ;)



Vastine:

Kaavatyön yhteydessä on kuultu asukkaita ja kerätty tietoa alueesta asukkaiden kanssa keskustellen. Kaavatyöhön liittyen on järjestetty asukastilaisuudet 12.5.2016, 26.5.2016 (kaavakävely) ja 25.10.2016. Lisäksi 4.5.2016 kaavoittaja oli muutaman asukkaan kanssa maastossa sekä tavannut alueen asukkaita suunnitelmien ääressä.

Kaavatyötä on tehty tiiviisti kaupungin eri asiantuntijoiden ja asukkaiden kanssa. Asukastilaisuuksissa näytetyt suunnitelmat ja välitetty tieto on perustunut sen hetkiseen parhaimpaan tietoon asiasta. Selvityksiä ja asioita on myös tarkistettu osallisilta saadun palautteen myötä. Asukkaiden mielipiteitä, joita on myös tuotu esille muistutuksissa, ja jotka ovat olleet myös keskenään eriäviä, on tutkittu ja painotettu suunnittelutyössä. Kaavaehdotus on laadittu asetettujen tavoitteiden, lähtökohtien, selvitysten, vaikutusten arviointien ja mielipiteiden pohjalta.

Luontoselvitysten yhteydessä tehtyjä raportteja ei ole aina julkaistu tai selvityksestä ei alun perin ole tehtykään julkaisua. Valmistuneiden luontoselvitysten tiedot, olivat ne sitten julkaissattomassa raportissa tai Excel-taulukossa ovat olleet kaavatyön lähtökohtana ja lähetetty pyydettyäessä kaikille kysyjille.

Kaavaselostuksessa olevalla mielipiteiden tiivistelmällä on tarkoitus tuoda esille mielipiteissä esiin nousseet asiasällöt keskeisine perusteluineen, ei kuvastaa mielipiteiden pituutta. Koska ratkaisu alueen maankäytöstä on tehty yleiskaavassa, mielipiteiden koonnissa on keskitytty asioihin, joita tutkitaan ja ratkaistaan asemakaavatyössä. Mielipiteiden tiivistelmästä käy ilmi, että Linnaistenmetsän rakentamista myös vastustetaan.

Alueella on tehty luontoselvityksiä (mm. liito-oravaselvitys (2016), lahokaviosammal- ja linnustonselvitys, sekä jäkäläkartoitusta (2017), lepakkonselvitys (2002) sekä linnustonselvitys) ja erilaisia arvioita, jotka perustuvat asiantuntijoiden maastokäynneillä tekemiin havaintoihin. Arvokkaimmat luontoalueet on rajattu rakentamisen ulkopuolelle eikä selvitysten perusteella rakentaminen uhkaa liito-oravan, kanahaukan tai punatulkun säilymistä Linnaistenmetsässä eikä uhanalaisten käävökkäiden kasvupaikkoja. Metsäalueella on kattava polkuverkosto ja kulku keskittyy pääsääntöisesti olemassa oleville poluille. Selvitysten perusteella on tarkistettu myös rakentamiseen osoitettavan alueen muotoa ja lisätty kaksi luonnon monimuotoisuuden kannalta erityisen tärkeää (luo) aluetta, joiden tarkoitus on suojella alueen luontotyyppiä ja siellä esiintyviä uhanalaisia lajeja. Linnaisten metsäalueen merkitys kokonaisuutena, luonnon monimuotoisuuden kannalta tärkeänä metsäalueena ja seudullisena ekologisena yhteytenä, on tiedossa ja otetaan huomioon yleiskaavaa uudistettaessa.

Voimassaolevan yleiskaavan vaikutusten arviointien perusteella Linnaisten pientaloalueen laajennus ei merkittävästi vähennä virkistysalueiden määrää tai haittaa niiden toimivuutta. Asemakaavoituksen yhteydessä tehtyjen luonto-, maaperä- ym. selvitysten ja tarkastelujen perusteella rakentamiseen osoitettava alue on noin 7 ha ja se on pienentynyt huomattavasti yleiskaavassa merkitystä A3-alueesta, joka on noin 10 ha. Asemakaavaehdotuksen mukainen rakentaminen (korttelit ja kadut) on noin 7% Rajatorpantien eteläpuoleisen Linnaistenmetsän pinta-alasta.

Rakentamisen aiheuttamaa reunavaikutusta pyritään pienentämään metsän valmennuksella ja antamalla kasvaa tiheä reunuspuustoa rakennettavan alueen ja säilyvän metsän väliin. Myös aitaamalla reunimmaisat tontit estetään pihojen laajentuminen metsään. Virkistysyhdydet metsään on osoitettu katualueilta, jolloin kulku metsään ohjautuu keskitetysti pää-

poluille. Tonttien aitaaminen ei vähennä virkistysyhteyksiä metsään, sillä yksityisten tonttien läpi ei voida osoittaa kulkureittejä. Kaavamääräyksillä on tuotu esille isojenpuiden säilyttäminen.

Asemakaava-alueen hulevesien hallinnassa tulee noudattaa Vantaan kaupungin hulevesiohjelmaa (2009) ja hulevesien hallinnan toimintamallia (2014). Alueen jokainen tontinomistaja hallitsee alueellaan syntyvät hulevedet. Tontin rakentaja laatii tontilleen hulevesisuunnitelman rakennuslupaa hakiessa. Hulevesisuunnitelmiin pyydetään lausunto Vantaan kuntatekniikan keskuksessa ennen luvan myöntämistä.

Kaupungin katualueen hulevesien hallinta perustuu avo-ojiin ja hulevesiviemäriin. Viemäroidyt hulevedet viivytetään alueen eteläpuolella avo-ojapainanteissa. Samalla katuvesien laatua voidaan parantaa ennen johtamista vastaanottavaan vesistöön. Korpialueelle johdettavat hulevedet kompensoivat kaivetun matalahkon ojan kuivattavaa vaikutusta.

Asemakaavaehdotuksessa ei ole merkitty kaikkia polkuja, vain seudulliset ulkoilureitit ja yhteydet. Nämä reitit tehdään polkuja leveämpinä. Reittien linjaukset perustuvat maastokartoituksiin ja yhteystarpeisiin. Aisakellonpolun tarkempi linjaus tehdään jatkosuunnittelun yhteydessä ja siinä voidaan ottaa huomioon arvokkaat luontokohteet.

Alueen kaavoittaminen noudattaa voimassa olevaa yleiskaavaa sekä Vantaan kaupungin kaa-voitusta, maanhankintaa ja maanluovutusta koskevia maapoliittisia linjauksia (Kv 22.9.2014). Linnaisten alue sijaitsee keskellä pääkaupunkiseutua ja liittyy kaupunkirakenteellisesti tiiviisti Espoon Laaksoalahden pientaloalueeseen. Uusi alue laajentaa nykyistä Linnaisten omakotialuetta Vantaalla. Alueen rakentuminen kestää useita vuosia ja tontin luovutuksilla voidaan säädellä julkisiin palveluihin, kuten päivähoitoon ja kouluihin kohdistuvaa palvelun tarvetta. Lähipalvelut sijaitsevat Pähkinärinteessä ja Lähderannassa Espoon puolella sekä aluekeskustasoiset palvelut Myyrmäessä. Linnaisten vieressä Espoon puolella Jupperintullissa on rakentamaton liikerakennusten korttelialue, johon voi rakentaa esimerkiksi päivittäistavaramyymälän. Hämevaaran päiväkodin kaavoitus alkaa syksyllä 2017 ja Linnaisissa on päiväkotitontti, jonka voi tarvittaessa ottaa käyttöön.

Joukkoliikenteen kulut rahoitetaan osittain asukkailta saatavina lipputuloina. Jotta joukkoliikenteen parantaminen olisi kannattavaa, pitäisi alueella olla enemmän joukkoliikenteen käyttäjiä.

Linnaistentiellä, Rajatorpantien ja Silatien välissä, suoritettiin liikennelaskenta 24.5.2016. Kadun keskivuorokausiliikennemäärä oli 950 ajon/vrk, josta raskaiden ajoneuvojen osuus oli 10 %. Pientaloalueen laajennuksen myötä alueen ajoneuvoliikennemäärä lisääntyy arviolta 500 ajon/vrk. Myös kevyenliikenteen määrä lisääntyy. Kaavatyön yhteydessä on tutkittu ja edistetty mm. Espoon suunnittelijoiden kanssa kevyenliikenteen yhteyksien parantamista lähi-alueille.

Linnaisten täydennysalueen korttelit 10013 ja 10030 sijoittuvat osin voimassa olevan yleiskaavan lentomelualueelle Lden 50-55 dB, joka ei rajoita asuntorakentamista, mutta edellyttää asunnoilta ΔL 32 dB ääneneristävyyttä sekä toimisto- ja muilta hiljaisilta työtiloilta ΔL 28 dB ääneneristävyyttä.

Tarkistukset: Selostusta täydennetään kuvaamalla Linnaistenmetsän maakunnallista arvoa.