



Työohjelma 2016

Kaupunkisuunnittelu



Julkaisija

Kaupunkisuunnittelu

Tekstit

Tarja Laine, Anitta Pentinmikko, Ritva-Leena Kujala, Pia Tasanko, Päivi Rapo, Mari Siivola, Paula Kankkunen, Laura Muukka, Maria Hyövälti, Timo Kallaluoto, Lea Varpanen, Asta Tirkkonen, Vesa Karisalo

Kartat

Antti Kairus

Taulukot

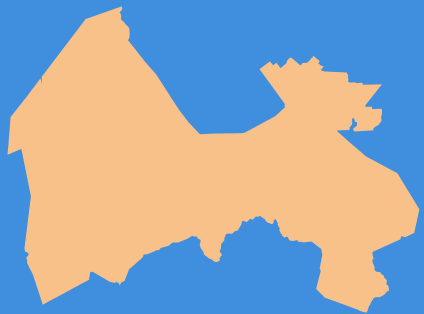
Antti Kairus, Päivi Rapo

Ulkoasu, taitto

Kari Tervo, Ritva-Leena Kujala

Kannen kuva

Myyrmäen keskustakilpailu, Hartela/VVO/HOAS



KAUPUNKISUUNNITTELU

Kaupunkisuunnittelu osallistuu maankäytön strategian kehittämiseen ja toteuttamiseen laatimalla yleiskaavoja, asemakaavoja ja muita maankäytön suunnitelmia, sekä kaavojen hallinnoimisella, käsittelyllä ja seurannalla.

SISÄLLYSLUETTELO

| | |
|---|----|
| Vantaa katsoo tulevaisuuteen | 4 |
| Kauniimpaa, ekologisempaa, taloudellisempaa | 7 |
| Viestintä ja vuorovaikutus | 9 |
| Tietopalveluyksikkö | 10 |
| Yleiskaavoitus | 12 |
| Kestävästi kohti hiilineutraalia Vantaata | 16 |
| Kuusijärvestä portti Sipoonkorven kansallispuistoon | 19 |
| Kehittyvät pientaloalueet | 21 |
| Länsi-Vantaan asemakaavayksikkö | 23 |
| Kivistön asemakaavayksikkö | 28 |
| Keski-Vantaan asemakaavayksikkö | 32 |
| Itä-Vantaan asemakaavayksikkö | 36 |
| Asemakaavoituksen 5- ja 10-vuotissuunnitelma | 41 |

Kaupunkisuunnittelun tavoitteena on aito ja kestävä kaupunki, tänään ja huomenna. Sanoissa kiteytyvät Vantaan kaupungin strategiasta sekä maankäytön, rakentamisen ja ympäristön toimialan tavoitteista johdetut tehtävät.

Kaupunkisuunnittelun keskeisiä teemoja vuodelle 2016 ovat:

- Kaavoituksen edellytyksiä turvataan yleiskaavoilla, kaavarungoilla ja kehityskuvilla. Koko kaupungin yleiskaavan ajantasaisuus arvioidaan mm. keväällä 2015 valmistuneen Joukkoliikennekaupunki Vantaa -selvityksen pohjalta.
- Asemakaavoituksen tulostavoite nousee 25 % vuodesta 2015 ja on nyt 250 000 k-m². Lisäksi kaavoitusvarannon tulee olla viiden vuoden tarpeen suuruinen ja kaupungin maalle kaavoista on tavoitteena tehdä yli 50%.
- Asemakaavaprosessissa aloituskokousta kehitetään ja uusi selostusmalli otetaan käyttöön. Jokaiseen kaavaan tehdään kaavatalouden ja ilmastovaikutusten arviointi.
- Viestinnän ja vuorovaikutuksen rooli vahvistuu edelleen. Se on erityisen tärkeää Myyrmäen keskustan kaavoituksessa ja Tikkurilan kirkon suunnittelukilpailussa. Työmme kiinnostaa ja vaikuttaa jokaisen vantaalaisen elämään.
- SuKaRe- suunnittelujärjestelmän käyttöönotto uudistaa ja sujuvoittaa työtapoja, vaikka sen käyttöönotto onkin suuri muutos. Tässä olemme edelläkävijöitä.

Kaupsu on myös yli 60 ihmisen työpaikka. Yhteisöllisyys ja toistemme auttaminen on meille kaikille tärkeää. Vahvistamme vuoden 2016 aikana sisäistä viestintää ja vuorovaikutusta. Tavoitteena on innostava ja avoin, ilmapiiri, joka helpottaa arkista aherrusta työpaikalla ja joka antaa meille mahdollisuuden kukoistaa. Näin Vantaasta tulee paras mahdollinen asuin- ja työpaikka asukkaalleen!



Suomi 100

Millainen on huomisen Vantaa? Miten ihmiset elävät kymmenen, viidenkymmen ja sadan vuoden kuluttua? Miten tulevaisuutta ennakoitaan ja suunnitellaan?

Suomi täyttää sata vuotta ja valtakunnallista Suomi 100 -juhlavuotta suunnitellaan. Kaupsu, MATO ja Vantaan kaupunki ovat tietysti mukana juhlassa. Valmistelemme yhdessä kuntalaisten kanssa Vantaalle tulevaisuuskuvia, joilla luodetaan kaupunkia vuonna 2027, 2067 ja 2117. Samalla toteutamme tehtäväämme luoda tulevaisuuteen mahdollisimman hyvät puitteet elämiselle: asumisen, työnteon, virkistymisen ja levon ympäristöille. Tavoittelemme tuhansia osallistujia tähän projektiin. Projektin suunnittelu alkaa keväällä 2016.



Kaupungin talous tasapainossa

- Varmistetaan 250 000 kem² asuntokaavoitus ja 5 vuoden kaavavaranto.
- Kaavoista 50% sijoittuu kaupungin omistamalle maalle.
- Kilpailuttamismenettelyt paranevat.
- Jokaiseen kaavaan tehdään kaavataloudellinen selvitys.

Kaupunkirakenne eheytyy

- Joukkoliikennekaupunkia ja keskustoja priorisoidaan.
- Yleiskaavan ajantasaisuuden arviointi käynnistyy.
- Aviapoliksen asuntokaavat etenevät.
- Hakunilan kaavarunko ja Kaivokselan yleiskaava nähtävillä.
- Pientaloalueiden kehittämistyö etenee.
- Ilmastovaikutusten arviointia kehitetään.

Kaupungin elinvoima vahvistuu

- Vantaa kehittyä oleellisena osana metropolia.
- Vehkalan ja Aviapoliksen työpaikka-alueiden kaavoitus jatkuu.
- Arkkitehtuuriohjelmaa ja liikennepoliittista ohjelmaa toteutetaan.
- Keskustojen ja työpaikkojen profilointi tukee toimialan markkinointiviestintää.
- Suomi100 -tulevaisuustyö alkaa.

Palvelut uudistuvat

- SuKaRen käyttöönotto aloitetaan.
- Oikea-aikainen viestintä ja vuorovaikutus tukevat suunnittelua.
- Toimialan yhteinen asiakaspalvelu toteutuu.
- Tehdään asiakastytyväisyyskysely.

Muutosta toteutetaan johtamisen kautta

- Organisaatio kehittyy toimintaympäristöä vastaavaksi.
- Tiedolla johtamisen strategiaa sovelletaan.
- Yhteisöllisyys tukee työhyvinvointia
- Resurssit varmistetaan ja tehokas perehdyttämisohjelma käytössä.
- Henkilökohtaiset kehittämissuunnitelmat osamiskyselyn pohjalta valmistuvat.

KAUPUNKISUUNNITTELUN TULOSUKSIKÖT JA HENKILÖKUNTA 1.1.2016

| Tarja Laine | | | | |
|---|---|--|---|--|
| Yleiskaava- Yksikkö <u>Mari Siivola</u> Virpi Mamia Anne Mäkynen Laura Muukka Sakari Jäppinen Joni Heikkola Paula Kankkunen Maria Hyövälti (ma) Jekaterina Masjagutova (ma) Anna-Mari Kangas (ma) Helene Vierimaa | Länsi-Vantaan ak-yksikkö <u>Timo Kallaluoto</u> Johanna Rajala Hanna Tiira Satu Onnela (ma) Nele Korhonen (ma) <u>Mikko Järvi</u> Leena Kaunismäki Marko Hoffren Joonas Arponen | Kivistön ak-yksikkö <u>Lea Varpanen</u> Veli-Pekka Ristimäki Anna-Riitta Kujala Riikka-Maija Pihlaja <u>Kai Zukale</u> Outi Colliander | Keski-Vantaan ak-yksikkö <u>Asta Tirkkonen</u> Merja Häsänen Seppo Niva Carina Ölander Minna Koskinen Saija Lauriala (ma) <u>Anna-Liisa Vanhala</u> Kaija Topra (oa) Kimmo Kangas Sari Simonen | Itä-Vantaan ak-yksikkö <u>Vesa Karisalo</u> Lassi Tolkki Noora Koskivaara Mikel Aizpuru Ruiz Mari Jaakonaho Jari Jokivuo <u>Jyrki Nieminen (oa)</u> Merja Hokkanen Vuokko Rova |
| Hallinto- yksikkö <u>Tarja Laine</u> | Toimisto Viestintä Kehittäminen | Tuija Halme, Toini Suomi, Susanna Rutqvist Ritva-Leena Kujala, Kari Tervo (ma) Anni Pentinmikko, Pia Tasanko | | |
| Tietopalvelu- yksikkö <u>Päivi Rapo</u> | Paikkatiedot Arkistot, ajantasa- asemakaava Perusrekisterit Asiakaspalvelu | Antti Kairus (ma) <u>Merja Kuparinen</u> , Juhani Nieminen, Raija Vihakara <u>Anna-Karin Kyrönviita</u> , Tarja Itätalo, Raija Lehtola Pirjo Björkqvist, Tiina Kelomäki | | |

Amanda Eskola 31.1.2016 saakka; Anne Olkkola perhevapaalla 7.2.2016 saakka; Eeva Juusela perhevapaalla 7.4.2017 saakka;
 Ritva Kotilainen vuorotteluvapaalla 7.9.2016 saakka; Satu Still perhevapaalla 31.8.2016 saakka

KAUNIIMPAA, EKOLOGISEMPAA, TALOUELLISEMPAA

kehittämisspäälikkö Anitta Pentinmikko

Vantaan arkkitehtuuriohjelma 2015 kokoaa keinot rakentaa esteettisesti, ekologisesti ja taloudellisesti kestävä Vantaata.

Arkkitehtuuriohjelma tukee kaupungin strategiaa ja maapoliittista ohjelmaa yhdessä ympäristöohjelman, asunto-ohjelman, elinvoimaohjelman ja liikennepoliittisen ohjelman kanssa. Vantaan arkkitehtuuriohjelma 2015 hyväksyttiin kaupunginvaltuustossa 11.5.2015. Ohjelman toteutumista edistää 14.9.2015 nimetty työryhmä, joka antaa vuosittain selvityksensä maankäyttötoimen johtoryhmälle. Sen tehtävänä on myös järjestää vuosittain koko kaupungille arkkitehtuuria ja rakentamista koskeva tilaisuus.

Arkkitehtuuriohjelman toteuttamiseen osallistuvat kaikki MATO:n tulosalueet. Vuoden 2016 työohjelma toteuttaa ohjelmassa määriteltyjä kärkihankkeita.



ihmiset
ja yhteisöt



arkkitehtuuri



kulttuuri
ja luonto

kaupunki-
rakentaminen

Arkkitehtuuriohjelman 20 kärkihanketta ja seuranta 2016

- 1 Valmistellemme profiilit kaikille keskustoille ja otamme käyttöön laadun mittarit.
- 2 Laadimme Vantaalle kulttuuriympäristöohjelman sekä teemme rakennushistoriallisia ja arkeologisia inventointeja.
- 3 Kehitämme uusia arkkitehtikilpailujen ja kilpailuttamisen malleja.
- 4 Suosimme koerakentamista, pilottihankkeina ekologinen rakentaminen ja elinkaari-hankkeet.
- 5 Otamme käyttöön uusia työkaluja, kuten 5D, viherkerroin ja strategiakortit.
- 6 Julkaisemme julkisen kaupunkitilan laatukäsikirjan.
- 7 Kehitämme toimivat ja kestävät käytännöt julkisen taiteen hankintaan ja ylläpitoon.
- 8 Selkeytämme kaupunkikuvaneuvottelukunnan roolia.
- 9 Kehitämme rakennusjärjestystä laadun varmistamisen välineenä.
- 10 Palkitsemme onnistumisia ja hyviä hankkeita.
- 11 Varmistamme palveluille laadukkaat ja rakentamiskelpoiset tontit.
- 12 Kehitämme julkisen palvelurakentamisen laatuprosessin.
- 13 Haemme keinot rakennushistoriallisesti arvokkaiden rakennusten käyttöön, vuokraukseen ja kehittämiseen.
- 14 Sovellamme kaavamääräyksiä, jotka mahdollistavat joustavat ja muuttuvat käyttötarkoitukset.
- 15 Yhdistämme asiakaspalvelua ja asukastyön tiloja yhdelle luukulle.
- 16 Järjestämme opintomatkoja toimialojen kesken sekä päättäjille ja kumppaneille.
- 17 Julkaisemme vantaalaista arkkitehtuuria ja etsimme Vantaan arkkitehtuurin kätkeyt helmet.
- 18 Rakennamme jokivarsien ulkoilureitistöt yhtenäisiksi ja avaamme yhteydet Sipoonkorpeen.
- 19 Avaamme nopean pyöräilyn reittejä ja tuemme kaupunkipyörän tuleamista.
- 20 Seuraamme arkkitehtuuriohjelman toteutumista ja toiminnan laadun jatkuvaa kehittämistä.



Keskustaselvityksiä ja Profilointityö.
(maton tulosalueet)



Kulttuuriympäristöohjelmatyö
käynnistyy. (kaupunginmuseo)



Tikkurilan kirkon ja Koivukylän keskustan
kilpailutukset. (ypa, kaupsu)



Kivistön puurakentamisen alue, kaavatyö
ja seminaari. (kaupsu)



Viherkerrointyökalu otettu käyttöön 2015.
(kaupsu)



Vantaan kaupunkitilaohje valmistuu 2016.
(kuntek)



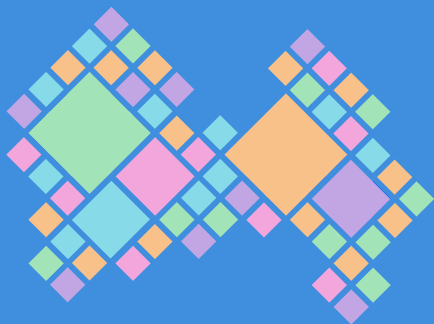
Kehäkukka-palkinto uudistetaan ja otetaan
uudelleen käyttöön. (apoli-työryhmä)



Kielotie 13, maton uusi yhden luukun
palvelupiste avataan 2016. (maton tulosalueet)



Kuusijärven kehittämisohjelma valmistuu 2016.
Vantaan jokivarsien maanomistustilanne
päivitetään. (kaupsu, ypa)



HALLINTOYKSIKKÖ

Tarja Laine

kaupunkisuunnittelujohtaja

Anitta Pentinmikko

kehittämispäällikkö

Tuija Halme

johtajan sihteeri

Susanna Rutqvist

kaavoitussihteeri

Toini Suomi

toimistosihteeri

Ritva-Leena Kujala

viestintäsuunnittelija

Pia Tasanko

vuorovaikutusasiiantuntija

Kari Tervo

suunnitteluavustaja

VIESTINTÄ JA VUOROVAIKUTUS

viestintäsuunnittelija Ritva-Leena Kujala
vuorovaikutusasiiantuntija Pia Tasanko

Välitämme tietoa ja tuemme vuorovaikutusta

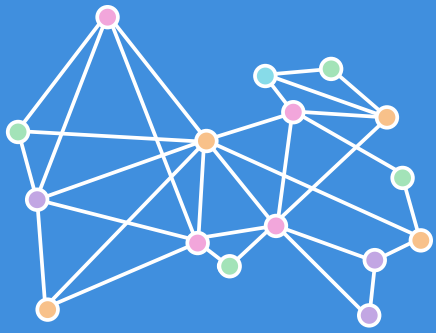
Vuosi 2015 oli viestinnän ja vuorovaikutuksen kannalta suurten tapahtumien ja uudistusten vuosi: kaupungin uusi brändi lanseerattiin, palvelulähtöiset nettisivut julkaistiin ja vuorovaikutusta alettiin kehittää uusin työkaluin ja menetelmin. Kehäradan avajaiset, Kivistön asuntomessut, Mun Mikkola -tapahtuma sekä uusi arkkitehtuuriohjelma tekivät kaupunkisuunnittelua tunnetuksi ja antoivat asukkaille mahdollisuuden tutustua kaupunkisuunnitteluun. Messujen oheiskohteeksi teimme näyttelyn Galleria K:hon.

Vuonna 2016 keskitymme viestinnässä ja vuorovaikutuksessa niiden oikea-aikaisuuteen. Meillä on oltava yhteinen käsitys viestinnän ja vuorovaikutuksen tavoitteista, keinoista ja merkityksestä. Viestintää ja vuorovaikutusta tarvitaan elävään vuoropuheluun kuntalaisten kanssa. Toimintaympäristö ja odotukset ovat nopeasti muuttuneet: halutaan kohdennettua, monikanavaista, vuorovaikutteista ja ripeää toimintaa. Kaupunkisuunnittelu haluaa vastata näihin odotuksiin ja pitää samalla huolta hyväksi koetusta roolistaan asema- ja yleiskaavatoimien viestijänä ja vuorovaikuttajana. Periaatteita ovat luotettavuus, vastuullisuus, selkeys ja oikea-aikaisuus.

Kerromme asema- ja yleiskaavan kärkihankkeista muun muassa asukaslehden kaavoituskatsauksessa ja Vantaa-infoissa sekä esittelemme Myyrmäen keskustan suunnittelu- ja tontinluovutuskilpailun, Tikkurilan jokirannan ja kirkon ympäristön sekä Uusi Vantaankoski -kilpailujen voittajatyöt. Nämä ja useat muut näyttelyt tukevat kaupunkimarkkinointia ja keskustojen sekä työpaikka-alueiden profiloitumista.

Tärkeitä vuorovaikutushankkeita ovat Tikkurilan kirkon kilpailu, Myyrmäen ja Korson keskustojen kaavoitus, Aviapoliksen ja Kivistön keskeiset kaavahankkeet sekä Kuusijärven kehittämissuunnitelma. Vuoden aikana viestintäsuunnitelma päivitetään. Vuorovaikutuksesta kerätään hyvät kokemukset muistiin ja niiden pohjalta tehdään työkalupakki helpottamaan suunnittelijoiden työtä. Jatkamme rohkeasti uudenlaisten työtapojen ja -keinojen kehittämistä. Jokaiselle vantaalaiselle on tärkeää jättää oma kädenjälki ja tehdä yhdessä viihtyisää asuinympäristöä.

Maankäyttötoimen asiakaspalvelut yhdistyvät osittain ja siirtyvät Kielotie 13:en. Jatkossa voimme palvella kuntalaisia monipuolisemmin ja uusin tavoin ”yhdeltä luukulta”. Palvelutilaan tulee myös näyttely-, kokous- ja työpaikatilaa.



TIETOPALVELUYKSIKKÖ

Päivi Rapo

tietopalvelupäällikkö

Antti Kairus

paikkatietoinsinööri

Anna-Karin Kyrönviita

kaavoitusinsinööri

Pirjo Björkqvist

maankäytön asiakasneuvoja

Tiina Kelomäki

maankäytön asiakasneuvoja

Merja Kuparinen

suunnitteluavustaja

Juhani Nieminen

suunnitteluavustaja

Raija Vihakara

suunnitteluavustaja

Tarja Itätalo

suunnitteluavustaja

Raija Lehtola

suunnitteluavustaja

TIETOPALVELUYKSIKKÖ

tietopalvelupäällikkö Päivi Rapo

Yleistä

Kaupunkisuunnittelun tietopalveluyksikkö vastaa kaavojen hallinnollisesta käsittelystä, kaavarekisteristä, arkistoinnista ja tietopalvelusta sekä asiakaspalvelusta. Yksikön tehtäviin kuuluu myös kaupunkisuunnittelun paikkatieto- ja suunnittelujärjestelmien sekä aineistojen ylläpito ja kehittäminen.

Kaavoituksen tilastointi ja seuranta

Kaupunkisuunnittelussa on vireillä yli 150 asemakaavaa tai asemakaavamuutosta. Tässä työohjelmassa on esitelty vain merkittävimmät ja aktiivisessa tilassa ovat asemakaavat. Asemakaavoituksen tilastoinnista ja seurannasta ja niihin liittyvistä tietopyynnöistä vastaa kaupunkisuunnittelun tietopalveluyksikkö.

Kaupunkisuunnittelulle asetettujen tulostavoitteiden toteutumista seurataan **kaavoituksen vuosi- ja osavuosi-tilastoilla**. Tilastoseurannassa avain lukuja ovat hyväksytyjen kaavojen netto kerrosala, erityisesti niissä syntyvää asumiseen kaavoitetun rakennusoikeuden määrä. (Päivi Rapo, Anna-Karin Kyrönviita)

HSY kerää kaksi kertaa vuodessa kunnista asuntotuotanto- ja asemakaavoitustietoja Helsingin seudun MAL-aiesopimuksen seurantaan varten. Tietopalveluyksikkö osallistuu **MAL-seurannan tilastointiin**, jossa verrataan kaavoituksen lukuja muihin asemakaavoitustietoja Helsingin seudun MAL-kuntiin. (Päivi Rapo, Anna-Karin Kyrönviita)

Tietopalveluyksikkö tuottaa HSY keräämät kaavoitustiedot seudullisen perusrekisteriin (Sepe) aineistoon käytettäväksi mm. SeutuRAMAVassa. **SeutuRAMAVA** tarjoaa koottua ja yhdenmukaista paikkatietoa lainvoimaisista asemakaavoista pääkaupunkiseudun neljästä kaupungista Helsingistä, Espoosta, Vantaalta ja Kauniaisista. (Päivi Rapo, Anna-Karin Kyrönviita)

Merkittävät työt

Vuosi 2016 tulee olemaan haastava **uusien työvälineiden ja toimintatapojen** muuttuessa. Tietopalveluysiköllä on merkittävä rooli näiden kehittämisessä ja käyttöönotossa.

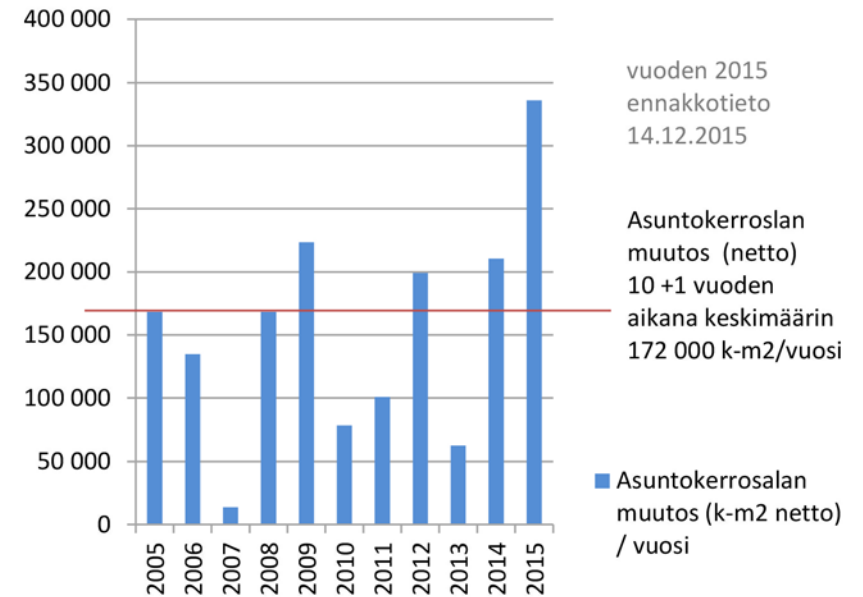
Kaupunkisuunnittelun tiedolla johtamisen strategian avulla ydinpalveluista ja niiden kehittämisestä sekä toiminnan ohjauksesta vastaava johto luo yleiskäsityksen mitä tiedolla johtaminen julkisissa palveluissa on ja miten tiedolla johtamisjärjestelmän käyttöönotto mahdollistaa palvelutoiminnan entistä paremman tuloksellisuuden sekä sen kehittämisen. Strategiassa tiedolla johtamisen malli pohjautuu kaupunkisuunnittelun toiminnan tuottavuuden ja vaikuttavuuden sekä asiakaslähtöisyyden olennaiseen kehittämiseen. Paikkatiedolla johtamisen tilannekuvaratkaisua kehitetään palvelemaan kaupunkisuunnittelun johtamista. (Päivi Rapo, Antti Kairus, Anna-Karin Kyrönviita)

Kaupunkisuunnittelu osallistuu **Vantaan kaupungin maankäytön, rakentamisen ja ympäristön toimialan yhtenäisen ratkaisun (SuKaRe) kehittämiseen ja käyttöönottoon**. SuKaRe järjestelmä vastaa toimialan prosessien toiminnallisista tarpeista ja jolla hallitaan tarvittavat tiedot (tietomallit, metatiedot, rekisterit ja tietovarastot). Järjestelmä tulee vaikuttamaan kaupunkisuunnittelun ydinprosesseihin, kuten kaavoitukseen merkittävästi jo lähitulevaisuudessa. (Päivi Rapo, Antti Kairus, Anna-Karin Kyrönviita).

Tietopalvelu on ollut tiiviisti mukana valtakunnallisen **Haravan** (karttapohjainen kyselytyökalu) kehittämisessä ja sen käyttö on vakiintunut myös maankäytön toimialan ulkopuolelle. (Päivi Rapo, Antti Kairus)

Kaupunkisuunnittelun asiakaspalvelun toimintaa kehitetään yhdessä koko maankäyttötoimialan kanssa. (Päivi Rapo, Pirjo Björkqvist, Tiina Kelomäki)

Kaavoitetun asuntokerrosalan muutos (netto k-m²) vuosina 2004-2014, sekä vuoden ennakkotieto 2015





YLEISKAAVOITUS

Mari Siivola

yleiskaavapäällikkö

Joni Heikkola

yleiskaavasunnittelija

Sakari Jäppinen

yleiskaavasunnittelija

Paula Kankkunen

suunnittelija

Anna-Mari Kangas

suunnittelija

Virpi Mamia

yleiskaava-arkkitehti

Laura Muukka

maisema-arkkitehti

Anne Mäkynen

maisema-arkkitehti

Maria Hyövälti

pientalokoordinaattori

Jekaterina Masjagutova

maisema-arkkitehti

Helene Vierimaa

suunnitteluavustaja

YLEISKAAVOITUS

yleiskaavapäällikkö [Mari Siivola](#)

Yleistä

Yleiskaavoituksen työpanos vuonna 2016 painottuu useampiin yleispiirteisiin suunnitelmiin ja selvityksiin. Östersundomin yhteisestä yleiskaavasta tehdään Natura-alueisiin liittyen uusi vaihtoehtotarkastelu vaikutusten arviointineen. Aviapoliksen kaavarunko ja Kuusijärven kehittämissuunnitelma valmistuvat 2016. Kaivoksen yleiskaavan muutoksen laadinta jatkuu.

Uutena merkittävänä selvitystyönä aloitetaan voimassa olevan yleiskaavan ajantasaisuuden arviointi. Lisäksi käynnissä on kaksi merkittävää kehitystyötä. Pientaloalueiden kehittämiseen ja täydennysrakentamiseen määritellään uutta yhteistyömallia ja työkaluja. Kaupunkisuunnittelun Kestävä kaupunkityöryhmä edistää ympäristöohjelman tavoitteita ja hakee toimivia työvälineitä suunnittelun tueksi.

Seudulliset suunnitelmat

Uudenmaan maakuntakaavat

Uudenmaan 4. vaihekaava on ehdotusvaiheessa ja valmistuu kevään aikana. Uudenmaan 2. vaihemaakuntakaava, Östersundomin alue, etenee loppuvuodesta yhteisen yleiskaavan valmistelun rinnalla siten, että maakuntakaava viedään edeltä hyväksyttäväksi. Uudenmaanliitto käynnistää 2016 myös uuden kokonaismaakuntakaavan laadinnan maakunnan alueelle. (Mari Siivola, Virpi Mamia, Anne Mäkynen, Sakari Jäppinen, Joni Heikkola)

Yleiskaavatasoiset suunnitelmat ja selvitykset

YK0035 Östersundomin yhteinen yleiskaava

Helsingin, Vantaan ja Sipoon yhteinen yleiskaava Östersundomin alueelle on ehdotusvaiheessa. Natura-kysymykseen liittyen tehdään 2016 uusi vaihtoehtotarkastelu, joka sisältää vaihtoehtojen YVA-arvionnin ja Natura-selvityksen. Tämä työvaihe kestää noin vuoden, minkä jälkeen yleiskaavaehdotus lähtee hyväksymiskäsittelyyn. (Mari Siivola, Vesa Karisalo)

Merkittävät työt

YK0038 Vantaan viherrakenne

Yleiskaavan 2007 pohjaksi vuonna 2002 laadittu Viheralue selvitys päivitetään ja uudistetaan. Viherrakennetta tarkastellaan myös ekosysteemipalveluiden näkökulmasta. Selvityksessä käsitellään vihervestoston kasvupotentiaalia ja jatkuvuutta, vihervestoston tarjoamia virkistysmahdollisuuksia, virkistysalueiden saavutettavuutta ja käyttöpainetta, viljelymaata ja metsiä luonnonvarana sekä luonnon monimuotoisuutta. Kaavoissa varatun viheralueverkoston lisäksi tarkastellaan myös tonttimaan kasvullisten alueiden merkitystä viherrakenteen osana. Viherrakenneselvitys palvelee muun muassa Vantaan maankäytön tehostamisen selvityksiä ja yleiskaavan ajantasaisuuden arviointia sekä seudullisia maankäyttöselvityksiä. (Anne Mäkynen)

YK0042 Luoteis-Vantaan osayleiskaavan pohjaselvitys

Aiemmin käynnistetty selvitystyö ei jatku erillisenä työnä, vaan tullaan liittämään osaksi yleiskaavan ajantasaisuuden arviointia. (Mari Siivola)

YK0044 Aviapoliksen kaavarunko

Aviapoliksen ydinalueelle laadittava kaavarunko tarkentaa voimassa olevaa yleiskaavaa ja ohjaa valmistuttuaan alueen asemakaavoitusta ja hankekehittämistä. Kaavarungon suunnitteluratkaisuna on käveltävä korttelikaupunki, joka mahdollistaa monipuolisen ja urbaanin kaupunkialueen rakentumisen kauppakeskus Jumbon ja lentoaseman väliselle alueelle. Työtä on tehty laajan yhteistyöverkoston kanssa. Kaavarunkotyö on loppusuoralla ja valmistuu alkuvuodesta 2016. (Mari Siivola, Merja Häsänen, Sakari Jäppinen, Anne Mäkynen, Joni Heikkola, Ritva-Leena Kujala)

YK0045 Yleiskaavan muutos: Kaivoksela

Joukkoliikennekaupunki Vantaa -työssä linjattiin aluekokonaisuuksia, joiden muuttaminen nykyistä tehokkaampan käyttöön vahvistaisi kestävään liikkumiseen perustuvaa kaupunkikehitystä. Uuden Jokeri II -runkolinjan varrella sijaitseva Kaivokselan vajaakäyttöinen työpaikka-alue on yksi näistä aluekokonaisuuksista. Alueetta on tarkoitus kehittää kaupunkimaisena alueena, joka tukeutuu uuteen runkolinjaan. Vantaanjoen virkistysalueet on tarkoitus säilyttää virkistyskäytössä. Yleiskaavatyö käynnistyi vuoden 2015 aikana. Luonnos yleiskaavan muuttamiseksi valmistuu vuonna 2016. (Mari Siivola, Anne Mäkynen, Sakari Jäppinen, Johanna Rajala, Anna-Mari Kangas)

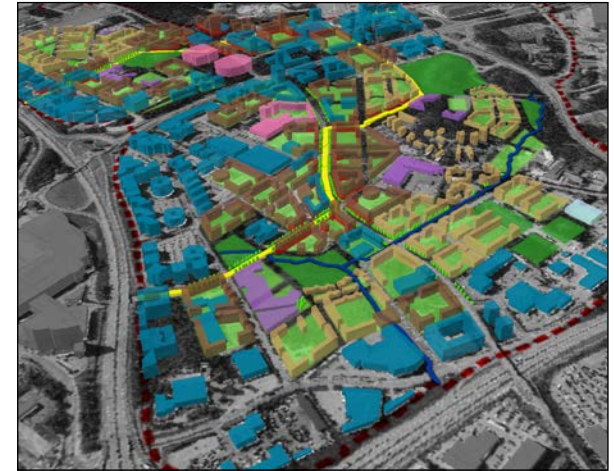


YK0046 Yleiskaavan ajantasaisuuden arviointi

Voimassa olevien yleiskaavojen arviointi käynnistetään ohjelmoinnilla heti alkuvuodesta. Työssä on tarkoitus käydä läpi voimassa yleiskaavojen toteutumisen tilanne ja muutostarpeet. Yhtenä erityiskysymyksenä tarkastellaan yleiskaavan tavoitetta kaupunkirakenteen eheytymisestä. Työssä hyödynnetään aiemmin valmistuneita selvityksiä ”Joukkoliikennekaupunki Vantaa” (2014) ja ”Vantaan kaupan palveluverkkoselvitys ja –suunnitelma 2040” (2015). Ajantasaisuuden arviointi tehdään omana työnä, mutta työssä haastatellaan laajasti kaikki yleiskaavan valmistelutahot asiantuntijoista päätöksentekijöihin. Arvioinnin pohjalta tehdään päätös uuden yleiskaavan käynnistämistarpeesta ja ajankohdasta. (Mari Siivola, Virpi Mamia, Joni Heikkola, Anna-Mari Kangas)

YK0047 Liito-oravaselvitys (Myyrmäki, Kivistö, Ylästö)

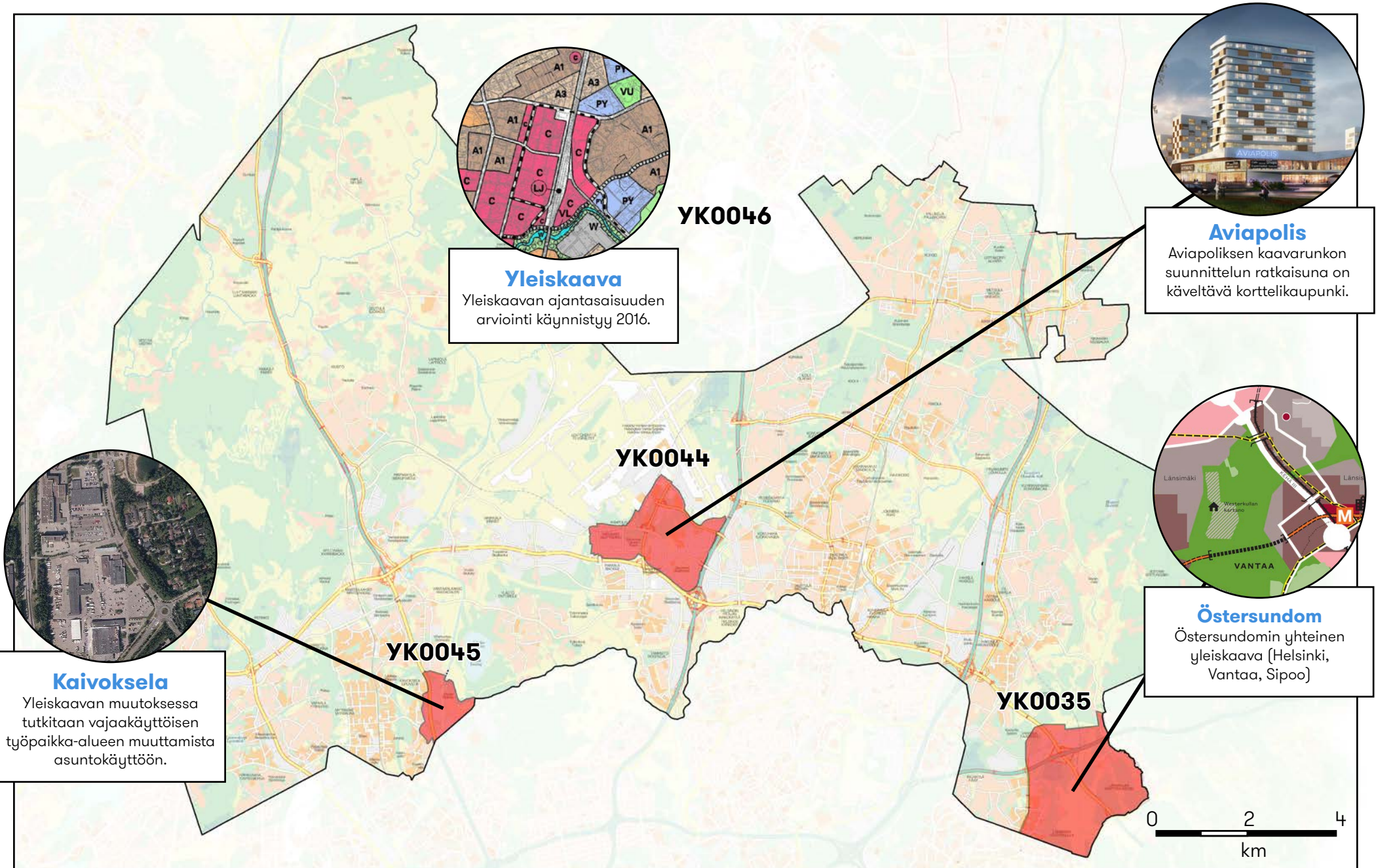
Kaavaa laadittaessa liito-oravien mahdollinen esiintyminen ja kaavan vaikutus niihin on selvitettävä. Metsätalouden menetelmien tehostumisen takia liito-orava siirtyy enenevässä määrin kaupunkimetsiin ja rakennetuille alueille. Vantaalla on tehty liito-oravaselvityksiä pääasiassa laajoilla metsäalueilla ja uudisrakentamisalueilla, mutta havaintoja on myös mm. Myyrmäestä ja Ylästöstä, mistä kartoitusta ei ole. Selvitys täydentää käsityksen liito-oravan esiintymisestä Vantaalla ja se teetetään yhteistyössä ympäristökeskuksen ja kuntatekniikan keskuksen kanssa. Tavoitteena on liito-oravien elinpiirin ja kulkuyhteyksin kartoittaminen maankäytön suunnittelun, metsäsuunnittelun, viheralueiden suunnittelun ja hoidon sekä liito-oravan suojelun yhteensovittamiseksi. Selvitys valmistuu 2016. (Anne Mäkynen)



Yleiskaavoituksen työohjelma 2016

| YLEISKAAVOITUKSEN TYÖOHJELMA | 2016 | | | | 2017 | | | | 2018 | | | |
|--|---------|----|-----|---------|------|----|-----|----|------|----|-----|----|
| | I | II | III | IV | I | II | III | IV | I | II | III | IV |
| YK0035 ÖSTERSUNDOMIN YHTEINEN YLEISKAAVA | ehdotus | | | | | | | | | | | |
| YK0038 VANTAAN VIHERRAKENNE | | | | | | | | | | | | |
| YK0044 AVIAPOLIISEN KAAVARUNKO | ehdotus | | | | | | | | | | | |
| YK0045 KAIVOKSELA (YLEISKAAVAN MUUTOS) | luonnos | | | ehdotus | | | | | | | | |
| YK0046 YLEISKAAVAN AJANTASAISUUDEN ARVIOINTI | | | | | | | | | | | | |
| UUSI YLEISKAAVA | | | | | | | | | | | | |

Yleiskaavoituksen suunnittelualueet 2016



Vantaan kaupunkisuunnittelun tavoitteena on luoda kaupungin arvojen mukaisesti kestävästä kaupunkia. Kaupunkisuunnittelu vastaa osaltaan ympäristöhaasteisiin, kuten ilmastonmuutoksen hillintään ja sopeutumiseen, luonnonvarojen kestävästä käytön tukemiseen sekä luonnon monimuotoisuuden säilymiseen. Vantaan tavoite olla hiilineutraali vuonna 2050 asettaa haasteet kaavoitukselle, sillä maankäytön ja alueidenkäytön ratkaisuilta voidaan merkittävästi vaikuttaa tähän tavoitteeseen pääsemiseksi.

Vantaan kaupunkisuunnitteluun on perustettu **Kestävä kaupunki -työryhmä**, jonka tehtävänä on edistää kaupunkisuunnittelun vastuulla olevia toimialan ympäristöohjelman tavoitteita, kuten kaavojen ilmastovaikutusten arviointia. Toimintakaudella 2016 otetaan käyttöön uusia kestävästä aluesuunnittelun työkaluja, joilla voidaan laskea kaavahankkeiden kasvihuonekaasupäästöjä sekä vertailla erilaisten kaavasunnitelmavaihtoehtojen ekotehokkuutta.

Vuonna 2016 selvitetään myös kaavoituksen keinoja edistää puurakentamista ja uusiutuvien energioiden käyttöä. Myös hulevesien hallinnan kehitystyö jatkuu ja viherkattojen ja viherseinien rakentamista edistetään edelleen.

Työkalupakki

Kaupunkien ja kuntien alueellinen **ekolaskuri KEKOB**:llä voidaan arvioida alueellista ekotehokkuutta suhteuttamalla yhdyskuntarakenteen tai sen muutoksen aiheuttamia ympäristövaikutuksia yhdyskunnan fyysisten tilojen tai toimintojen määrään. Työkalulla voidaan vertailla kaavoituksen eri suunnitelmavaihtoehtoja, ja sitä voi käyttää myös rakentamisen ja palvelujen järjestämiseen liittyvässä suunnittelussa. Tarkasteltavina ovat maankäytön muutokset, rakentaminen, energian tuotanto ja kulutus sekä liikenne ja yhdyskuntatekniset palvelut. Laskuri arvioi suunnitelmien vaikutuksia kasvihuonekaasupäästöihin, luonnonvarojen käyttöön sekä ekosysteemipalvelujen toimintaedellytyksiin. Laskuria käytetään 2016 mm. asemakaavatöissä Kivistössä (PuuKivistö, Murron alue), Martinlaaksossa (Martinkeskus ja Laajavuoren koulutontti) ja Koivuhaassa (Vantaan Energia) ja sekä Kaivokselan yleiskaavan muutostyössä.



Euroopan suurin **passiivipuukerrostalo PuuMera** on merkittävä askel kohti hiilineutraalia Vantaata.



Skenarios

Vantaa on yhteistyökumppanina mukana kehittämässä **Skenarios-palvelua**, joka mahdollistaa nykyisen, tulevan tai menneen yhdyskuntarakenteen mallintamisen ja siitä aiheutuvien energiatehokkuuteen, ilmastovaikutuksiin ja kustannuksiin liittyvien tunnuslukujen arvioimisen ja optimoimisen. Aviapoliksen kaavarungon alue on testialustana palvelun kehittämiseksi. Skenarios -palvelulla tehdään Aviapoliksen alueen kehittymisen tueksi tarkastelu eri vaihtoehtojen vaikutuksista alueen rakennuskannan energiatehokkuuteen, ilmastovaikutuksiin ja kustannuksiin. Testausprojektissa huomioidaan suunnittelu ja suunnitellun yhdyskuntarakenteen elinkaari, teknistaloudellisesti järkevimät materiaalivalinnat ja energiavaihtoehdot. Palvelulla beta-versiolla voidaan arvioida rakennusten materiaalien, rakennusten energiakulutuksen sekä korjauksen, kunnossapidon ja muutoksentamisen ilmastovaikutukset ja kustannukset.



EcocityEvaluator

Ecocity Evaluator Saas -palvelulla voidaan kuvata nykyistä ja visioida tulevaa yhdyskuntarakennetta ja sen ympäristö- ja ilmastovaikutuksia sekä kustannuksia. Vantaan Vallinojan alueella vertaillaan palvelua hyödyntäen tieliikenteeseen ja raideliikenteeseen tukeutuvien maankäytön vaihtoehtojen hiilidioksidipäästöjä ja kustannuksia. Vallinojan alueen kehittäminen ja tulevaisuus on vahvasti sidoksissa rautatieliikenteeseen ja mahdolliseen Vallinkylän seisakkeen käyttämiseen. Alue toimii samalla testialustana Ecocity Evaluator Saas -palvelun beetaversioon kehittämiseen.



Viherkerroinlaskentatyökalu

Kaupunkisuunnittelussa otetaan käyttöön laskentamenetelmä, jonka avulla voidaan arvioida ja kehittää tapaa rakentaa tiivistä kaupunkirakennetta. Vihreän infrastruktuurin merkitys ilmastonmuutokseen sopeutumisessa korostuu kaupunkien tiivistyessä, sillä kasvillisuus vähentää tulvariskiä, sitoo hiilidioksidia, viilentää rakennetun ympäristön lämpösaarekkeita ja lisää kaupunkitilan viihtyisyyttä ja terveysvaikutuksia. Viherkerroin voidaan sisällyttää kaavamääräyksiin tai sen perusteella voidaan esimerkiksi antaa helpotuksia rakennuslupaprosessissa. Ensimmäisenä sen soveltuvuutta on tutkittu Murron yleissuunnitelmassa ja Kivistön keskusta-asuminen 6:ssa. Jatkossa on tarkoitus etsiä testaukseen erilaisia kaavatöitä.



OPL

One Planet Living on konsepti, jonka tavoitteena on mahdollistaa yhden maapallon kantokykyyn pohjautuva elämäntapa. Konsepti tarkoittaa kymmenen ekologisuuteen ja hyvinvointiin tähtäävän periaatteen noudattamista kokonaisvaltaisesti mm. kaavoituksessa, rakentamisessa ja palvelujen suunnittelussa. Tavoitteena on mm. vähentää hiilidioksidipäästöjä, suosia lähiruokaa ja tukea luonnon monimuotoisuutta. Konsepti perustuu siihen, että länsimaissakin on elettävä maapallon kantokyvyn rajoihin mahtuvaa elämää, eikä elettävä köyhempien maiden tai tulevien sukupolvien kustannuksella. Resurssien kulutuksen havainnollistamiseen käytetään ekologista jalanjälkeä ja hiilijalanjälkeä.

Vantaa pilotoi One Planet Living -konseptia Kivistössä vuonna 2015 Kaupunkikeskuksen asemakaavatyössä. Kaupungin kumppaneina hankkeessa olivat Skanska, NCC, Ruokakesko, HOK-Elanto ja Sitra. Kaupunki tutkii seuraavaksi mahdollisuutta laajentaa One Planet Living -pilottia koskemaan koko Kivistön keskustaa.



- 1 Ei hiilidioksidipäästöjä
- 2 Ei jätettä
- 3 Vähäpäästöinen liikkuminen
- 4 Kestävät materiaalit
- 5 Kestävä lähiruoka
- 6 Resurssiviisas vedenkäyttö
- 7 Maankäyttö ja luonto
- 8 Kulttuuri ja yhteisö
- 9 Oikeudenmukaisuus ja paikallinen talous
- 10 Terveys ja onnellisuus

KUUSIJÄRVESTÄ PORTTI SIPOONKORVEN KANSALLISPUISTOON

maisema-arkkitehti [Laura Muukka](#)

Hyvinvointia, elämyksiä ja yrityksiä luonnon ehdoilla

”Kun lentokone laskeutuu Vantaalle, näkyy pelkkää metsää”, on usein kuultu toteamus. Tämä muihin euroop-palaisiin pääkaupunkiseutuihin verrattuna poikkeuksellinen piirre kannattaa hyödyntää matkailun kehittä-misessä. Vantaan elinvoimaohjelman yhtenä tavoitteena on saada Kuusijärvi kukoistamaan matkailukohteena, ja toimenpiteenä laaditaan Kuusijärven kehittämissuunnitelma 2016.

Sipoonkorpi on yksi merkittävimmistä rakentamattomista metsäalueista pääkaupunkiseudulla. Luontoarvot pe-rustuvat laajaan, yhtenäiseen metsäalueeseen, jonka luontoa leimaa vaihtelevuus ja pienipiirteisyys. **Vuonna 2011 Sipoonkorpeen perustettiin kansallispuisto.** Kuusijärven sijainti sopivasti kansallispuiston kupeessa, lyhyen ja suoran yhteyden päässä lentokentältä, tekee siitä otollisen alueen myös kansainvälisen luontomat-kailun kohteena ja lähtöpaikkana kansallispuistoon. **Kuusijärvi onkin yksi Vantaan kärjistä,** kun kaupunkiin tavoitellaan kansainvälistä matkailua. Matkailualan yrittäjien toiveissa olivat hyvä saavutettavuus, toimivat reitit, varattavat tulipaikat sekä vuokrattavat modernit ravintola-, kokous- ja saunatilat.

Ulkoilulla ja luonnossa virkistäytymisellä on todettu olevan **monenlaisia hyvinvointivaikutuksia.** Metsän ja vehreän maiseman mieltä ja ruumista parantava vaikutus on mahdollista myös tuotteistaa. Sitran raportissa ”Luonnonlukutaito – -luo liiketoimintaa vihreästä hyvinvoinnista” (2013) on esitetty tulevaisuudenkuvia ja niistä nousevia liiketoimintamahdollisuuksia, joita ovat esimerkiksi luontoympäristöjä ja luonnon hyvinvointivaikutuk-sia hyödyntävät opas-, opetus- ja koulutuspalvelut ja erilaiset luontolähtöiset valmennuspalvelut, luontoavus-teiset terapia- ja kuntoutuspalvelut, kuten metsäterapiapalvelut. Kuusijärvi voisi olla myös tällaisen toiminnan tukikohta.

Kuusijärvi on ollut vantaalaisille ja helsinkiläisille tuttu ja tärkeä uimapaikka jo vuosikymmeniä. Ympäristön ja rakentamisen laatuun ei kuitenkaan ole resurssien puutteessa voitu panostaa kovin paljoa. Kehittämissuunni-telman tavoitteena on ohjata alueelle investointeja toiminnallisen ja esteettisen laadun parantamiseksi ekolo-gisia tekijöitä unohtamatta.



Kuusijärven kehittämissuunnitelma

Työssä katsotaan Sipoonkorven kansallispuiston Vantaanpuoleista ympäristöä laajempänä kokonaisuutena ja selvitetään alueen maisemallisia vetovoimatekijöitä ja matkailupalveluja. Työssä määritellään tavoitteita myös tämän laajemman alueen kehittämiseksi. Kartalla esitetään mm. tärkeimmät saapumissuunnat kansallispuistoon. Ulkoilureitin yleissuunnittelu Hakunilasta kansallispuistoon on jo käynnistetty näiden ajatusten pohjalta.

Kuusijärveltä selvitetään palveluihin, maisemaan, luontoon, vesitalouteen ja liikenteeseen liittyviä asioita. Kehittämistyöhön ovat osallistuneet myös alueen yrittäjät ja käyttäjät. Yhteisten näkemysten pohjalta esitetään tavoitteet Kuusijärven kehittämiseksi. Suunnitelmassa esitetään maankäytön, rakentamisen, maiseman kehittämisen, ympäristörakentamisen, ulkoilureittien ja toiminnan ratkaisuja. Lisäksi esitetään kustannusarvio ehdotetuista asioista.

Työtä laaditaan laajassa yhteistyössä. Työn valmistelussa ovat mukana kaupunkisuunnittelu, kuntatekniikan keskus, tilakeskus, elinkeinopalvelut, ympäristökeskus ja liikuntapalvelut. Ohjaus- ja seurantaryhmässä ovat lisäksi kaupungin ulkopuolisinä yhteistyökumppaneina Metsähallitus ja Vantaan luontokoulu. Yleisön näkemyksiä on kerätty infotilaisuudessa ja työpajassa.

Työn keskeinen tarkoitus on sitouttaa kaupungin eri toimialat ja yksiköt suunnitelmaan ja edistämään kehittämissuunnitelmassa esitettyjä toimenpiteitä. Työ valmistuu keväällä 2016.

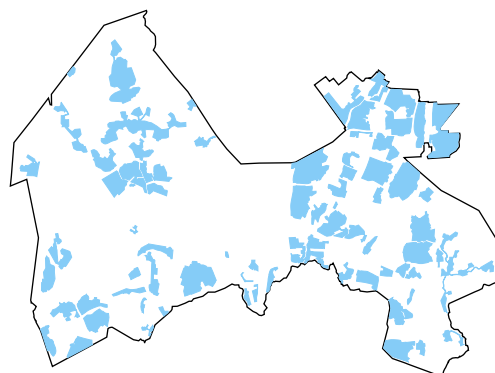


Laadukasta täydennysrakentamista Vantaalla

Vantaan 65 pientaloaluetta ovat merkittävä osa kaupunkia ja sen tulevaisuutta. Vantaan asutokunnista asui 38 % pientaloalueilla vuonna 2014. Kaupungin tavoitteena on tulevina vuosina kasvaa täydennysrakentamisen kautta, mikä tarkoittaa pientaloalueilla mm. tiivistämistä. Myös kaupungin omaa pientalotonttutuotantoa tullaan lisäämään. Pientaloalueet ja niiden kehittäminen tullaankin nostamaan Vantaalla yhdeksi painopisteeksi.

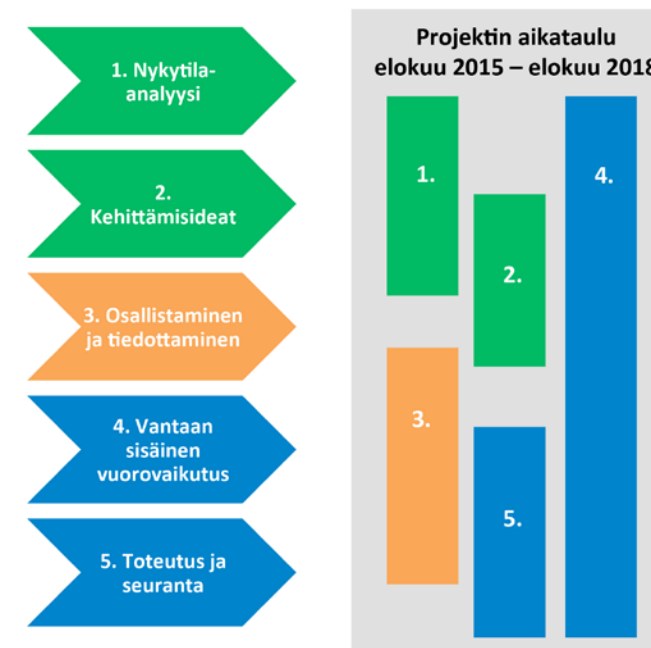
Kaupunkisuunnittelu ja rakennusvalvonta ovat käynnistäneet yhteisen kehittämishankkeen, jonka tavoitteena on etsiä uudet työkalut ja yhteistyömallit pientaloalueiden laadukaaseen tiivistämiseen ja kehittämiseen.

Tavoitteena on kehittää vantaalaisista pientaloalueista houkuttelevia ja laadukkaita asumisen paikkoja, jotka tarjoavat monipuolisia asumisen mahdollisuuksia eri elämäntilanteissa oleville ihmisille. Täydennysrakentamisella voidaan edistää esimerkiksi keskikokoisten ja pienten omakoti-, pari- ja rivitaloasuntojen saatavuutta. Lisäksi täydennysrakentaminen ja ikärakenteeltaan monipuoliset pientaloalueet edistävät olemassa olevan infrastruktuurin ja palveluiden, kuten koulujen, tarkoituksemukaista käyttöä. Täydennysrakentamisella voidaan varmistaa myös alueen palveluiden säilyminen tai paraneminen.



Vantaalla on 65 pientaloaluetta.

Pientaloalueiden kehittämisen osakokonaisuudet



Pientaloalueiden kehitystyö muodostuu osakokonaisuuksista, jotka tähtäävät samaan tavoitteeseen, täydennysrakentamisen keinoin kehittyviin ja kasvaviin pientaloalueisiin.

Yhteinen näkemys ja hyväksytyt suunnitteluperiaatteet

- 1) Työssä laaditaan jokaiselle pientaloalueelle kevyt nykytila-analyysi, jonka perusteella kartoitetaan alueen täydennysrakentamisen tarpeet ja mahdollisuudet. Samaan aikaan keräämme kehittämissideoita ja kokemuksia muista kunnista, sekä kansainvälisiä esimerkkejä pientaloalueiden täydennysrakentamisesta. Työvaiheen lopputuloksena valmistuu ohjelma pientaloalueiden kehittämiseksi.
- 2) Vanhoilta pientaloalueilta tehdään kaupunkisuunnittelussa alueelliset selvitykset, joiden perusteella muodostetaan uudet suunnitteluperiaatteet täydennysrakentamiselle. Alueellisten selvitysten avulla voidaan arvioida esimerkiksi voimassaolevan asemakaavan vanhentuneisuutta, tiivistämisen mahdollisuuksia tai muita kehittämisen keinoja, sekä reunaehtoja.
- 3) Selvitysten pohjalta muodostetaan suunnitteluperiaatteet, jotka hyväksytetään kaupunkisuunnittelulautakunnassa ja kaupunginhallituksessa. Suunnitteluperiaatteet voivat toimia esim. poikkeamis päätösten, asemakaavamuutosten, sekä rakennusvalvonnan myöntämien vähäisten poikkeamisten taustaselvityksenä. Kullekin pientaloalueelle laadittavat yhtenäiset suunnitteluperiaatteet edistävät alueen asukkaiden tasavertaista kohtelua.

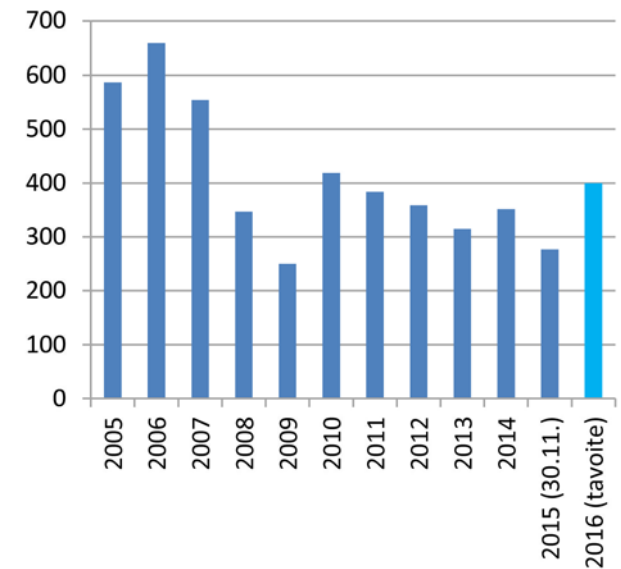
Pilotti

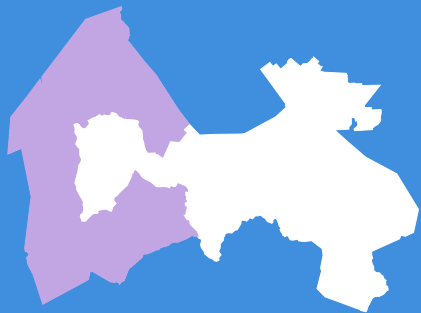
Ensimmäinen täydennysrakentamisselvitystyö on käynnistetty Länsi-Vantaalla, Vapaalan pientaloalueella. Taustaselvitys ja suunnitteluperiaatteet valmistuvat kaupunkisuunnittelulautakuntaan ja kaupunginhallitukseen keväällä 2016, jonka jälkeen alueelle voidaan myöntää suunnitteluperiaatteiden mukaisia poikkeamisia tai valmistella asemakaavamuutoksia.

Vuonna 2016 käynnistetään selvitystyöt pientaloalueilla myös Itä- ja Keski-Vantaalla. Tavoitteena on tehdä valituilta alueilta lisäksi virtuaalimallit, jotka havainnollistavat täydennysrakentamisen sijoitumista ympäristöön.

Tärkeä osa kehitystyötä on sidosryhmien osallistaminen ja tiedottaminen. Pientaloalueilla kartoitetaan kiinnostusta täydennysrakentamiseen, ja selvitystyössä osallistetaan alueiden asukkaita maankäyttö- ja rakennuslain mukaisesti. Tiedotustilaisuuksien avulla pyritään tavoittamaan tonttien myymiseen tai jakamiseen ryhtyviä maanomistajia, sekä rakentamisesta kiinnostuneita talotehtaita ja rakentajia. Rakennusvalvonta on aktiivisesti mukana vanhojen pientaloalueiden kehitystyössä ja tavoittelee merkittävää lisäystä pientalolupien määrään vuonna 2016.

Pientaloasuntojen rakennusluvut
Vantaalla 2005–2015





LÄNSI-VANTAAN ASEMAKAAVAYKSIKKÖ

Timo Kallaluoto

aluearkkitehti

Johanna Rajala

asemakaavasuunnittelija

Hanna Tiira

asemakaavasuunnittelija

Satu Onnela

asemakaavasuunnittelija

Mikko Järvi

kaavoitusinsinööri

Marko Hoffren

suunnitteluavustaja

Eeva Juusela

suunnitteluavustaja

Leena Kaunismäki

suunnitteluavustaja

Joonas Arponen

suunnitteluavustaja

LÄNSI-VANTAAN ASEMAKAAVAYKSIKKÖ

aluearkkitehti [Timo Kallaluoto](#)

Yleistä

Myyrmäen suuralueella asuu nyt 53 000 asukasta. Kehärata yhdistää alueen Helsingin keskustaan sekä lentokentälle ja aluetta sivuavat Vihdintie, Hämeenlinnantie ja Kehä III. Myyrmäestä Vuosaareen on avattu uusi joukkoliikenteen runkolinja 560. Alueella on käynnissä useita merkittäviä asuntorakentamiskohteita ja mm. Metropolia ammattikorkeakoulun laajennustyö. Kaavoituksessa priorisoidaan kehäradan vaikutusalueelle sijoituvia kohteita.

Alueelle valmistellaan [Myyrmäen kehityskuvaa](#) ja [Kaivoksenan kehityskuvaa](#), joissa kaupunkirakennetta tutkitaan laajempaan kokonaisuutena. Alueella on meneillään myös [Vantaankosken ideakilpailu](#), joka on maanomistajien järjestämä ja johon kaupunki osallistuu.

[Vapaalan pientaloalueelle](#) valmistellaan täydennysrakentamisselvitys, jolla pyritään löytämään mahdollisuuksia ja reunaehtoja pientaloalueen tiivistämiseen. Myös Silvolan yritysalueen muutosta asuinalueeksi tutkitaan.

Tavoitteet

Yleiskaavan mukaan alueella on huomattava täydennysrakentamispotentiaali. Tätä tukee vantaalainen pysäköintinormikokeilu kokeilu, jossa autopaikkojen vähimmäismäärää rautatieasemien vaikutusalueilla on alennettu. Uudet kaavoituskohteet ovat täydennysrakentamista, jotka liittyvät nykyiseen kaupunkirakenteeseen, kehärataan ja joukkoliikennevyöhykkeisiin ja sijoittuvat yleiskaavan rakentamisalueille. Yleiskaavan viheralueverkko säilyy ja sitä kehitetään muun kaavoituksen yhteydessä.

Merkittävät työt

Myyrmäen keskustakilpailun ratkaisun pohjalta kaavoitetaan Liesikujan ja Paalutorin välinen alue. Voittajaehdotuksissa on esitetty veistoksellista rakentamista, joka voisi olla osin korkeaa, osin matalaa. Alueelle tulisi Hartelan, VVO:n ja Hoasin asuntorakentamista noin 34 000 – 35 000 kerrosneliömetriä. Keskustasta kehitetään siten tunnistettava ja vetovoimainen paikka, joka sisältää myös runsaasti kivijalkaliiketilaa. Paalukylänpuistoa kehitetään keskustapuistona. Kaavatyöhön liittyy tavallista monipuolisempi osallistaminen.

Myyrmäen vanhustenkeskuksen suunnitelma sisältää palveluasumista 15 000 k-m². Rakennuksesta tulisi pääosin kuusikerroksinen ja se liitetään sillalla Myyrinkotiin.

Raappavuorentien länsipuolelle kaavoitetaan **Raappavuori ja Myyrmäenmetsä** -niminen kaavatyö. Alueelle kaavoitetaan asuinkerrostaloja kaupungin maalle yhteensä 35 000 k-m². Kaavaluonnoksessa talot kaartuvat pihojen ympärille ja talojen korkeudet vaihtelevat.

Ylästöntien eteläpuolelle (**Ylästö 7 & 8**) kaavoitetaan monipuolinen ja värikäs pientaloalue, joka sisältää ostoskeskuksen, kaksikerroksisia kerrostaloja, erilaisia rivi- ja paritaloja ja omakotitontteja. Lisäksi kaavoitetaan Ylästönrannan ja Tolkinkylänrannan virkistysalue, jossa kulki Vantaanjoen pohjoispuolinen ulkoilureitti, hiihtolatu ja ratsastusreitti.

Tuomelan koulutontista valmistuu kevään kuluessa asemakaavan muutosehdotus. Kaavaan liittyy kustannusvertailu eri vaihtoehtoista.

Linnaisten omakotialueen laajennuksen kaavoitus alkaa.



Länsi-Vantaan työohjelma 2016

| Kohde kartalla | Kaupunginosa | Kaavan numero | Kaavan nimi | Kohde/rajaus | Hakija / maanomistaja | Suunnittelija | Konsultit | Tam | Hel | Maa | Huh | Tou | Kes | Hei | Elo | Sy | Lok | Mar | Jou |
|----------------|--------------------|---------------|--|---|---|-----------------------|---|-----|-----|-----|-----|-----|-----|-----|-----|----|-----|-----|-----|
| A1 | Linnainen | 100400 | Linnaisen omakotialue (Aisaparintie) | Linnaisen eteliosassa, Aisaparintie | Kaupunki | Oikkola NN | | | | | | | | | | | | | |
| A2 | Hämeenkylä | 002220 | Tuomelan koulutontti | Hämeenkylä 12000/1, Ainontie 44 | Yrityspalvelut | Kallaluoto NN | Kaupunki / Ramboll Oy | | | | | | | | | | | | |
| A3 | Myrskylä | 001925 | Myrskymäen keskusta | Myrskymäen keskusta-asuminen ja kivijalkakauppaa | Yrityspalvelut | Tiira LKA | Kaupunki / voittajat | | | | | | | | | | | | |
| A4 | Myrskylä | 002251 | Myrskymäen asumiskeskus ym. (sis. 002087 Isomyrri) | kaavamuutoksen 001925 pohjoisosa, Ruukukuja, Liesikuja ym. | Kaupunki, Isomyrriin osalta Citycon | Kallaluoto LKA | | | | | | | | | | | | | |
| A5 | Hämevaara | 001901 | Köysikuja | Köysikuja, Vihdintien liikennealue ja asumista | KÖy Vantaan Köysikuja 1 / Castrum Oy | | | | | | | | | | | | | | |
| A6 | Hämeenkylä | 002281 | Lammasrinne 2 | Lammasrinne 2 | Päihähoito Oy / NCC | Kallaluoto NN | Ncc / Optiplan | | | | | | | | | | | | |
| A7 | Hämeenkylä | 121300 | Hämeenkylä kartano | Vanhankyläntie 11:n toimistotontti asumiseen 15 680 k-m2, hotellin laajennus ja asemakaavan ajantasaisuus | Kesk.Työeläkevak. Varma | Kallaluoto EVU | Varma, Lemminkäinen / Arkkitt.tsto HMV Oy, arkkitt. Eero Lonka | | | | | | | | | | | | |
| A8 | Vapaala | 002048 | Rajatorppa | Rajatorpan pysäköinti; sisältää 002005, Rajatorpan ostoskeskus | Rajatorpan Huolto Oy ja Rajatorpan ostoskeskus Oy | Kallaluoto LKA | Rajatorpan huolto Oy osakasyhtiöiden valtuuttamana, Rajatorpan ostoskeskus Oy / SCC Viatek, Arkkitehtitoimisto Juha Mutanen | | | | | | | | | | | | |
| A9 | Vapaala | 002275 | Kaavintie 26, Vuolatie 9b | Kaavintie 26, Vuolatie 9b | Yrityspalvelut | Kallaluoto JAR | | | | | | | | | | | | | |
| A10 | Vapaala, Varisto | 141100 | Varisto 11 | Varisto 11, Luhtitie ja Vapaalanpuisto | Kaupunki | Kallaluoto MHN | | | | | | | | | | | | | |
| A11 | Varisto | 002098 | Sarkatie ja Skobbaksenkuja | Sarkatie 4, Martinkyläntie 67, Vihdintien tiealue, Skobbaksenkuja | Vantaan MacBread Oy | Kallaluoto EJU | Vantaan MacBread Oy, kaupunki / ELY-keskus / Finmm Infra Oy | | | | | | | | | | | | |
| A12 | Varisto | 002189 | Ulkoniitty ja Haravakuja 19 | Ulkoniitty, omakotintontteja, ja Haravakuja 19:n tontin laajennus | As.Oy Haravakuja 19 | Oikkola NN | Yksinyinen / Arkkitehtuuri- ja suunnitteluseppä Seppo Kokko Oy | | | | | | | | | | | | |
| A13 | Varisto | 002273 | Varistonmäki, Varistontie 6 | Varistontie 6 | Yrityspalvelut | Kallaluoto JAR | | | | | | | | | | | | | |
| A14 | Myrskylä | 002049 | Raappavuoret, Loisketie | Uomatien pohjois- ja Raappavuorentien länsipuolinen asuin- ja liikennealue, Raappavuoret, Luhtitie, Loisketie 10 000 k-m2 | Yrityspalvelut | Tiira NN | | | | | | | | | | | | | |
| A15 | Myrskylä | 002156 | Myrskymäen metsä, Lainerinne ja Suistokuja | Uomatien etelä- ja Raappavuorentien länsipuoliset asuin- ja liikennealueet, Lainerinne, Suistokuja, Myrskymäen metsä 25 000 k-m2 | Yrityspalvelut | Tiira NN | | | | | | | | | | | | | |
| A16 | Myrskylä | 002230 | Ojapuisto | Myrskylä, Ojapuisto | Yrityspalvelut | | | | | | | | | | | | | | |
| A17 | Myrskylä | 002231 | Ajopuunpuisto | Myrskylä, Ajopuunpuisto | Yrityspalvelut | | | | | | | | | | | | | | |
| A18 | Myrskylä | 002243 | Kiltterinkuja 4 | Myrskylä, 15801/2 | Keskinäinen Työeläke-vakuutusyhtiö ELO | Tiira NN | ELO / A-konsultit | | | | | | | | | | | | |
| A19 | Kaivoksela | 001989 | Kaivoksen ostoskeskus | Kaivoksen ostoskeskus | Kaivospuhos Oy, Kiint.Oy Kaivoskaupat | Rajala NN | Kaivospuhos Oy ja Koy Kaivoskaupat / Arkkitehtitoimisto CIN Oy, Arkkitt.tsto Rouhainen | | | | | | | | | | | | |
| A20 | Kaivoksela | 002072 | Laitilankuja 7 | Laitilankuja 7 + Laitilankujan katualue | Valojärvi Anu ja Seppo | Järvi MHN | | | | | | | | | | | | | |
| A21 | Kaivoksela | 002266 | Kaivokselantie 5 | Kaivokselantie 5 | Phof Oy / Sarlin | Rajala MHN | Sarlin / Arkkitt.tsto Laiho | | | | | | | | | | | | |
| A22 | Kaivoksela | 001721 | Vanha Kaivoksela | Vanha Kaivoksela, asemakaavan ajantasaisuus ja pysäköinti. Sisältää 001721 Kaivosvuodintie 2 ja 4 pysäköinti, 001867 Kaivoksen koulun ympäristö, 001989 Kaivoksen ostoskeskus | As.Oy Kaivosvouti | Rajala LKA | | | | | | | | | | | | | |
| A23 | Martinlaakso | 002249 | Raiviosuonmäki 1 ja 7 | Martinlaakso, 17552/1 ja 4 | Satokoti Oy c/o SATO Oyj | Rajala NN | Saato Oy / Arkkitt.tsto ArkOpen | | | | | | | | | | | | |
| A24 | Martinlaakso | 002257 | Raiviosuonmäki 4 | Martinlaakso, 17573/2 | As.Oy Raiviosuonmäki 4 | Järvi NN | Saato Oy / Arkkitt.tsto Vuorelma | | | | | | | | | | | | |
| A25 | Martinlaakso | 002279 | Kivimäentie 8 | Kivimäentie 8 | Veikko ja Seija Stude | Järvi NN | | | | | | | | | | | | | |
| A26 | Vantaanlaakso | 002272 | Nedre Nybacka | Nybackankuja 1 | Kuolinpesä Sipiläinen Lempi | Kallaluoto OCO | | | | | | | | | | | | | |
| A27 | Vantaanlaakso | 002222 | Mylymäen koulun ympäristö | Vantaanlaakso 18107/1 ja 2 sekä 18022 | Yrityspalvelut | Kallaluoto NN | | | | | | | | | | | | | |
| A28 | Luhtaanmäki | 310200 | Luhtaanmäen tiepalvelualue | Luhtaanmäen tiepalvelualue | Kaupunki, Kesko (ei vielä hakenut) | Järvi NN | Valtio / WSP | | | | | | | | | | | | |
| A29 | Seutula | 330200 | Pirttiranta | Pirttirannan loma-asuntoalue | Pirttiranta Oy (ei vielä haettu) | Kangas, Kallaluoto NN | | | | | | | | | | | | | |
| A30 | Kiila | 340700 | Lavanko 1 | Lavangon moottorirata ja teollisuutta | Yrityspalvelut | Kallaluoto NN | Kaupunki / Vantaan vauhtikeskus Oy / Arkkitehtitoimisto Forma-Futura | | | | | | | | | | | | |
| A31 | Ylästö | 402100 | Ylästö 7 | Ylästö 7, Ylästöntien eteläpuolen asuinalue isonmännyn tien molemmin puolin | YIT Rakennus Oy ja yksityiset | Kallaluoto LKA | YIT-Rakennus Oy / Arkkitt.tsto Vuorelma | | | | | | | | | | | | |
| A32 | Ylästö | 002212 | Linkokuja 4 - 6 | Ylästö 40105/3,6, Linkokuja 4 - 6 | Keskinäinen Kiint.Oy Linkokuja 4-8 | Kallaluoto NN | | | | | | | | | | | | | |
| A33 | Ylästö | 002213 | Ahokuja 6 - 10 | Ylästö 40055, Ahokuja 6 - 10 | Metso Kaj ja Inga-Liil sekä Metso Timo | Järvi NN | | | | | | | | | | | | | |
| A34 | Ylästö | 402500 | Ylästö 8 | Ylästö 8, Itäpellontien pohjoispuolinen pientaloalue | TZH / Skanska | Kallaluoto LKA | TZH / Arkkitt.tsto Peltonen & Sinisalo | | | | | | | | | | | | |
| A35 | Ylästö | 403400 | Ylästönranta | Vantaanjokeen rajoittuvat virkistys- ja luonnonsuojelualueet sekä Jokitien asuinalue | Kaupunki | Kallaluoto MHN | | | | | | | | | | | | | |
| A36 | Ylästö | 403300 | Tulkintien tunneli | Tulkintien tunneli | Tulkintien tunneli | Järvi NN | | | | | | | | | | | | | |
| A37 | Ylästö, Viinikkala | 400700 | Voutila | Voutilan kylä | | | | | | | | | | | | | | | |
| A38 | Viinikkala | 002268 | Tikkurilantie 143-147 | Tikkurilantie 143-147 | Liikennevirasto, Oy Schenker East Ab, Finavia Oy | Kallaluoto NN | | | | | | | | | | | | | |
| A39 | Vapaala | 014300 | Vapaalan pientaloasutus ja suunnitteluperiaatteet | Vapaalan kaupunginosa | Kaupunki | Onnela Satu | | | | | | | | | | | | | |

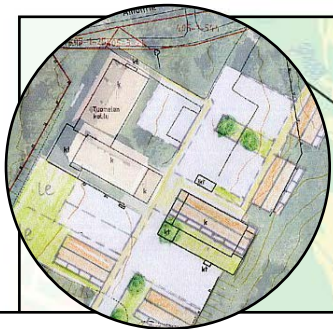
- Kiireellisyysluokka 1
- Kiireellisyysluokka 2
- Alueellinen selvitys

- o MRL 62 § mukainen tiedottaminen, sekä osallistumis- ja arviointisuunnitelma, jossa mahdolliset yleisötilaisuudet
- kh kaupunginhallitus
- kv kaupunginvaltuusto
- laadinta
- >>> nähtävillä ja lausunnoilla

Länsi-Vantaan suunnittelualueet 2016

Suunnitelman kiireellisyysluokka

- 1
- 2



Tuomelan koulutontti

Kevään kuluessa valmistuu asemakaavan muutosehdotus.



Raappavuoret

Asuinkerrostaloja kaupungin maalle Uomatien jatkeelle.



Sarlin

Yritysaluetta muutetaan asuinalueeksi.



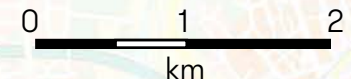
Tolkinkylä

Kaavoitetaan monipuolinen asuinalue, jonne tulee ostoskeskus, kerros-, rivi- ja omakotitaloja.





Myyrmäen keskusta

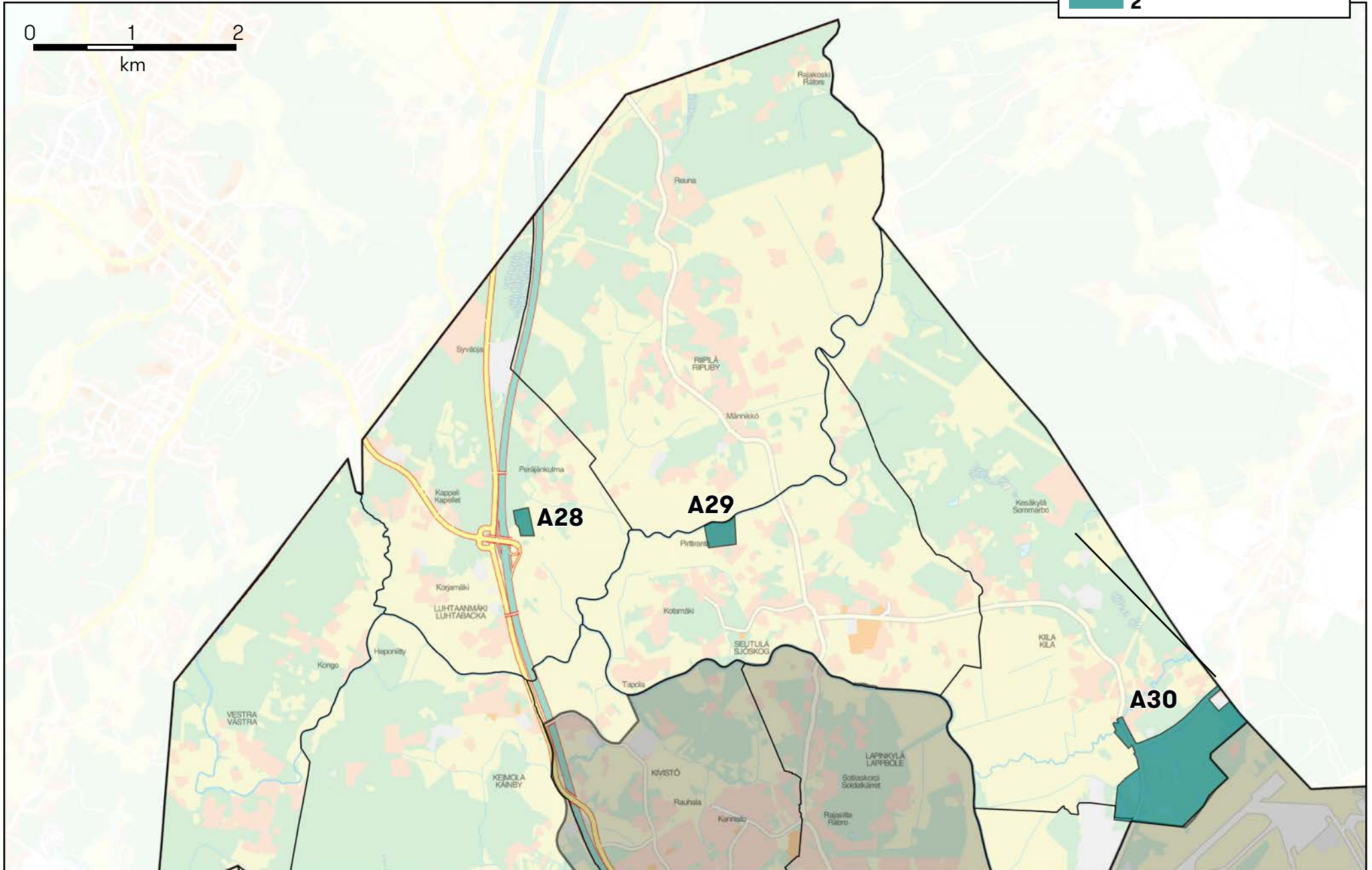
Kaavoitetaan asuntoja ja kivijalkaliiketiloja.

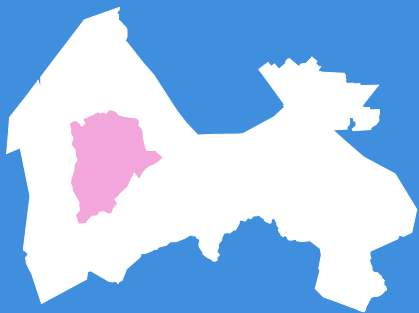


Länsi-Vantaan suunnittelualueet 2016

Suunnitelman kiireellisyysluokka

| | |
|---|---|
|  | 1 |
|  | 2 |





KIVISTÖN ASEMAKAAVAYKSIKKÖ

Lea Varpanen
kaavoituspäällikkö

Anna-Riitta Kujala
asemakaavasuunnittelija

Riikka-Maija Pihlaja
asemakaavasuunnittelija

Veli-Pekka Ristimäki
asemakaavasuunnittelija

Kai Zukale
kaavoitusinsinööri

Outi Colliander
suunnitteluavustaja

KIVISTÖN ASEMAKAAVAYKSIKKÖ

kaavoituspäällikkö [Lea Varpanen](#)

Yleistä

Kivistössä työohjelman painopiste on edelleen Kehäradan Kivistön aseman vaikutussäteellä. Uuden keskustan luominen ja toteuttamisen edistäminen etenee. Samalla keskusta laajenee Vantaan asuntomessut 2015 -alueen itäpuolelle, Murron alueena, Lapinkylän seisakkeen vaikutussäteelle. Toinen keskeinen painopiste on Vehkalan ensimmäisen työpaikka-alueen toteutuksen turvaaminen sekä seuraavien alueiden asemakaavoitus. Kolmantena kärkenä on keskustaa tukevien työpaikka-alueiden ja palveluiden edistäminen Vantaanjoen varressa.

Tavoitteet

Kivistöä toteutetaan visiolla Fillari-, Taide- ja Ekokaupunki, ja sen mukaan kuntalaiset pääsevät muokkaamaan uutta kaupunginosaansa. Kivistön (ent. Marja-Vantaan) vision päivitys aloitetaan 2016. Kivistön laatukriteerit ohjaavat alueen suunnittelua ja niihin keskittyy suuri osa kaavatöiden tavoitteiden asettelusta: laatukriteerit määritellään eri osapuolten kanssa yhteisesti. Murron uudisrakennettavan asuinalueen tavoitteena on pikku-kaupunkimaisuus ja vehreä ympäristörakentaminen, aitoineen ja tuuliviireineen. Keskusta-asuminen 7 keskittyy puurakentamisen edistämiseen ja innovatiiviseen kehittämiseen, asuntomessualueen naapurissa.

Määrälliset tavoitteet

Keskustassa asuntorakentamisen varantoa on vuoden 2015 lopulla noin 200 000 ka-m², lisäksi Keimolanmäessä noin 122 000 ka-m², joista molemmista osa on jo toteutunut. Valmistelussa olevissa asemakaavoissa on asumisen varantoa noin 250 000 ka-m². Kivistön - mutta myös koko Vantaan kannalta - merkittävin asemakaavatyö, Kaupunkikeskus 1, saataneen kaupunginvaltuustolle vuoden 2015 lopussa. Se sisältää eri toimintojen rakentamismahdollisuuksia n. 285 000 ka-m².

Valmistelussa on monipuolisia työpaikkatontteja Vehkalan aseman vaikutuspiirissä yhteensä noin 40 000 ka-m². Vehkalan kaavavarantoa toteutetaan laadukkaana ja modernina työpaikka-alueena. Åbyssä ajantasaistetaan entisen elementtitehtaan asemakaava.

Merkittävät työt

Keskusta-asuminen 7, Tikkurilantien siirto, sisältää asumisen varantoa noin 120 000 ka-m². Työpaikkarakentamista Tikkurilantien varteen tutkitaan jatkotyössä yhdistettynä rakenteelliseen pysäköintiratkaisuun.

Keskusta-asuminen 6, PuuKivistö, sisältää erityisesti puurakentamisen kehittämishankkeen. Alueella varaudutaan Kivistön palvelutalon rakentamiseen 2020 -luvulla. Kaikkiaan rakentamista olisi noin 40 000 ka-m². Suunnittelualueen koillisnurkka on nykyisin liito-oravien elinpiiriä, mutta työssä tutkitaan alueen muuttumista tulevaisuudessa ihmisasumuksille.

Murron yleissuunnitelma ja asemakaava. Keskustan laajenemisalueena Murron merkitys liittyy Kehäradan Lapinkylän seisakkeen käyttöönoton edellytysten turvaamiseen: seisakkeen läheisyyteen 2 km:n säteelle pitäisi löytyä n. 6 000 asukasta, jotta seisake saadaan ottaa käyttöön. Rakennusoikeutta monipuoliselle asuntotuotannolle löytyy n. 50 000 ka-m², ja myös täällä tutkitaan liito-oravien elinpiirin pitkän tähtäimen maankäyttöllinen ratkaisu.

Linnan kartanon historiallisesti ja luontoarvoiltaan monikerroksista ja arvokasta aluetta kehitetään palveluiden alueena. Lisärakentaminen muodostuu pienipiirteisistä, historialliseen ympäristöön sopeutuvasta asuin- ja tilakeskuksen rakennuksista. Lisäksi tutkitaan kesäveden varassa toimivaa siirtolapuutarhaa ja hevosmaneesia. Aalto Yliopisto on laatinut historiallisen kartanopuiston maiseman ja kasvillisuuden inventoinnin syksyllä 2015.

Kivistön, entisen Marja-Vantaan visio päivitetään. Työhön sisältyy vision ajanmukaisuuden arviointi, mitä visiolla saavutettiin, missä ollaan ja miten jatketaan. Työ tehdään laajalla yhteistyöllä eri hallintokuntien kanssa.



Kivistön työohjelma 2016

| Kohde kartalla | Kaupunginosa | Kaavan numero | Kaavan nimi | Kohde/rajaus | Hakija / maanomistaja | Suunnittelija | Konsultit | Tam | Hel | Maa | Huh | Tou | Kes | Hel | Elo | Syy | Lok | Mar | Jou |
|----------------|--------------------|---------------|--|--|---|--|--|-----|-----|-----|-----|-------|-------|-----|-----|-----|-----|-----|-----|
| K1 | Piispankylä | 211700 | Mestarintien siirto | Mestarintien ja Tikkurilantien liittymän siirto. | Kaupunki | Zukale | | | | k | kh | >>> | >>> | k | kh | kv | | | |
| K2 | Kivistö | 230800 | Kivistön Kaupunkikeskus 1 | Kaupunkikeskus 1: Kehäradan etelä- ja pohjoispuolinen osa Colosseumia, alueet vt 3:ita Keimolantielle. | Kaupunki, rakentajakumppanit NCC ja Skanska, Hok-Elanto ja Kesko / Sandellin perikunta / valtio | Ristimäki, Pihlaja, Kujala | kaupungin kilpailuttamat toteuttajakumppanit NCC ja Skanska (Arkkitehtitoimistot ARPT, C&J, AA-R) sekä Hok-Elanto ja Kesko (Arkkitehti Hakamäki, Arkkitehti Innovarch), Trafifix, Byman-Ruokonen / Harris-Kjisik Oy / Kehäradaprojekti | | | | | | | | | | | | |
| K3 | Kivistö | 232000 | Kivistön Keskusta-asuminen 7 | Tikkurilantien siirto etelään, asumista, työpaikatontteja, jne. | Kaupunki, Erikas Oy / Useita yksityisiä | Varpanen, Kujala, Ristimäki, Zukale | Omana työnä | | | | | | | | | | k | kh | |
| K4 | Kivistö | 002282 | | Asuntomessualueen AP -tontin muutos | kaupunki | Pihlaja / Kujala | | | k | kh | >>> | >>> | k, kh | | kv | | | | |
| K5 | Kivistö | 231900 | Kivistön Keskusta-asuminen 6 | Ns. Puukivistö, Asumista Kehäradan ja pääkadun väliselle alueelle, keskusta-asuminen 2:n itäpuolelle | Kaupunki, Erikas Oy / valtio | Kujala | Omana työnä | | | k | kh | | | | | | | | |
| K6 | Kivistö, Lapinkylä | 232300 | Murto 1 | Sinikvartsinkadun jatke Riipiläntielle, asumista Lapinkylän seisakkeen vaikutusalueelle | Kaupunki / useita yksityisiä maanomistajia | Ristimäki, XX | Maanomistajien konsultit | | | | | | | | | k | kh | | |
| K7 | Piispankylä | 211900 | Äbyn entisen elementtitehtaan tontti, vanhentunut asemakaava muutetaan | Kortteli 21139 / 3, Teollisuustontin asemakaavan ajantasastaminen, Vantaanjoen varren virkistysalueiden rajaukset, suojelukysymysten ratkaisu. | Kaupunki / Keski työeläkevak.yhtiö Varma | Zukale | Maanomistajan konsultit Nordic Real Estate Partners, Arkkitehtiruutu Oy, FCG, Sweco | k | kh | >>> | >>> | >>> | k | | kh | kv | | | |
| K8 | Piispankylä | 211800 | Kivistön liikuntakeskus | Liikuntakeskus Tikkurilantien eteläpuolelle. | Kaupunki, Erikas / yksityisiä | Kujala | omana työnä | | | | | | | | | | | | |
| K9 | Kivistö | 002265 | Vantaankoskientien ja Tikkurilantien ramppialue | Kivistön eritasoliittymän ramppien väliin bensa-asema | Kaupunki | Zukale | | | | | | | | | | | | | |
| K10 | Kivistö | 232200 | Linnan kartanon alue | Suojelukysymykset, hevostaneesi, lisärakentaminen | Linnantalo Oy | Pihlaja / xx | Maanomistajan konsultti Rosemarie Schnitzler, Trafifix | | k | kh | >>> | >>> | | | | | | | |
| K11 | Lapinkylä | 240700 | Asumista Sinikvartsinkadun eteläpuolelle | | | | | | | | | | | | | | | | |
| K12 | Myllymäki | 251000 | Vehkalan työpaikka-alueet 2 | yksityiset maanomistajat | Kaupunki / useita yksityisiä | Ristimäki | Omana työnä | | k | kh | >>> | >>> | | | | | | | |
| K13 | Myllymäki | 251100 | Pääkonttoritontti | Pääkonttoritontti Vehkalan aseman yhteyteen. | Kaupunki | Ristimäki | | | | --- | --- | --- | | | | | | | |
| K14 | Lapinkylä | 021500 | Murron yleissuunnitelma | Riipiläntien varteen asumista, osayleiskaavan A2 ja A3 alueet ja viheralueita | Pihlaja / Ristimäki | Maanomistajien konsultit ja Skanska, Anttila-Rusanen arkkitehdit | Omana työnä | k | kh | >>> | >>> | k, kh | kv | | | | | | |

■ Kiireellisyysluokka 1

■ Kiireellisyysluokka 2

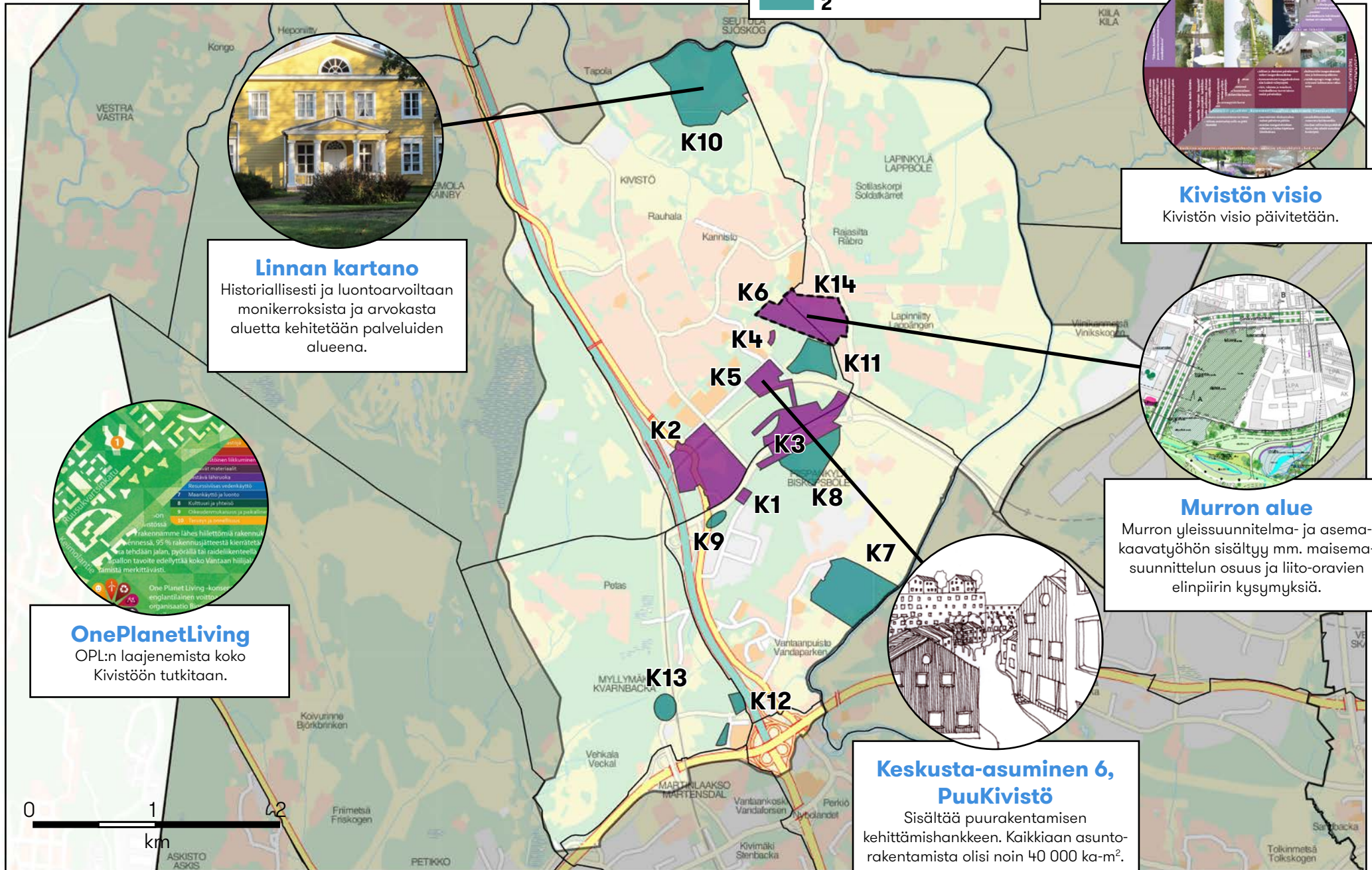
■ Alueellinen selvitys

o MRL 62 § mukainen tiedottaminen, sekä osallistumis- ja arviointisuunnitelma, jossa mahdolliset yleisötilaisuudet
 kh kaupunginhallitus
 kv kaupunginvaltuusto
 --- laadinta
 >>> nähtävillä ja lausunnoilla

Kivistön suunnittelualueet 2016

Suunnitelman kiireellisyysluokka

- 1
- 2



Linnan kartano
Historillisesti ja luontoarvoiltaan monikerroksista ja arvokasta aluetta kehitetään palveluiden alueena.

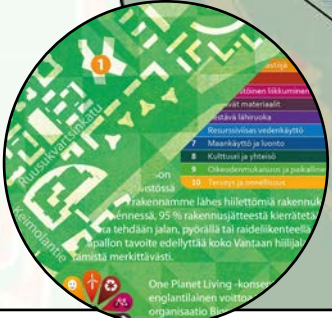
Kivistön visio
Kivistön visio päivitetään.



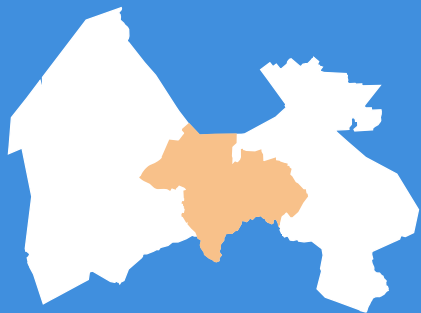
Murron alue
Murron yleissuunnitelma- ja asema-kaavutyöhön sisältyy mm. maisema-suunnittelun osuus ja liito-oravien elinpiiriin kysymyksiä.



Keskusta-asuminen 6, PuuKivistö
Sisältää puurakentamisen kehittämishankkeen. Kaikkiaan asuntorakentamista olisi noin 40 000 ka-m².



OnePlanetLiving
OPL:n laajenemista koko Kivistöön tutkitaan.



KESKI-VANTAA ASEMAKAAVAYKSIKKÖ

Asta Tirkkonen
aluearkkitehti

Merja Häsänen
asemakaavasuunnittelija

Minna Koskinen
asemakaavasuunnittelija

Saija Lauriala
kaavasuunnittelija

Seppo Niva
asemakaavasuunnittelija

Carina Ölander
asemakaavasuunnittelija

Anna-Liisa Vanhala
kaavoitusteknikko

Kimmo Kangas
suunnitteluavustaja

Sari Simonen
suunnitteluavustaja

Kaija Topra
suunnitteluavustaja

Ritva Kotilainen
asemakaavasuunnittelija
(poissa 7.9.2016 asti)

KESKI-VANTAA ASEMAKAAVAYKSIKKÖ

aluearkkitehti [Asta Tirkkonen](#)

Yleistä

Keski-Vantaan alueella painopisteinä ovat Tikkurilan keskustan uudistaminen ja Aviapoliksen keskeisten alueiden (Veromies) kehittäminen. Tikkurilassa keihäänkärkenä on keskeisen Tikkurilan kirkon korttelin uudistus. Lisäksi Tikkurilassa käynnistyy asemakaavamuutoksia asuntorakentamisen tiivistämiseksi keskeisillä alueilla. Aviapoliksessa luodaan uutta kansainvälistä kaupunginosaa lentokentän kainaloon, sujuvien maaliikenneyhteyksien ääreen.

Tavoitteet

Tavoitteena on monipuolinen asuntotuotanto. Kehäradan tuoma kiinnostus kaupungin hallinnollista keskustaa kohtaan ei näytä vähentyvän lähivuosina. Vuoteen 2025 mennessä Tikkurilaan on suunniteltu tulevan n. 5000 uutta asukasta. Tikkurilassa on viime vuosina valmistunut uusia asemakaavamuutoksia asuntorakentamisen tiivistämiseksi ja maankäytön tehostamiseksi. Muutokset jatkuvat ja tavoitteena on luoda keskustaan lähivuosina lisää mahdollisuuksia asuntorakentamiselle. Kirkon korttelin tulevasta rakennusoikeudesta merkittävä osuus on asuntorakentamista, lisäksi Veturipolun huonokuntoisten asuntojen korjaaminen tuo uutta kerrosalaa aseman vaikutusalueelle.

Veromiehessä on käynnistynyt merkittäviä asuntorakentamiseen tähtäviä kaavamuutoksia. Tavoitteena on monipuolinen, elävä kaupunkikeskusta. Työpaikkarakentamiselle varataan tilaa myös alueen sisälle, sen lisäksi, että suurten liikenneväylien ympäristöön osoitetaan työpaikkarakentamisen alueet puskurivyöhykkeeksi väylin aiheuttamalle ympäristöhäiriöille.

Aviapoliksen kaavarunko valmistuu vuoden 2016 alussa ja se antaa suuntaviivat alueen asemakaavoille. Tikkurilassa on käynnissä **Tikkurilan jokirannan maisema-arkkitehtuurikilpailu**, jonka tuloksilla voi olla vaikutusta myös ympäröivään maankäyttöön.

Merkittävät työt

Aviapoliksen asuntokaavoista suurin on **Perintötien (5 ja 3) itäpuolella olevien kortteleiden asemakaavamuutos**. Alue on Lemminkäinen Oy:n hallinnassa. Kaavassa on tavoitteena Aviapoliksen kaavarungon periaatteiden mukaan luoda umpikorttelimaista kaupunkirakennetta, jossa toiminnot sekoittuvat ja pysäköinti sijoittuu keskitetyksi laitoksiin. Kaavamuutoksen tavoitteena on n. 65 000 k-m²:ä asuin- ja työpaikkarakentamista. Lähitöllä on käynnissä ja käynnistymässä muitakin kaavahankkeita asuntorakentamiselle.

Tikkurilan keskustassa on merkittävä keskeinen suunnitteluhanke **Tikkurilan kirkon ja seurakuntien virastotalojen tontilla**. Kaavamuutoksessa on tavoitteena luoda edellytykset asuntorakentamiselle ja ratkaista seurakuntien kirkko- ja toimitilakysymykset kaupunkirakenteeseen tiiviisti istuvalla mallilla. Kaavamuutoksessa on mukana myös kaupungin omistama tontti Unikkotien puolella.

Hiekkaharjun vesitornin uusiminen on välttämätöntä alueen vesihuollon turvaamiseksi.

Vantaan energia on luopumassa varasto- ja varikkoalueistaan Koivuhaassa Peltolantien molemmin puolin. Asemakaavamuutoksella järjestetään tontti **Vantaan Energian toimitalolle**, ja loppu alueesta **muutetaan asuinkortteleiksi**. Alueen suunnittelussa otetaan huomioon sen sijainti Tikkurilantien vieressä sijaitsevien kerrostaloja ja Apilatie pohjoispuolella alkavan pientaloalueen välissä. Osa kaavamuutosalueesta on Vantaan kaupungin omistuksessa.

Backaksen kartanon alueen suunnittelu etenee. Asemakaavalla suojellaan kartanon kulttuurihistoriallisesti arvokkaat rakennukset ja samalla tutkitaan mahdollisuudet rakentaa asuntoja kartanon ympäristöön.



Keski-Vantaan työohjelma 2016

| Kohde kartalla | Kaupunginosa | Kaavan numero | Kaavan nimi | Kohde/rajaus | Hakija / maanomistaja | Suunnittelija | Tam | Hel | Maa | Huh | Tou | Kes | Hei | Elo | Syy | Lok | Mar | Jou |
|----------------|--------------|---------------|----------------------------|--|--|----------------------------|--------|-----|-----|--------|-------|--------|-----|-------|-----------|-------|-------|-------|
| B1 | Pakkala | 511800 | Backaksen kartano | Korttelit/tontit | HOK-E | (Kotilainen), Häsänen, SSI | | | k | kh | >>> | >>> | | >>> | k | kh,kv | | |
| B2 | Veromies | 002196 | Pyhtäänkorventie 8 | kortteli 52308/11 | Wulff-yhtiöt Oyj | Ölander, KTO | o | | | | | k, kh | | >>> | >>> | | k | kh |
| B3 | Veromies | 002204 | Perintötie 5 | kortteli 52121/10 | Lemminkäinen Talo Oy | Häsänen, SSI | | | | k | kh | >> | | >> | | k | kh | kv |
| B4 | Veromies | 002205 | Perintötie3 | kortteli 52127/1 | Lemminkäinen Talo Oy | Häsänen, SSI | | | | k | kh | >> | | >> | | k | kh | kv |
| B5 | Veromies | 002260 | kortteli 52125 | osa kortteli 52125 | YIT Rakennus Oy | Koskinen, KKA | | | | | k, kh | >>> | >>> | >>> | k, kh | kv | | |
| B6 | Hiekkaharju | 002261 | Kullerupuisto | 60070-70074, 60082, Kullerupuisto | Vantaan ja Helsingin seurakuntayhtymät | Ölander, KTO | | | k | kh | >>> | >>> | | k | kh,kv | | | |
| B7 | Hiekkaharju | 002286 | Hiekkaharjun Vesitorni | Malmimäenpuisto | HSY-Vesi, kaupunki | Niva, Lauriala | o | | | | k | kh | | >>> | >>> | | k | kh,kv |
| B8 | Hiekkaharju | 002287 | Malmimäenpuisto | | kaupunki | Niva, Lauriala | | | | | | | | | o | | | |
| B9 | Tikkurila | 002254 | Tikkurilan kirkon kortteli | kortteli 61204/5 | Vantaan seurakuntayhtymä | Niva, SSI | | o | | | k | kh | >>> | >>> | k, kh | kv | | |
| B10 | Jokiniemi | 002234 | Metla | kortteli 62042/1 | Senaatti-kiinteistöt | Koskinen, SSI | k, kh | >>> | >>> | k, kh | kv | | | | | | | |
| B11 | Koivuhaka | 002277 | Vantaan Energia | kortteli 68160 ja osa korttelista 68161 | Vantaan energia, kaupunki | Niva | k, kh | >>> | >>> | k, kh | kv | | | | | | | |
| B12 | Tammisto | 002171 | Sähkötie 3-7 | Kortteli 50004/18 /Gigantti ja XXL | Kiint.Oy Vantaan Sähkötie 3 | Onnela, KKA | kh, kv | | | | | | | | | | | |
| B13 | Tammisto | 002255 | Sähkötie 1 | kortteli 50004/20 | Kiint.Oy Vantaan Sähkötie 1 | Koskinen, KKA | kh, kv | | | | | | | | | | | |
| B14 | Pakkala | 002285 | Johdinpuisto | | Börje Henriksson | Lauriala, Koskinen | | | | | o | | | | | k, kh | >>> | >>> |
| B15 | Veromies | 002258 | Huberin halli | osa kortteli 52126 | Kiint.Oy Vandahl, LVI-Dahl | Koskinen, Lauriala, KKA | | | | | | | | | | | | |
| B16 | Veromies | 002270 | Turbiinitie | | Finavia, LAK | Onnela | k | kh | >>> | >>> | k | kh, kv | | | | | | |
| B17 | Tikkurila | 002263 | Veturipolku | Kortteli 61220 | VAV Asunnot Oy, kaupunki | Niva, SSI | | | | o | | | | k, kh | >>> | >>> | k, kh | kv |
| B18 | Tikkurila | 002190 | Hotelli Vantaa | Kortteli 61113, Hotellin laajennus | Kiint.Oy Haukipurontie | Niva/SSI | k, kh | >>> | >>> | k | kh | kv | | | | | | |
| B19 | Jokiniemi | 002262 | Gammelkulla | osa Satomäenranta-puistoa | Bernt Weck/ Sisco Tec Oy | Koskinen, KKA | | | | | k, kh | >>> | >>> | >>> | k, kh, kv | | | |
| B20 | Viertola | 002174 | Pajunotko | Kortteli 6317/2, Pajunotko | As.Oy Pajunotko | Niva /KTO | k, kh | kv | | | | | | | | | | |
| B21 | Ruskeasanta | 002047 | Mistelinsiemen | VL-aluetta korttelin 67112 länsipuolella | Solveig Juslin, kts.muutos 001701 | Vanhala | k, kh | >>> | | k, kh, | kv | | | | | | | |
| B22 | Ruskeasanta | 002292 | Kuismatie 104 | YO-tontti korttelissa 67104 | kaupunki | | | | | | | | | | | o | | |

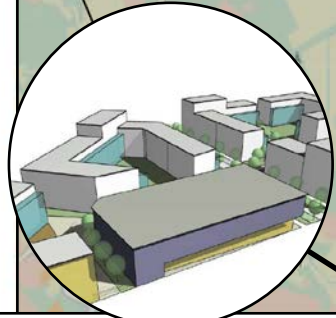
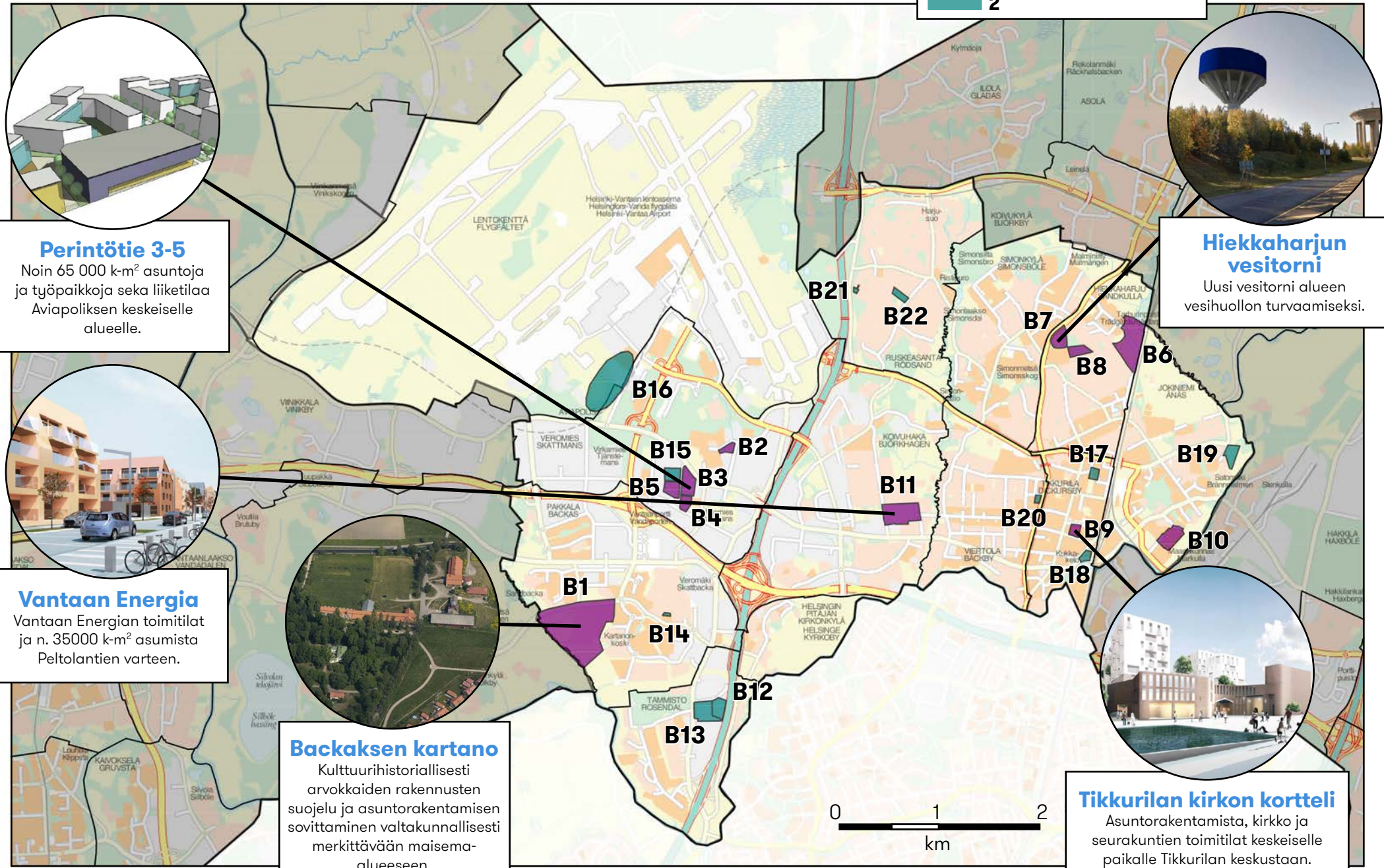
Kiireellisyysluokka 1

Kiireellisyysluokka 2

o MRL 62 § mukainen tiedottaminen, sekä osallistumis- ja arviointisuunnitelma, jossa mahdolliset yleisötilaisuudet
 kh kaupunginhallitus
 kv kaupunginvaltuusto
 k kaupunkisuunnittelulautakunta
 ---- laadinta
 >>> nähtävillä ja lausunnoilla

Keski-Vantaan suunnittelualueet 2016

Suunnitelman kiireellisyyssluokka



Perintötie 3-5
Noin 65 000 k-m² asuntoja ja työpaikkoja sekä liiketilaa Aviapoliksen keskeiselle alueelle.



Hiekkaharjun vesitorni
Uusi vesitorni alueen vesihuollon turvaamiseksi.



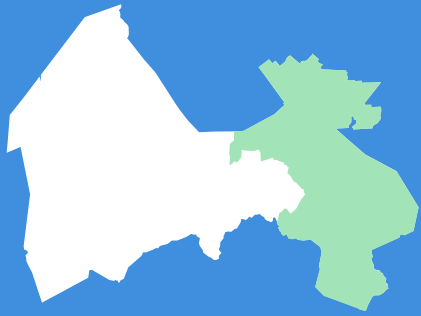
Vantaan Energia
Vantaan Energian toimitilat ja n. 35000 k-m² asumista Peltolantien varteen.



Backaksen kartano
Kulttuurihistoriallisesti arvokaiden rakennusten suojelu ja asuntorakentamisen sovittaminen valtakunnallisesti merkittävään maisema-alueeseen.



Tikkurilan kirkon kortteli
Asuntorakentamista, kirkko ja seurakuntien toimitilat keskeiselle paikalle Tikkurilan keskusta.



ITÄ-VANTAAN ASEMAKAAVAYKSIKKÖ

Vesa Karisalo

aluearkkitehti

Lassi Tolkki

asemakaavasuunnittelija

Noora Koskivaara

asemakaavasuunnittelija

Mari Jaakonaho

asemakaavasuunnittelija

Jari Jokivuo

asemakaavasuunnittelija

Mikel Aizpuru

kaavasuunnittelija

Jyrki Nieminen

kaavoitusteknikko

Merja Hokkanen

suunnitteluavustaja

Vuokko Rova

suunnitteluavustaja

ITÄ-VANTAAN ASEMAKAAVAYKSIKKÖ

aluearkkitehti Vesa Karisalo

Yleistä

Itä-Vantaa kasvaa kolmen merkittävän asemanseudun, Korson, Koivukylän ja Hakunilan sekä Länsimäen ympärillä. Keskuksia kehitetään omaleimaisina ja monipuolisina kaupunkiympäristöinä. Niissä turvataan monipuolinen ja jatkuva asuntotuotanto, palvelut, joukkoliikenneyhteydet sekä hyvät yhteydet viheralueille. Kaikissa keskuksissa on vireillä eri tasoisia kehittämis-suunnitelmia, suunnittelukilpailuja, kaavarunkotöitä ja asemakaavanmuutoksia. Huomiota kiinnitetään myös omakotialueiden täydennysrakentamismahdollisuuksiin. Östersundomin kasvusuunnan konkreettisia ratkaisuja etsitään vielä ja Länsimäen alueen tulevaisuus liittyy olennaisesti näihin suunnitelmiin.

Tavoitteet

Yleiskaavan pohjalta alueella on huomattava täydennysrakentamispotentiaali. Tätä tukee pysäköintikokeilu, jossa autopaikkojen vähimmäismäärää rautatieasemien vaikutusalueilla on madallettu. Kaavoituskohteet ovat täydennysrakentamista, jotka liittyvät nykyiseen kaupunkirakenteeseen, kehärataan ja joukkoliikennevyöhykkeisiin ja sijoittuvat yleiskaavan rakentamisalueille. Yleiskaavan viheralueverkko säilyy ja sitä kehitetään muun kaavoituksen yhteydessä.

Korsossa keskustaa kehitetään keskustakilpailun tulosten perusteella. Vuoden aikana käynnistetään asemakaavan muutoksia, joilla toteutetaan kilpailun tavoitteita monipuolisesta asuin- ja palvelukeskustasta. Korso on omaleimainen kylänsä, jonka yhteisöllisyys pitää näkyä kaupunkikuvassakin.

Koivukylän keskustaa kehitetään keskustasuunnitelma 2009:n mukaisesti. Keskustaan suunnitellaan edelleen uutta asumisen ja palvelujen keskusta, joka liittyy saumattomasti Hakopolun liikekiinteistöön ja rautatieasemaan. Tavoitteena on tiivistää ja täydentää olevaa keskustaa myös länsipuolella rataa.

Hakunilan keskustatyössä on tavoitteena vanhan keskustan uudistaminen ja laajentaminen länteen. Hakunilan bussivarikon kohtalo on ratkaisun kannalta merkittävä kysymys.

Merkittävät työt

Korson keskustan kaavamuutokset tontinluovutuskilpailun pohjalta ovat merkittävä kokonaisuus. Käynnissä on **Korson tornitalon kaavamuutos**, jonka mukaisesti Lumon pohjoispuolelle rakennettaisiin 16 kerroksinen asuintornitalo. Käynnistymässä on myös ns. **Korsotalon kaavamuutos** kerrostalorakentamiselle. **Ydinkeskustan kaavamuutos** pyritään käynnistämään vuoden aikana mahdollisimman laaja-alaisena.

Koivukylässä julkistetaan keväällä tontinluovutuskilpailu, jolla etsitään ratkaisua Koivutorin ympäristön täydennysrakentamiselle. Radan länsipuolella, Asolanväylän liittymässä käynnistyy **Postin liiketontin** muuttaminen asuinkerrostalotontiksi. Pysäköintijärjestely toteutetaan kansiratkaisuna ja kadunvarteen tavoitellaan kivijalkaliiketilöitä.

Hakunilassa tehdään kaavarunkotasoinen kokonaistarkastelu keskustan uudistamisesta ja laajentamisesta. Myös kerrostaloalueen tiivistymisedellytyksiä selvitetään.

Kormuniityn kaavamuutosta tehdään kaavarungon rinnalla. Siinä ratkaistaan asumisen ja palveluiden suhde ja mittakaava urheilupuistoon rajoittuvalla laakson osalla.

Länsimäessä käynnistyy **Vaaralan teollisuusalueen asemakaava**, jolla toteutetaan yleiskaavan mukaista maankäyttöä kun Kehä III parannustyö on valmistunut.



Itä-Vantaan työohjelma 2016

| Kohde kartalla | Kaupunginosa | Kaavan numero | Kaavan nimi | Kohde/rajaus | Hakija / maanomistaja | Suunnittelija | Tam | Hel | Maa | Huh | Tou | Kes | Hel | Elo | Syy | Lok | Mar | Jou | |
|----------------|--|---------------|--|---|---|----------------------------------|-------|-----|-------|-------|-----|-----|-----|-------|-------|-------|-------|-----|-----|
| C1 | Hakkila | 060900 | Rusokallio 1 | Hakkila kortteli 66205 - Vanha Porvoontie | GC Vantaa Logistics Oy, Vantaan kaupunki | Köykä / VRO | --- | --- | --- | k, kh | >>> | >>> | >>> | --- | k | kh | kv | | |
| C2 | Koivukylä | 002295 | Asolarinväylä 50 | Asolarinväylä - Koivukylän Puistotie | Vantaan kaupunki /Rahaslo | Tolkki | | | o | --- | --- | --- | --- | k | >>> | >>> | >>> | k | |
| C3 | Koivukylä | 002291 | Leinela pohjoisosa | Leinelaentie - Leinelänkaari | Vantaan kaupunki | Tolkki | | | o | >>> | k | >>> | >>> | >>> | >>> | k | kh | kv | |
| C4 | Havukoski | 002114 | Koivutori | Koivukylän puistotie - Kytöte - päärata | Vantaan kaupunki | Tolkki | --- | --- | --- | --- | --- | --- | --- | o | --- | --- | k | >>> | |
| C5 | Korso | | Korsotalo | Rekolanoja - Korsopolku | Lujatalo, Vantaan kaupunki | Tolkki | --- | --- | o | --- | --- | k | >>> | >>> | >>> | k | kh | kv | |
| C6 | Korso | | Keskustakäpälän kaavamutokset /YT | Laajuus selvää myöhemmin | Vantaan kaupunki/ yksityiset | Tolkki | --- | --- | --- | --- | --- | o | --- | --- | k | >>> | >>> | >>> | |
| C7 | Korso | 002144 | Korsori | Korttelit 81101 ja 81102 Kotkansiipi - Urpiaisentie | Vantaan kaupunki | Tolkki / MHO | kh | kv | | | | | | | | | | | |
| C8 | Leppäkorpi | 002289 | Leppäkorpi 4A | Leppäkorventie - Lumikkopuisto | Vantaan kaupunki | Koskivaara, Aizpuru /MHO | --- | --- | --- | --- | --- | --- | --- | --- | --- | --- | --- | o | |
| C9 | Leppäkorpi | 841000 | Leppäkorpi 4E | Metsolansuo - Hamaahykeentie | Vantaan kaupunki/ yrityspalvelut | Koskivaara/ VRO | | | | | | | | k, kh | >>> | >>> | | | |
| C10 | Nikinmäki | 002246 | Nikinmäki, K 86153 | Äyriäsenkuja | Antti ja Aira Miettinen | Hokkanen | --- | --- | --- | o | --- | --- | --- | --- | --- | k, kh | >>> | >>> | |
| C11 | Länsimäki | 002187 | Pallas | Länsimäentie - Pallastunturintie | Vantaan kaupunki | Karisalo, Aizpuru / MHO | --- | --- | k, kh | >>> | >>> | --- | --- | k, kh | kv | --- | --- | --- | |
| C12 | Länsimäki | 002241 | Maalinaanantie 6-16 | Rajakentäntie - Maalinaanantie | VAV | Köykä / MHO | --- | --- | k, kh | >>> | >>> | --- | --- | k, kh | kv | --- | --- | --- | |
| C13 | Vaarala | 002239 | Lähdipuisto | Koivumaentie - Lähdipuisto | Vantaan kaupunki | Aizpuru / MHO | --- | --- | --- | k, kh | --- | --- | >>> | >>> | --- | --- | k, kh | kv | |
| C14 | Vaarala | 930400 | Vaaralan teollisuusalue 2 | Kehä 3 - Fazerintie - Länsimäentie | Vantaan kaupunki, Helsingin kaupunki, Fazer, Valio | Köykä/ xx | | | | o | --- | --- | --- | --- | --- | --- | --- | --- | |
| C15 | Hakunila | 002226 | Komunittyn asuinalue | Hakunilan urheilupuisto - Hevoshaantie | Vantaan kaupunki/ yrityspalvelut | Tolkki, Koskivaara, Aizpuru /VRO | | o | --- | --- | --- | --- | --- | --- | --- | --- | k, kh | >>> | >>> |
| C16 | Rajakylä | 002238 | Rimapuisto | Maratontie - Rimapuisto | Suomen Lähikauppa ja yrityspalvelut, YPA:n hakemus | Aizpuru/MHO | --- | --- | --- | --- | --- | --- | o | --- | --- | --- | --- | --- | |
| C17 | Itä-Hakkila | 002294 | Rukinyöry | Vanha Lahdentie - Palttinaatie - Vyyhtitie | Vantaan kaupunki | Jaakonaho | --- | --- | --- | --- | --- | --- | o | --- | --- | --- | --- | --- | |
| C18 | Hakkila | 002095 | Metso | Hakkila K66200 | Sponda ja Yrityspalvelut | Jokivuo /MHO | --- | --- | --- | --- | --- | --- | --- | --- | --- | k, kh | >>> | >>> | |
| C19 | Päiväkumpu | 750800 rkm | Päiväkumpu 8 | Tuulikintie - Uiskontie - Ulpuentie | Vantaan kaupunki/ yrityspalvelut | Koskivaara/ VRO | --- | --- | --- | --- | --- | --- | --- | --- | --- | --- | --- | o | |
| C20 | Molari | 002128 | Joukkotie, K 80120 sekä Pihkalantien eteläosan katualueita | Y kortteli ja 73273 TY-3 muutetaan seniorisuusosalle (k) , Pihkalantien katualue | Vantaan kaupunki/ yrityspalvelut | Koskivaara/VRO | --- | --- | --- | o | --- | --- | --- | --- | --- | k, kh | >>> | >>> | |
| C21 | Korso, Vierumäki, Vallinjo | 002288 | Lehmustontie | | | Aizpuru | --- | --- | --- | --- | --- | --- | --- | --- | --- | o | --- | --- | |
| C22 | Nikinmäki | 002206 | Harrikuja ja Keski-Nikinmäen muutokset | Harrikuja, Nikinmäentie, Lahdentie, Sipoontie, Keravanjoki | Tuomi Klas ja Katarina pk. | Koskivaara / MHO | --- | --- | --- | --- | --- | --- | --- | --- | --- | o | --- | --- | |
| C23 | Nikinmäki | 002134 | Nikinmäki osa K86151 | | Sarpola Ellen | Jokivuo /MHO | --- | --- | o | --- | --- | --- | --- | k, kh | >>> | >>> | --- | --- | |
| C24 | Vaarala | 001737 | Vaarala, K93222 | Kukkarokuja - Vaaralankulma | Laaksonen Jarkko ja Leila, Virta Sanna Kaisa, As Oy Vaaralankulma 1, Asunmaa Meeri ja Antero? | Karisalo/MHO | kv | | | | | | | | | | | | |
| C25 | Kuninkaanmäki | 971000 | Byända | Vanha Porvoontie - Laurintie - Mesitie | Westertlund | Jaakonaho/Karisalo | --- | o | --- | --- | --- | --- | --- | --- | --- | --- | --- | --- | |
| C26 | Kuninkaanmäki | 002250 | Maanmittaritie | Maanmittaritie , Honkametsän viheralueen reuna | | Koskivaara | --- | --- | --- | --- | --- | --- | --- | --- | o | --- | --- | --- | |
| C27 | Hakkila | 062400 | Vantaan Akselin kaavarunko 2 | Vanhan Porvoontien ympäristö | | Köykä / MHO | --- | --- | --- | --- | --- | --- | --- | --- | k, kh | --- | --- | --- | |
| C28 | Hakunila | 091600 | Hakunilan keskustan kaavarunko | Yhteistyössä yleiskaavoituksen kanssa | | Konsultti/ Jokivuo/ VRO | --- | --- | --- | o | --- | --- | --- | --- | --- | k, kh | >>> | >>> | |
| C29 | Kuninkaanmäki, Sotunki, Itä-Hakkila, Hakunila, Ojanko, Nikinmäki, Länsisalmi | 091400 | Kuusijärvi-Sipoonkorpi -selvitys, | Sipoonkorven kansallispuiston ympäristön ja Kuusijäven virkistysalueen toiminnallinen ja maisemallinen selvitys (k) | | Muukka/Karisalo | k, kh | | | | | | | | | | | | |

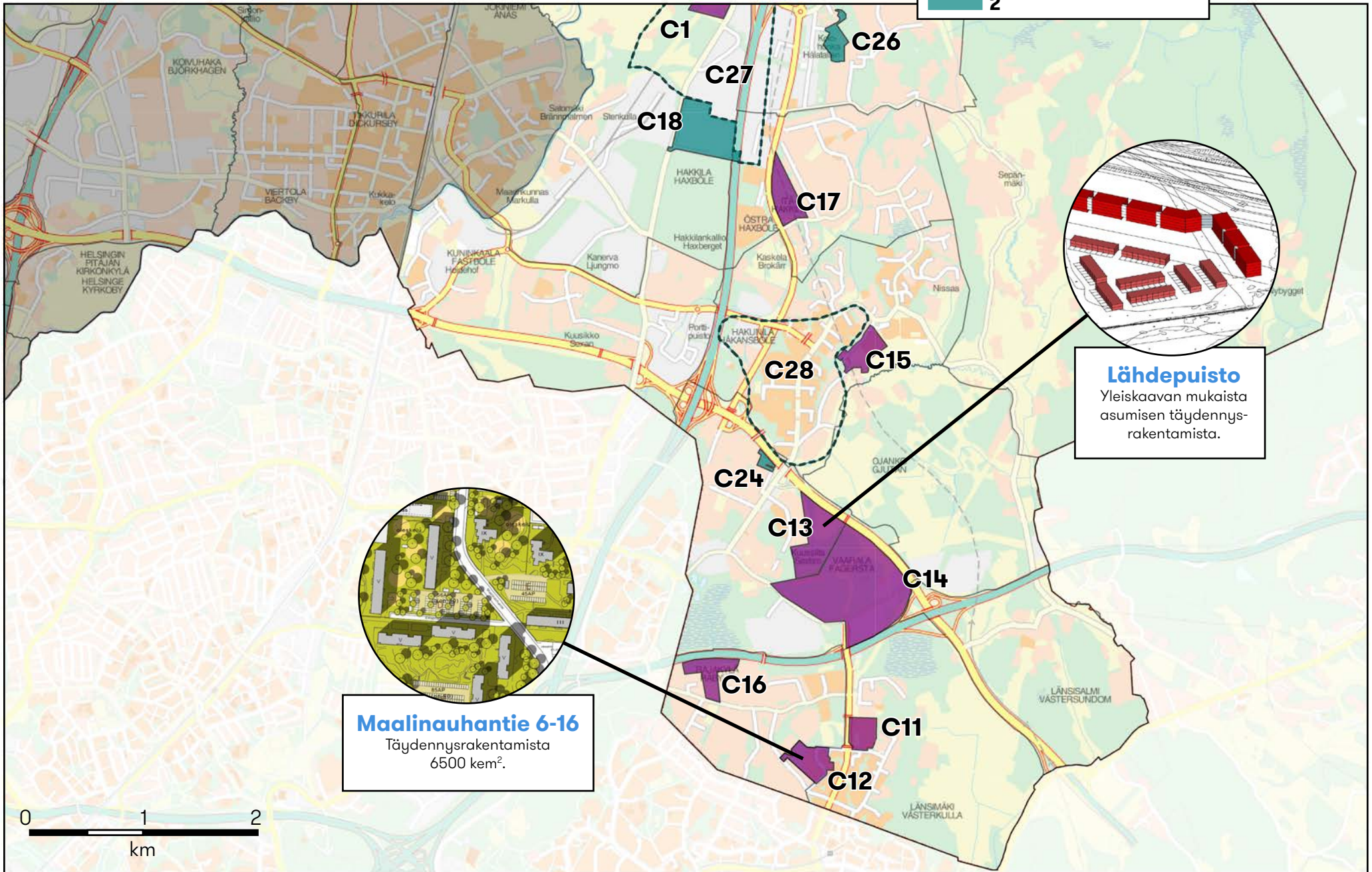
Kireellisyysluokka 1
 Kireellisyysluokka 2
 Alueellinen selvitys

o MRL 62 § mukainen tiedottaminen, sekä osallistumis- ja arviointisuunnitelma, jossa mahdolliset yleisötilaisuudet
 kh kaupunginhallitus
 kv kaupunginvaltuusto
 --- laadinta
 >>> nähtävillä ja lausunnoilla

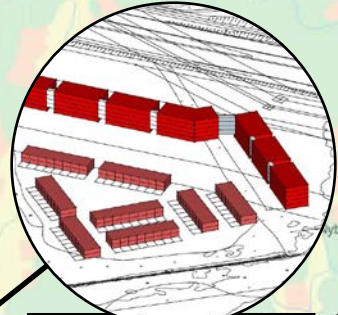
Itä-Vantaan suunnittelualueet 2016

Suunnitelman kiireellisyysluokka

| | |
|--|---|
| | 1 |
| | 2 |



Maalinauhantie 6-16
Täydennysrakentamista
6500 kem².



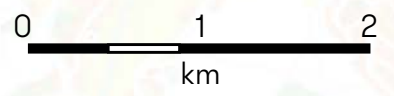
Lähdepuisto
Yleiskaavan mukaista
asumisen täydennys-
rakentamista.

0 1 2
km

Itä-Vantaan suunnittelualueet 2016

Suunnitelman kiireellisyyssluokka

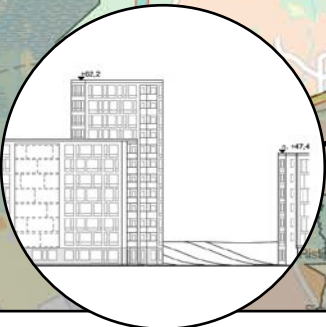
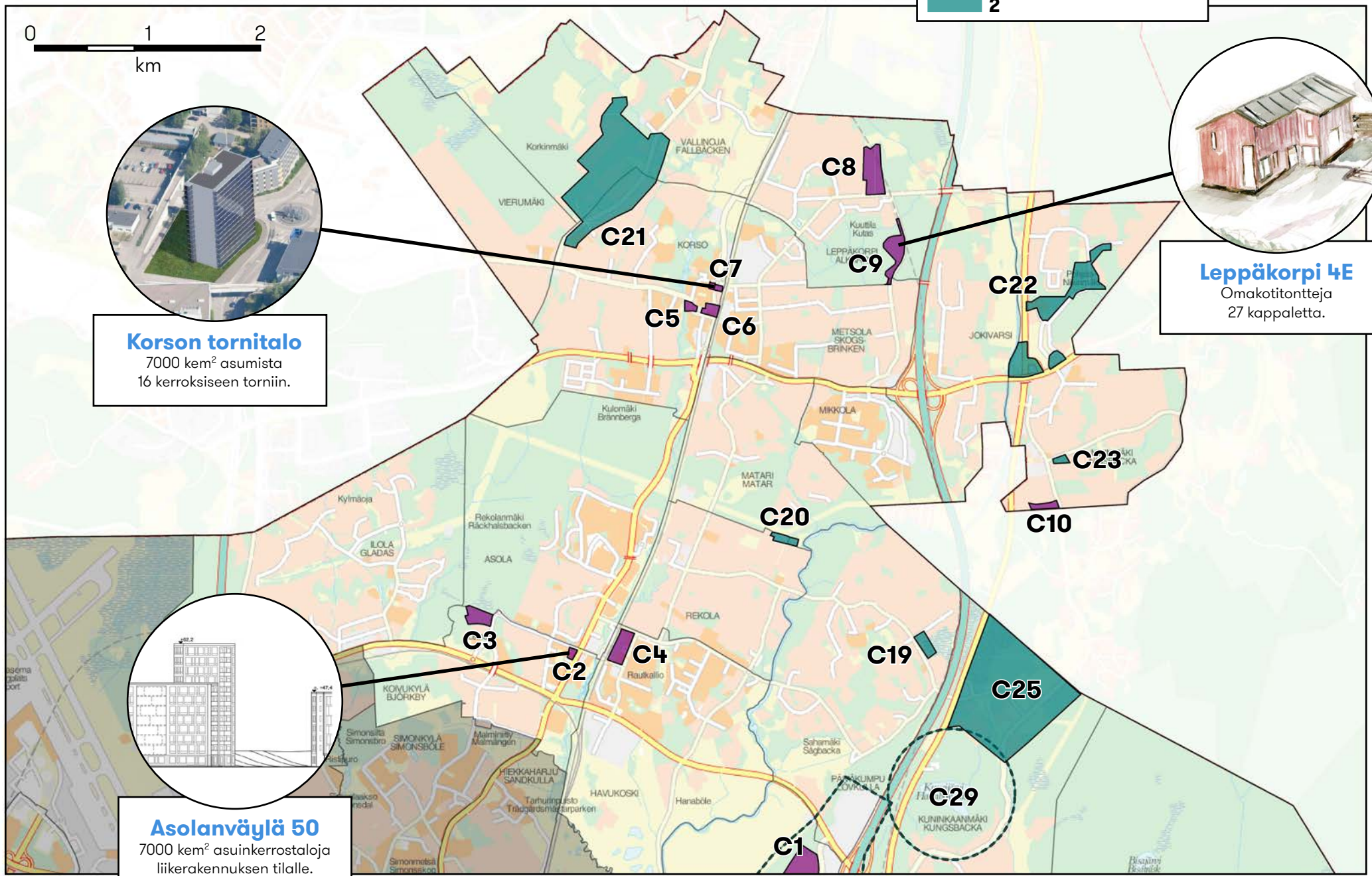
- 1
- 2



Korson tornitalo
7000 kem² asumista
16 kerroksiseen torniin.



Leppäkorpi 4E
Omakotitontteja
27 kappaletta.



Asolanväylä 50
7000 kem² asuinkerrostaloja
liikerakennuksen tilalle.

Asemakaavoituksen 5- ja 10-vuotissuunnitelma vuosille 2016-2020 ja 2021-2023

Taulukossa on esitetty ennuste vuosina 2016-2020 ja 2021-2025 laadittavien asemakaavojen ja asemakaavamuutosten kokonaiskerrosaloista (asuminen, työpaikka sekä muu kerrosala) merkittävimmissä asemakaavoissa sekä alustava laadinta-aikataulu puolivuositain (I/II).

| Vantaa | | | | | | Asuntokaavoituksen k-m2 vuosina 2016-2020 | | | | | | | | | | Asuntokaavoituksen k-m2 vuosina 2021-2025 | | | | | | | | | | |
|-------------------|---|---------------------|----------------|------------------|------------------|---|----------------|---------------|----------------|---------------|----------------|---------------|----------------|-----------|----------------|---|---------------|-----------|---------------|---------------|----------|-----------|----------|-----------|----------|----------|
| Asemakaavayksikkö | Asunto- ja työpaikkakaavoitus 2016-2025 | | | | | Asuntokaavoituksen k-m2 vuosina 2016-2020 | | | | | | | | | | Asuntokaavoituksen k-m2 vuosina 2021-2025 | | | | | | | | | | |
| | Asunto-kerrosala | Työpaikka-kerrosala | Muu kerrosala | Yhteensä | Pientalo-asunnot | 2016 k-m2 | | 2017 k-m2 | | 2018 k-m2 | | 2019 k-m2 | | 2020 k-m2 | | 2021 k-m2 | | 2022 k-m2 | | 2023 k-m2 | | 2024 k-m2 | | 2025 k-m2 | | |
| | k-m2 | k-m2 | k-m2 | k-m2 | lkm | I | II | I | II | I | II | I | II | I | II | I | II | I | II | I | II | I | II | I | II | |
| Länsi-Vantaa | 557 950 | 58 840 | 86 400 | 643 450 | 489 | 14 040 | 45 560 | 0 | 173 650 | 0 | 159 500 | 0 | 71 400 | 0 | 116 000 | 0 | 0 | 0 | 0 | 0 | 0 | 0 | 0 | 0 | 0 | 0 |
| Keski-Vantaa | 464 500 | 37 500 | 2 000 | 504 000 | 15 | 9 000 | 126 500 | 24 000 | 67 000 | 0 | 120 000 | 0 | 55 000 | 0 | 55 000 | 0 | 0 | 0 | 0 | 0 | 0 | 0 | 0 | 0 | 0 | 0 |
| Kivistö | 642 480 | 1 236 300 | 24 500 | 1 903 280 | 46 | 0 | 88 000 | 0 | 223 000 | 48 000 | 0 | 70 480 | 33 000 | 0 | 50 000 | 0 | 50 000 | 0 | 30 000 | 50 000 | 0 | 0 | 0 | 0 | 0 | 0 |
| Itä-Vantaa | 477 300 | 6 200 | 7 500 | 459 000 | 65 | 9 000 | 66 900 | 50 500 | 28 900 | 0 | 39 000 | 0 | 117 000 | 0 | 150 000 | 0 | 0 | 0 | 0 | 0 | 0 | 0 | 0 | 0 | 0 | 0 |
| Yhteensä | 2 142 230 | 1 338 840 | 120 400 | 3 509 730 | 615 | 32 040 | 326 960 | 74 500 | 492 550 | 48 000 | 318 500 | 70 480 | 276 400 | 0 | 371 000 | 0 | 50 000 | 0 | 30 000 | 50 000 | 0 | 0 | 0 | 0 | 0 | 0 |

| Itä-Vantaa | | Asunto- ja työpaikkakaavoitus 2016-2025 | | | | | Asuntokaavoituksen k-m2 vuosina 2016-2020 | | | | | Asuntokaavoituksen k-m2 vuosina 2021-2025 | | | | | | | | | | | | | | |
|--------------|---|---|---------------------|---------------|----------------|----------------------|---|---------------|---------------|---------------|-----------|---|-----------|----------------|-----------|----------------|-----------|----------|-----------|----------|-----------|----------|-----------|----------|-----------|----------|
| Kaava-numero | Työn nimi | Asunto-kerrosala | Työpaikka-kerrosala | Muu kerrosala | Yhteensä k-m2 | Pientalo-asunnot lkm | 2016 k-m2 | | 2017 k-m2 | | 2018 k-m2 | | 2019 k-m2 | | 2020 k-m2 | | 2021 k-m2 | | 2022 k-m2 | | 2023 k-m2 | | 2024 k-m2 | | 2025 k-m2 | |
| 001860 | Kaskela | 10 000 | | | 10 000 | 10 | | | | 10 000 | | | | | | | | | | | | | | | | |
| 001737 | Vaarala, K93222 | 2 000 | | | 2 000 | | | | | | | | | | | | | | | | | | | | | |
| 002114 | Koivutorin ympäristö | 14 000 | 4 000 | | 18 000 | | | | | | | | | | | | | | | | | | | | | |
| 002128 | Joukontie, K 80120 | 2 500 | | | 2 500 | | | | 2 500 | | | | | | | | | | | | | | | | | |
| 002144 | Korson tornitalo | 7 000 | | | 7 000 | | 7 000 | | | | | | | | | | | | | | | | | | | |
| 002187 | Pallas | 14 500 | | | 14 500 | | | 14 500 | | | | | | | | | | | | | | | | | | |
| 002206 | Harrikuja+laajennus | 9 000 | | | 9 000 | | | 9 000 | | | | | | | | | | | | | | | | | | |
| 002226 | Kormuniitty | 15 000 | | | 15 000 | | | 15 000 | | | | | | | | | | | | | | | | | | |
| 002238 | Rimapuisto | | | 500 | 500 | | | | | | | | | | | | | | | | | | | | | |
| 002239 | Lähdepuisto | 10 000 | | | 10 000 | | | 10 000 | | | | | | | | | | | | | | | | | | |
| 002241 | Maalinahantie 6-16 | 6 400 | | | 6 400 | | | 6 400 | | | | | | | | | | | | | | | | | | |
| 081200 | Vallinkylä | 150 000 | | | 150 000 | | | | | | | | | | 150 000 | | | | | | | | | | | |
| 540000 | Länsi-Rekolanmäki | 77 000 | | | 77 000 | | | | | | | | 77 000 | | | | | | | | | | | | | |
| 721100 | Leinälä 2 | 39 000 | | 5 000 | 44 000 | | | | | | 39 000 | | | | | | | | | | | | | | | |
| 840500 | Leppäkorpi 4A | 2 000 | | | 2 000 | 20 | 2 000 | | | | | | | | | | | | | | | | | | | |
| 880800 | Vallinoja 8 -asemakaava | 5 600 | | | 5 600 | 15 | | | 5 600 | | | | | | | | | | | | | | | | | |
| 841000 | Leppäkorpi 4E | 6 000 | | | 6 000 | | 6 000 | | | | | | | | | | | | | | | | | | | |
| | Korson keskustakilpailun kaavamuutokset | 17 300 | 2 200 | | 19 500 | | 6 000 | 6 000 | 11 300 | | | | | | | | | | | | | | | | | |
| | Pohjois-Länsimäki | 40 000 | | | 40 000 | | | | | | | | 40 000 | | | | | | | | | | | | | |
| | Kuntopolku | 15 000 | | 2000 | 17 000 | | | | 15 000 | | | | | | | | | | | | | | | | | |
| | Hakunilan keskustan kaavarunko | | | | | | | | | | | | | | | | | | | | | | | | | |
| | Byända, asemakaava | 2 000 | | | 2 000 | 20 | | | 2 000 | | | | | | | | | | | | | | | | | |
| | Maanmittarintie | 1 000 | | | 1 000 | | | | 1 000 | | | | | | | | | | | | | | | | | |
| | Asolanväylä 50 | 9 000 | | | 9 000 | | | | 9 000 | | | | | | | | | | | | | | | | | |
| | Leinälän pohjoisosa | 23 000 | | | 23 000 | | | | 23 000 | | | | | | | | | | | | | | | | | |
| Yht. | | 477 300 | 6 200 | 7 500 | 459 000 | 65 | 9 000 | 66 900 | 50 500 | 28 900 | 0 | 39 000 | 0 | 117 000 | 0 | 150 000 | 0 | 0 | 0 | 0 | 0 | 0 | 0 | 0 | 0 | 0 |

| Länsi-Vantaa | | Asunto- ja työpaikkakaavoitus 2016-2025 | | | | | Asuntokaavoituksen k-m2 vuosina 2016-2020 | | | | | Asuntokaavoituksen k-m2 vuosina 2021-2025 | | | | |
|--------------|----------------------------------|---|---------------------|---------------|----------------|----------------------|---|---------------|-----------|----------------|-----------|---|-----------|---------------|-----------|----------------|
| Kaava-numero | Työn nimi | Asunto-kerrosala | Työpaikka-kerrosala | Muu kerrosala | Yhteensä k-m2 | Pientalo-asunnot lkm | 2016 k-m2 | 2017 k-m2 | 2018 k-m2 | 2019 k-m2 | 2020 k-m2 | 2021 k-m2 | 2022 k-m2 | 2023 k-m2 | 2024 k-m2 | 2025 k-m2 |
| 001721 | Vanha Kaivoksela | | | | | | | | | | | | | | | |
| 001901 | Köysikuja | 17 000 | | | 17 000 | | | | | 17 000 | | | | | | |
| 001925 | Myyrämien keskusta | 35 000 | 3 000 | | 38 000 | | | | | | | | | | | |
| 001983 | Varsikuja | | | 8 300 | 8 300 | | | | | | | | | | | |
| 001989 | Kaivoksen ostoskeskus | 15 000 | | 400 | 15 400 | | | | | 15 000 | | | | | | |
| 002048 | Rajatorppa | | | | | | | | | | | | | | | |
| 002049 | Raappavuori, Loisketie | 10 000 | | | 10 000 | | | | | | | | | | | |
| 002072 | Laitilankuja 7 | | | | | | | | | | | | | | | |
| 002073 | Turvallaakso | | | 30 000 | 30 000 | | | | | | | | | | | |
| 002098 | Sarkatie ja Skobbaksenkuja | | | | | | | | | | | | | | | |
| 002120 | Vapaalantie 10 | 950 | | | 950 | 6 | | | | | | | | | | |
| 002156 | Myyrämienmestä, Suistokuja | 25 000 | | | 25 000 | | | | | | | | | | | |
| 002189 | Ulkoniitty ja Haravakuja 19 | 2 400 | 2 400 | | | 12 | | | | | | | | | | |
| 002220 | Tuomelan koulutontti | 3 100 | | | 3 100 | | 3 100 | | | | | | | | | |
| 002212 | Linkokuja | | | | 3 460 | | | | | | | | | | | |
| 002213 | Ahokuja 6 - 10 | 350 | | | 350 | | 350 | | | | | | | | | |
| 002222 | Myllymäen koulutontti | | | 24 500 | 24 500 | | | | | | | | | | | |
| 002230 | Ojapuisto | 4 000 | | | 4 000 | | | | | 4 000 | | | | | | |
| 002231 | Ajopuunpuisto | 10 000 | | | 10 000 | | | | | | | | | | | |
| 002243 | Kilterinkuja 4 | 10 660 | | | 10 660 | | | | | 10 660 | | | | | | |
| 002249 | Raivosuonmäki 1 ja 7 | 10 500 | | | 10 500 | | 10 500 | | | | | | | | | |
| 002251 | Myyrämien vanhustenkeskus | | | 15 000 | 15 000 | | | | | | | | | | | |
| 002253 | Riihimäentie 8 | | 4 000 | | 4 000 | | | | | | | | | | | |
| 002257 | Raikukuja 4 | 1 450 | | | 1 450 | | 1 450 | | | | | | | | | |
| 002266 | Kaivokselantie 5 / Sarlin | 31 800 | | | 31 800 | | | | | 31 800 | | | | | | |
| 002268 | Tikkurilantie 143 - 147 | | | | | | | | | | | | | | | |
| 002272 | Nedre Nybacka | 660 | 660 | | | 4 | | | | 660 | | | | | | |
| 002273 | Varistonmäki | 1 080 | 1 080 | | 1 080 | 6 | 1 080 | | | | | | | | | |
| 002279 | Kivimäentie 8 | | | | | | | | | | | | | | | |
| 002281 | Lammasrinne 2 | 3 500 | 3 500 | | | | | | | | | | | | | |
| 002283 | Louhela | 20 000 | | | 20 000 | | | | | | | | | | | |
| | Pähkinäsärkijä 2 - 6 | 13 400 | 13 400 | | | | | | | | | | | | | 13 400 |
| | Kierretie 24, asuntola | | | 700 | 700 | | | | | | | | | | | 700 |
| | Virtakuja 4 | 5 500 | 5 500 | | | | | | | 5 500 | | | | | | |
| | Pudasrinne 4 | 4 100 | 4 100 | | | | | | | 4 100 | | | | | | |
| 00xxxx | Viherpuisto 3, kerrostalot | 18 000 | | | 18 000 | | | | | | | | | | | 18 000 |
| 00yyyy | Viherpuisto 3, pientalot | 3 000 | | | 3 000 | | | | | | | | | | | 3 000 |
| 100400 | Linnainen, Aisaparantie | 20 000 | | | 20 000 | 115 | | | 20 000 | | | | | | | |
| 121300 | Hämeenkylässä kartano | 15 000 | | 6 500 | 21 500 | | | | | | | | | | | 21 500 |
| 141100 | Varisto 11, Luhtitie | | | | | | | | | | | | | | | |
| 310200 | Luhtaanmäen tiepalvelualue | | | 1 000 | 1 000 | | | | | | | | | | | |
| 330200 | Pirttiranta | 3 000 | | | | | | | | | | | | | | 3 000 |
| 340700 | Lavanko 1 | | 20 000 | | 20 000 | | | | | | | | | | | |
| 400700 | Voutila | | | | | | | | | | | | | | | |
| 402100 | Ylästö 7, Isonmänyntie | 15 000 | 1 200 | | 16 200 | 121 | | | | | | | | | | 15 000 |
| 402500 | Ylästö 8, Tolkinmäki | 8 000 | | | 8 000 | | | | | 8 000 | | | | | | |
| 330400 | Seutula, Katriina | 2 500 | | | 2 500 | | | | | | | | | | | 2 500 |
| | Myyrämäki, Kivikirveenkuja | 5 000 | | | 5 000 | | | | | | | | | | | 5 000 |
| | Myyrämäki, Iskostie | 10 000 | | | 10 000 | | | | | | | | | | | 10 000 |
| | Myyrämäentie 2 | 25 000 | | | 25 000 | | | | | | | | | | | 25 000 |
| | Myyrämäki, Liesikuja | 55 000 | | | 55 000 | | | | | | | | | | | 55 000 |
| | Hämeenkylässä, Lammaslampi | 15 000 | | | 15 000 | | | | | | | | | | | 15 000 |
| | Varisto, Avaintie | 22 000 | | | 22 000 | 100 | | | | | | | | | | 22 000 |
| | Kaivoksela, Vetokannas | 72 000 | | | 72 000 | | | | | | | | | | | 72 000 |
| | Askistonmäki, Savottatie | | | | | | | | | | | | | | | |
| | Hämevaara, Vaakapuisto | | | | | | | | | | | | | | | |
| | Hämevaara, Viittatie | | | | | | | | | | | | | | | |
| | Kaivoksela, Kaarenmäki | | | | | | | | | | | | | | | |
| | Kaivoksela, Volvon alue | 22 000 | | | 22 000 | | | | | | | | | | | 22 000 |
| | Martinlaakso, Raappakuja | | | | | | | | | | | | | | | |
| | Myyrämäki, Sosterin tontti | | | | | | | | | | | | | | | |
| | Vantaanlaakso, Myötätulentie | | | | | | | | | | | | | | | |
| | Vantaanlaakso, Perkiöntie | | | | | | | | | | | | | | | |
| | Vantaanlaakso, Potinkorpi | | | | | | | | | | | | | | | |
| | Vapaala, Iipolanpuisto | | | | | | | | | | | | | | | |
| | Vapaala, Vapaalantie 2 | | | | | | | | | | | | | | | |
| | Viinikkala, P-Viinikkalan tie 19 | | | | | | | | | | | | | | | |
| | Viinikkala, Posti | | | | | | | | | | | | | | | |
| | Ylästö, Ylästö 5 | | | | | | | | | | | | | | | |
| 403300 | Tulkintien tunneli | | | | | | | | | | | | | | | |
| 403000 | Ylästö, Pitkääkoski | 22 000 | | | 22 000 | 125 | | | | | | | | | | 22 000 |
| | Yht. | 557 950 | 58 840 | 86 400 | 643 450 | 489 | 14 040 | 45 560 | 0 | 173 650 | 0 | 159 500 | 0 | 71 400 | 0 | 116 000 |
| | | | | | | | 0 | 0 | 0 | 0 | 0 | 0 | 0 | 0 | 0 | 0 |

| Keski-Vantaa | | Asunto- ja työpaikkakaavoitus 2016-2025 | | | | | Asuntokaavoituksen k-m2 vuosina 2016-2020 | | | | | Asuntokaavoituksen k-m2 vuosina 2021-2025 | | | | |
|--------------|---|---|---------------------|----------------|----------------|----------------------|---|----------------|---------------|---------------|-----------|---|-----------|---------------|-----------|---------------|
| Kaava-numero | Työn nimi | Asunto-kerrosala | Työpaikka-kerrosala | Muu kerros-ala | Yhteensä k-m2 | Pientalo-asunnot lkm | 2016 k-m2 | 2017 k-m2 | 2018 k-m2 | 2019 k-m2 | 2020 k-m2 | 2021 k-m2 | 2022 k-m2 | 2023 k-m2 | 2024 k-m2 | 2025 k-m2 |
| 52300 | Aerolan asuinalue, kaavarunko | 148 000 | | | 148 000 | 15 000 | | | | | | | | | | |
| 002174 | Pajunotko | 9 000 | | | 9 000 | | 9 000 | | | | | | | | | |
| 002190 | Hotelli Vantaa | | 4 500 | | 4 500 | | | | | | | | | | | |
| 002196 | Pyhtäänkorventie 8 | 24 000 | | | 24 000 | | | 24 000 | | | | | | | | |
| 002204 | Perintötie 3 ja 5 | 44 000 | | | 44 000 | | 44 000 | | | | | | | | | |
| 002234 | Metla | 12 000 | | | 12 000 | | 12 000 | | | | | | | | | |
| 002254 | Tikkurilan kirkon kortteli | 17 000 | 3 000 | | 20 000 | | | 17 000 | | | | | | | | |
| 002258 | Huberin halli | | 0 | | | | | | | | | | | | | |
| 002260 | Kortteli 52125 | 16 000 | | | 16 000 | | 16 000 | | | | | | | | | |
| 002261 | Kullerupuisto | 24 000 | | | 24 000 | | 24 000 | | | | | | | | | |
| 002262 | Gammelbacka | 4 500 | | | 4 500 | | 4 500 | | | | | | | | | |
| 002263 | Veturipolku | 8 000 | | 2 000 | 10 000 | | 8 000 | | | | | | | | | |
| | Aviapolis-aseman ympäristö, myöhemmät asemakaavat | 15 000 | 30 000 | | 45 000 | | | | 15 000 | | | | | | | |
| | Veromiehen myöhemmät asemakaavamuutokset | 100 000 | | | 100 000 | | | | 50 000 | | | 50 000 | | | | |
| 511800 | Backaksen kartano | 8 000 | | | 8 000 | | 8 000 | | | | | | | | | |
| | Tikkurilan keskustan asemakaavamuutokset | 35 000 | | | 35 000 | | 10 000 | 10 000 | 5 000 | 5 000 | 5 000 | | | | | |
| | Malminniitty | | | | | 15 | | | | | | | | | | |
| Yht. | | 464 500 | 37 500 | 2 000 | 504 000 | 15 | 9 000 | 126 500 | 24 000 | 67 000 | 0 | 120 000 | 0 | 55 000 | 0 | 55 000 |

| Kivistö | | Asunto- ja työpaikkakaavoitus 2016-2025 | | | | | Asuntokaavoituksen k-m2 vuosina 2016-2020 | | | | | Asuntokaavoituksen k-m2 vuosina 2021-2025 | | | | |
|--------------|---|---|---------------------|----------------|------------------|----------------------|---|---------------|-----------|----------------|---------------|---|---------------|---------------|-----------|---------------|
| Kaava-numero | Työn nimi | Asunto-kerrosala | Työpaikka-kerrosala | Muu kerros-ala | Yhteensä k-m2 | Pientalo-asunnot lkm | 2016 k-m2 | 2017 k-m2 | 2018 k-m2 | 2019 k-m2 | 2020 k-m2 | 2021 k-m2 | 2022 k-m2 | 2023 k-m2 | 2024 k-m2 | 2025 k-m2 |
| 002265 | Vantaankoskientien ja Tikkurilantien ramppialue | | 5 000 | | | | | | | | | | | | | |
| 211700 | Mestarintien siirto | | | | | | | | | | | | | | | |
| 230800 | Kivistön kaupunkikeskus 1 | 70 480 | 206 300 | 8 000 | 284 780 | | | | | 70 480 | | | | | | |
| 251000 | Vehkalan työpaikka-alueet 2 | | 25 000 | | 25 000 | | | | | | | | | | | |
| 251100 | Pääkonttori | | | | | | | | | | | | | | | |
| | Vehkalan työpaikka-alueet 3, | | 500 000 | | | | | | | | | | | | | |
| | Vehkalan työpaikka-alueet 4 | | 500 000 | | | | | | | | | | | | | |
| 231800 | Keskusta-asuminen 5, Herkules - | 43 000 | | | 43 000 | | | 43 000 | | | | | | | | |
| 231900 | Keskusta-asuminen 6 | 38 000 | | 15 000 | 53 000 | | 38 000 | | | | | | | | | |
| | Keskusta-asuminen 6 b | 10 000 | | | 10 000 | | | | | | | 10 000 | | | | |
| 232000 | Keskusta-asuminen 7 | 120 000 | | | 120 000 | | | 120 000 | | | | | | | | |
| | Keskusta-asuminen 8 | 48 000 | | | 48 000 | | | 48 000 | | | | | | | | |
| | Kehäradan eteläpuoli 1 | 33 000 | | | 33 000 | | | | 33 000 | | | | | | | |
| | Kehäradan eteläpuoli 2 | 30 000 | | | 30 000 | | | | | 30 000 | | | | | | |
| 232200 | Linnan kartanon alue | | | | | | | | | | | | | | | |
| 240500 | Murron asemakaava 1 | 50 000 | | | 50 000 | 40 | 50 000 | | | | | | | | | |
| | Asuntomessualueen muutos | | | -500 | -500 | 6 | | | | | | | | | | |
| | Keskusta-asuminen 9 | 30 000 | | | | | | | | | | 30 000 | | | | |
| | Keskusta-asuminen 10 | 30 000 | | | | | | | | | | | 30 000 | | | |
| | Keskusta-asuminen 11 | 50 000 | | | | | | | | | | | | 50 000 | | |
| | Riipiläntien itäpuoli 1, yleissuunnitelma | 60 000 | | 2 000 | 60 000 | | | | | | | | | | | |
| | Kivistön kirkon kehityshanke | 20 000 | | | | | | | | 20 000 | | | | | | |
| | Riipiläntien varren kaupunki ja yksityiset | 10 000 | | | | | | | | | | 10 000 | | | | |
| Yht. | | 642 480 | 1 236 300 | 24 500 | 1 903 280 | 46 | 0 | 88 000 | 0 | 223 000 | 48 000 | 0 | 70 480 | 33 000 | 0 | 50 000 |

