

VANTAAN KAUPUNKI

Murron maisemasuunnitelma

Suunnitelmaselostus



Sisällysluettelo

Johdanto	1
Alueen maisemarakenne ja historia	1
Maisemasuunnitelma	5
Säilytettävän maiseman elementit	7
Hulevesien käsittelyn periaatteet	7
Reitit ja liittyminen ympäristöön	8
Liito-oravat	9
Viheralueiden ideat	10
Istutettavan kasvillisuuden periaatteet puistossa	10
Katujen ja pysäköintialueiden ideat	15
Kortteleiden ideat	17
Kalusteet ja pintamateriaalit	18
Lähteet	19

Johdanto

Tämä suunnitelma on tehty Vantaan kaupungin Kivistö-projektin toimeksiantona. Työn tavoitteena on ollut Murron alueen yleispiirteisen maisemasuunnitelman laatiminen alueen maankäytön yleissuunnitelmaa ja sen jälkeistä asemakaavoitusta varten.

Suunnitelman tavoitteena ovat olleet Murron alueen viheralueiden mitoitus ja liittäminen luontevasti ympäröivään viheralueverkostoon yleiskaavan viheryhteystavoitteet huomioiden. Lisäksi suunnitelmassa on tutkittu hulevesien, tonttien, katujen käsittelyä sekä liito-oravien kulkumahdollisuuksia alueella.

Vantaan kaupungilta työn ohjausryhmään ovat kuuluneet:

Kaavoituspäällikkö Lea Varpanen, asemakaavasuunnittelija Riikka-Maija Pihlaja, maisema-arkkitehti Laura Muukka, maisema-arkkitehti Sirpa Törrönen, liikennesuunnittelijat Jaana Virtanen ja Pirjo Salo, vesihuoltosuunnittelija Elina Kettunen sekä ympäristösuunnittelija Jaakko Vähämäki.

Työn ovat laatineet Studio Terra Oy:ssä maisema-arkkitehti Sirpa Mäkilä ja maisema-arkkitehtiylöppilas Susanna Mikkola.

Alueen historia, maisemarakenne ja nykytilanne

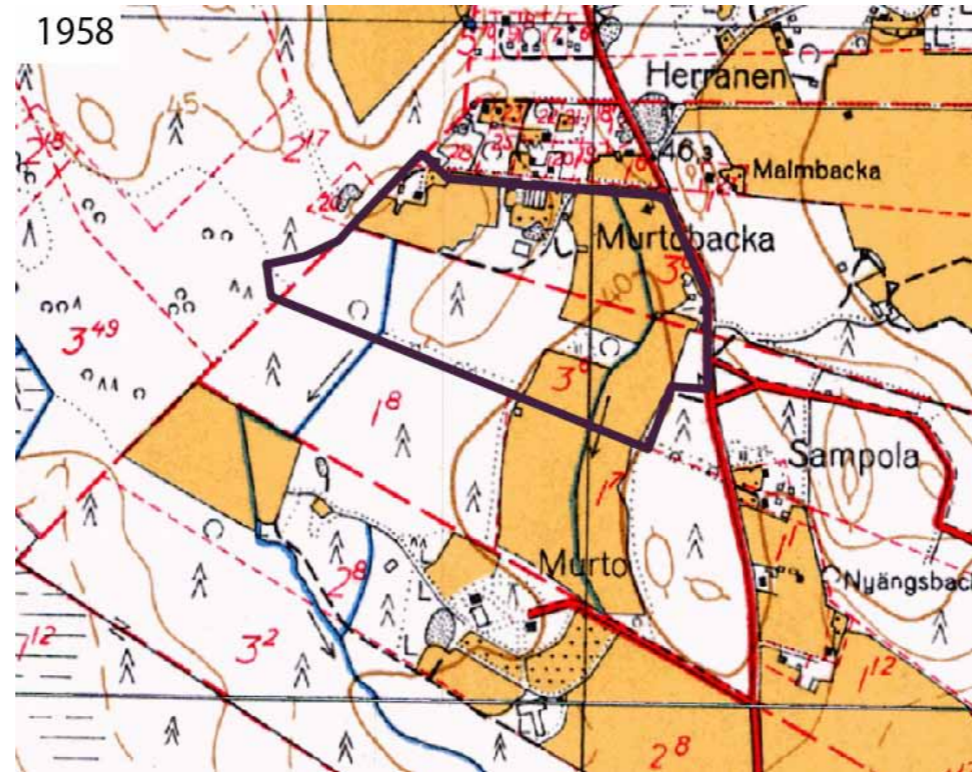
Maisemarakenteeltaan alue on pääosin tasaista savilaaksoa, jota halkoo koillis-lounaissuuntainen reunamuodostuma (soranottoalue). Alue on saanut nimensä suunnittelun alueen eteläpuolella sijainneesta Murron tilasta. Alueen historia näkyy edelleen maisemassa avoimina, metsien reunustamina peltoalueina. Sitten osa peltoalueista on metsittynyt (kaakkoiskulman entinen peltoalue alkanut kasvaa umpeen jo 1970-luvulla). Metsäalueilla on tehty hakkuuta talvella 2010-2011: tällä hetkellä ko. alueilla kasvaa tiheä vesakko.

Suunnittelun alue rajautuu pohjoisessa Murtopakankujaan ja pientaloalueeseen. Idässä kulkee Riipiläntie, etelässä on tällä hetkellä metsää ja peltoa (tuleva Murronpuisto), lounaassa on pientaloja ja lännessä sijaitsee Kenraalinpuisto leikkipaikkoineen.

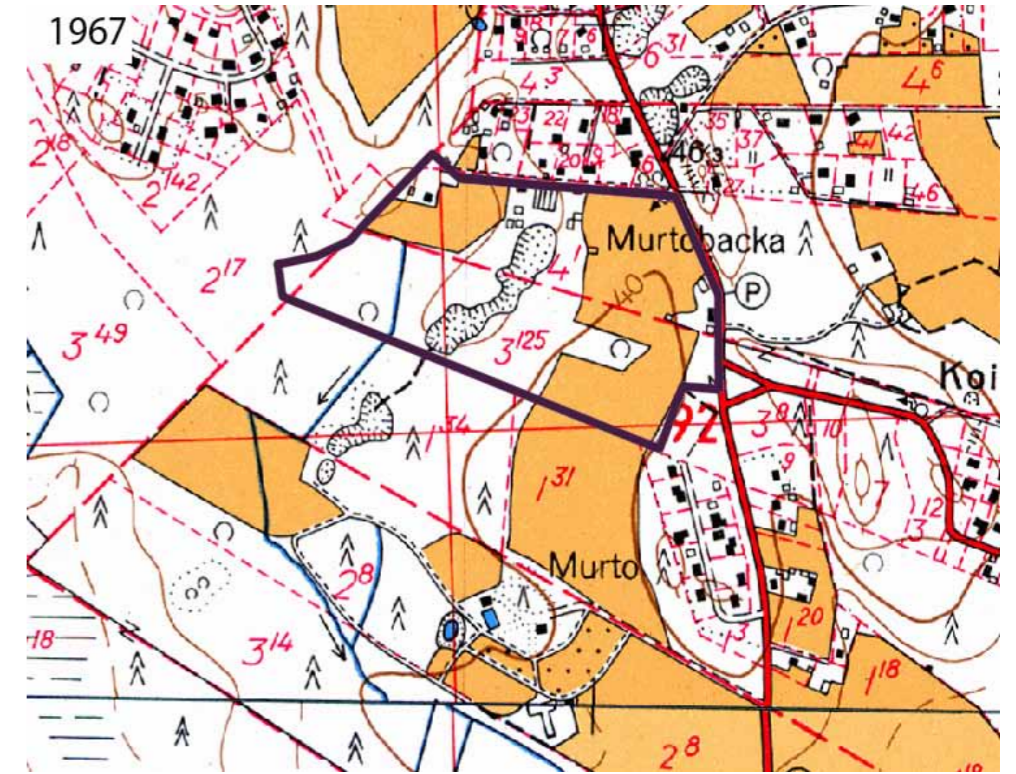
Tällä hetkellä suunnittelun alueen lounaisosaa reunustaa harvennettu kuusivaltainen metsävyöhyke. Vesakoituneen hakkuualueen keskellä on jäljellä muutamia isompia mäntyjä ja haapoja. Hakkuualueelle johtaa Riipiläntieltä itä-länsisuuntainen metsätie. Hakkuualueen pohjoispuolella on kuusivaltainen tiheä metsikkö.

Suunnittelun alueen keskellä sijaitsee entinen soranottoalue, joka on paikoin metsittynyt. Sorakuopan eteläpää on ollut motocross-harrastajien käytössä. Sorakuopan pohjoisosa on täytetty savipitoisella maa-aineksella. Sorakuopan itäpuolelle jää yhtenäinen varttunut haapavaltainen metsäalue, jossa on vuoden 2012 liito-oravakartoituksessa löydetty muutamia pesäpuita.

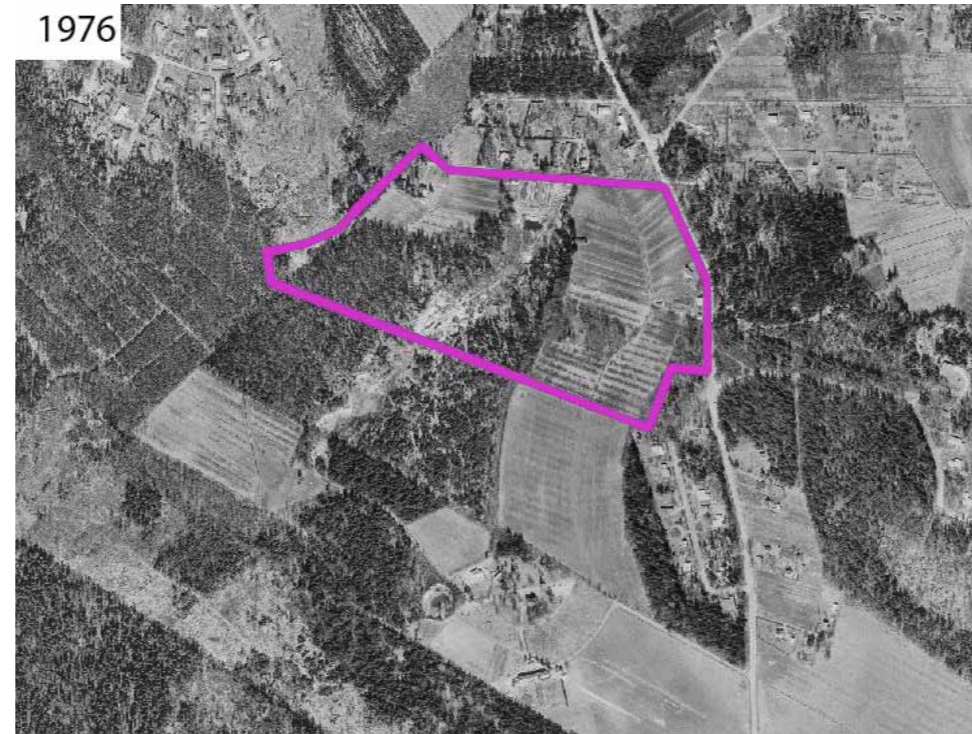
Alueen koillisosassa on vielä avointa peltomaisemaa, joka rajautuu etelässä ehjään metsänreunaan. Kaakkoiskulman entisellä ojitetulla peltoalueella kasvaa isoja koivuja ja haapoja sekä pensasmaisia pajuja ja kosteikkokasvillisuutta, kuten osmankäämiä, mesiangervoa ja ojakellukkaa.



Vuonna 1958 alue on ollut metsää, avoimia peltoja sekä muutamia taloja.



Vuoden 1967 kartassa näkyvät reunamuodostuman soranottoalueet.



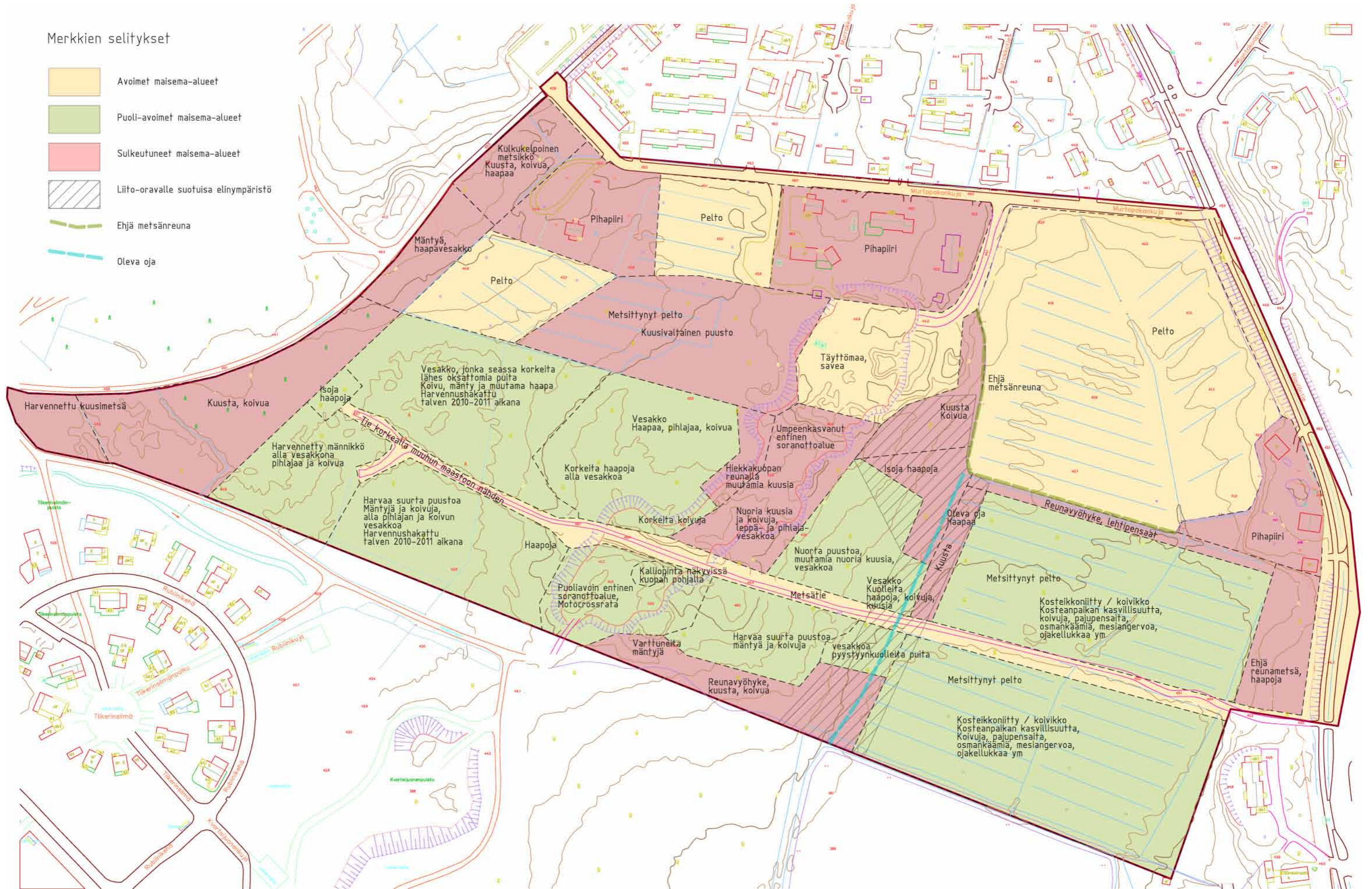
Vuoden 1976 kartassa näkyy, että alueen kaakkoiskulman peltoalue on alkanut metsittyä.



Vuoden 2009 kartassa näkyy, että kaakkoiskulman alue on jo täysin metsittynyt. Myös soranottoalue on paikoin metsittynyt.

Merkkien selitykset

- Avoimet maisema-alueet
- Puoli-avoimet maisema-alueet
- Sulkeutuneet maisema-alueet
- Liito-oravalle suotuisa elinympäristö
- Ehjä metsänreuna
- Oleva oja





Sorakuopan eteläosa



Luoteisosan metsää



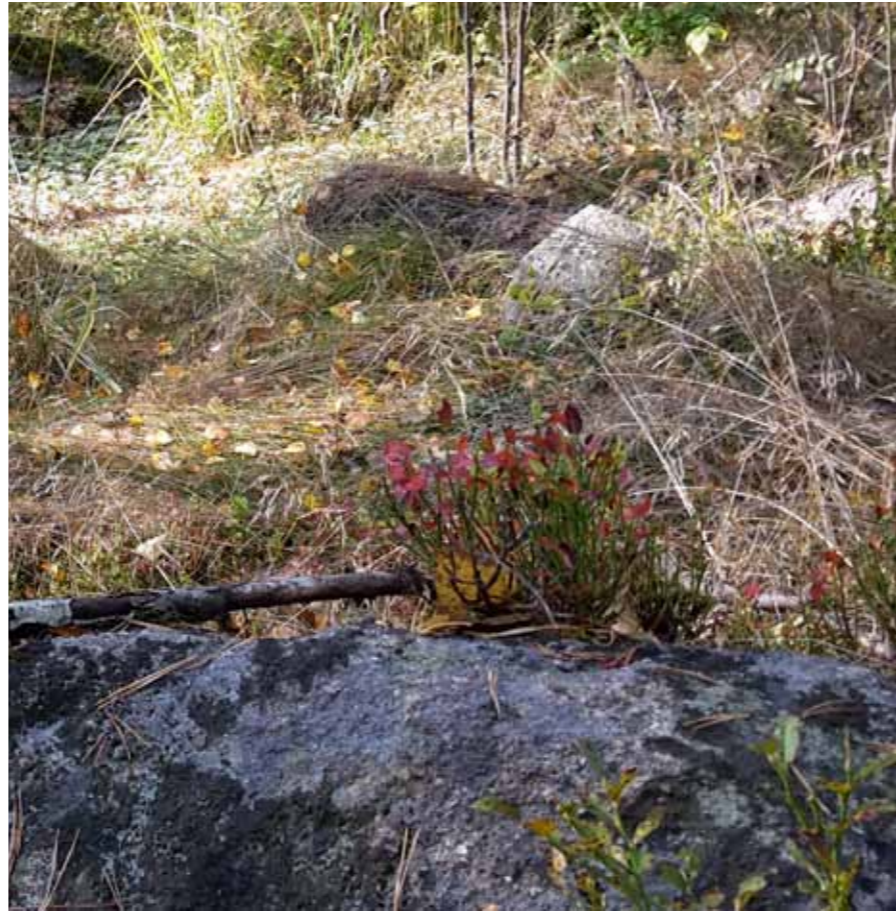
Hakkuualueen vesakkoa



Luoteisosan avointa niittyä



Kaakkoiskulman kosteikkometsä (entinen pelto)



Kivilohkareita kallioiden alueen pinnassa



Säilytteviä puita lähellä Kvartsijuonenpuistoa
















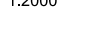



4 Liito-orava-alueen haapoja ja kuusia



Säilytteviä mäntyjä

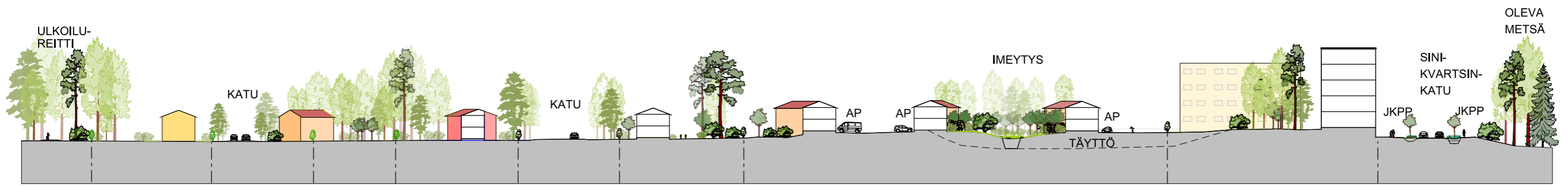
Maisemasuunnitelma

Merkkien selitykset:

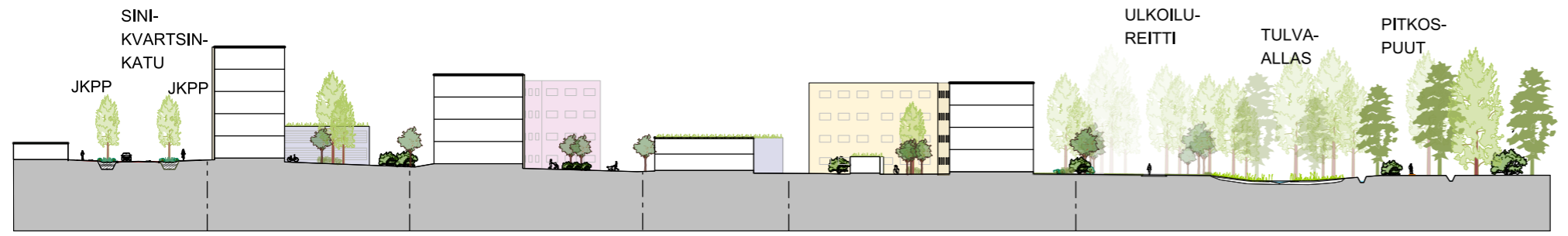
-  Säilytettävä mänty
-  Säilytettävä puusto (juuristoaikaa metsänpohjajaksavilisuus)
-  Istutettava havupuu
-  Istutettava lehtipuu
-  Säilytettävä metsä
-  Oja
-  Säilytettävä kostekokasvilisuus
-  Kallio/kivikoinen alue
-  Istutettava pensasryhmä
-  Kadun biosuodatuspainanne
-  Perenna
-  Nummi
-  Nähty
-  Pihalue, jolla imeytymisen mahdollista
-  Penkki
-  Koirapuiston äita
-  Laturikäytävä

1:2000





Alueleikkaus A-A 1:1000



Alueleikkaus B-B 1:1000

Säilytettävän maiseman elementit

Suunnittelualueen eteläosaan tulevassa puistossa metsää säilytetään mahdollisimman yhtenäisenä kaistaleena tavoitteena maiseman ja luonnon monimuotoisuuden säilyttäminen. Säilytettävä metsä hoidetaan lähimetsänä, jota käsitellään hienovaraisesti tasaisin väliajoin (harvennus ja pienpuuston poisto). Tonttien puolella pyritään säilyttämään yksittäispuita mahdollisuuksien mukaan: pihapuiksi soveltuvat varttuneet männyt, haavat ja pihajalat, metsään rajautuvilla tonteilla myös muut puulajit. Kaakkoisosan metsittyneen peltoalueen koivut ja haavat säilytetään tulva-altaan itäpuolella. Avoimilla alueilla olevaa puustoa säilytetään pieninä saarekkeina.

Suunnittelualueen eteläosassa, tulevan Sinikvartsinkadun länsipuolella on kalliota hyvin lähellä maanpintaa. Maastossa ko. pakalla näkyy lähinnä isoja kivilohkareita, jotka säilytetään osana puistoa. Metsäalueista säilytetään lisäksi liito-oravan elinpiiri Sinikvartsinkadun itäpuolella.

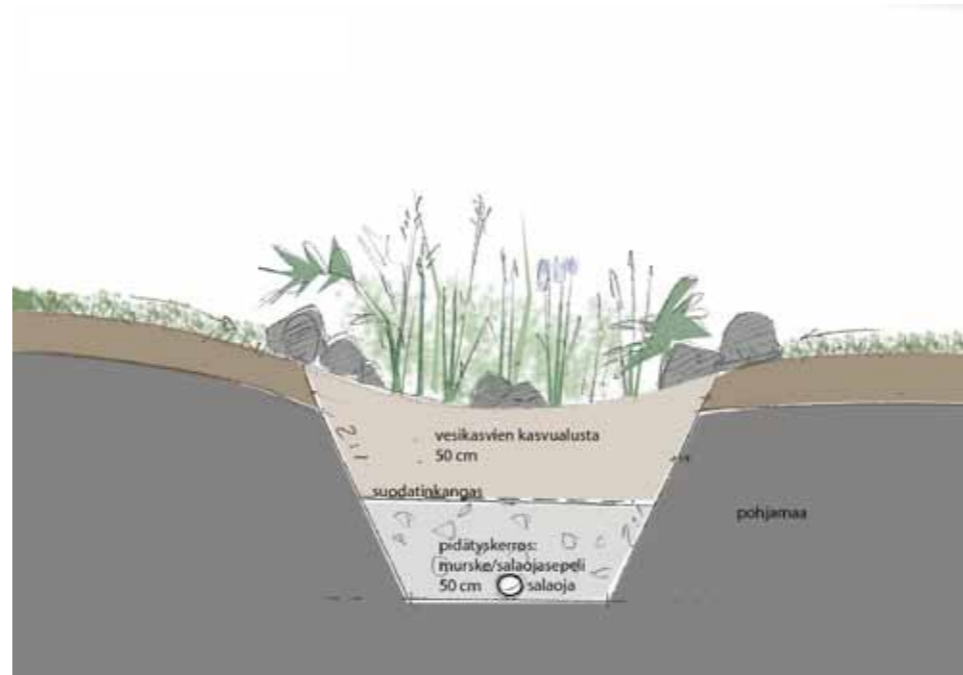
Hulevesien käsittelyn periaatteet

Vantaan hulevesiohjelman prioriteettijärjestyksen mukaan ensisijaisesti hulevedet käsitellään ja hyödynnetään syntypaikallaan. Murron alueella maaperä on pääosin savea, joten imeyttäminen tulee kyseeseen ainoastaan soranottoalueen kohdalla, mikäli sorakuoppa täytetään imeyttämiseen soveltuvalla maa-aineksella (ei savella).

Tonteilta ja kaduilta hulevedet johdetaan mieluiten pintavaluntana puiston tulvapainanteisiin ja sieltä edelleen Murronpuiston tulevaan tulva-altaaseen. Reunamuodostuman kohdalla maasto nousee sen verran, että tulvavedet joudutaan johtamaan putkessa Murronpuiston puolelle. Sinikvartsinkadun varteen sijoitetaan biosuodatuspainanteita, jotka puhdistavat ja viivytävät kadun hulevesiä.

Suunnittelualueen kaakkoiskulman metsittyneelle peltoalueelle tehdään tulva-allas, jonka tilavuus on n. 800 kuutiota. Tulva-allas rajautuu itäpuoleltaan nykyiseen, säilytettävään kosteikkometsään. Myös metsän ojat vastaanottavat tulvavesiä (ojien pohjakorko pidetään samalla tasolla tai matalammalla kuin tulva-altaan matalin kohta, jotta kosteikkometsän pohjakasvillisuus säilyy jatkossakin).

Tonttien hulevesiä hyödynnetään kasteluvetenä ja viivytetään hulevesipainanteissa ja sadepuutarhoissa. Läpäisevien pintojen suosimisella, viherkaistoilla ja runsaalla pihakasvillisuudella pyritään vähentämään pintavaluntaa. Tulvavedet johdetaan avouomissa puiston tulvapainanteisiin.



Esimerkki tonttien sadepuutarhasta



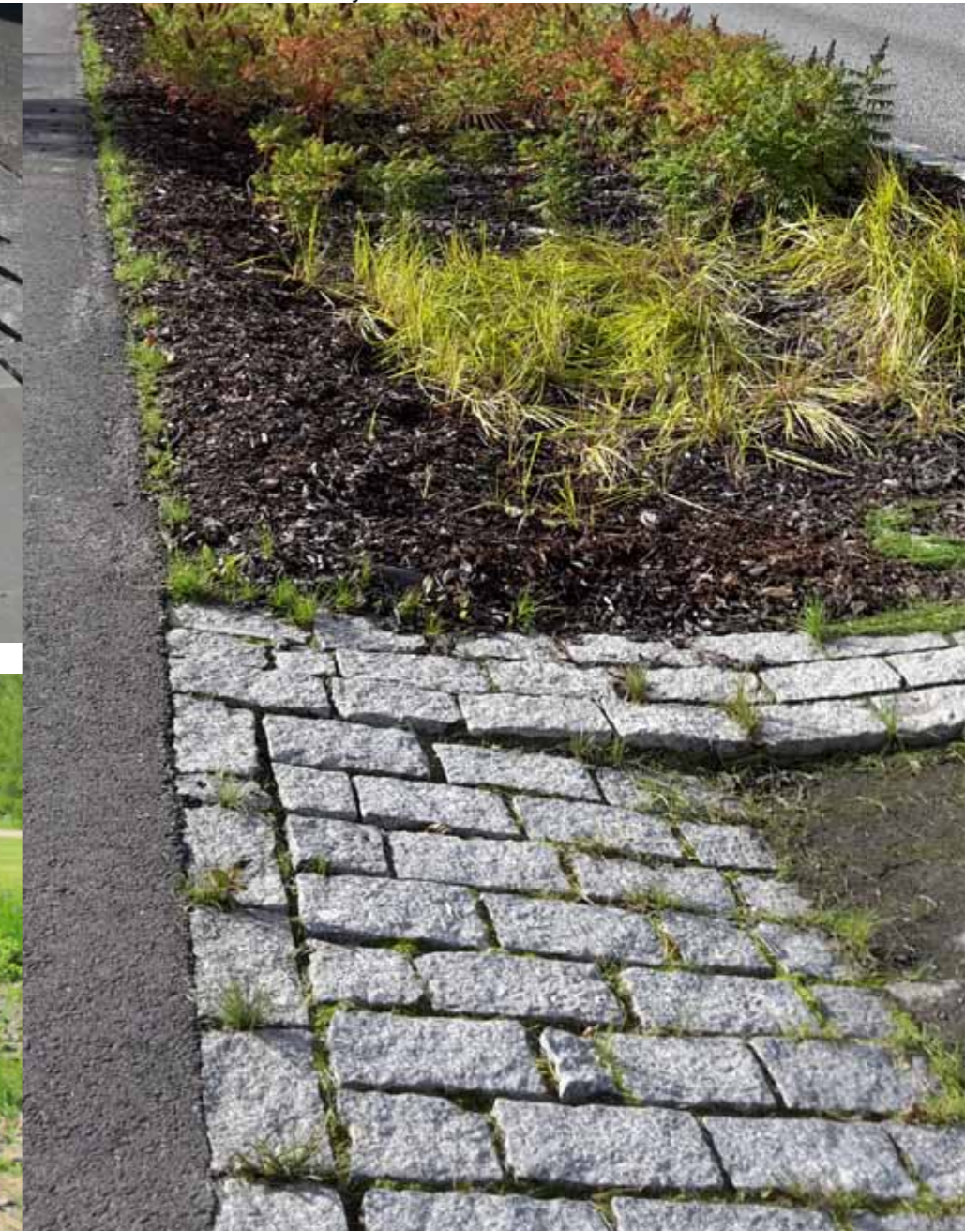
Esimerkki tulva-altaan käsittelystä



Esimerkki katujen pintavaluntakouruista



Esimerkki tulvapainanteesta



Esimerkki katujen biosuodatuspainanteesta

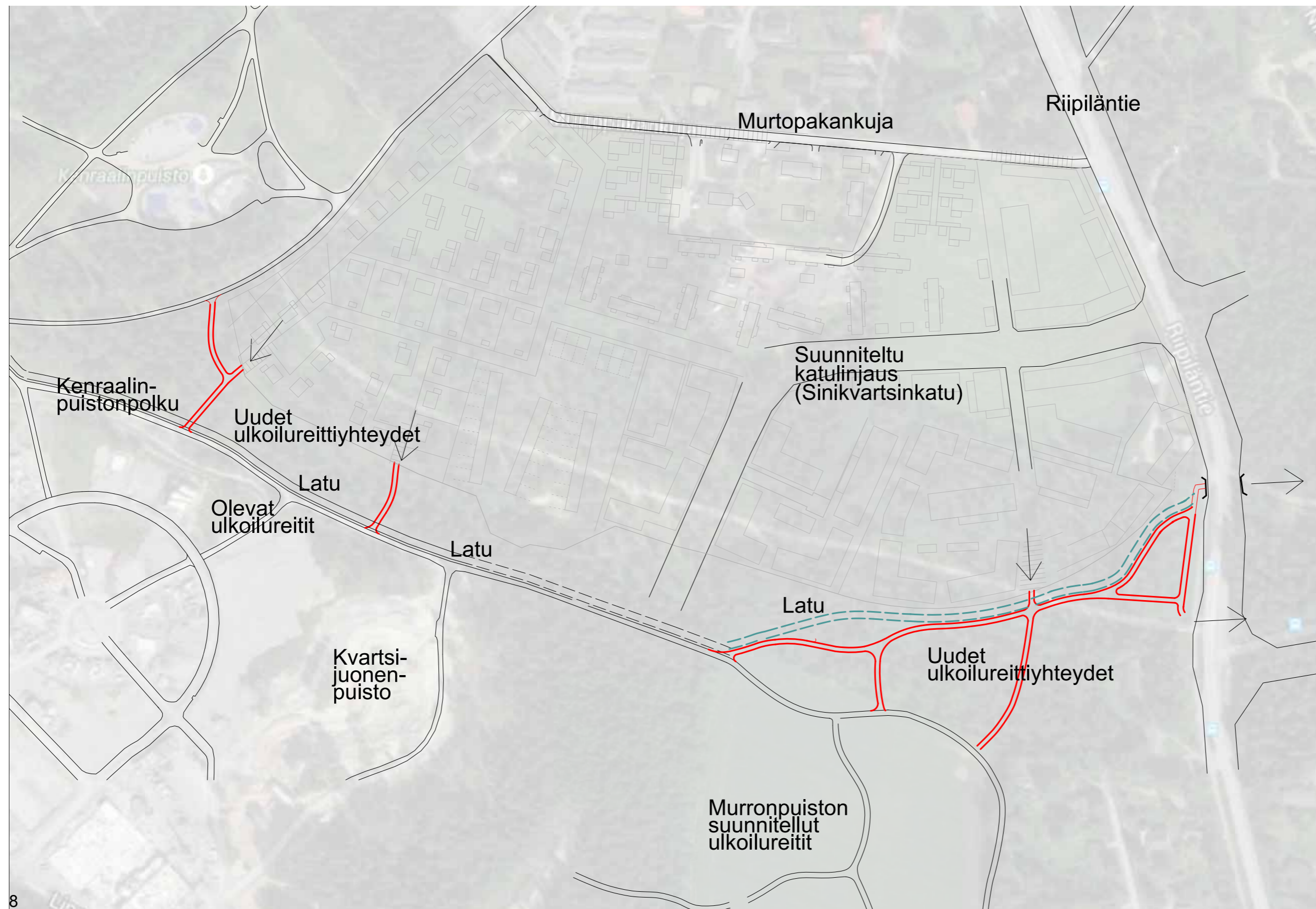
Reitit ja liittyminen ympäristöön

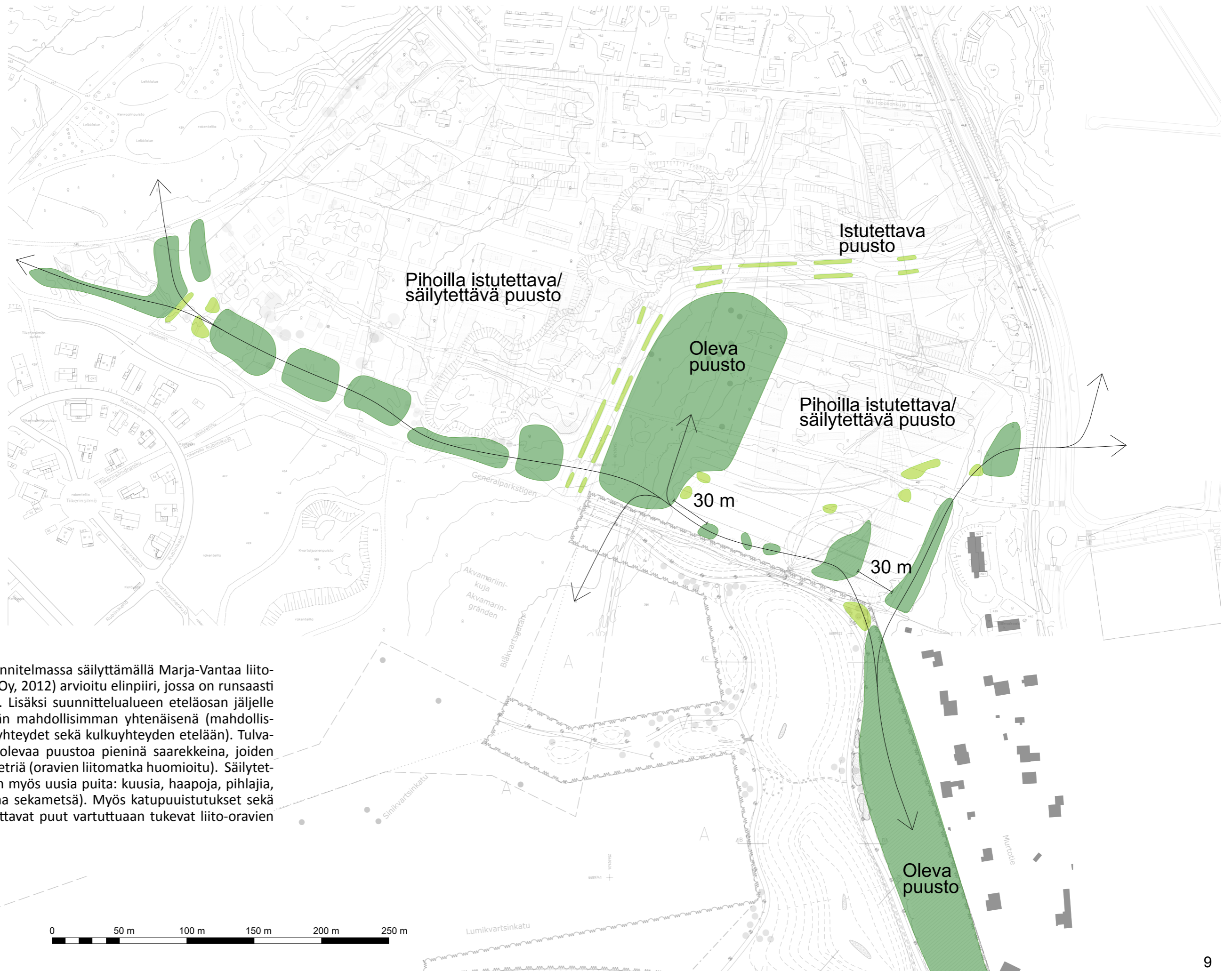
Puiston reitistö on suunniteltu siten, että se yhdistyy luontevasti Kenraalinpuiston ja Kvartsijuonenpuiston oleviin reitteihin sekä Murrenpuiston aiemmin suunniteltuihin reitteihin. Lisäksi uuden reitistön kautta pääsee myös Riipiläntien itäpuolen virkistysalueille ja Vantaanjoen rantaan. Murren uuden asuinalueen etelään johtavien katujen päistä luodaan yhteydet

puistoon ja jo rakennettuun Kenraalinpuistonpolkuun. Puistokäytävät toteutetaan 3 metrin levyisinä ja kivituhkapintaisina.

Kenraalinpuistonpolun varrella kulkeva latuyhteys linjataan uuden puiston itäpäässä siten, että se kulkee suunnitellun tulva-altaan pohjoispuolella. Latukäytävän leveys on 4,5 metriä ja sen etäisyys puistokäytävästä on 1,5 metriä.

Säilytettävän kosteikkometsän /umpeenkasvaneen peltoalueen läpi rakennetaan puiden lomassa mutkitteleva puinen laiturikäytävä. Ojien kohdilla laituria varustetaan kaiteilla.





Liito-oravat

Liito-oravat on huomioitu suunnitelmassa säilyttämällä Marja-Vantaa liito-oravaselvityksessä (Faunatica Oy, 2012) arvioitu elinpiiri, jossa on runsaasti varttuneita kuusia ja haapoja. Lisäksi suunnittelualueen eteläosan jäljelle jäävä metsäkaistale säilytetään mahdollisimman yhtenäisenä (mahdollistaen itä-länsisuuntaiset kulkuyhteydet sekä kulkuyhteyden etelään). Tulvaltaan ympäristöön jätetään olevaa puustoa pieninä saarekkeina, joiden välinen etäisyys on n. 20-30 metriä (oravien liitomatka huomioitu). Säilytettävälle metsäalueelle istutetaan myös uusia puuta: kuusia, haapoja, pihlajia, koivuja ja mäntyjä (tavoitteena sekametsä). Myös katupuuistutukset sekä tonttien säilytettävät ja istutettavat puut vartuttuaan tukevat liito-oravien säilymistä alueella.

Viheralueet

Suunnittelualueen metsäinen eteläosa säilytetään osana Kenraalinpuistoa. Puisto toimii virkistysalueena, johon suunniteltu reitistö tukee ulkoilua ja oleskelua. Puiston länsipää on koirapuistoa ja tulvapainanteen ympäristöä lukuun ottamatta pääosin luonnonmukaista lähimetsää. Puiston itäpäässä on enemmän oleskeluun sopivia alueita. Se on myös länsipäätä rakennetumpi ja kasvillisuudeltaan monipuolisempi ja runsaampi (niityt, nurmet, nykyinen puusto, istutettava kosteikkokasvillisuus, perennat puut ja pensaat suojaistutuksina ja tilanrajaajina).

Puiston länsipäähän sijoitettava pieni koirapuisto (n. 1500 m²) toteutetaan kaksiosaisena: oma aitaus isoille ja pienille koirille. Aitauksen kulmat toteutetaan 90 asteisina tai mieluiten sitä loivempina. Aitaus varustetaan eteistilalla (koko noin 9,5 m²) sekä riittävällä määrällä jättesäiliöitä. Aitauksen tulee olla huollon kannalta turvallinen ja helppohoitoinen.

Istutettavan kasvillisuuden periaatteet puistossa

Puistoreittien varret nurmetetaan. Puiston itäpään laajat avoimet alueet perustetaan käyttönurmikoiksi. Vesialtaiden ja painanteiden ympäristöt hoidetaan niittyinä (maisemaniitty sekä kukkivat rantaniityt).

Metsänreunan kerroksellisuutta lisätään istuttamalla sinne yksittäispensaita tai pieniä pensasryhmiä. Reittien varsille lähelle uutta asuinalueita istutetaan kukkivia pienpuita kuten koristeomenaa ja -kirsikkaa. Osa istutettavista pienpuuryhmistä voidaan toteuttaa myös ns. kompensatioperiaatteella.

Olevaa sekametsälajiston säilymistä tuetaan istuttamalla metsän reunoille uusia kuusia, koivuja, haapoja ja mäntyjä.

Sinikvartsinkadun kohdalla puiston jatkuminen osoitetaan muusta katupuuvivistä poikkeavalla lajistolla ja istutustiheydellä (esim. pihlaja). Puiston kohdalla puiden juurille istutetaan pensaita.

Koirapuiston ympärille istutetaan keskikorkeita pensaita. Myös puiston eteläpuolen vesakko säilytetään alussa näköesteenä. Koira-aitauksen sisällä säilytetään muutama isoimpi kuusi huoltoreitit huomioiden.

Tulva-altaan itäpuolen oleva kosteikkometsä ja pohjakasvillisuus säilytetään. Umpeenkasvaneimpien alueiden isoja pajupensaita poistetaan tai harvennetaan näkymien ja kulkureitin avaamiseksi. Tällä puolella allasta rantaan kylvetään luonnonmukaisempaa rantaniityn kasvillisuutta, kuten kurjenjalkaa, purtojuurta, niittyleinikkiä, rantakukkaa ja ojakellukkaa. Rannalle istutetaan myös tervaleppää.

Tulva-altaan länsi- ja pohjoisrantaan istutetaan kylvettävän maisemanurmen lisäksi perennoja ryhmissä: mm. siperiankurjenmiekkää, keltakurjenmiekkää ja jättipoimulehteä. Em. lajeja voidaan istuttaa myös tonteilta tulevien tulvapainanteiden reunoille.

Puiston itäosan käyttönurmen ja asutuksen väliin istutetaan monilajinen, keskikorkea pensasvyöhyke, jota rytmittävät pienet kukkivat puuryhmät. Käyttönurmen metsänpuoleisille reunoille istutetaan myös jaloja lehtipuita: mm. vaahteraa, saarnea ja tammea. Puu- ja pensasvalinnoissa on tavoitteena myös näyttävä syysväritys.

Sinikvartsinkadun länsipuolelle jäävää kallioista/kivikkoista aluetta korostetaan istuttamalla kivilohkareiden väliin kukkivaa maanpeitekasvillisuutta. Kallion läheisyyteen istutetaan myös uusia mäntyjä.



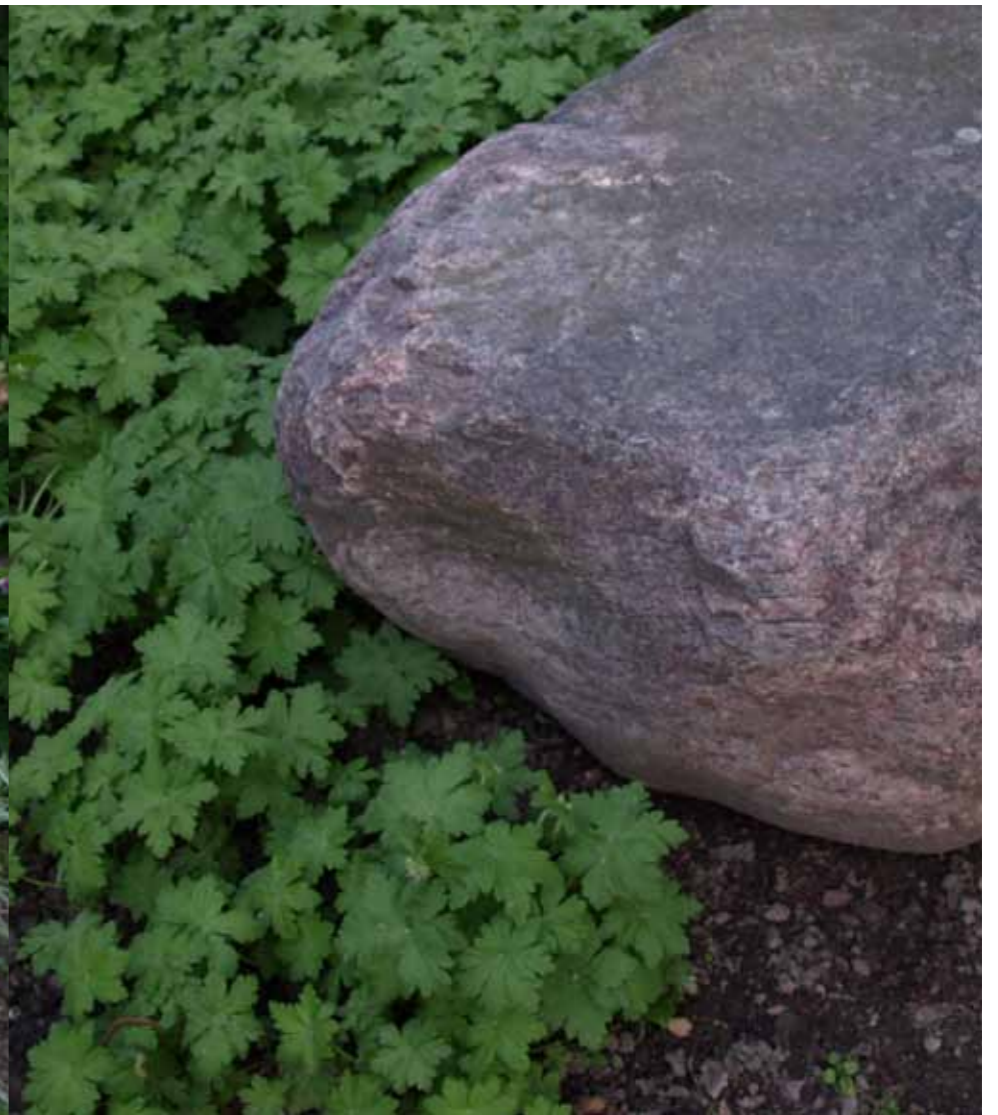
Avoimille alueille kylvetään maisemanurmea, kukkivia niittyjä ja istutetaan paikoin myös perennoja



Esimerkki puoliavoimesta maisematilasta



Esimerkkikuvia alueelle sopivista puista ja pensaista





Näkymä puiston itäpään tulva-altaan yli länteen

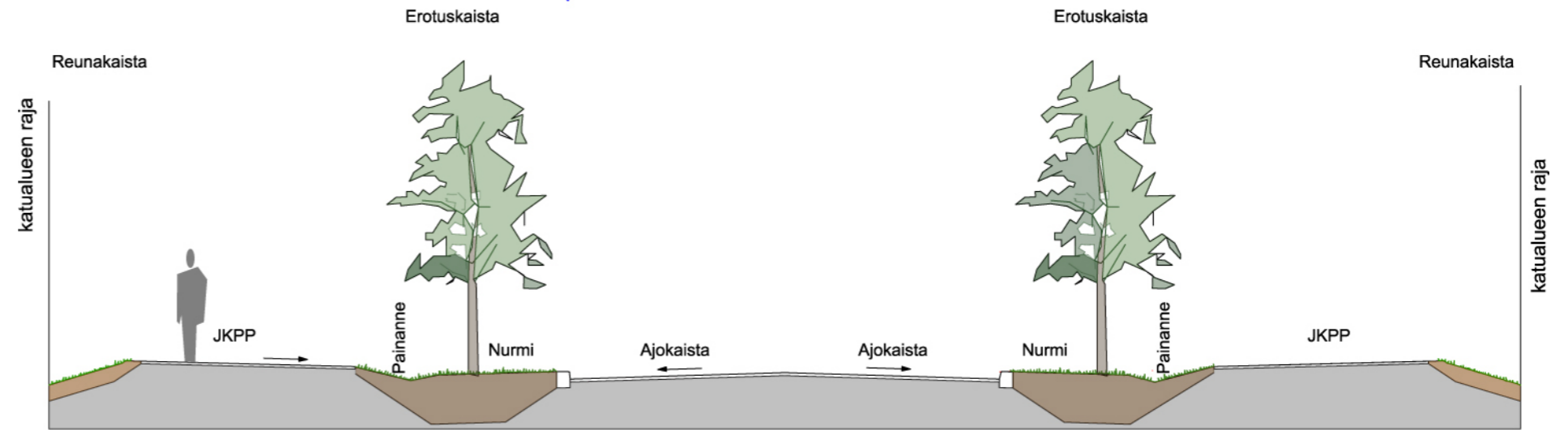


Näkymä kosteikkometsän laituripolulle

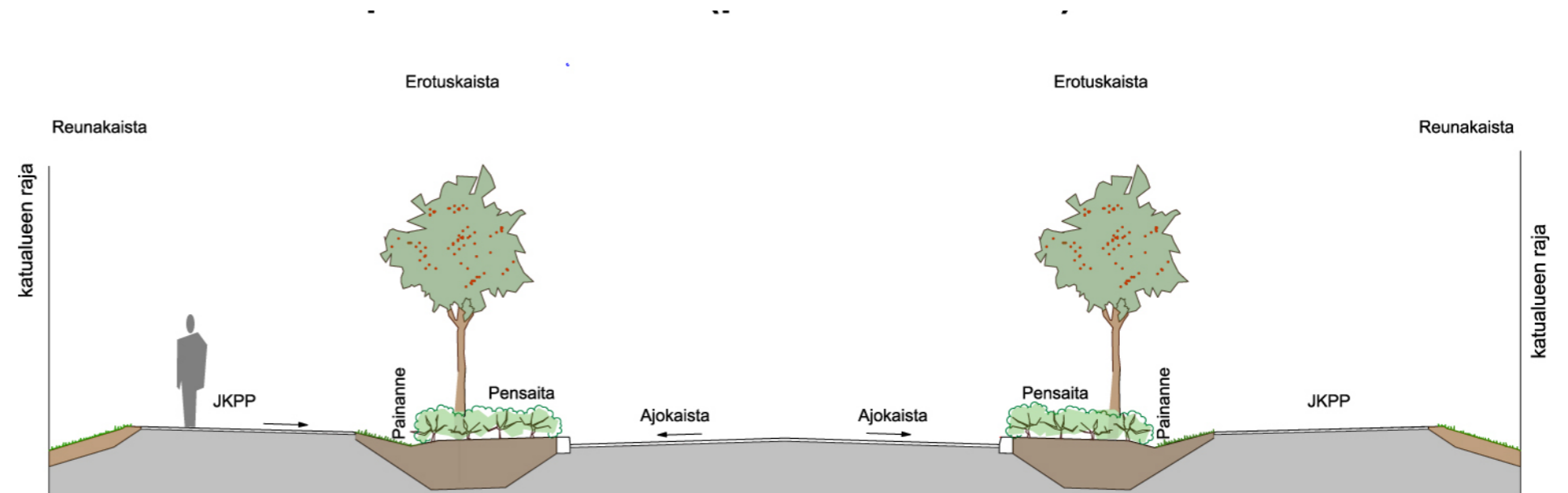
Katujen ja pysäköintialueiden ideat

Sinikvartsinkadun varteen, molemmille puolille istutetaan puurivistö (esim. tervaleppä), joka vaihtuu toiseen puulajiin (esim. pihlaja sp.) ja istutustiheyteen puiston kohdalla. Sinikvartsinkadun välikaistat ovat nurmipintaisia, puiston kohdalla puiden alle istutetaan pensaita. Välikaistan jalkakäytävän puolelle tulee matala ojapainanne, joista hulevedet ohjataan biosuodatuspainanteisiin. Kadun reunakivet madalletaan biosuodatuspainanteen nupukivetyksen laskeutusaltaan kohdalla. Biosuodatuspainanteisiin istutetaan kosteutta kestävää heinä- ja pensaskasvillisuutta. Pensaat (esim. kääpiöpunapaju, pikkupihlaja-angervo) istutetaan painanteen reunoille. Heinät (esim. rantavehänä, kirjopuntarpää) istutetaan painanteen pohjalle.

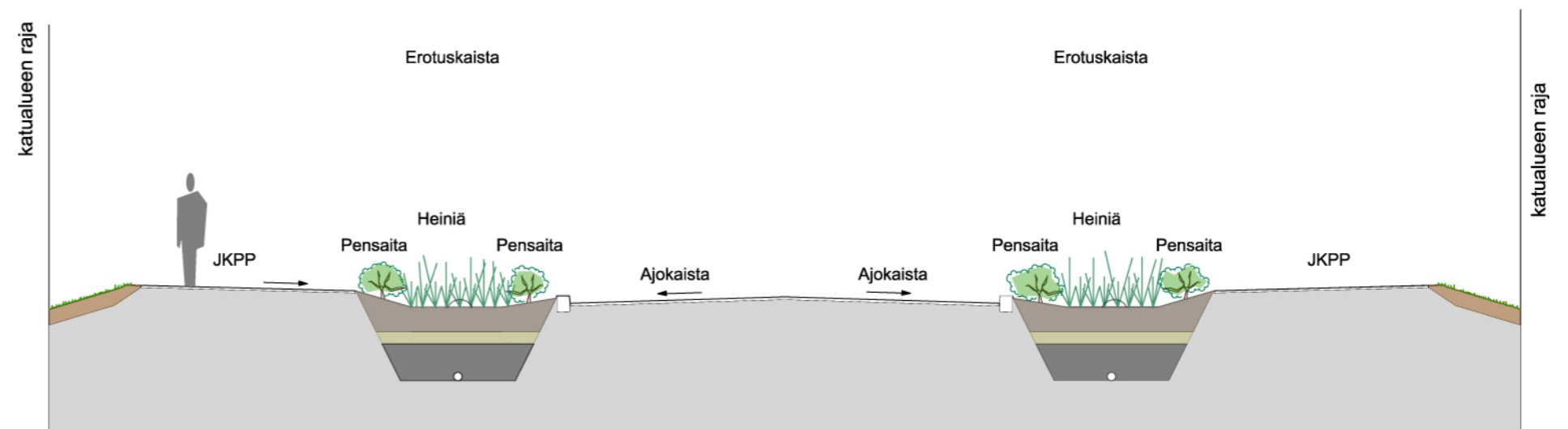
Maan tasossa olevat pysäköintialueet pyritään rajaamaan pensas- ja puustutuksilla sekä paikoin myös biosuodatuspainanteilla. Pysäköintialueiden pinnoitteena käytetään mieluiten nurmikiveä tai kivituhkaa.



Sinikvartsinkadun poikkileikkaus: välikaistoilla nurmea ja puurivi (esim. tervaleppä)



Sinikvartsinkadun poikkileikkaus puiston kohdalla: välikaistoilla pieniä puita ja matalia pensaita



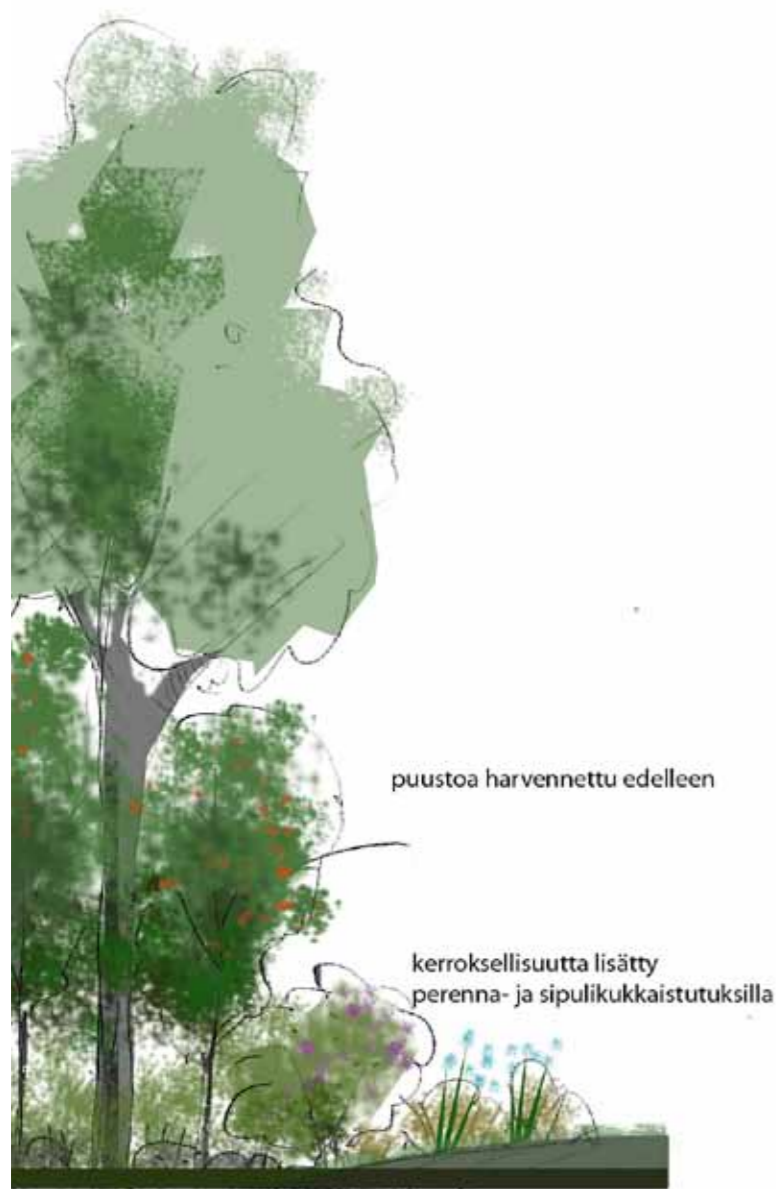
Sinikvartsinkadun poikkileikkaus biosuodatuspainanteiden kohdalla



Esimerkkejä katujen ja pysäköintialueiden materiaaleista ja kasvillisuudesta

Kortteleiden ideat

Tonttipihoilla pyritään ratkaisuihin, jotka edistävät hulevesien hallintaa ja tekevät asuinalueesta ekologisesti kestävä. Pihoihin suositaan korkean viherhertehokkuuden mahdollistavia elementtejä, kuten monimuotoista kasvillisuutta ja hulevesien viivytystä/imeyttämistä sekä läpäiseviä pinnoitteita. Pelkän nurmikon sijaan pihoihin istutetaan puita ja erikokoisia pensaita, perennaryhmiä ja hyötykasveja. Istutuksissa käytetään myös luonnonvaraista kasvillisuutta. Olevaa puustoa tai muuta kasvillisuutta pyritään säilyttämään mahdollisuuksien mukaan. Hulevesiä viivytetään sadepuutarhoissa ja hyödynnetään kasteluvetenä. Asfaltin sijaan suositaan läpäiseviä pinnoitteita, kuten kivituhkaa, nurmikiveä, lautaterasseja tai kiveystä, joissa on leveät vettä läpäisevät saumat. Tontit rajataan pensasaidoilla tai -aidanteilla (joita ei leikata). Metsään rajautuvien tonttien raja pyritään toteuttamaan reuna-vyöhykkeen kerroksellisuutta lisäävillä pensasaidanteilla. Piharakennusten katot pyritään toteuttamaan viherkattoina.



Periaatepiirros metsää reunustavien tonttien rajaamisesta kasvillisuudella



Esimerkkejä tonteille sopivasta kasvillisuudesta ja rakenteista (viherkatto ja imeytyspainanne)



Kalusteet ja pintamateriaalit

Alueelle tulevat kalusteet valitaan Marja-Vantaan design manuaalin ohjeituksen mukaan. Puistoreittien varteen sijoitetaan penkkejä, roska-astioita sekä puistovalaisimia. Muita rakenteita ovat koirapuiston aidat ja muut varusteet.

Puistokäytävät toteutetaan kivituhkapintaisina. Myös tonttien puolella suositetaan läpäiseviä pintamateriaaleja mahdollisuuksien mukaan. Päälystetyillä alueilla suositetaan leveäsaumaisia kiveysmateriaaleja ja nurmikiveystä esteettömyysvaatimukset huomioiden.



Esimerkkejä kalusteista
18



Esimerkkejä pintamateriaaleista

LÄHTEET:

Marja-Vantaan maiseman ja virkistyskäytön yleissuunnitelma 2009, FCG

Marja-Vantaan keskustan maisemasuunnitelma 2010, päivitys 4.4.2011, Näkymä Oy

Marja-Vantaan keskusta-alueen tarkennettu hulevesisuunnitelma 2010, FCG

Ulkoilureitistön yleissuunnitelman luonnos 2012., Vantaan kaupunki

Marja-Vantaan liito-oravaselvitys vuonna 2012, Faunatica Oy

Murronpuiston hulevesialtaan yleissuunnitelma, 2014, FCG suunnittelu ja tekniikka Oy

Vantaan viheralueohjelma 2011-2020, Vantaan kaupunki

Vantaan hulevesiohjelma 2009, Vantaan kaupunki

Marja-Vantaan design manual 2011.

Valokuvat: Studio Terra Oy

Kartat: kartta.vantaa.fi